

MĚSTSKÝ ÚŘAD JEVÍČKO

odbor výstavby a územního plánování

Palackého náměstí 1, 569 43 Jevíčko

SPIS. ZN.: OVUP 2283/2022/G
Č.J.: OVUP/3244/2022-LG
VYŘIZUJE: oprávněná úřední osoba
Ing. Lucie Glocová
TEL.: 464 620 523
E-MAIL: glocova@jevicko.cz
DATUM: 12.10.2022

VEŘEJNÁ VYHLÁŠKA

ROZHODNUTÍ

ÚZEMNÍ ROZHODNUTÍ

Výroková část:

Odbor výstavby a územního plánování, jako stavební úřad příslušný podle § 11 odst. 1 písm. b) zákona č. 500/2004 Sb., správní řád, ve znění pozdějších předpisů (dále jen správní řád) a § 13 odst. 1 písm. d) zákona č. 183/2006 Sb., o územním plánování a stavebním řádu (stavební zákon), ve znění pozdějších předpisů (dále jen stavební zákon), v územním řízení posoudil podle § 84 až 90 stavebního zákona žádost o vydání rozhodnutí o umístění stavby nebo zařízení (dále jen rozhodnutí o umístění stavby), kterou dne 01.08.2022 podal

PODA a.s., IČO 25816179, 28. října 1168/102, 702 00 Ostrava, kterou zastupuje Jan Stojaspal, DiS., IČO 74961756, Staré Město 85, 569 32 Staré Město

(dále jen žadatel), a na základě tohoto posouzení:

- I. **Vydává** podle § 79 a 92 stavebního zákona a § 9 vyhlášky č. 503/2006 Sb., o podrobnější úpravě územního rozhodování, územního opatření a stavebního řádu

rozhodnutí o umístění stavby

Optická síť Jevíčko - I. etapa Jevíčko

(dále jen stavba) na pozemku st. p. 268 (zastavěná plocha a nádvoří), st. p. 322 (zastavěná plocha a nádvoří), parc. č. 174/4 (ostatní plocha), parc. č. 174/5 (ostatní plocha), parc. č. 175/2 (ostatní plocha), parc. č. 175/3 (ostatní plocha), parc. č. 175/4 (ostatní plocha), parc. č. 175/10 (ostatní plocha), parc. č. 179 (zahrada), parc. č. 186 (zahrada), parc. č. 187/1 (ostatní plocha), parc. č. 187/3 (zahrada), parc. č. 526/1 (ostatní plocha), parc. č. 526/2 (ostatní plocha), parc. č. 526/3 (ostatní plocha), parc. č. 526/4 (ostatní plocha), parc. č. 526/6 (orná půda), parc. č. 528 (orná půda), parc. č. 529/3 (ostatní plocha), parc. č. 529/4 (ostatní plocha), parc. č. 530/21 (orná půda), parc. č. 538/3 (ostatní plocha), parc. č. 538/14 (ostatní plocha), parc. č. 538/16 (ostatní plocha), parc. č. 538/20 (ostatní plocha), parc. č. 538/25 (ostatní plocha), parc. č. 538/57 (ostatní plocha), parc. č. 538/64 (ostatní plocha), parc. č. 1714/1 (ostatní plocha), parc. č. 1715/7 (ostatní plocha), parc. č. 1737/1 (ostatní plocha), parc. č. 1737/2 (ostatní plocha), parc. č. 1737/3 (ostatní plocha), parc. č. 1737/8 (ostatní plocha), parc. č. 1744/1 (ostatní plocha), parc. č. 1744/3 (ostatní plocha), parc. č. 1757/1 (vodní plocha), parc. č. 1757/6 (vodní plocha), parc. č. 3573 (ostatní plocha) v katastrálním území Jevíčko-předměstí.

Druh a účel umísťované stavby:

- Liniová stavba elektronické komunikační sítě podzemních optických kabelů pro poskytování vysokorychlostního internetu, hlasových služeb a TV služeb.

- Trasa optických kabelů bude v délce cca 1543 m, kdy optické kabely budou uloženy v chrániče z materiálu HD PE 40/34. Optické kabely budou ukončeny před jednotlivými nemovitostmi v přípojkové skříní.

Umístění stavby na pozemku:

- Stavba bude umístěna na výše uvedených pozemcích v souladu s výkresem C.4 Katastrální situace předložené projektové dokumentace, který je součástí grafické přílohy rozhodnutí.

Určení prostorového řešení stavby:

- Podzemní optické kabelové vedení.

Vymezení území dotčeného vlivy stavby:

- Pozemky přímo dotčené stavbou – parc. č. st 268, st. 322, parc. č. 174/4, 174/5, 175/2, 175/3, 175/4, 175/10, 179,186, 187/1, 187/3, 526/1, 526/2, 526/3, 526/4, 526/6, 528, 529/3, 529/4, 530/21, 538/3, 538/14, 538/16, 538/20, 538/25, 538/57, 538/64, 1714/1, 1715/7, 1737/1, 1737/2, 1737/3, 1737/8, 1744/1, 1744/3, 1757/1, 1757/6 a 3573 v katastrálním území Jevíčko-předměstí.
- Sousední pozemky a stavby na nich – parc. č. st. 257/1, 258/2, 259, 260, 263/1, 476/1, 507, 584, 621, 623, 625, 626, 627, 628, 629, 638, 655, 781/1, 796, 811, 912, 913, 914, 947, 955, 1131/1, parc. č. 177, 182/2, 529/2, 538/13, 538/17, 538/18, 538/22, 1715/5, 1715/6, 1737/7, 1744/4 v katastrálním území Jevíčko-předměstí.

II. Stanoví podmínky pro umístění stavby:

1. Stavba bude umístěna v souladu s grafickou přílohou rozhodnutí – výkres č. C.4 Katastrální situace, která obsahuje výkres současného stavu území v měřítku 1:1000 se zakreslením stavebního pozemku, požadovaným umístěním stavby, s vyznačením vazeb a vlivů na okolí, zejména vzdáleností od hranic pozemku a sousedních staveb.
2. Stavebník je povinen tento záměr oznámit Archeologickému ústavu v. v. i. – adresa AV ČR, Letenská 4, 118 01 Praha online nebo elektronicky na adresu oznameni@arup.cas.cz a umožnit jemu nebo oprávněné organizaci provést na dotčeném území záchranný archeologický výzkum.
3. V případě, že v souvislosti s přípravou stavby nebo při jejím provádění dojde k archeologickým nálezům, je stavebník povinen ihned podat oznámení stavebnímu úřadu a orgánu státní památkové péče, popřípadě Archeologickému ústavu AV ČR Praha a učinit nezbytná opatření, aby nález nebyl poškozen nebo zničen.
4. Navrhovaný překop komunikace – křižovatky ulic K. H. Borovského a A. K. Vitáka bude realizován jako řízený protlak.
5. Pokládka v chodníku bude provedena řízeným protlakem. V místech, kde nebude možno využít bezvýkopovou technologii, investor předem projedná a odsouhlasí tuto skutečnost s majitelem pozemku.
6. Kabelové vedení bude ukončeno před jednotlivými nemovitostmi.
7. Při akci nesmí dojít k ohrožení bezpečnosti plynulosti silničního provozu na komunikacích silnic III/36612 ul. A. K. Vitáka a místních komunikacích ul. Karla Čapka a M. Mikuláše, v opačném případě bude třeba zhotovitelem místa zásahu označit přenosným dopravním značením podle *Přechodné úpravy provozu na pozemních komunikacích*, které vydá příslušný silniční úřad na základě stanoviska Krajského ředitelství policie Pardubického kraje, dopravního inspektorátu, územního odboru Svitavy jako dotčeného orgánu ve smyslu § 77 odst. 2 písm. b) zákona č. 361/2000 Sb., o provozu na pozemních komunikacích, v platném znění.
8. Písemné závazné stanovisko a souhlas Krajského ředitelství policie Pardubického kraje, dopravního inspektorátu, územní odbor Svitavy bude třeba v případě rozhodnutí správního úřadu k případnému zvláštnímu užívání místní komunikace ve smyslu ust. § 25 odst. 1 zákona č. 13/1997 Sb., o pozemních komunikacích, z důvodu provádění stavebních prací na podkladě ú 25 odst. 6 písm. c) bodu 3.
9. V žádostech (podmínka č. 7. a 8.) musí být mimo jiné uvedeno o jakou komunikaci se jedná – třída, číslo. U místní komunikace kategorie a parcelní číslo.

10. Při stavbě nesmí dojít k narušení nebo poškození součástí komunikací, příslušenství a okolních objektů. Případné nečistoty budou neprodleně odstraněny.
11. V případě zásahu do komunikace nebo její příslušenství musí být po skončení prací vše uvedeno do původního stavu dle TP170!
12. Překážky na komunikaci musí být za snížené viditelnosti označeny a osvětleny světlem oranžové barvy.
13. Umístění kabelového vedení pod komunikací bude v souladu s platnou ČSN 73 6005 – Prostorové uspořádání sítí technického vybavení.
14. Stavební práce v místech komunikací nebudou probíhat v zimním období od 1.11. do 31.3.
15. Budou dodrženy podmínky vyjádření CETIN a.s., ze dne 07.05.2021 pod č. j. 637130/21.
16. Budou dodrženy podmínky sdělení ČEZ Distribuce, a.s., ze dne 11.04.2022 pod zn. 0101721937 a vyjádření ze dne 03.03.2022 pod zn. 001124241566.
17. Budou dodrženy podmínky vyjádření VHOS, a.s. ze dne 16.09.2019 pod zn. Ing.Mi/2019/9008647, které bylo prodlouženo vyjádřením ze dne 28.04.2022 pod zn. Ing.Mi/2022/9013273.
18. Budou dodrženy podmínky souhlasu KABELOVÁ TELEVIZE CZ s.r.o., ze dne 29.06.2022 pod zn. 220629_6.
19. Budou dodrženy podmínky stanoviska GasNet Služby, s.r.o., ze dne 07.03.2022 pod zn. 5002563695.
20. Všechny pozemky dotčené stavbou budou po provedení stavby uvedeny do původního stavu. Protokoly o převzetí jejich vlastníky budou přílohou žádosti o vydání kolaudačního souhlasu na stavbu.
21. Stavbu lze realizovat na základě tohoto pravomocného územního rozhodnutí. K jejímu užívání je třeba získat kolaudační souhlas dle § 122 stavebního zákona.

Účastníci řízení, na něž se vztahuje rozhodnutí správního orgánu dle § 27 odst. 1 správního řádu, tj. účastníci podle § 85 odst. 1 písm. a) a ods. 2 písm. a) stavebního zákona:

PODA a.s., IČO 25816179, 28. října 1168/102, 702 00 Ostrava
Město Jevíčko, IČO 00276791, Palackého nám. 1, 569 43 Jevíčko
Gymnázium, Jevíčko, IČO 62032011, A. K. Vitáka 452, A. K. Vitáka 452, 569 43 Jevíčko
Správa a údržba silnic Pardubického kraje, IČO 00085031, Doubravice 98, 533 53 Pardubice
VHOS, a. s., IČO 48172901, Nádražní 1430/6, 571 01 Moravská Třebová
ČEZ Distribuce a.s., IČO 24729035, Teplická 874/8, 405 02 Děčín
GasNet Služby, s.r.o., IČO 27935311, Plynárenská 499/1, 602 00 Brno
CETIN a.s., IČO 04084063, Českomoravská 2510/19, 190 00 Praha
KABELOVÁ TELEVIZE CZ s.r.o., IČO 48150029, Ruská 473/8, 101 00 Praha

Odůvodnění:

Dne 01.08.2022 podal žadatel žádost o vydání rozhodnutí o umístění stavby.

Stavební úřad stanovil okruh účastníků územního řízení dle § 85 odst. 1 a 2 stavebního zákona: žadatele, obec, na jejímž území má být požadovaný záměr uskutečněn; vlastníky nemovitostí, na kterých je stavba umístována dle § 85 odst. 2 písm. a) stavebního zákona a účastníci řízení dle § 85 odst. 2 písm. b) stavebního zákona (sousední stavby a sousední pozemky) a provozovatele veřejných inženýrských sítí. Dnem podání žádosti bylo zahájeno územní řízení. Stavební úřad oznámil opatřením ze dne 22.08.2022 pod č.j. OVUP/2531/2022-LG zahájení územního řízení známým účastníkům řízení, veřejnosti a dotčeným orgánům. Současně podle ustanovení § 87 odst. 1 stavebního zákona upustil od ústního jednání, protože mu byly dobře známy poměry v území a žádost poskytovala dostatečný podklad pro posouzení záměru, a stanovil, že ve lhůtě do 15 dnů od doručení tohoto oznámení mohou účastníci řízení uplatnit své námítky a dotčené orgány svá závazná stanoviska. Účastníkům řízení v souladu s § 36 odst. 3 správního řádu poskytl lhůtu 5 dnů od uplynutí výše uvedené lhůty k vyjádření se k podkladům rozhodnutí. K podkladům rozhodnutí se vyjádřilo Město Jevíčko s následujícími podmínkami, které nebyly zapracovány v projektové

dokumentaci. Splněním těchto podmínek podmiňuje platnost uděleného souhlasu dle § 184a odst. 1 stavebního zákona:

1. Navrhovaný překop komunikace – křižovatky ulic K. H. Borovského a A.K. Vitáka bude realizován jako řízený protlak
2. Pokládka v chodnících bude provedena řízeným protlakem, v místech, kde nebude možno využít bezvýkopovou technologii, investor předem projedná a odsouhlasí tuto skutečnost s majitelem pozemku, tzn. Bude provedena úprava textové části PD B.2.3 – základní technický popis staveb (Technologie pokládky).

Stavební úřad posoudil stavební záměr dle § 90 odst. 1 stavebního zákona v souladu s požadavky:

- a) stavebního zákona a jeho prováděcích právních předpisů,
- b) stavba optické sítě nevyžaduje napojení na veřejnou dopravní infrastrukturu. Podmínky správců dopravní a technické infrastruktury jsou zapracovány v rozhodnutí.
- c) Zvláštních právních předpisů a se závaznými stanovisky. Ke stavbě byla doložena kladná stanoviska a rozhodnutí dotčených orgánů státní správy.

Dále stavební úřad posoudil záměr dle § 90 odst. 2 stavebního zákona, kdy se stavba nachází v souladu s územně plánovací dokumentací. Účinky užívání stavby nebudou mít negativní vliv na okolí, jelikož se jedná o podzemní optické kabelové vedení.

Stavební úřad v provedeném územním řízení přezkoumal předloženou žádost, projednal ji s účastníky řízení, veřejností a dotčenými orgány a zjistil, že jejím uskutečněním nejsou ohroženy zájmy chráněné stavebním zákonem, předpisy vydanými k jeho provedení a zvláštními předpisy. Umístění stavby je v souladu se schválenou územně plánovací dokumentací a vyhovuje obecným požadavkům na výstavbu.

Stanoviska sdělili:

- Městský úřad Moravská Třebová, odbor ŽP,
- Krajské ředitelství policie Pardubického kraje, Dopravní Inspektorát Svitavy.

Stavební úřad zajistil vzájemný soulad předložených závazných stanovisek dotčených orgánů vyžadovaných zvláštními předpisy a zahrnul je do podmínek rozhodnutí.

Vypořádání s návrhy a námitkami účastníků:

- Účastníci neuplatnili návrhy a námítky.

Vyhodnocení připomínek veřejnosti:

- ze strany veřejnosti nebyly vzneseny připomínky, námítky či vyjádření.

Vypořádání s vyjádřeními účastníků k podkladům rozhodnutí:

- stavební úřad vyhověl podmínkám Města Jevíčka a zahrnul je do podmínek rozhodnutí.

Stavební úřad rozhodl, jak je uvedeno ve výroku rozhodnutí, za použití ustanovení právních předpisů ve výroku uvedených.

Pro rozhodnutí ve věci měl stavební úřad následující podklady:

- žádost ve věci,
- 2 sady projektové dokumentace stavby obsahující výkresovou, textovou a dokladovou část,
- závazná stanoviska dotčených orgánů (viz výše),
- rozhodnutí MěÚ Moravská Třebová, odbor dopravy ve věci zvláštního užívání komunikace – umístění inženýrských sítí,
- rozhodnutí MěÚ Jevíčko, odbor výstavby a územního plánování ve věci zvláštního užívání místní komunikace – umístění inženýrských sítí,
- souhlasy vlastníků pozemků či staveb dle § 184a stavebního zákona,
- Územní plán města Jevíčka,
- doklad o úhradě správního poplatku.

Poučení účastníků:

Proti tomuto rozhodnutí lze podle ust. § 81 odst. 1 a § 83 odst. 1 správního řádu podat odvolání, a to do 15 dnů ode dne jeho oznámení, ke Krajskému úřadu Pardubického kraje, odboru majetkovému, stavebního řádu a investic, které o odvolání rozhodne, a to cestou Městského úřadu Jevíčko, odboru výstavby a územního plánování, u něhož se odvolání podává.

Lhůta pro podání odvolání se počítá ode dne následujícího po doručení písemného vyhotovení rozhodnutí, nejpozději však po uplynutí desátého dne ode dne, kdy bylo nedoručené a uložené rozhodnutí připraveno k vyzvednutí.

V odvolání se uvede, v jakém rozsahu se rozhodnutí napadá a dále namítaný rozpor s právními předpisy nebo nesprávnosti rozhodnutí nebo řízení, jež mu předcházelo.

Odvolání se podává v takovém počtu stejnopisů, aby jeden stejnopis zůstal správnímu orgánu a aby každý účastník dostal jeden stejnopis. Nepodá-li účastník - odvolatel potřebný počet stejnopisů, vyhotoví je na jeho náklady stavební úřad.

Odvolání jen proti odůvodnění rozhodnutí je nepřipustné.

Včas podané a přípustné odvolání má dle ust. § 85 odst. 1 správního řádu odkladný účinek.

Rozhodnutí má podle § 93 odst. 1 stavebního zákona platnost 2 roky. Podmínky rozhodnutí o umístění stavby platí po dobu trvání stavby či zařízení, nedošlo-li z povahy věci k jejich konzumaci.

Ing. Lucie Glocová
referent

Toto oznámení musí být vyvěšeno po dobu 15 dnů a současně zveřejněno způsobem umožňujícím dálkový přístup podle věty druhé § 25 odst. 2 správního řádu. 15 den je poslední dnem oznámení.

Vyvěšeno dne:

Sejmuto dne:

Razítko, podpis orgánu, který potvrzuje vyvěšení a sejmutí oznámení.

Poplatek:

Správní poplatek podle zákona č. 634/2004 Sb., o správních poplatcích, ve znění pozdějších předpisů položky 17 odst. 1 písm. e) ve výši 1000 Kč byl zaplacen dne 24.08.2022.

Obdrží:

účastníci (doručenky)

účastníci územního řízení § 85 odst. 1 písm. a) stavebního zákona

Jan Stojaspal, DiS., Staré Město č.p. 85, 569 32 Staré Město u Moravské Třebové

zastoupení pro: PODA a.s., 28. října 1168/102, 702 00 Ostrava

účastníci územního řízení § 85 odst. 1 písm. b) a 2 písm. a) stavebního zákona

Město Jevíčko, IDDS: behbdug

účastníci územního řízení § 85 odst. 2 písm. a) stavebního zákona

Gymnázium, Jevíčko, A. K. Vitáka 452, IDDS: bnywfta

Správa a údržba silnic Pardubického kraje, IDDS: ffhk8fq

VHOS, a. s., IDDS: r3pgv47
ČEZ Distribuce a.s., IDDS: v95uqfy
GasNet Služby, s.r.o., IDDS: jnnyjs6
CETIN a.s., IDDS: qa7425t
KABELOVÁ TELEVIZE CZ s.r.o., IDDS: c4tes6h

dotčené orgány státní správy

Městský úřad Moravská Třebová, odbor dopravy, IDDS: fqtb4bs

Městský úřad Moravská Třebová, odbor ŽP, IDDS: fqtb4bs

Městský úřad Moravská Třebová, OVUP památky, IDDS: fqtb4bs

Krajské ředitelství policie Pardubického kraje, Dopravní Inspektorát Svitavy, IDDS: ndihp32

účastníci územního řízení § 85 odst. 2 písm. b) stavebního zákona (veřejnou vyhláškou)

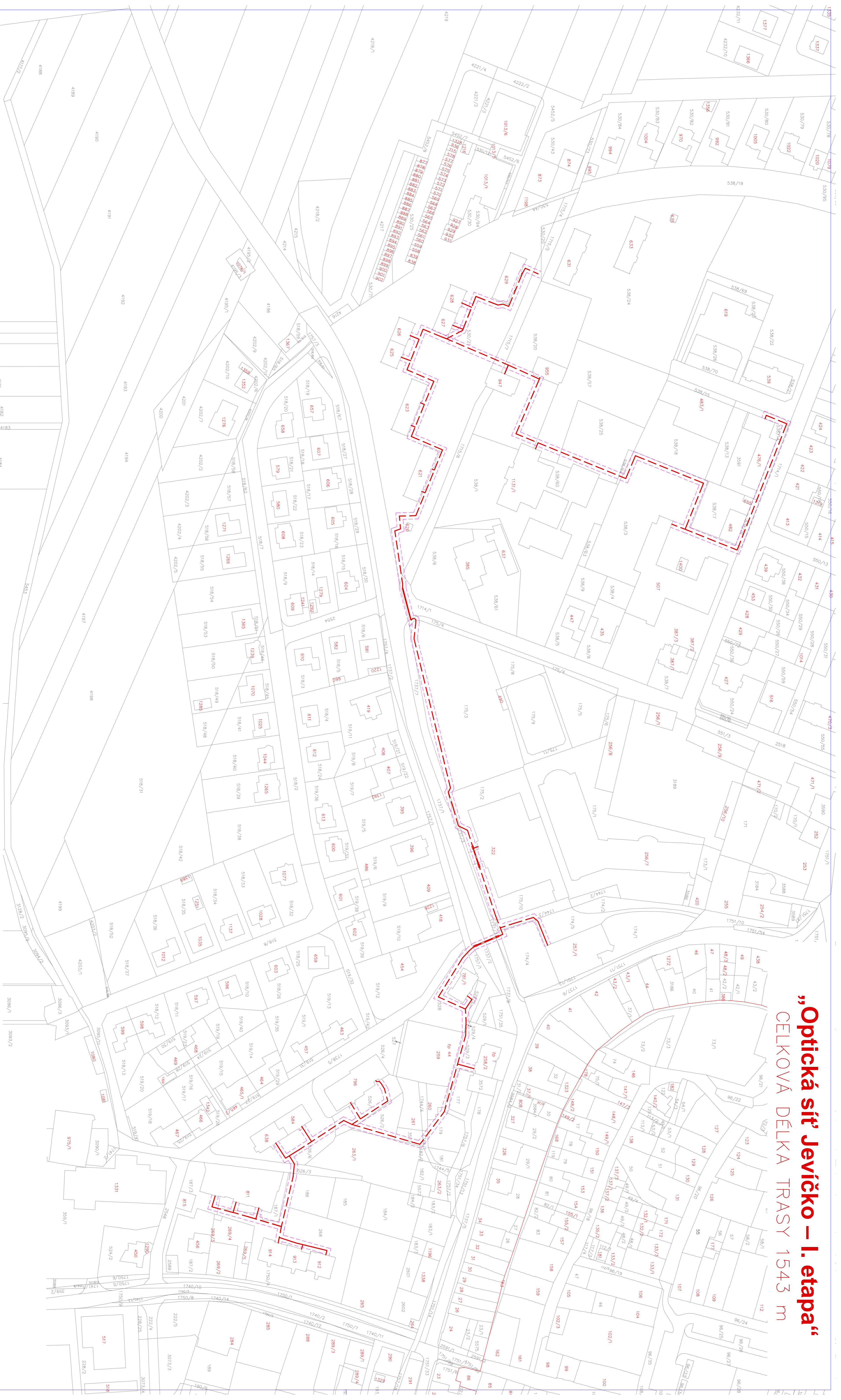
Osoby s vlastnickými nebo jinými věcnými právy k sousedním pozemkům:

st. p. 257/1, 258/2, 259, 260, 263/1, 476/1, 507, 584, 621, 623, 625, 626, 627, 628, 629, 638, 655, 781/1, 796, 811, 912, 913, 914, 947, 955, 1131/1, parc. č. 177, 182/2, 529/2, 538/13, 538/17, 538/18, 538/22, 1715/5, 1715/6, 1737/7, 1744/4 v katastrálním území Jevíčko-předměstí

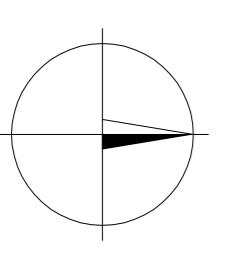
Osoby s vlastnickými nebo jinými věcnými právy k sousedním stavbám:

Jevíčko č.p. 451, č.p. 718, č.p. 449, č.p. 529, č.p. 557, č.p. 552, č.p. 596, č.p. 598, č.p. 600, č.p. 601, č.p. 602, č.p. 603, č.p. 604, č.p. 551, č.p. 743, č.p. 747, č.p. 757, č.p. 760, č.p. 761, č.p. 762, č.p. 782, č.p. 783 a č.p. 819

„Optická síť Jevíčko – I. etapa“ CELKOVÁ DÉLKA TRASY 1543 m



LEGENDA
— NARÝSOVANÁ TRASA VEDENÍ OPTICKÉHO KABELU PODZEMNÍM
- - - - - PÁSMO 2 M NA KAZDOU STRANU



POZNÁMKY:
PŘED ZAPOČETÍM ZEMNÍCH PRACÍ JE POVINNOSTI INVESTORA ZAJISTIT VÝŠKOVÍ VEŠKERÝCH INŽENÝRSKÝCH SÍTÍ V ZÁKLADOVÉM ÚZEMÍ STAVBY

KLÍČOVÉ INFORMACE:	INVESTOR:	MÍSTNOST:	PROJEKTOVÁTOR:	PROJEKTOVÝ ČÍSLO:
INVESTOR:	JAN STOUŠAL, S.R.O.	PROJEKTOVÝ ČÍSLO:	1331	1331
PROJEKTOVÝ ČÍSLO:	1331	PROJEKTOVÝ ČÍSLO:	1331	1331
PROJEKTOVÝ ČÍSLO:	1331	PROJEKTOVÝ ČÍSLO:	1331	1331

KLÍČOVÉ INFORMACE:	INVESTOR:	MÍSTNOST:	PROJEKTOVÝ ČÍSLO:	PROJEKTOVÝ ČÍSLO:
INVESTOR:	JAN STOUŠAL, S.R.O.	PROJEKTOVÝ ČÍSLO:	1331	1331
PROJEKTOVÝ ČÍSLO:	1331	PROJEKTOVÝ ČÍSLO:	1331	1331
PROJEKTOVÝ ČÍSLO:	1331	PROJEKTOVÝ ČÍSLO:	1331	1331

KLÍČOVÉ INFORMACE:	INVESTOR:	MÍSTNOST:	PROJEKTOVÝ ČÍSLO:	PROJEKTOVÝ ČÍSLO:
INVESTOR:	JAN STOUŠAL, S.R.O.	PROJEKTOVÝ ČÍSLO:	1331	1331
PROJEKTOVÝ ČÍSLO:	1331	PROJEKTOVÝ ČÍSLO:	1331	1331
PROJEKTOVÝ ČÍSLO:	1331	PROJEKTOVÝ ČÍSLO:	1331	1331

KLÍČOVÉ INFORMACE:	INVESTOR:	MÍSTNOST:	PROJEKTOVÝ ČÍSLO:	PROJEKTOVÝ ČÍSLO:
INVESTOR:	JAN STOUŠAL, S.R.O.	PROJEKTOVÝ ČÍSLO:	1331	1331
PROJEKTOVÝ ČÍSLO:	1331	PROJEKTOVÝ ČÍSLO:	1331	1331
PROJEKTOVÝ ČÍSLO:	1331	PROJEKTOVÝ ČÍSLO:	1331	1331