

**KRAJSKÝ ÚŘAD
PARDUBICKÉHO KRAJE**
odbor životní prostředí a zemědělství

MĚSTSKÝ ÚŘAD JEVIČKO		
Dodáno dne - 9	09. 2013	Zpracováno
C. J. TAJ/4542/2013		14. znak
3/4		

Spis. zn.: SpKrÚ 24030/2013/OŽPZ
Č.j.: KrÚ 61196/2013 a KrÚ 62493/2013
Vyřizuje: Ing. Zdeněk Fliedr
Telefon: 466 026 476
E-mail: zdenek.fliedr@pardubickykraj.cz
Datum: 05. 09. 2013

Dle rozdělovníku

VEŘEJNÁ VYHLÁŠKA

Krajský úřad Pardubického kraje, odbor životního prostředí a zemědělství, jako věcně příslušný vodoprávní úřad podle ustanovení § 107 odst. 1 písm. o) zákona č. 254/2001 Sb., o vodách a o změně některých zákonů, ve znění pozdějších předpisů (dále jen vodní zákon), a místně příslušný podle ustanovení § 11 odst. 1 písm. b) zákona č. 500/2004 Sb., správní řád, ve znění pozdějších předpisů (dále jen správní řád), podle ustanovení § 66 odst. 7 vodního zákona a ustanovení § 173 správního řádu,

formou

OPATŘENÍ OBECNÉ POVAHY

I. stanovuje

podle ustanovení § 66 odst. 1 vodního zákona a podle ustanovení § 7 vyhlášky Ministerstva životního prostředí č. 236/2002 Sb., o způsobu a rozsahu zpracovávání návrhu a stanovování záplavových území, na návrh správce toku podniku Povodí Moravy, s.p., Dřevařská 11, 601 75 Brno, IČO: 70890013,

rozsah záplavového území (dále jen ZÚ) významného vodního toku Jevíčka na území Pardubického kraje v úseku ř.km 0,000 – ř.km 13,740 včetně jeho vybraných přítoků: vodního toku Nectava ř.km 0,000 – 0,950, vodního toku Kelinky ř.km 0,000 – 1,523, náhonu od Kelinek ř.km 0,000 – 1,004 km, Malonínského potoka ř.km 0,000 – 5,736 a jeho LB přítoku ř.km 0,000 – 0,607, pro výskyt přirozené povodně s periodicitou jedenkrát za pět, dvacet a sto let (Q_5 , Q_{20} a Q_{100}).

Dokumentace ZÚ – výkresy A.1. _ZU_Jevíčka_1 a A.2. _ZU_Jevíčka_2 v měřítku 1: 10 000 jsou nedílnou součástí tohoto opatření.

II. vymezuje

podle ustanovení § 66 odst. 2 vodního zákona a podle ustanovení § 7 vyhlášky Ministerstva životního prostředí č. 236/2002 Sb., o způsobu a rozsahu zpracovávání návrhu a stanovování záplavových území, na návrh správce toku podniku Povodí Moravy, s.p., Dřevařská 11, 601 75 Brno, IČO: 70890013,

aktivní zónu záplavového území (dále jen AZZÚ) významného vodního toku Jevíčka na území Pardubického kraje v úseku ř.km 0,000 – ř.km 13,740 včetně jeho vybraných přítoků: vodního toku Nectava ř.km 0,000 – 0,950, vodního toku Kelinky ř.km 0,000 – 1,523, náhonu od Kelinek ř.km 0,000 – 1,004 km, Malonínského potoka ř.km 0,000 – 5,736 a jeho LB přítoku ř.km 0,000 – 0,607.

Dokumentace AZZÚ – výkresy A.Z.1. _AZZU_Jevíčka_1 a A.Z.2. _AZZU_Jevíčka_2 v měřítku 1: 10 000 jsou nedílnou součástí tohoto opatření.

ZÚ a AZZÚ významného vodního toku Jevíčka ř.km 0,000 - 13,740 a jeho vybraných přítoků se týkají těchto katastrálních území: Smolná u Jevíčka, Bělá u Jevíčka (okrajově), Jevíčko – předměstí, Jaroměřice, Biskupice u Jevíčka, Víška u Jevíčka, Chornice, Lázy, Bezděčí u Trnávky, Unerázka, Mezihoří u Městečka Trnávka (okrajově), Pěčíkov (okrajově) a Petrůvka u Městečka Trnávky (okrajově).

Odůvodnění:

Krajský úřad Pardubického kraje, odbor životního prostředí a zemědělství, byl dne 03. 04. 2013 správcem toku Povodím Moravy s.p. Dřevařská 11, 601 75 Brno, IČO: 70890013, požádán o stanovení ZÚ a vymezení AZZÚ významného vodního toku Jevíčka v úseku ř.km 0,000 – ř.km 13,740 včetně vybraných přítoků: vodního toku Nectava v úseku ř.km 0,000 – 0,950, vodního toku Kelinky v úseku ř.km 0,000 – 1,523, náhonu od Kelinek v úseku ř.km 0,000 – 1,004 km, Malonínského potoka v úseku ř.km 0,000 – 5,736 a jeho LB přítoku v úseku ř.km 0,000 – 0,607. Podkladem pro navrhované opatření byla „Studie záplavového území Jevíčky ř.km 0,000 – 20,940“ zpracovaná odborně způsobilou osobou podnikem Povodí Moravy, s.p., Brno, v termínu 03/2013.

Po zkompletování podkladů nutných pro stanovení ZÚ a vymezení AZZÚ předložil Krajský úřad Pardubického kraje v souladu s ustanovením § 172 správního řádu opatřením ze dne 12. 04. 2013 pod č.j. KrÚ 26909/2013 předmětný návrh opatření obecné povahy dotčeným orgánům k projednání. Zároveň byla v souladu s § 115 odst. 8 vodního zákona stanovena lhůta 10 dnů ode dne doručení opatření, do které bylo možné ke stanovení ZÚ a vymezení AZZÚ uplatnit připomínky. Během stanovené lhůty obdržel vodoprávní úřad vyjádření Městského úřadu v Jevíčku, odboru výstavby a ÚP (doručeno dne 23. 04. 2013 pod č.j.: OVUP 1878/2013/V), ve kterém se sděluje, že k návrhu záplavového území nejsou připomínky.

Vodoprávní úřad poté doručil návrh opatření obecné povahy postupem podle § 172 odst. 1 správního řádu veřejnou vyhláškou č.j.: KrÚ 31170/2013 ze dne 02. 05. 2013, kterou vyvěsil na své úřední desce a na úředních deskách obecních úřadů v obcích: Bělá u Jevíčka, Jevíčko, Jaroměřice, Biskupice, Víška u Jevíčka, Chornice, Městečko Trnávka a Bezděčí u Trnávky, jejichž správních obvodů se opatření obecné povahy týká. Vyhláška byla vyvěšena po dobu 15 dnů do 27. 05. 2013 spolu s výzvou dotčeným osobám k uplatnění námitek k návrhu.

Zároveň podle ustanovení § 172 odst. 4 správního řádu dal vodoprávní úřad možnost komukoli, jehož práva, povinnosti nebo zájmy mohou být opatřením obecné povahy přímo dotčeny, uplatnit u Krajského úřadu Pardubického kraje písemné připomínky.

Dne 16. 05. 2013 obdržel vodoprávní úřad listinu nadepsanou „Odvolání k návrhu opatření obecné povahy“ od paní ing. Anny Sekerové, bytem Biskupice 3, 569 43 Jevíčko, ve které se uvádí, že areál firmy ADOS Sekerka-Antošovský, nacházející se na pozemcích p.č. st. 1300, 3056/1, 3056/3, 3057/3 a 3058/1 v k.ú. Jevíčko-předměstí, je postaven na návozu oproti původnímu terénu.

Vodoprávní úřad dále dne 17. 05. 2013 obdržel listinu nadepsanou „Odvolání“ od pana Jana Dobeše, bytem Polní 703, 679 63 Velké Opatovice, ve které nesouhlasí se začleněním pozemků p.č. 3059/2, 3059/4, 3059/5 a st. 1140 v k.ú. Jevíčko-předměstí do zátopového území. Důvodem je skutečnost, že pozemky jsou řešeny jako návoz - zvýšení terénu navážkou.

Obě listiny posoudil vodoprávní úřad podle jejich obsahu jako námítky vlastníků nemovitostí, jejichž práva, povinnosti nebo zájmy související s výkonem vlastnického práva mohou být opatřením obecné povahy přímo dotčeny.

Námítky obou vlastníků poukazují na to, že předložený návrh je v rozporu se skutečnými výškovými poměry v terénu na levém břehu Malonínského potoka v úseku kolem areálu firmy ADOS Sekerka-Antošovský a pozemků pana Jana Dobeše na východním okraji města Jevíčko. K oběma námítkám se dne 11. 06. 2013 elektronicky vyjádřil zpracovatel návrhu a připustil, že obě tyto námítka mohou být opravdu opodstatněné.

V rámci řešení obou námitek zaslal dne 19. 06. 2013 pan Vlastimil Antošovský ze společnosti ADOS Sekerka-Antošovský, se sídlem Pod Zahradami 720, 569 43 Jevíčko, IČO: 45567948 vodoprávnímu úřadu dokumentaci polohového a výškového zaměření dešťové kanalizace v areálu společnosti ADOS Sekerka-Antošovský, která dokazuje, že terén v areálu společnosti ADOS Sekerka-Antošovský je skutečně navýšen. Vodoprávní úřad předmětnou dokumentaci poskytl v elektronické podobě zpracovateli návrhu k jejímu možnému využití.

Jelikož se jednalo pouze o část území, bylo nutné zbytek areálu ADOS včetně pozemků pana Dobeše doměřit. Po doměření navýšeného terénu a novém posouzení tohoto území ze strany zpracovatele návrhu, bylo toto místo opraveno a výše jmenované pozemky byly ze zátopového území vyjmuty. Námítkám obou dotčených vlastníků bylo tudíž v plném rozsahu vyhověno.

Návrh ZÚ a AZZÚ Jevíčky a jeho vybraných přítoků vypracovalo Povodí Moravy, s.p. Brno, útvar hydroinformatiky a geodetických informací v letech 2011 – 2013 na základě nového geodetického zaměření toku (2011) a aktuálních hydrologických podkladů od Českého hydrometeorologického ústavu, pobočka Ostrava.

Návrh ZÚ významného vodního toku Jevíčky je zpracován v rozsahu pro území Pardubického kraje od zaústění do řeky Třebůvky (ř.km 0,000) po silniční most na silnici Jevíčko – Uhřice (ř.km 13,740) včetně souvisejících inundací vybraných přítoků: vodního toku Nectava ř.km 0,000 – 0,950, vodního toku Kelinky ř.km 0,000 – 1,523, náhonu od Kelinek ř.km 0,000 – 1,004 km, Malonínského potoka ř.km 0,000 – 5,736 a jeho LB přítoku ř.km 0,000 – 0,607.

Přítoky Nectava, Kelinka, náhon Kelinky, Malonínský potok a jeho LB přítok jsou dle vyhlášky MZe č. 178/2012 Sb., kterou se stanoví seznam významných vodních toků, drobnými vodními toky. Stanovení záplavového území u drobných vodních toků přísluší dle § 106 vodního zákona vodoprávnímu úřadům v obcích s rozšířenou působností. Z důvodu procesní ekonomie Krajský úřad Pardubického kraje návrh opatření obecné povahy projednal postupem podle § 172 správního řádu v celém rozsahu (tj. včetně přítoků) tak, jak mu byl zpracovatelem návrhu předložen.

Zpracování záplavového území v rozsahu zvláště pro významný vodní tok Jevíčka a zvláště pro jeho přítoky by bylo v současné době již časově a ekonomicky náročné. Proto Krajský úřad Pardubického kraje jako nadřízený správní orgán obcím s rozšířenou působností v daném případě zahrnul do řízení o opatření obecné povahy také výše uvedené související přítoky Jevíčky.

Průběh hladin pro průtoky jednoleté, pětileté, desetileté, dvacetileté, padesátileté a stoleté vody byl proveden výpočtem nerovnoměrného neustáleného proudění pomocí programu MIKE 11. Matematickým modelem je popsán průtok korytem Jevíčky včetně souvisejících inundací a veškerých objektů na toku. Záplavové území a aktivní zóny byly v průběhu zpracování projednány s dotčenými obcemi.

Na základě Směrnice Evropského parlamentu a Rady 2007/60/ES ze dne 23. října 2007 o vyhodnocování a zvládnání povodňových rizik byly zpracovány pro tok Jevíčka mapy povodňového nebezpečí a mapy povodňového rizika. Byl rovněž proveden výpočet i pro pětisetletou povodeň. Mapy povodňového nebezpečí a povodňového rizika byly zpracovány na základě hloubek a rozsahu povodně Q_5 , Q_{20} , Q_{100} a Q_{500} . Povodňovým rizikem se rozumí kombinace pravděpodobnosti výskytu povodní a jejich možných nepříznivých účinků. Mapy povodňového nebezpečí a povodňových rizik by měly být zahrnuty v územních a povodňových plánech. Mapy povodňového nebezpečí a povodňového rizika jsou k dispozici v digitální podobě u Krajského úřadu Pardubického kraje a u zpracovatele návrhu podniku Povodí Moravy, s.p., Brno.

Každá plánovaná výstavba v záplavovém území musí být posuzována s ohledem na ovlivnění odtokových poměrů v inundaci, s ohledem na možné hloubky a rychlosti vody a případné ohrožení stavby. Vyjádření pro tyto stavby v záplavovém území bude i nadále poskytovat Povodí Moravy, s.p., Brno. Omezení ve stanovené aktivní zóně záplavového území vyplývají z § 67 odst. 1 a 2 vodního zákona, kde jsou taxativně vyjmenovány zakázané stavby a činnosti, což je důležité zejména při správní činnosti stavebních úřadů.

V případě nové plánované výstavby staveb v záplavovém území, které mohou ovlivnit odtokové poměry, bude třeba i nadále lokalitu detailně přeměřit a průběhy hladin v dané lokalitě přepočítat a vyhodnotit vhodná protipovodňová opatření a vliv na odtokové poměry. Zásadní příčné stavby v inundaci (např. komunikace), které by ovlivnily odtokové poměry, bude nutno posuzovat i pro případ větších vod než Q_{100} .

Vodoprávní úřad nestanovuje podle § 67 odst. 3 vodního zákona omezující podmínky v záplavovém území, neboť podmínky a souhrn povinností vyplývající z vodního zákona dostatečně snižují nepříznivé účinky povodní a zajišťují ochranu jakosti a zdravotní nezávadnosti vod.

Výslovně se upozorňuje, že umístování jakýchkoliv staveb a zařízení v záplavovém území (mimo aktivní zónu) včetně terénních úprav je možné pouze se souhlasem věcně a místně příslušného vodoprávního úřadu (obecní úřad obce s rozšířenou působností) v souladu s ustanovením § 17 vodního zákona. Povinnost zpracování povodňového plánu dle § 71 odst. 4 vodního zákona mají všichni vlastníci staveb či pozemků, které se nacházejí v záplavovém území nebo mohou zhoršit průběh povodně.

Stanovené záplavové území významného vodního toku Jevíčka a jeho vybraných přítoků je závazným podkladem pro územní plánování v území, jehož se týká a musí být v příslušném rozsahu zahrnuto do jednotlivých stupňů územně plánovací dokumentace v souladu s platnou vyhláškou č. 500/2006 Sb. o územně analytických podkladech, územně plánovací dokumentaci a způsobu evidence územně plánovací činnosti. Stanovené záplavové území významného vodního toku Jevíčka a jeho vybraných přítoků je i výchozím podkladem pro vyjadřovací činnost správce vodního toku a správce povodí.

Krajský úřad Pardubického kraje, odbor životního prostředí a zemědělství zabezpečí v souladu s § 66 odst. 4 vodního zákona zpřístupnění dokumentace záplavového území významného vodního toku Jevíčka a jeho vybraných přítoků a předá jednu kopii této dokumentace Ministerstvu životního prostředí České republiky.

Záplavová území a aktivní zóny záplavových území jsou zakresleny v mapových podkladech na internetových stránkách Pardubického kraje: www.pardubickykraj.cz v části: GIS-mapy / Vodní hospodářství / Vodohospodářská mapa / DIBAVOD-záplavová území.

Poučení dotčených osob:

Proti opatření obecné povahy nelze v souladu s § 173 odst. 2 správního řádu podat opravný prostředek. Soulad opatření obecné povahy s právními předpisy lze posoudit podle § 174 odst. 2 správního řádu v přezkumném řízení.

Přílohy: Situace A.1._ZU_Jevíčka_1 a A.2._ZU_Jevíčka_2 v měřítku 1: 10 000
Situace A.Z.1._AZZU_Jevíčka_1 a A.Z.2._AZZU_Jevíčka_2 v měřítku 1: 10 000

Ing. Josef Hejduk
vedoucí odboru

Rozdělovník:

Obdrží:

OÚ Bělá u Jevíčka, Bělá u Jevíčka 7, 569 43 Jevíčko – DS + doručenka
MěÚ Jevíčko, Palackého nám. 1, 569 43 Jevíčko – DS + doručenka
OÚ Jaroměřice, Jaroměřice 1, 569 44 Jaroměřice – DS + doručenka
OÚ Biskupice, Biskupice 11, 569 43 Jevíčko – DS + doručenka
OÚ Víška u Jevíčka, Víška u Jevíčka 3 – DS + doručenka
OÚ Chornice, Jevíčská 41, 569 42 Chornice – DS + doručenka
OÚ Městečko Trnávka, 569 41 Městečko Trnávka 2 – DS + doručenka
OÚ Bezděčí u Trnávky, Bezděčí u T. 19, 569 43 Jevíčko – DS + doručenka

Dotčené orgány:

MěÚ Moravská Třebová, vodoprávní úřad, nám. T.G. Masaryka 29, 571 01 Moravská Třebová
MěÚ Moravská Třebová, odbor výstavby a ÚP, nám. T.G. Masaryka 32/29, 571 01 Moravská Třebová
MěÚ Jevíčko, odbor výstavby a ÚP, Palackého nám. 1, 569 43 Jevíčko

Na vědomí

Povodí Moravy, s.p., Dřevařská 11, 601 75 Brno
Ministerstvo životního prostředí, odbor ochrany vod, Vršovická 65, 100 10 Praha

Dalším dotčeným osobám je opatření obecné povahy doručováno veřejnou vyhláškou, vyvěšením po dobu 15 dnů:

- na úřední desce Krajského úřadu Pardubického kraje, rovněž způsobem umožňujícím dálkový přístup
- na úřední desce Obecního úřadu Bělá u Jevíčka
- na úřední desce Městského úřadu Jevíčko
- na úřední desce Obecního úřadu Jaroměřice
- na úřední desce Obecního úřadu Biskupice
- na úřední desce Obecního úřadu Víška u Jevíčka
- na úřední desce Obecního úřadu Chornice
- na úřední desce Obecního úřadu Městečko Trnávka
- na úřední desce Obecního úřadu Bezděčí u Trnávky

Opatření obecné povahy nabývá účinnosti patnáctým dnem po dni vyvěšení veřejné vyhlášky. Dnem vyvěšení je dle ust. § 25 odst. 3 správního řádu den vyvěšení na úřední desce správního orgánu, který písemnost doručuje (tj. na úřední desce Krajského úřadu Pardubického kraje).

Obecní úřady vyzýváme, aby opatření obecné povahy vyvěsily na své úřední desky po dobu 15 dnů, vyznačily datum vyvěšení a sejmутí a vrátily Krajskému úřadu Pardubického kraje.

vyvěšeno na úřední desce dne:
(bude vyvěšeno 15 dní)

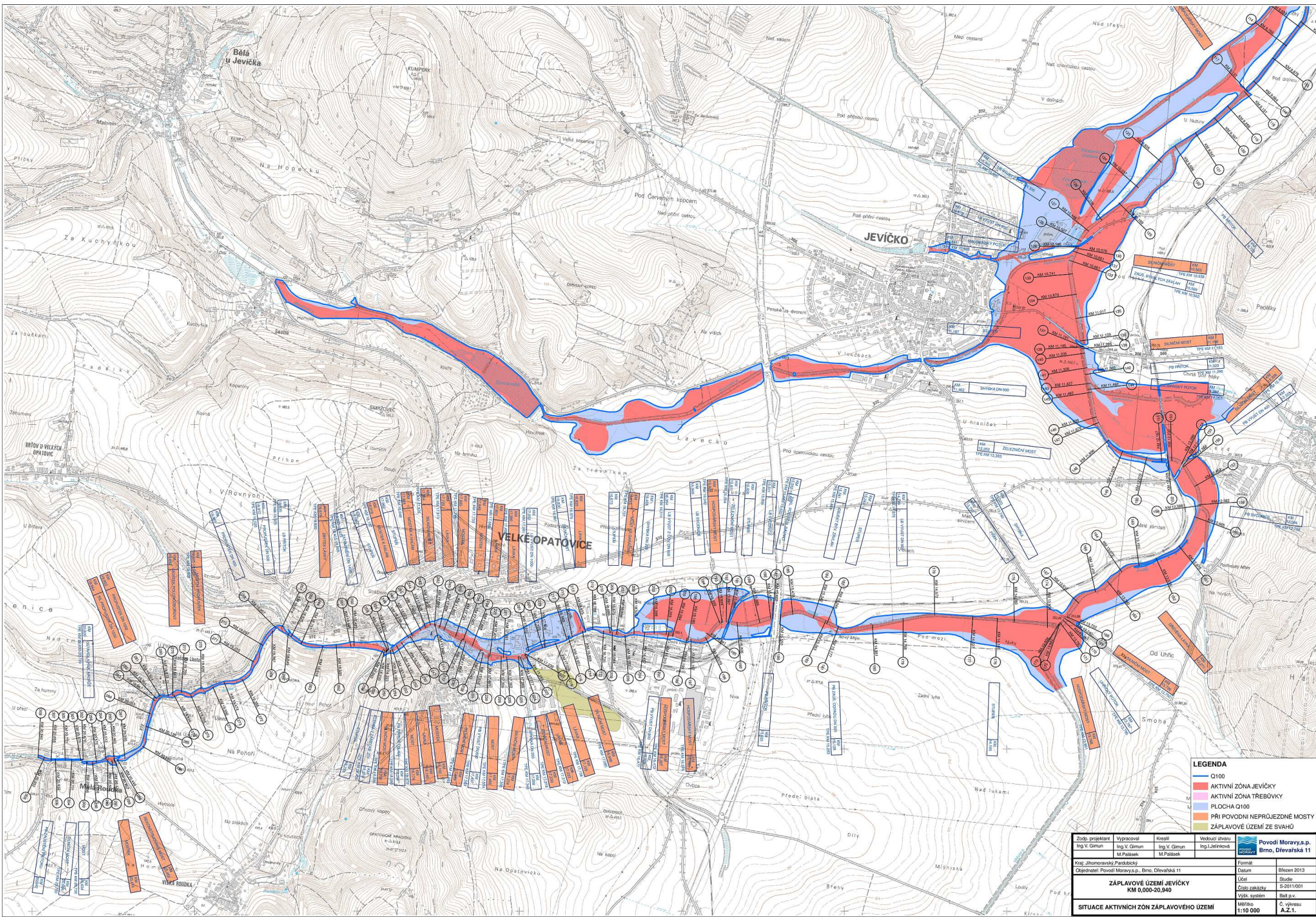
11. 9. 2013

sejmuto dne:

27. 9. 2013

razítko, podpis

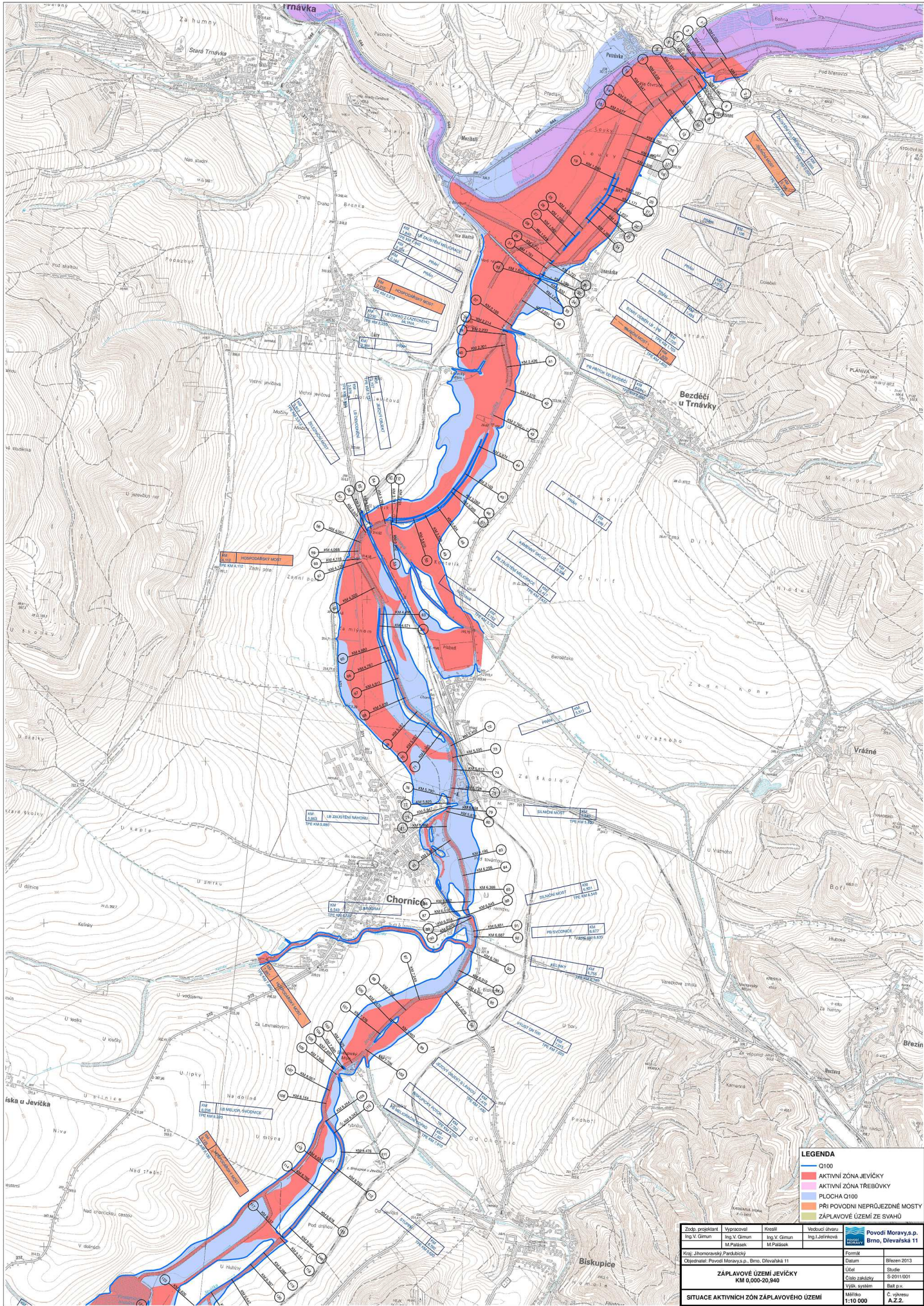
Městský úřad
569 43 JEVÍČKO



LEGENDA

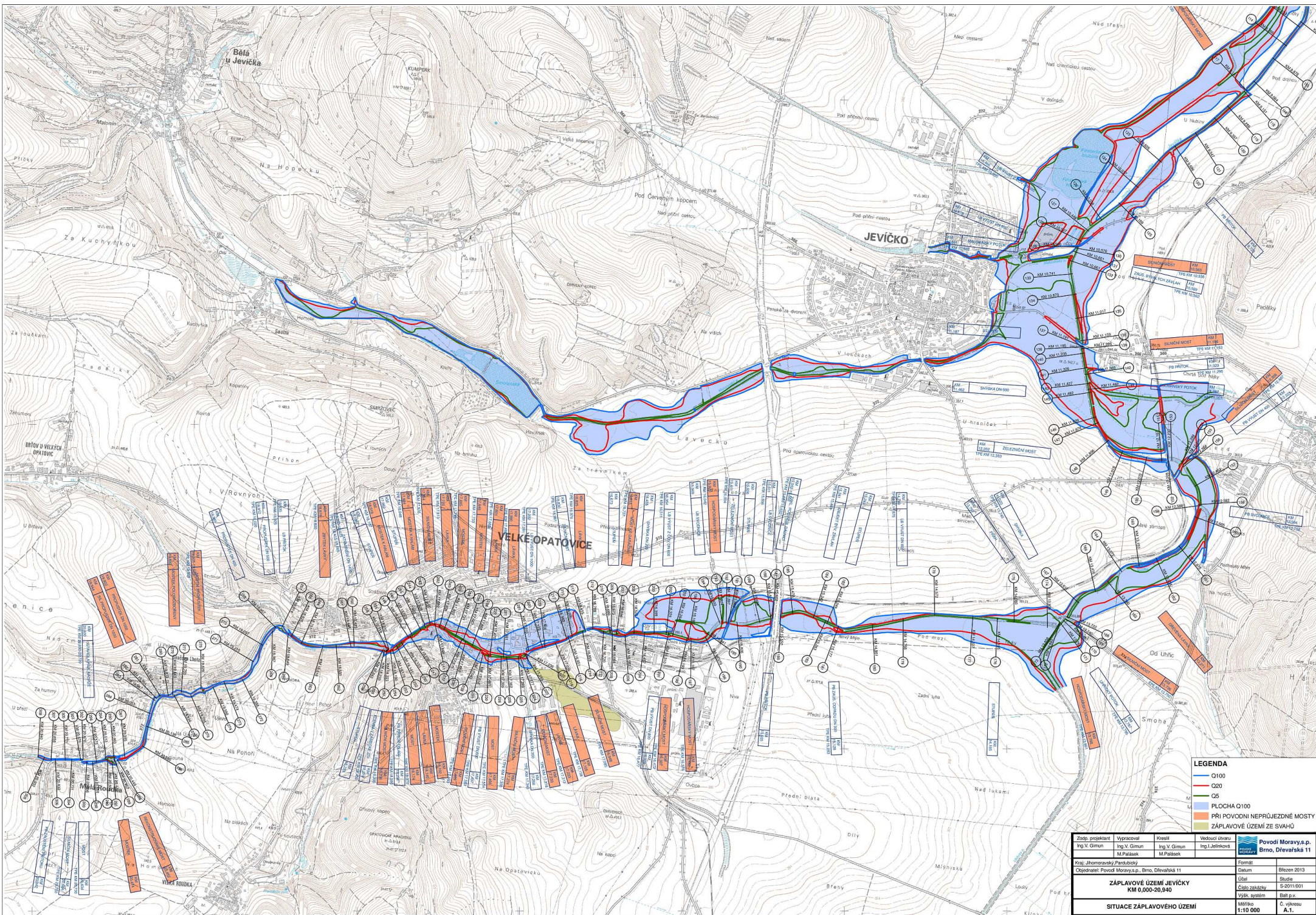
- Q100
- AKTIVNÍ ZÓNA JEVIČKO
- AKTIVNÍ ZÓNA TŘEBŮVKY
- PLOCHA Q100
- PŘI PODOVNÍ NEPRŮJEZDNÉ MOSTY
- ZÁPLAVOVÉ ÚZEMÍ ZE SVAHŮ

Zodp. projektant Ing. V. Černý	Vypracoval Ing. V. Černý	Kontrola Ing. V. Černý	Verzovní úprava Ing. J. Lajblová	
Kraj: Jihomoravský, Pardubický	Objednatel: Povodí Moravy, s.p., Brno, Dřevařská 11	Formát	Datum	
ZÁPLAVOVÉ ÚZEMÍ JEVIČKO				Účel
KM 0,000-20,940				Stupeň
SITUACE AKTIVNÍCH ZÓN ZÁPLAVOVÉHO ÚZEMÍ				Číslo zakázky
1:10 000				Výška systému
1:10 000				Podstava
1:10 000				Č. výměru
1:10 000				A.Ž.1.



- LEGENDA**
- Q100
 - AKTIVNÍ ZÓNA JEVIČKY
 - AKTIVNÍ ZÓNA TŘEBŮVKY
 - PLOCHA Q100
 - PŘI POWODNÍ NEPRŮJEZDNÉ MOSTY
 - ZÁPLAVOVÉ ÚZEMÍ ZE SVAHŮ

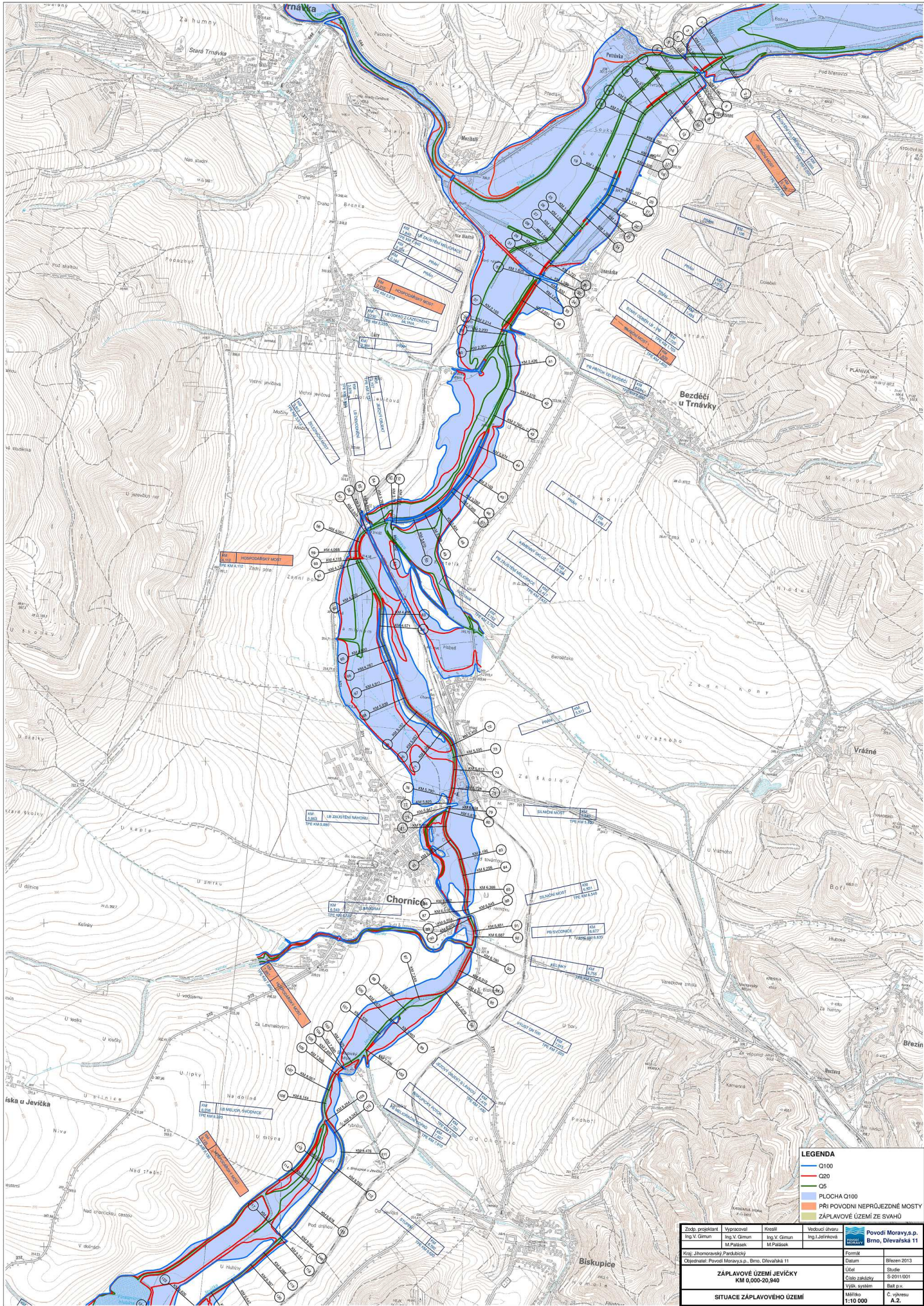
Zodp. projektant Ing. V. Geman	Vypracoval Ing. V. Geman	Kretil M. Páralík	Vedoucí útvaru Ing. J. Jadravský	Povodí Moravy, s.p. Brno, Dřevařská 11
Kraj: Jihomoravský, Pardubický	Objednatel: Povodí Moravy, s.p., Brno, Dřevařská 11	Formát Datum		Březen 2013
ZÁPLAVOVÉ ÚZEMÍ JEVIČKY KM 0,000-20,940				Účel Studie
				Číslo zakázky S 2011/001
SITUACE AKTIVNÍCH ZÓN ZÁPLAVOVÉHO ÚZEMÍ				Výplň systém Bílá p.v.
				Měřítko 1:10 000



LEGENDA

- Q100
- Q20
- Q5
- PLOCHA Q100
- PŘÍ PODOVNÍ NEPRŮJEZDNÉ MOSTY
- ZÁPLAVOVÉ ÚZEMÍ ZE SVAHŮ

Zobraz. projektant Ing. V. Cimrn	Výpracoval Ing. V. Cimrn M. Paliszek	Kreml Ing. V. Cimrn M. Paliszek	Verzovací úroveň Ing. L. Látavská	Povodí Moravy a.p. Brno, Dřevařská 11
Kraj: Jihomoravský, Pardubický				Formát
Objednatel: Povodí Moravy a.p., Brno, Dřevařská 11				Datum: Březen 2013
ZÁPLAVOVÉ ÚZEMÍ JEVIČKY KM 0,000-20,940				Účel: Studie
				Číslo záměru: S-2011/001
SITUACE ZÁPLAVOVÉHO ÚZEMÍ				Výška svahů: 1:200
				Měřítko: 1:10 000
				C. výkres: A.1.



- LEGENDA**
- Q100
 - C20
 - C5
 - PLOCHA Q100
 - PŘI POVODNÍ NEPRŮJEZDNÉ MOSTY
 - ZÁPLAVOVÉ ÚZEMÍ ZE SVAHŮ

Zodp. projektant Ing. V. Geman	Vypracoval Ing. V. Geman	Kretil Ing. V. Geman	Vedoucí útvaru Ing. J. Jadravský	Povodí Moravy, s.p. Brno, Dřevařská 11	
Kraj: Jihomoravský, Pardubický	M. Patačka	M. Patačka	M. Patačka		
Objednatel: Povodí Moravy, s.p., Brno, Dřevařská 11	Formát		Datum	Březen 2013	
ZÁPLAVOVÉ ÚZEMÍ JEVIČKY KM 0,000-20,940				Účel	Studie
				Číslo zakázky	S 2011/001
SITUACE ZÁPLAVOVÉHO ÚZEMÍ				Měřítko	1:10 000
				Č. výkresu	A.2.