

**KRAJSKÝ ÚŘAD
PARDUBICKÉHO KRAJE**
odbor životní prostředí a zemědělství

Spis. značka: SpKrÚ 24030/2013/OŽPZ
Číslo jednací: KrÚ 31170/2013
Vyřizuje: Ing. Zdeněk Flíedr
Telefon: 466 026 476
E-mail: zdenek.fliedr@pardubickykraj.cz
Datum: 02. 05. 2013

MĚSTSKÝ ÚŘAD
JEVIČKO

Došlo dne: 7. 05. 2013

Dle rozdělovníku TAJ/2223/2013

Úč. znak

Číslo dopis	
Zpracováno	
Úč. znak	

VEŘEJNÁ VYHLÁŠKA

Krajský úřad Pardubického kraje, odbor životního prostředí a zemědělství, jako příslušný vodoprávní úřad podle ustanovení § 107 písm. o) zákona č. 254/2001 Sb., o vodách a o změně některých zákonů, ve znění pozdějších předpisů (dále jen vodní zákon), podle ustanovení § 66 odst. 1), 2) a 7) vodního zákona, na návrh správce toku Povodí Moravy, s.p. Dřevařská 11, 601 75 Brno, IČ 70890013

předkládá

NÁVRH OPATŘENÍ OBECNÉ POVAHY

ust. § 66 odst. 7 vodního zákona a ust. § 171 správního řádu

ke stanovení záplavového území (dále jen ZÚ) a vymezení aktivních zón záplavového území (dále jen AZZÚ) vodního toku Jevíčka v úseku ř.km 0,0 – ř.km 13,740, vodním toku Nectava ř.km 0 – 0,950, vodním toku Kelinky ř.km 0 – 1,523, náhonu od Kelinek ř.km 0 – 1,004 km, Malonínského potoka ř.km 0 – 5,736 a jeho LB přítoku ř.km 0 – 0,607

Zájmové území se nachází v k.ú. Smolná u Jevíčka, Bělá u Jevíčka (okrajově), Jevíčko – předměstí, Jaroměřice, Biskupice u Jevíčka, Víška u Jevíčka, Chornice, Lázy, Bezděčí u Trnávky, Unerázka, Mezihorí u Městečka Trnávka (okrajově), Pěčíkov (okrajově) a Petruvka u Městečka Trnávky (okrajově).

Opatření obecné povahy se týká všech vlastníků pozemků a staveb ve správním území obcí Bělá u Jevíčka, Jevíčko, Jaroměřice, Biskupice, Víška u Jevíčka, Chornice, Městečko Trnávka a Bezděčí u Trnávky dotčených návrhem ZÚ a AZZÚ vodního toku Jevíčka a jeho výše uvedených vybraných přítoků.

Záplavové území vodního toku Jevíčka a jeho vybraných přítoků vypracovalo Povodí Moravy, s.p., Brno, útvar hydroinformatiky a geodetických informací v letech 2011 – 2013 na základě nového geometrického zaměření toku (2011) a aktuálních hydrologických podkladů od Českého hydrometeorologického ústavu, pobočka Ostrava. Záplavové území a aktivní zóny byly v průběhu zpracování projednány s dotčenými obcemi.

Krajskému úřadu Pardubického kraje byly pro stanovení ZÚ a pro vymezení AZZÚ vodního toku Jevíčka a jeho vybraných přítoků předloženy žadatelem, podnikem Povodí Moravy, s.p., Brno následující podklady:

- Žádost o stanovení ZÚ a vymezení AZZÚ vodního toku Jevíčka v úseku ř.km 0,0 – 13,740 a jeho vybraných přítoků, ze dne 27. 03. 2013.
- Studie „Záplavové území Jevíčky km 0,0 – 20,940“, z roku 2013.
- CD s digitálními daty

Záplavové území je zpracováno pro úsek vodního toku Jevíčka od zaústění do Třebůvky až po horní konec obce Malá Roudka (ř.km 20,940). Území Pardubického kraje je dotčeno v úseku od zaústění do Třebůvky (ř.km 0,0) po silniční most na silnici Jevíčko – Uhřice (ř.km 13,740).

Studie „Záplavové území Jevíčky km 0,0 – 20,940“ je k nahlédnutí u Krajského úřadu Pardubického kraje, odboru životního prostředí a zemědělství, na požádání každé právnické nebo fyzické osobě.

Návrh záplavového území a aktivní zóny je zpracován v mapách měřítko 1:10 000.

Každá plánovaná výstavba v záplavovém území musí být posuzována s ohledem na ovlivnění odtokových poměrů v inundaci, s ohledem na možné hloubky a rychlosti vody a případné ohrožení stavby. Vyjádření pro tyto stavby v záplavovém území bude i nadále poskytovat pro dané území podnik Povodí Moravy, s.p., Brno.

V případě nově plánované výstavby staveb v záplavovém území, které mohou ovlivnit odtokové poměry bude třeba i nadále lokalitu detailně přeměřit a průběhy hladin v dané lokalitě přepočítat a vyhodnotit vhodná protipovodňová opatření a vliv na odtokové poměry. Zásadní příčné stavby v inundaci (např. komunikace), které by ovlivnily odtokové poměry, bude nutno posuzovat i pro případ větších vod než Q_{100} .

V souladu s ustanovením § 172 odst. 4 zákona č. 500/2004 Sb., správní řád, ve znění pozdějších předpisů (dále jen správní řád), k návrhu opatření obecné povahy může kdokoli, jehož práva, povinnosti nebo zájmy mohou být opatřením obecné povahy přímo dotčeny, uplatnit u Krajského úřadu Pardubického kraje, odboru životního prostředí a zemědělství písemné připomínky, ve lhůtě 15 dnů ode dne zveřejnění. Správní orgán je povinen se připomínkami zabývat jako podkladem pro opatření obecné povahy a vypořádat se s nimi v jeho odůvodnění.

Přílohy:

Situace záplavového území 1:10 000

Situace aktivních zón záplavového území 1:10 000



Ing. Josef Hejduk
vedoucí odboru

Obdrží:

OÚ Bělá u Jevíčka, Bělá u Jevíčka 7, 569 43 Jevíčko – na doručení.

MěÚ Jevíčko, Palackého nám. 1, 569 43 Jevíčko – na doručení.

OÚ Jaroměřice, Jaroměřice 1, 569 44 Jaroměřice – na doručení.

OÚ Biskupice, Biskupice 11, 569 43 Jevíčko – na doručení.

OÚ Víska u Jevíčka, Víska u Jevíčka 3 – na doručení.

OÚ Chornice, Jevíčská 41, 569 42 Chornice – na doručení.

OÚ Městečko Trnávka, 569 41 Městečko Trnávka 2 – na doručení.

OÚ Bezděčín u Trnávky, Bezděčín u T. 19, 569 43 Jevíčko – na doručení.

Na vědomí:

MěÚ Moravská Třebová, vodoprávní úřad, nám.T.G.Masaryka 29, 571 01 Moravská Třebová

MěÚ Moravská Třebová, odbor výstavby a ÚP, nám.T.G.Masaryka 32/29, 571 01 Moravská Třebová

MěÚ Jevíčko, odbor výstavby a ÚP, Palackého nám. 1, 569 43 Jevíčko

Povodí Moravy, s.p. Dřevařská 11, 601 75 Brno

Dalším účastníkům řízení o návrhu opatření obecné povahy je doručováno veřejnou vyhláškou vyvěšením po dobu 15 dnů:

- na úřední desce Krajského úřadu Pardubického kraje rovněž způsobem umožňujícím dálkový přístup
- na úřední desce Obecního úřadu v obci Bělá u Jevíčka
- na úřední desce Městského úřadu v obci Jevíčko
- na úřední desce Obecního úřadu v obci Jaroměřice
- na úřední desce Obecního úřadu v obci Biskupice
- na úřední desce Obecního úřadu v obci Víška u Jevíčka
- na úřední desce Obecního úřadu v obci Chornice
- na úřední desce Obecního úřadu v obci Městečko Trnávka
- na úřední desce Obecního úřadu v obci Bezděčí u Trnávky

Patnáctým dnem po vyvěšení se písemnost dle ust. § 25 odst. 2 správního řádu považuje za doručenou. Dnem vyvěšení je dle ust. § 25 odst. 3 správního řádu den vyvěšení na úřední desce správního orgánu, který písemnost doručuje (tj. na úřední desce Krajského úřadu Pardubického kraje)

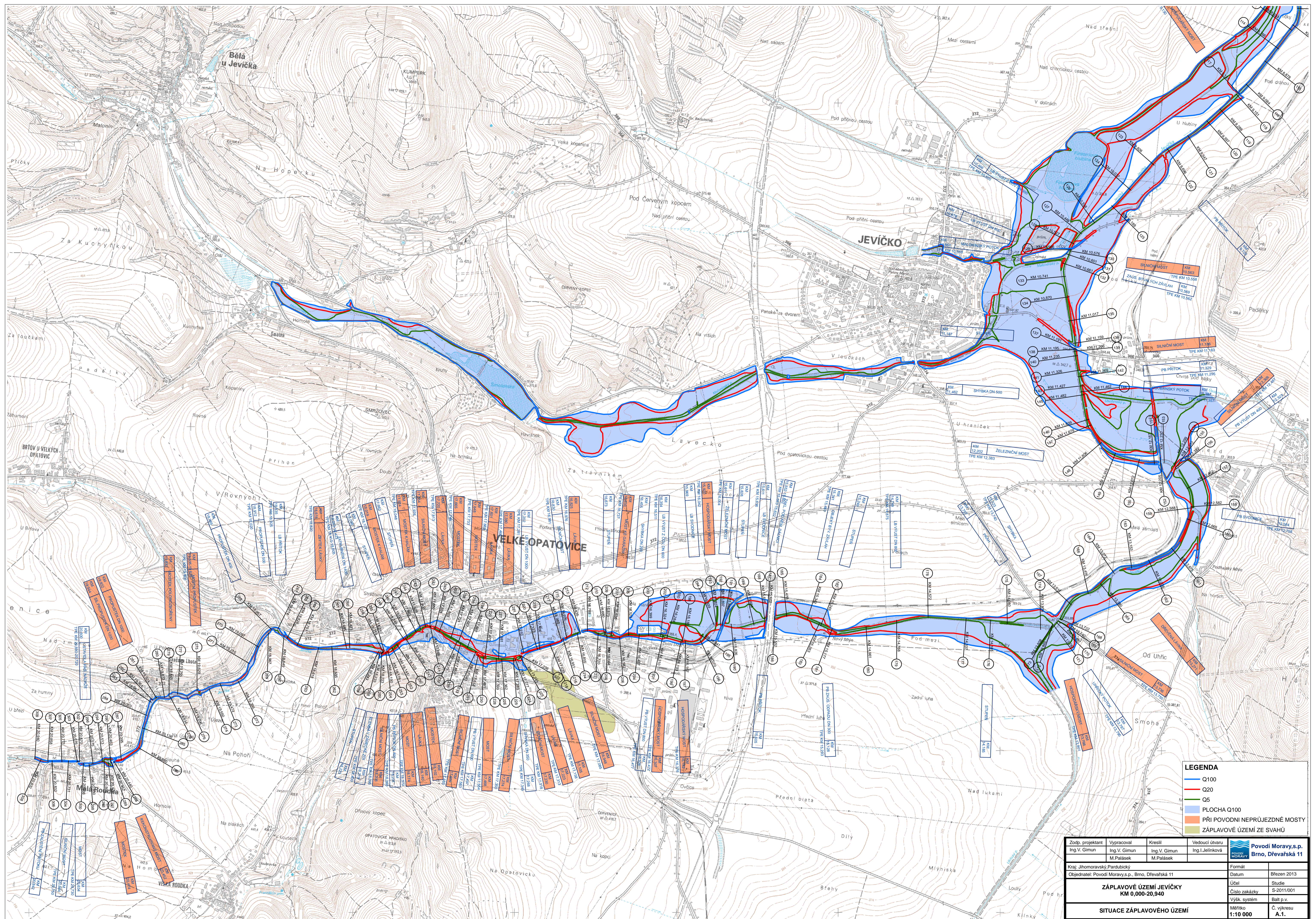
Dotčené městské a obecní úřady vyzýváme, aby návrh opatření obecné povahy vyvěsili na svou úřední desku po dobu 15 dnů, vyznačili datum vyvěšení a sejmutí a vrátili Krajskému úřadu Pardubického kraje.

vyvěšeno na úřední desce dne: 13.5.2013
(bude vyvěšeno 15 dní)

sejmuto dne: 29.5.2013

razítko, podpis

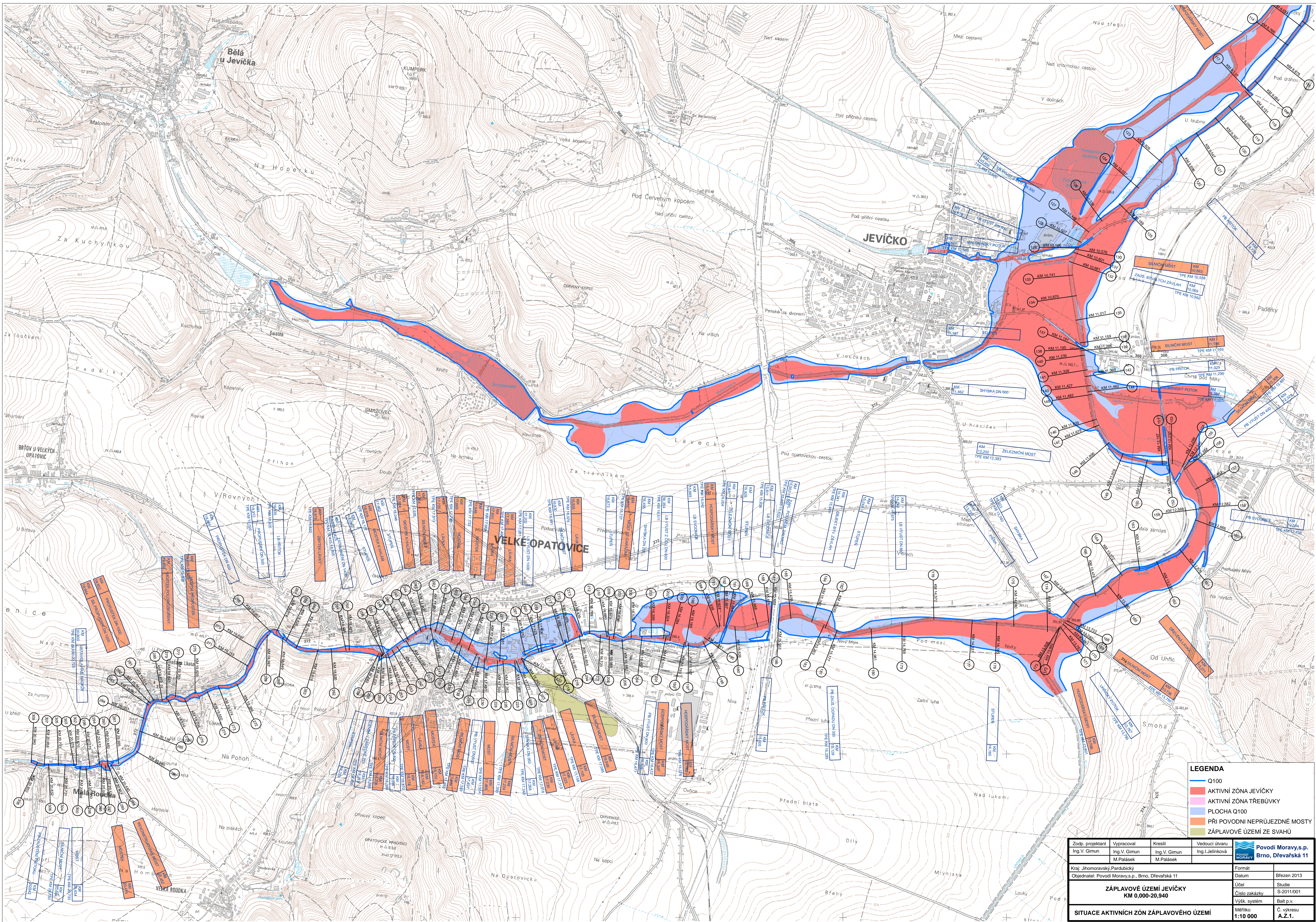
Městský úřad
569 43 JEVÍČKO



LEGENDA

- Q100
- Q20
- Q5
- PLOCHA Q100
- PŘI POVODNI NEPRŮJEZDNÉ MOSTY
- ZÁPLAVOVÉ ÚZEMÍ ZE SVAHŮ

Zodp. projektant Ing. V. Gimun	Vypracoval Ing. V. Gimun	Kreslil Ing. V. Gimun	Vedoucí útvaru Ing. I. Jelínková	 Povodí Moravy s.p. Brno, Dřevařská 11
Kraj: Jihomoravský; Pardubický	Objednatel: Povodí Moravy s.p., Brno, Dřevařská 11	M. Paláček	M. Paláček	
ZÁPLAVOVÉ ÚZEMÍ JEVIČKO KM 0,000-20,940				
SITUACE ZÁPLAVOVÉHO ÚZEMÍ				Měřítko: 1:10 000



LEGENDA

- Q100
- AKTIVNÍ ZÓNA JEVIČKO
- AKTIVNÍ ZÓNA TŘEBUVKY
- PLOCHA Q100
- PŘI PODOBNÍ NEPRŮJEZDNÉ MOSTY
- ZÁPLAVOVÉ ÚZEMÍ ZE SVÁHŮ

Zodp. projektant Ing. V. Gimun	Vypracoval Ing. V. Gimun	Kreslil Ing. V. Gimun	Vedoucí útvaru Ing. J. Jelínková	Povodí Moravy, s.p. Brno, Dřevařská 11
Kraj: Jihomoravský Pardubický	Objednatel: Povodí Moravy, s.p., Brno, Dřevařská 11	M. Palásek	M. Palásek	
ZÁPLAVOVÉ ÚZEMÍ JEVIČKO KM 0,000-20,940				
SITUACE AKTIVNÍCH ZÓN ZÁPLAVOVÉHO ÚZEMÍ				