

# MĚSTSKÝ ÚŘAD MORAVSKÁ TŘEBOVÁ

## ODBOR VÝSTAVBY A ÚZEMNÍHO PLÁNOVÁNÍ

nám. T.G.Masaryka 29, 571 01 Moravská Třebová , pracoviště: ul. Olomoucká 2  
vyřizuje: Ing.Soňa Elfmarková, tel. 461 353 029, e-mail: selfmarkova@mtrebova.cz

Spis.zn: MUMT - 15294/2012 - OVUP2  
Č.j.: MUMT 39301/2012

Dne 02.11.2012

## VEŘEJNÁ VYHLÁŠKA

### OZNÁMENÍ

Městský úřad Moravská Třebová, odbor výstavby a územního plánování jako pořizovatel územně plánovací dokumentace oznamuje v souladu s ustanovením § 47 zákona č. 183/2006 Sb., o územním plánování a stavebním řádu, ve znění pozdějších předpisů (stavební zákon),

### PROJEDNÁNÍ NÁVRHU ZADÁNÍ ÚZEMNÍHO PLÁNU - 2. 11. 2012 BISKUPICE

O pořízení územního plánu (dále ÚP) Biskupice rozhodlo zastupitelstvo obce na svém zasedání dne 10.05.2012.

**Návrh zadání územního plánu je vystaven k veřejnému nahlédnutí na:**

- odboru výstavby a územního plánování Městského úřadu Moravská Třebová
- obecním úřadě Biskupice
- oznámení a návrh zadání na webové adrese města Moravská Třebová  
<http://www.mtrebova.cz/rozvoj/strategicke-rozvojove-dokumenty/uzemni-plany-obci/biskupice>

**od 05.11.2012 do 05.12.2012**

Do 30 dnů od obdržení návrhu zadání mohou dotčené orgány a krajský úřad uplatnit u pořizovatele své požadavky na obsah územního plánu. Ve stejné lhůtě mohou uplatnit u pořizovatele své podněty sousední obce.

Připomínky, které může uplatnit veřejnost a ostatní subjekty, podávejte písemnou formou a zasílejte na Městský úřad Moravská Třebová, odbor výstavby a územního plánování do 30 dnů ode dne vyvěšení oznámení (tj. 05.12.2012).

K požadavkům dotčených orgánů, krajského úřadu, k podnětům sousedních obcí a připomínkám uplatněným po uvedené lhůtě se nepřihlíží.

*Otisk úředního razítka*

Ing. Soňa Elfmarková  
referent odboru výstavby  
a územního plánování

**Vyvěšeno: 05.11.2012**

**Sejmuto: 5. 12. 2012**

Razítko, podpis orgánu, který potvrzuje vyvěšení a sejmutí oznámení.

**Městský úřad**  
569 43 JEVIČKO

**Obdrží:****Dotčené orgány**

1. Hasičský záchranný sbor Pardubického kraje územní odbor Svitavy, Olbrachtova 37, 568 02 Svitavy
2. Krajská hygienická stanice Pk, územní pracoviště Svitavy, Milady Horákové 10, 568 02 Svitavy
3. Krajský úřad Pardubického kraje, odbor dopravy a silničního hospodářství, Komenského nám. 125, 530 12 Pardubice
4. Krajský úřad Pardubického kraje, odbor životního prostředí a zemědělství, Komenského nám. 125, 530 12 Pardubice
5. Ministerstvo průmyslu a obchodu ČR odbor surovinové politiky, Na Františku 32, 110 15 Praha 1
6. Státní úřad pro jadernou bezpečnost regionální centrum, Piletická 57, 500 03 Hradec Králové
7. Ministerstvo dopravy ČR odbor strategie, P.O.Box 9, nábřeží L.Svobody 12, 110 15 Praha 1
8. Ministerstvo životního prostředí ČR pracoviště Hradec Králové, Reslova 1229, 500 02 Hradec Králové
9. Ministerstvo zemědělství ČR, Zemědělská agentura a pozemkový úřad Svitavy, Dr. Milady Horákové 10, 568 26 Svitavy
10. Ministerstvo obrany ČR, Vojenská ubytovací a stavební správa Pardubice, Teplého 1899, 530 02 Pardubice
11. Městský úřad Moravská Třebová, silniční správní úřad, nám. T.G.Masaryka 29, 571 01 M.Třebová
12. Městský úřad Moravská Třebová, odbor památkové péče, nám. T.G.Masaryka 29, 571 01 M.Třebová
13. Městský úřad Moravská Třebová odbor životního prostředí, Olomoucká 2, 571 01 Moravská Třebová
14. Obvodní báňský úřad P.O.Box 67, Horská 5, 541 01 Trutnov
15. Státní energetická inspekce, náměstí Republiky 12, 530 02 Pardubice

**Krajský úřad - orgán územního plánování**

16. Krajský úřad Pardubického kraje odbor strategického rozvoje kraje, odd.ÚP, Komenského nám.125, 530 02 Pardubice

**Správci inženýrských sítí a ostatní subjekty (na vědomí)**

17. Ředitelství silnic a dálnic ČR odbor výstavby a ÚP, Čerčanská 12, 140 00 Praha 4
18. Centrum dopravního výzkumu sekce koncepce rozvoje doprav.sektoru, Thámova 7, 180 00 Praha
19. Agentura ochrany přírody a krajiny ČR středisko Pardubice, Jiráskova 1665, 530 02 Pardubice
20. České dráhy, a.s., Nábřeží L. Svobody 12, 110 00 Praha 1
21. České radiokomunikace a.s. Odd. telekomunikačních okruhů, Skokanská 1, 169 00 Praha 6-Břevnov
22. Lesy ČR s.p. Hradec Králové, správa toků Šumperk, Přemyslova 19, 501 68 Hradec Králové 8
23. Povodí Moravy, s.p. Brno, Dřevařská 11, 601 75 Brno
24. Správa a údržba silnic Pk, odbor majetkové správy, Doubravice 98, 533 53 Pardubice
25. Správa železniční dopravní cesty, Dlážděná 1003/7, 110 00 Praha 1
26. Telefonica O2 ČR, a.s. plán.a výstavba sítí PS-KPO, Masarykovo nám. 2655, 530 02 Pardubice
27. RWE Distribuční služby, s.r.o. se sídlem Brno, Plynárenská 1, 657 02 Brno - město
28. ČEZ Distribuce, a.s, Guldenerova 19, 303 03 Plzeň
29. VHOS a.s. provozní útvar, Nádražní 6, 571 01 Moravská Třebová
30. Úřad pro civilní letectví ČR Provozní inspektorát, letiště Ruzyně, 160 08 Praha 6

**Obec**

31. Obec Biskupice, Biskupice 11, 569 43 Jevíčko

**Sousední obce**

32. Obec Jaroměřice, 569 44 Jaroměřice
33. Obec Víška u Jevíčka, 569 43 Jevíčko
34. Obec Březinky, 569 43 Jevíčko
35. Obec Chornice, Jevíčská 41, 569 42 Chornice
36. Obec Kladky, Kladky 19, 798 54 Kladky
37. Město Jevíčko, Palackého nám.1, 569 43 Jevíčko

# NÁVRH ZADÁNÍ ÚZEMNÍHO PLÁNU BISKUPICE

ZADÁNÍ OBSAHUJE HLAVNÍ CÍLE A POŽADAVKY NA ZPRACOVÁNÍ NÁVRHU ÚP BISKUPICE

Zadání vypracoval:

Městský úřad MORAVSKÁ TŘEBOVÁ

odbor výstavby a územního plánování – Ing. Soňa Elfmarková

ve spolupráci s určeným zastupitelem – Dalibor Šebek - starosta obce Biskupice

datum 11/2012

## SCHVALOVACÍ DOLOŽKA

*(Po veřejnoprávním projednání)*

Projednáno a schváleno zastupitelstvem obce Biskupice podle § 47 odst. 5 zákona č.183/2006 Sb., o územním plánování a stavebním řádu, ve znění pozdějších předpisů (stavební zákon)

dne ....., číslo usnesení .....

.....  
místostarosta

.....  
starosta

*(razítko - kulaté "Obec")*

## Obsah:

1. Požadavky vyplývající z politiky územního rozvoje, územně plánovací dokumentace vydané krajem, popřípadě z dalších širších územních vztahů
  - 1.1. Politika územního rozvoje
  - 1.2. Územně plánovací dokumentace vydaná krajem
  - 1.3. Další širší vztahy
2. Požadavky na řešení vyplývající z územně analytických podkladů
3. Požadavky na rozvoj území obce
4. Požadavky na plošné a prostorové uspořádání území (urbanistickou koncepcí a koncepcí uspořádání krajiny)
5. Požadavky na řešení veřejné infrastruktury
6. Požadavky na ochranu a rozvoj hodnot území:
7. Požadavky na veřejně prospěšné stavby, veřejně prospěšná opatření a asanace
8. Další požadavky vyplývající ze zvláštních předpisů, například požadavky na ochranu veřejného zdraví, civilní ochrany, obrany a bezpečnosti státu, ochrany ložisek nerostných surovin, geologické stavby území, ochrany před povodněmi a jinými rizikovými přírodními jevy)
9. Požadavky a pokyny pro řešení hlavních střetů zájmů a problémů v území
10. Požadavky na vymezení zastavitelných ploch a ploch přestavby s ohledem na obnovu a rozvoj sídelní struktury a polohu obce v rozvojové oblasti nebo rozvojové ose
11. Požadavky na vymezení ploch a koridorů, ve kterých bude uloženo prověření změn jejich využití územní studií
12. Požadavky na vymezení ploch a koridorů, pro které budou podmínky pro rozhodování o změnách jejich využití stanoveny regulačním plánem
13. Požadavky na vyhodnocení vlivů územního plánu na udržitelný rozvoj území, pokud dotčený orgán ve svém stanovisku k návrhu zadání uplatnil požadavek na zpracování vyhodnocení z hlediska vlivů na životní prostředí, nebo pokud nevyloučil významný vliv ne evropsky významnou lokalitu či ptačí oblast
14. Případný požadavek na zpracování konceptu, včetně požadavků na zpracování variant
15. Požadavky na uspořádání obsahu konceptu a návrhu územního plánu a na uspořádání obsahu jejich odůvodnění s ohledem na charakter území a problémy k řešení včetně měřítek výkresů a počtu vyhotovení

Přehledná situace

## VYMEZENÍ ŘEŠENÉHO ÚZEMÍ

Řešené území obce se skládá ze dvou katastrálních území – Biskupice u Jevíčka a Zálesí u Jevíčka. Má rozlohu 1 110 ha a 435 obyvatel.

Zastupitelstvo obce Biskupice dne 10.05.2012 rozhodlo o pořízení nového územního plánu a zároveň pověřilo starostu obce pana Šebka zastupováním obce při pořizování územního plánu Biskupice.

Zastupitelstvo obce Biskupice stanovuje pro zpracování územního plánu (dále ÚP) následující požadavky:

### 1. Požadavky vyplývající z politiky územního rozvoje, územně plánovací dokumentace vydané krajem, popřípadě z dalších širších územních vztahů:

#### 1.1. Politika územního rozvoje

Politika územního rozvoje ČR 2008 (dále PUR ČR) byla schválena usnesením vlády ČR č. 929 ze dne 20. 7. 2009

Řešené území ORP Moravská Třebová do kterého patří i obec Biskupice, leží v rozvojové ose vymezené Politikou územního rozvoje ČR a v koridorech a plochách dopravní infrastruktury a to:

- OS 9 Rozvojová osa Brno – Svitavy/Moravská Třebová

Území obce Biskupice není rozvojovou osou republikového významu OS 9 (čl. 60 PUR ČR) přímo dotčeno.

- R 43 - Vymezení „Úsek Brno – Svitavy/Moravská Třebová (E 461)

Území obce Biskupice není vymezeným koridorem kapacitní silnice republikového významu R 43 (čl.121 PUR ČR) přímo dotčeno.

#### 1.2. Územně plánovací dokumentace vydaná krajem

Zásady územního rozvoje Pardubického kraje (ZÚR) byly vydány krajským zastupitelstvem 29. 4.2010 usnesením č. Z/170/10 a nabyly účinnosti 15. 6. 2010.

*Obec Biskupice je zařazena dle ZÚR Pk do specifické oblasti krajského významu SOBk1 (čl. 70).*

Respektovat zásady pro usměrňování územního rozvoje a rozhodování o změnách v území (čl.71).

- a) spolupracovat se sousedními kraji Olomouckým, Jihomoravským a Vysočina na vytváření podmínek pro stabilizaci obyvatel oblasti;
- f) podporovat vytváření nových pracovních příležitostí zejména v Moravské Třebové, Poličce, Jevíčku, Březové n. S. a Bystrém.

Respektovat úkoly pro územní plánování (čl.72).

- b) prověřit možnosti rozvoje ekonomických aktivit ve vazbě MÚK na budoucí R43;

- d) upřesnit vymezení skladebných částí ÚSES v SOBk 1 za podmínek stanovených odst. (112):

d.2) nadregionálního biokoridorů K92;

d.3) nadregionálního biocentra 277 Nectavské údolí

*V ZÚR Pk je východní část obce Biskupice vymezena jako krajina lesní (čl.126)*

Respektovat zásady pro plánování změn v území a rozhodování o nich (čl.127):

- a) lesní hospodaření směřovat k diferencované a přirozené skladbě lesů a eliminovat tak rizika poškození krajiny nesprávným lesním hospodařením, zejména velkoplošnou holosečí a výsadbou jehličnatých monokultur;
- b) zastavitelné plochy mimo zastavěná území obcí navrhopvat pouze v nezbytné míře při zohlednění krajinných hodnot území s tím, že zastavitelné plochy nebudou vymezovány na úkor ploch lesa;
- c) zábor PUPFL připouštět pouze v nezbytných odůvodněných případech výstavby technické a dopravní infrastruktury;
- d) eliminovat riziko narušení kompaktního lesního horizontu umístěním nevhodných staveb zejména vertikálních a liniových.

*V ZÚR Pk je část uprostřed obce Biskupice vymezena jako krajina lesozemědělská (čl.130)*

Respektovat zásady pro plánování změn v území a rozhodování o nich (čl.131):

- a) lesní hospodaření směřovat k diferencovanější a přirozenější skladbě lesů a eliminovat tak rizika poškození krajiny nesprávným lesním hospodařením;

- b) zastavitelné plochy mimo zastavěná území obcí navrhovat pouze v nezbytně nutné míře při zohlednění krajinných hodnot území s tím, že zastavitelné plochy nebudou vymezovány na úkor ploch lesa;
- c) zábor PUPFL připouštět pouze v nezbytných odůvodněných případech výstavby technické a dopravní infrastruktury;
- d) chránit a rozvíjet harmonický vztah sídel a zemědělské krajiny, zejména udržovat vyvážený podíl zahrad a trvalých travních porostů a zastavěných a intenzivně využívaných ploch;
- e) rekreační ubytovací zařízení s vyšší kapacitou lůžek připouštět pouze na základě vyhodnocení únosnosti krajiny.

*V ZÚR Pk je západní část obce Biskupice vymezena jako krajina zemědělská (čl.132)*

Respektovat zásady pro plánování změn v území a rozhodování o nich (čl.133):

- a) dbát na ochranu a hospodárné využívání zemědělského půdního fondu;
- b) zastavitelné plochy mimo zastavěná území obcí navrhovat v nezbytně nutné míře při zohlednění krajinných hodnot území;
- c) zvyšovat pestrost krajiny zejména obnovou a doplňováním doprovodné zeleně podél komunikací a rozptýlené zeleně (solitéry, remízky apod.);
- d) zvyšovat prostupnost krajiny obnovou cestní sítě.

*V ZUR Pk nejsou stanoveny žádné plochy veřejně prospěšných staveb.*

*Pro řešené území jsou v ZUR Pk stanoveny tyto plochy veřejně prospěšných opatření (čl.147):*

- U 12 – K82 – Vojenský - nadregionální biokoridor K 92

ZÚR Pk vymezuje osy nadregionálních biokoridorů v minimální šířce 40 m (čl. 110).

ZÚR Pk stanovují zásady pro usměrňování územního rozvoje (čl.112):

- a) respektovat plochy a koridory pro biocentra a biokoridory ÚSES na regionální a nadregionální úrovni jako nezastavitelné s využitím pro zvýšení biodiverzity a ekologické stability krajiny;
- b) veškeré, i dočasné, zásahy do vymezených biocenter a biokoridorů provádět pouze na základě odborného posouzení a souhlasu příslušného orgánu ochrany přírody;
- c) biocentra a biokoridory, jejichž současný stav odpovídá stavu cílovému chránit před veškerými zásahy, které by vedly k narušení tohoto stavu a funkčnosti biocentra či biokoridoru;
- d) u biocenter a biokoridorů, jejichž funkčnost je nutno zcela nebo částečně zajistit, připravit a realizovat opatření vedoucí k dosažení cílového funkčního stavu;
- e) do doby realizace opatření dle písm. c) nepřipouštět v plochách a koridorech pro biocentra a biokoridory, jejichž funkčnost je nutno zcela nebo částečně zajistit, umístění staveb, objektů, zařízení a činností, které by znemožnily nebo významně omezily budoucí realizaci cílového funkčního stavu;
- f) stavby dopravní a technické infrastruktury v plochách a koridorech pro biocentra a biokoridory ÚSES připouštět v nezbytných případech za podmínky, že nedojde k významnému snížení schopnosti ekosystému odolávat znečištění, erozi či jiné fyzikální nebo chemické zátěži prostředí a zároveň nedojde k podstatnému snížení schopnosti bez dalších opatření plnit stabilizující funkce v krajině;
- g) využití ložisek nerostů, na jejichž území jsou vymezeny plochy a koridory pro biocentra a biokoridory ÚSES, je možné za podmínek:
  - g.1) těžba nerostů bude znamenat pouze dočasné omezení funkce ÚSES;
  - g.2) postup těžby bude organizován tak, aby bylo minimalizováno ovlivnění funkce biocenter a biokoridorů ÚSES;
  - g.3) příprava plánu rekultivace a provedení rekultivace po ukončení těžby budou provedeny způsobem, který umožní zapojit těžbou dotčené území do funkčního ÚSES.
- h) při plánování a realizaci biocenter a biokoridorů ÚSES vycházet z požadavků stanovených specifickými oborovými dokumentacemi.

ZÚR Pk stanovuje tyto úkoly pro územní plánování (čl.113) :

- a) zpřesnit vymezení regionálních a nadregionálních biocenter a biokoridorů v souladu s metodikou ÚSES a požadavky specifických oborových dokumentací tak, aby byly dodrženy nejméně jejich minimální parametry a zajištěna jejich funkčnost;
- b) zpřesnit vymezení ochranných zón nadregionálních biokoridorů podle konkrétních geomorfologických a ekologických podmínek daného území tak, aby byly dodrženy prostorové parametry biokoridorů (ochranné zóny nadregionálních biokoridorů v rozsahu 2 km od osy nadregionálního biokoridoru na obě strany)

### 1.3. Další širší vztahy



S okolními obcemi je obec spojována pouze komunikačně a krajinnou zónou.

Východní hranicí obce prochází regionální trať ČD 271. U západní hranice obce prochází regionální trať ČD 262.

Vzájemné územně plánovací vztahy se sousedními obcemi řešit v návaznosti na územně plánovací dokumentaci obcí tak, aby územní rozvoj respektoval požadavky na využití území přes správní hranici obce. Vytvořit podmínky pro plynulou návaznost funkčního využití ploch i návaznost obslužných a krajinných systémů. Pokud potenciální rozvojové záměry sousedních obcí zasahují na území obce, prověřit možnost jejich řešení.

## **2. Požadavky na řešení vyplývající z územně analytických podkladů:**

V současné době jsou na Městském úřadu Moravská Třebová – odbor výstavby a územního plánování, jako příslušné obci s rozšířenou působností k dispozici aktualizované územně analytické podklady 2010 (dále ÚAP) a zpracovává se 2. aktualizace ÚAP.

Pro řešení ÚP vyplývají z ÚAP tyto požadavky:

Respektovat tyto limity využití území:

- Území s archeologickými nálezy (I. a II. Kategorie)
- Ochranná pásma dopravní a technické infrastruktury
- Poddolované území
- Chráněné ložiskové území
- Nemovité kulturní památky
- U hranice s obcí Březinky – přírodní park Bohdalov – Hartinkov
- Nadregionální biokoridor K 93 prověřit a případně upravit hranici ochranné zóny
- Regionální biocentrum RBC 2777 Nectavské údolí
- Lokální biocentrum LC Kamenná, LC Pod kamennou horou, LC Záhonky, LC Nad zastávkou

Součástí ÚAP je i rozbor udržitelného rozvoje území (RURÚ) zpracovaný na základě vyhodnocení stavu a vývoje území a analýzy silných a slabých stránek, příležitostí a hrozeb v území.

Stanovení problémů k řešení v územně plánovací dokumentaci:

- řešit závady hygienické - střet zájmu zastavěného a zastavitelného území s dopravní infrastrukturou - silnice II. a III. třídy
- řešit závady v technické infrastruktuře – řešit kanalizaci v Zálesí
- řešit urbanistické závady – plochy k obnově nebo opětovnému využití (brownfield) – areál zámku a přilehlého statku
- střet zájmu rozvojových ploch s ochranou ZPF - minimalizovat zábory zemědělské půdy s vysokým stupněm ochrany

Dle hodnocení vyváženosti tří základních pilířů udržitelnosti rozvoje území je obec zařazena do kategorie 3a. Má kladně hodnocený environmentální pilíř a negativně hodnoceny ekonomický a sociodemografický pilíř:

- posílit nástroje územního plánování negativně hodnoceny pilíře.

## **3. Požadavky na rozvoj území obce:**

Navržená koncepce řešení ÚP bude vycházet z vyhodnocení a rozboru stávajících podmínek obce a bude řešit jednotlivé rozvržení ploch tak, aby odpovídalo urbanistickým zásadám a koncepci vesnického osídlení.

Prověřte aktuálnost navrhovaných ploch platným územním plánem.

### ***Plochy bydlení***

Navrhněte plochy bydlení typu bydlení v RD, bydlení hospodářské individuální doplněné o relevantní aktuální zájmy vlastníků pozemků na stavbu rodinných domků

Prověřte a lokalizujte plochy pro bydlení v RD pro náročnější klientelu. Nové rozvojové plochy situovat do klidových okrajových poloh, ve vazbě na zastavěné území.

Vyhodnoťte plochy vymezené v platném ÚP pro rozvoj bydlení z hlediska jejich aktuálnosti (některé plochy jsou již zastavěné), zvažte změnu či zrušení nenaplněných návrhových ploch bydlení na volných plochách zejména mimo kompaktní zástavbu

Při výběru nových lokalit k bydlení zohlednit současnou a výhledovou hlukovou expozici z okolních zdrojů hluku.

Nenavrhovat plochy pro bydlení v těsném sousedství ploch pro výrobu s rušivými vlivy.

#### ***Plochy výroby a skladování***

Navrhněte dostatek ploch s cílem vytvoření dostatečné nabídky pracovních příležitostí na území obce. Prověřte rozvojové plochy pro výrobu ze stávajícího územního plánu.

Drobnou řemeslnou výrobu připusťte i v plochách pro bydlení, kde nebude v rozporu s hlavním způsobem využití plochy.

V rámci řešení funkčního využití zemědělské půdy vytvořte příznivé podmínky pro rozvoj chovu hospodářských zvířat, tj. pro vznik zemědělských areálů se zaměřením na rekreaci a volný čas.

#### ***Plochy rekreace***

Prověřte stávající lokality rekreace a navrhněte v rámci možností jejich rozšíření

Prověřte vymezení přírodně rekreačních oblastí (zábavní centrum s adrenalinovými sporty apod.).

Navrhněte plochy se zaměřením na cykloturistiku a agroturistiku.

Prověřte stávající zahrádkářské osady případně navrhněte nové řešení

#### ***Plochy občanského vybavení***

V oblasti tělovýchovy a sportu prověřte stávající plochy a plochy ze stávajícího územního plánu.

V případě potřeby navrhněte nové zastavitelné plochy nebo rozšíření stávajících sportovních ploch.

V oblasti výchovy a vzdělávání považujte plochy za stabilizované bez dalších potřeb nových zařízení.

V oblasti sociálních služeb s ohledem na nárůst obyvatel v důchodovém věku připustit případnou potřebu dalších zařízení v obytných územích.

V oblasti zdravotních služeb nejsou požadavky na vytváření nových ploch.

V oblasti veřejné správy jsou stávající zařízení stabilizována, případné budoucí nároky realizovat v rámci ploch obytných.

V oblasti kultury považovat stávající zařízení za stabilizovaná. Případná další zařízení realizovat v rámci ploch bývalého areálu zemědělského družstva.

V oblasti komerčních aktivit lokalizujte stávající plochy a posuďte jejich dostatečnost. Navrhněte plochy pro komerční aktivity typu obchody, služby, stravování, ubytování, administrativa. Připusťte v plochách pro bydlení i komerční aktivity, které nebudou v rozporu s hlavním způsobem využití plochy.

#### ***Plochy veřejných prostranství a zeleně***

Prověřte možnosti navržení veřejných prostranství a prověřte odpočinkové zóny pro občany

Navrhněte plochy sídelní a krajinné zeleně.

Navrhněte zeleň ve všech funkčních plochách jako přípustnou činnost

#### **4. Požadavky na plošné a prostorové uspořádání území (urbanistickou koncepci a koncepci uspořádání krajiny):**

Požadavky na řešení:

- navrhněte prostorové uspořádání území tak, že budou stanoveny výškové hladiny jednotlivých lokalit v návaznosti na současně zastavěné území a plochy přestavby,
- stanovte plochy s koeficientem míry využití území v zastavěném území a v zastavitelných plochách
- navrhněte prvky k ochraně urbanistických a krajinných hodnot
- lokalizujte a vymezte přírodní dominanty, krajinnotvorně významná návrší a horizonty

U zastavitelných ploch stanovte :

- označení plochy, specifické koncepční podmínky pro využití konkrétní rozvojové plochy
- navrhněte v případě potřeby lokality, u kterých je jejich využití podmíněno zpracováním územní studie
- navrhněte v případě potřeby územní rezervy

#### **5. Požadavky na řešení veřejné infrastruktury:**

Navrhnout základní koncepci řešení dopravní infrastruktury, technické infrastruktury, občanské vybavenosti a veřejných prostranství, zřizovaných ve veřejném zájmu.



### 5.1. Dopravní infrastruktura

- rozlište stávající stabilizované komunikace a komunikace, které bude třeba rozšířit
- k návrhovým plochám navrhnete příjezdy jako veřejné prostranství, jehož součástí je komunikace a chodník
- ve výkresu dopravy navrhnete ke každé komunikaci odpovídající kategorii

#### Stávající stav

Územím Jaroměřic neprochází žádná dálnice ani rychlostní silnice. Nejdůležitějším dopravním tahem procházejícím obcí jsou silnice II. a III. třídy ((silnice II/371, III/36613, III/37110, III/37111) a několik místních a účelových komunikací.

#### Doprava automobilová

Požadavky na řešení:

- respektovat ochranná pásma dopravních staveb s ohledem na navrhovanou zástavbu
- při návrhu nových komunikací počítat s pásy pro cyklisty
- navrhnout místní komunikace pro nově navržené plochy zástavby
- minimalizovat počty vjezdů na silniční síť, jakož i počty křižovatek místních komunikací se silniční sítí
- nové křižovatky navrhovat v místech s dostatečnými rozhledovými poměry a s pravouhlym křížením jednotlivých komunikací

#### Železniční doprava

##### Stávající stav

Územím obce prochází regionální trať č. 262. Na východní hranici k.ú. prochází regionální trať č. 271.

Požadavky na řešení:

- respektujte ochranné pásmo dráhy

#### Veřejná hromadná doprava

##### Stávající stav

Pro budoucí rozvoj obce je zapotřebí udržet podíl veřejné hromadné dopravy vůči individuální automobilové dopravě – tzn. nabízet takové podmínky, které budou hromadnou dopravu preferovat (zvýšení kvality, nabídky, pohodlí, bezpečnost, cestovní rychlost, ale i ceny atd.)

#### Doprava v klidu (parkování a odstavování vozidel)

Pro řešení všech funkčních ploch je nezbytné, aby v rámci dané funkce byla vyřešena i statická doprava.

Požadavky na řešení:

- vyhodnotte kapacitní potřeby parkování pro stávající i výhledové stupně automobilizace dle využití území
- navrhnete a posudíte možné lokalizování parkovacích kapacit nejen v centrální zóně obce, ale ve všech plochách, kde poptávka po parkování převažuje nabídku
- umístění parkovišť i parkovacích objektů připustíte ve všech stavebních plochách se zohledněním reálnosti jejich výstavby

#### Pěší doprava a cyklistická doprava

Systém pěších cest se musí stát spojícím prvkem zastavěné části území s okolní krajinou, zejména s rekreačními oblastmi. Síť pěších cest v rekreačních oblastech se musí stát základem nové organizační struktury těchto území. Cílem je vybudovat ucelenou síť bezpečných cyklistických stezek na území obce s propojením na cyklistické stezky v regionu.

Požadavky na řešení:

- navrhnete zásady pro zachování a vytvoření pěší dostupnosti a prostupnosti všech zastavěných území v souvislosti s revitalizací veřejných prostorů, zejména centra obce a jiných atraktivních územích pro pohyb pěších
- připustíte zřízení cyklostezek jako přípustnou činnost v nezastavěném území, které nebudou v rozporu s hlavním způsobem využití plochy

#### Letecká doprava

Není zastoupena

#### Lodní doprava

Není zastoupena

### 5.2. Technická infrastruktura

Požadavky na řešení shodné pro všechny systémy technické infrastruktury:

- zdůvodněte navrženou koncepci a návrh jejich hodnocení
- vymezte plochy pro technickou vybavenost a umístění optimalizujte tak, aby nerušily základní funkce v území a nepůsobily rušivě v krajině
- zakreslete ochranná pásma do výkresu technické infrastruktury (pokud to umožní měřítko výkresu)
- respektujte současný stav sítí (jejich kvalitu a kapacitu) ve vztahu k současným potřebám obce, koordinujte a optimalizujte liniové vedení technické infrastruktury se zohledněním rozvoje území a doprovodné zeleně

#### Zásobování vodou

Požadavky na řešení:

- obec má veřejný vodovod – skupinový vodovod SOSV Malá Haná
- při návrhu nových rozvojových ploch řešte zásobování vodou se zohledněním potřeby požární vody
- respektujte „Plán rozvoje vodovodů a kanalizací Pardubického kraje „
- posuďte dostatečnost kapacity vodních zdrojů a vodojemů i pro navrhovaný rozvoj území

#### Odkanalizování

Požadavky na řešení:

- navrhnete odkanalizování obce dle „Plánu rozvoje vodovodů a kanalizací Pk,, v částech obce, kde kanalizace ještě není provedena
- při návrhu nových rozvojových ploch zohlednete kapacitní možnosti stokové sítě, územní a ekonomickou náročnost řešení odkanalizování (ovlivnění čistoty vodních toků, přirozený hydrogeologický režim)
- proveďte možnost čištění odpadních vod i jiným druhem (typem) čištění
- dešťové vody v maximální možné míře uvádět do vsaku nebo zadržovat na příslušných pozemcích
- odvádění dešťových vod z nově zastavovaných ploch řešit tak, aby byl zachován stávající odtokový součinitel z území.

#### Zásobování plynem

Požadavky na řešení

- proveďte stávající koncepci zásobování obce plynem a navrhnete plynovod i do nově navrhovaných lokalit
- respektujete stávající trasu plynovodu STL

#### Zásobování elektrickou energií

Požadavky na řešení:

- respektujete stávající trasu nadzemního elektrického vedení VN 22 kV
- pro návrhové plochy po posouzení kapacitních možností stávající sítě navrhnete doplnění a rozšíření
- proveďte možnosti umístění ploch pro využití alternativních zdrojů elektrické energie s napojením na stávající síť

#### Telekomunikace

Požadavky na řešení:

- veškerá nová telekomunikační vedení budou umístěna v zastavěné části pod zemí
- při návrhu rozvojových ploch zohlednete možnost rozvoje stávající telekomunikační sítě a telekomunikačních služeb

#### Nakládání s odpady

Požadavky na řešení:

- proveďte a navrhnete lokality pro ukládání zeminy a inertního odpadu
- navrhnete rozvojovou plochu pro zařízení kompostárny nebo zařízení pro anaerobní rozklad biologicky rozložitelných odpadů, které nelze recyklovat
- preferovat integrované systémy nakládání s odpady tzn. Komplexní regionální systémy

### **5.3. Občanská vybavenost**

Základním cílem rozvoje všech zařízení občanské vybavenosti je zajištění atraktivity obce všestrannou nabídkou nejen občanům a návštěvníkům obce, ale i investorům.

Požadavky na řešení:

- respektujte stávající občanské vybavení
- pro umístění nových zařízení využijte přednostně volné nemovitosti (brownfields)
- respektujte stávající plochu hřbitova a pověřte možnost rozšíření
- rozvoj služeb umožněte v plochách pro bydlení, kde provoz služeb nebude v rozporu s jejich hlavním využitím

#### **5.4. Veřejné prostranství**

Požadavky na řešení:

- řešte plochy pro veřejnou zeleň
- navrhňte chybějící plochy pro chodníky, ulice, parky
- v rozsáhlejších rozvojových plochách počítejte i s vytvořením veřejného prostranství

#### **6. Požadavky na ochranu a rozvoj hodnot území:**

Zhodnoťte to nejvýznamnější v obci z hlediska historie, kulturních hodnot, přírodních vzácností, urbanistické stopy a navrhňte jejich ochranu, případně zdůvodněte, proč v těchto významných územích nebude navrhována nová zástavba.

##### o Historické, kulturní, urbanistické hodnoty, archeologie

Požadavky na řešení:

- respektujte stavební dominanty (včetně jejich průhledových os) jako identifikační prvky a orientační body území. Vymezte možnosti vytváření nových dominant (orientačních i identifikačních bodů) především v návaznosti na hlavní vjezdy do obce
- respektujte historicky vytvářená jádra urbanistické struktury i původní centrum obce. Vyhodnoťte jejich možnosti z hlediska dalšího rozvoje území.
- segmenty se zachovalou půdorysnou dispozicí zástavby a strukturou původní parcelace, segmenty se zachovalou strukturou malovýrobního způsobu obhospodařování
- respektujte evidované nemovité kulturní památky a to:
  - o Zřícenina hradu Plankenberk ID 46369/6-29
  - o Výšinné opevněné sídliště ID 14782/6-29
  - o Kostel sv. Petra a Pavla ID 1567162990
  - o Zámek ID 2465962987
  - o Socha sv. Floriána ID 3237662991
- celé řešené území je možno kvalifikovat jako území archeologického zájmu, na němž se vyskytují doložené i předpokládané archeologické lokality – nutno respektovat.
- v zájmu principu udržitelného rozvoje je žádoucí řešit rozvojové plochy především v návaznosti na koridory dopravní a technické infrastruktury a v území navazujícím na již zastavěné území obce jako směry přednostní urbanizace
- zdůvodněte výběr urbanistických a kulturních hodnot jednotlivých částí území, které je nezbytné respektovat (např. kumulace kvalitních objektů a koncipované zeleně – kostel, zámek a park, nebo stoupající zástavba RD v Zálesí...)

##### o Přírodní hodnoty

Požadavky na řešení:

- respektujte přírodní dominanty (včetně jejich průhledových os) jako identifikační prvky a orientační body území.
- vymezte jednotlivé krajinné celky obce na základě jejich krajinného rázu daného reliéfem, přírodními prvky a urbanistickou strukturou
- zdůvodněte výběr přírodních hodnot území, které je nezbytné respektovat
- respektujte významné krajinné prvky ze zákona – lesy, vodní toky, rybníky, jezera a údolní nivy a jejich ochranná pásma
- vytvořte soulad mezi rozvojem obce a zachováním kvalitní okolní nezastavěné krajiny se speciálním ohledem na její krajinný ráz a rekreační potenciál a se zajištěním prostupnosti území pro nemotorovou dopravu
- respektujte pohledové horizonty, místa panoramatických a dálkových pohledů (obec Zálesí)

#### Ochrana vod

- respektujte ochranné pásmo vodních toků a to u významných vodních toků nejvýše do 8 m od břehové čáry a u drobných vodních toků nejvýše do 6 m od břehové čáry toku.
- vyznačte záplavové území Jevíčky
- připusťte navrhování malých vodních ploch v nezastavěném území, které nezhorší jeho kvalitu

#### Ochrana ovzduší

- respektujte stav znečištění vnějšího ovzduší (hraniční zhoršené kvality ovzduší zejména vlivem zvýšené koncentrace tuhých znečišťujících látek s označením PM<sub>10</sub> především v okolí frekventovaných silnic) i jeho prognózu pro území obce při návrhu funkčního využití ploch
- zohledněte charakter místního klimatu zejména při lokalizaci průmyslových a zemědělských areálů a trasování dopravy

#### Chráněná území, významné krajinné prvky

- nejsou na území obce vyhlášena

#### Evropsky významné lokality

- na území obce nejsou vymezené ptačí oblasti ani evropsky významné lokality.

#### Systém ekologické stability krajiny

- upřesněte vymezení nadregionálního biokoridoru K92 a jeho ochrannou zónu
- respektujte vymezení lokálního ÚSES, dořešte problematické úseky tak, aby byly vytvořeny prostorové předpoklady pro funkční systém ekologické stability, napojený v co největší míře na plochy zeleně v zastavěném území a navazující na ÚSES okolních obcí

#### Ochrana zemědělského půdního fondu

- minimalizujete zábory ZPF s vysokým stupněm ochrany
- vyhodnotte předpokládané důsledky navrhovaného řešení na ZPF a uveďte všeobecné údaje o pozemcích
- posuďte dopad navrhovaných lokalit na obhospodařování okolních pozemků
- navrhnete alternativní využití zemědělské půdy s cílem zvýšení jejich mimoprodukčních funkcí (např. převod orné půdy na pastviny, trvalé travní porosty, chov zvířat na farmách, výroba speciálních potravin, propojení s rekreačními aktivitami, atd.)

#### Ochrana pozemků určených k plnění funkcí lesa

- důsledně chráňte stávající plochy lesů jako významný krajinný prvek dle zákona č.114/1992 Sb., o ochraně přírody a krajiny a respektujte jejich celistvost
- navrhnete, pokud to bude vhodné, plochy pro zalesnění
- připustíte změnu kultury v nezastavěném území na les
- proveďte možnosti a míru rekreačního využití lesů a navrhnete regulativy pro umístění rekreační vybavenosti v lesích (cyklostezky, odpočinkové plochy...)
- nenavrhujete výstavbu na lesní půdě a v pásmu 50 m od okraje lesa
- v případě potřeby vyhodnotte předpokládané důsledky navrhovaného řešení na PUPFL a uveďte všeobecné údaje o pozemcích

### **7. Požadavky na veřejně prospěšné stavby a asanace:**

Plochy veřejně prospěšných staveb nebo veřejných prostranství budou vymezeny v samostatném výkresu. VPS, budou upřesněny a konkretizovány na jednotlivé parcely v návrhu ÚP. Předkupní právo se neuplatní pokud pro VPS postačí zřízení věcného břemene. Pokud bude vymezeno předkupní právo pro VPS, bude stanoveno v koho prospěch bude předkupní právo uplatněno (obec, kraj, stát).

#### Asanace (ozdravění) území

Požadavky na asanace vyplnou z navrhovaného řešení

### **8. Další požadavky vyplývající ze zvláštních předpisů:**

#### Požadavky na obranu státu

- Nejsou žádné požadavky

#### Požadavky ochrany obyvatelstva

Z hlediska požární ochrany:

- respektovat odběrná místa požární vody z vodních ploch a toků a odběrná místa vodovodní sítě. Doplnit v případě potřeby odběrná místa požární vody u nových rozvojových ploch.
- přístupové komunikace musí splňovat podmínky pro příjezd a přístup požární techniky a integrovaného záchranného systému

Z hlediska civilní ochrany:

- nejsou žádné požadavky

#### Ochrana ložisek nerostných surovin a jejich těžby

Požadavky na řešení:

- vyznačte chráněné ložiskové území Jaroměřice I. (i.č. 03090000)
- vyznačte poddolované území (Biskupice u Jevíčka 1, Biskupice u Jevíčka 2)

#### Ochrana před větrnou a vodní erozí

Požadavky na řešení:

- řešit v obci protierozní opatření

#### Protipovodňová ochrana

Požadavky na řešení:

- respektujte a vyznačte vyhlášené záplavové území Jevíčky
- v případě potřeby navrhnete plochy pro umístění protipovodňové ochrany

#### Ochrana veřejného zdraví

- při navrhování rozvojových ploch zohlednit ochranu veřejného zdraví

#### Radonové riziko

- určit radonové riziko z prognózní mapy zpracované Českou geologickou službou pro zastavěné území

#### Odstraňování odpadů domovních a průmyslových

- Odpady budou odváženy na řízenou skládku v rámci regionu. V řešeném území se nepředpokládá žádná skládka. Nutno pokračovat ve třídění odpadu a jeho separovaném sběru.

### **9. Požadavky a pokyny pro řešení hlavních střetů zájmů a problémů v území:**

Viz.kap.2

### **10. Požadavky na vymezení zastavitelných ploch a ploch přestavby s ohledem na obnovu a rozvoj sídelní struktury a polohu obce v rozvojové oblasti nebo rozvojové ose:**

- vymezte hranici zastavěného území obce v souladu s § 58 stavebního zákona a uveďte datum, ke kterému byla vymezena. Návrh zastavěného území řádně zdůvodnit. Zastavěné území obce prověřit i průzkumem v terénu. Hranice zastavěného území zakreslit do grafické části dokumentace. Základem vymezení zastavěného území bude hranice intravilánu z roku 1966, ke které budou přidány zastavěné parcely zapsané v katastru nemovitostí. Přihlédnout i k vydaným územním rozhodnutím a stavebním povolením.
- všechny navrhované plochy vymezte jako plochy zastavitelného území s příslušnými regulacemi. V rámci současně zastavěného území obce navrhnete případné plochy přestavby a stanovte regulační podmínky.
- zastavitelná území nevymezujte v těch částech obce, kde by další rozvoj vyvolával negativní dopady na již zastavěné území a zhoršoval kvalitu obytného prostředí, případně stanovte v takových případech podmínky pro další rozvoj.
- nejcennější části krajiny vymezte jako nezastavitelné území.

### **11. Požadavky na vymezení ploch a koridorů, ve kterých bude uloženo prověření změn jejich využití územní studií:**

Navrhnete a označte plochy a koridory, pro které je vhodné prověřit jejich využití před započítáním výstavby územní studií. Pro každou plochu a koridor bude po domluvě s pořizovatelem stanovena lhůta pro její pořízení

### **12. Požadavky na vymezení ploch a koridorů, pro které budou podmínky pro rozhodování o změnách jejich využití stanoveny regulačním plánem:**

Nejsou žádné požadavky.

**13. Požadavky na vyhodnocení vlivů územního plánu na udržitelný rozvoj území, pokud dotčený orgán ve svém stanovisku k návrhu zadání uplatní požadavek na zpracování vyhodnocení z hlediska vlivů na životní prostředí, nebo pokud nevyloučil významný vliv na evropsky významnou lokalitu či ptačí oblast:**

Je předpoklad, že rozsah a využití rozvojových ploch nebude mít zásadní negativní vliv na životní prostředí. Na území obce nejsou vymezené ptačí oblasti ani evropsky významné lokality.

Jestliže dotčený orgán ve svém stanovisku k návrhu zadání uplatní požadavek na zpracování vyhodnocení z hlediska vlivů na životní prostředí nebo pokud nevyloučí významný vliv na plochy Natura 2000, bude tato kapitola přepracována ve smyslu stanoviska dotčeného orgánu.

**14. Případný požadavek na zpracování konceptu, včetně požadavků na zpracování variant:**

Koncept nebude zpracováván.

**15. Požadavky na uspořádání obsahu konceptu a návrhu územního plánu a na uspořádání obsahu jejich odůvodnění s ohledem na charakter území a problémy k řešení včetně měřítek výkresů a počtu vyhotovení:**

Návrh bude v grafické i textové části respektovat požadavky stanovené zákonem č.183/2006 Sb., o územním plánování a stavebním řádu v platném znění a prováděcími právními předpisy v platném znění.

ÚP Biskupice bude obsahovat :

Vlastní územní plán :

- Textová část
- Výkres základního členění území M 1: 5 000
- Hlavní výkres M 1: 5 000
- Hlavní výkres – výřezy M 1: 2 000
- Výkres technické infrastruktury M 1: 5 000
- Výkres veřejně prospěšných staveb, opatření a asanací M 1: 5 000

Odůvodnění :

- Textová část
- Koordinační výkres M 1: 5 000
- Koordinační výkres - výřezy M 1: 2 000
- Výkres širších vztahů M 1:50 000
- Výkres předpokládaných záborů půdního fondu - výřezy M 1: 5 000

Pozn. Měřítko výkresů (případně i počet výkresů) můžou být po dohodě zpracovatele a zadavatele upravena.

Návrh ÚP Biskupice bude vypracován ve dvou vyhotoveních pro projednání a „čistopis“ ve čtyřech vyhotoveních (tisk + 4x na CD nebo DVD nosiči) dle metodiky Pardubického kraje - MINIS digitálně a bude odevzdán i ve formátu \*.pdf., \*.png. a textová část ve formátu \*.doc. (Microsoft Word) pro zveřejnění na internetových stránkách města. Grafická část i ve formátu \*.dwg. (\*.dgn.) v souřadném systému S-JTSK, včetně popisu datových vrstev v souladu s přílohou č.1 vyhlášky 500/2006 Sb.



Pořizovatel: Městský úřad Moravská Třebová  
nám. T. G. Masaryka 29  
371 01 Moravská Třebová

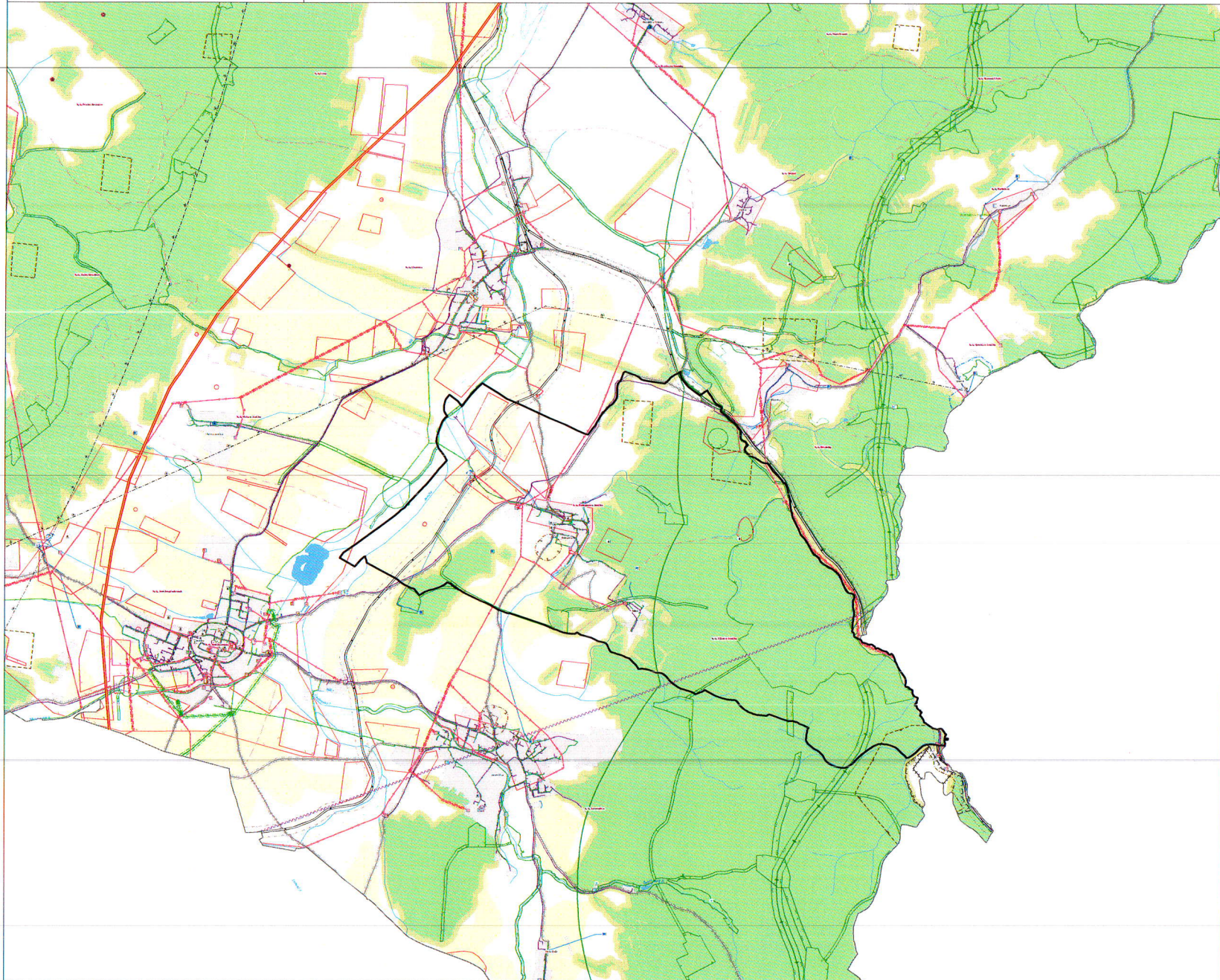
Zpracovatel: EKOTOXA s.r.o.  
Fidova 463/7  
602 01 Brno, Černá Pole



ÚZEMNĚ ANALYTICKÉ PODKLADY  
OBCE S ROZŠÍŘENOU PŮSOBNOSTÍ  
MORAVSKÁ TŘEBOVÁ  
2. AKTUALIZACE

VÝKRES LIMITŮ  
-výřez

1:12 000





Pořizovatel: Městský úřad Moravská Třebová  
nám. T. G. Masaryka 29  
571 01 Moravská Třebová

Zpracovatel: EKOTOXA s.r.o.  
Fišova 403/7  
602 00 Brno, Černá Pole



bisk říjen 2012

## ÚZEMNĚ ANALYTICKÉ PODKLADY OBCE S ROZŠÍŘENOU PŮSOBNOSTÍ MORAVSKÁ TŘEBOVÁ 2. AKTUALIZACE

## VÝKRES LIMITŮ LEGENDA

### PŘÍRODNÍ LIMITY

- 57 dobývací prostor
- 58 chráněné ložiskové území
- 60 výhradní ložiska nerostných surovin
- 60 prognózní schválené ložiska nerostných surovin
- 61 poddolovaná území - ojedinělá
- 61 poddolované území
- 62 sesuvné území - aktivní
- 62 sesuvné území - potenciální
- 62 sesuvné území
- 21 ochranné pásmo nadregionálního biokoridoru
- 22 významný krajinný prvek registrovaný
- 28 přírodní rezervace
- 30 přírodní park
- 31 přírodní památka
- 32 jednotlivý strom
- 34 Natura 2000 - evropsky významná lokalita
- 36 výskyt zvláště chráněných druhů rostlin a živočichů
- 40 vzdálenost 50 m od okraje lesa
- 41 ZPF třídy ochrany I
- 41 ZPF třídy ochrany II

### KULTURNÍ LIMITY

- 6 památkové chráněné území
- 6 ochranné pásmo památkově chráněných území
- 8 nemovitá kulturní památka
- 16 území s archeologickými nálezy (I. a II. kategorie)

### DOPRAVNÍ LIMITY

- 90,91,92 ochranné pásmo silnice
- 94,95,97 ochranné pásmo vlečky, železniční dráhy
- 102 ochranné pásmo letiště

### TECHNICKÉ LIMITY

- 68 ochranné pásmo vodovodního řádu
- 70 ochranné pásmo kanalizace
- 72,73 ochranné pásmo elektrického vedení nebo elektrické stanice
- 74,75 ochranné a bezpečnostní pásmo plynovodu a technologického objektu
- 75 ochranné pásmo katodové ochrany
- 80 ochranné pásmo teplovodu
- 81,82 ochranné pásmo komunikačního vedení nebo komunikačního zařízení
- 44 ochranné pásmo přír. léčivého zdroje a zdroje min. vod I. st.
- 44 ochranné pásmo přír. léčivého zdroje a zdroje min. vod II. st.
- 50 záplavové území s periodicitou 100 let
- 50 záplavové území s periodicitou 5 let

- 51 aktivní zóna záplavového území
- 53 území zvláštní povodně pod vodním dílem

### HYGIENICKÉ A OSTATNÍ LIMITY

- 1 zastavěné území
- 87 zařízení na zneškodňování odpadu
- 107 objekt důležitý pro obranu státu
- 111 stanice hasičského záchranného sboru
- 113 ochranné pásmo hřbitova nebo krematoria
- 114 jiné ochranné pásmo

### ZÁMĚRY V ÚZEMÍ

- plánovaná rychlostní silnice R43

### INFORMAČNÍ VRSTVY

#### PŘÍRODNÍ JEVY

- 21 nadregionální biokoridor - osa
- 21 ÚSES - nadregionální biocentrum
- 21 ÚSES - nadregionální biokoridor
- 21 ÚSES - regionální biocentrum
- 21 ÚSES - regionální biokoridor
- 21 ÚSES - lokální biocentrum
- 21 ÚSES - lokální biokoridor
- 47 vodní tok
- 48 vodní nádrž
- 37,38,39 plocha lesa

#### DOPRAVNÍ JEVY

- 94 železniční trať celostátní
- 95 železniční trať regionální
- 95 železniční trať
- 97 železniční vlečka
- 90 silnice I. třídy
- 91 silnice II. třídy
- 92 silnice III. třídy

#### TECHNICKÉ JEVY

- 44 vodní zdroj podzemní vody
- 67 úpravná voda
- 67 čerpací stanice vodovodu
- 67 vodojem
- 69 čerpací stanice kanalizace
- 69 čistírna odpadních vod
- 72 kompaktní a zděná stanice
- 72 stožárová stanice a věžová stanice (s venkovním přívodem)
- 72 venkovní stanice a stanice v budovách
- 72 elektrické stanice (nerozlišeno)
- 72 vestavěné stanice
- 76 vrtý určené k budoucí likvidaci
- 74 regulační stanice VTL
- 74 regulační stanice STL
- 74 stanice katodové ochrany
- 81 zařízení radiových směrových spojů
- 81 vysílač
- 81 základnová stanice
- 68 vodovodní řád
- 68 vodovod užitkové vody
- 70 kanalizační stoka

- 73 nízké napětí
- 73 vysoké napětí
- 73 velmi vysoké napětí
- 73 zvláště vysoké napětí
- 75 vedení vysokotlakého plynovodu
- 75 vedení středotlakého plynovodu
- 75 vedení nízkotlakého plynovodu
- 75 katodová ochrana plynovodu
- 80 teplovod
- 82 komunikační vedení optické
- 82 komunikační vedení (nerozlišeno)
- 82 radiové směrové spoje
- 45 chráněná oblast přirozené akumulace vod
- 85 skládka

#### OSTATNÍ JEVY

- hranice obce s rozšířenou působností
- hranice katastrálního území
- hranice obce Biskupice

Vysv. 1 Žíslo jevu dle přílohy č.1 (část A) vyhlášky č. 500/2006 Sb.,  
o územně analytických podkladech, územně plánovací dokumentaci  
a způsobu evidence územně plánovací činnosti