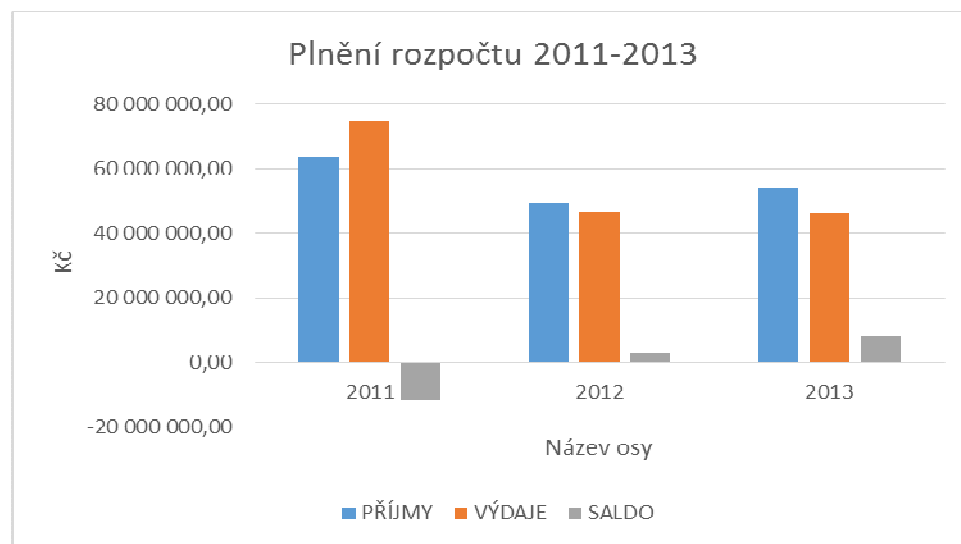


**Závěrečný účet****Zpráva o hospodaření Města Jevíčka za rok 2013 v porovnání s roky 2012 a 2011****1. Rekapitulace hospodaření****Plnění rozpočtu za období 2011 - 2013**

|               | 2011           | 2012          | 2013          |
|---------------|----------------|---------------|---------------|
| <b>PŘÍJMY</b> | 63 332 489,74  | 49 508 277,62 | 54 209 932,43 |
| <b>VÝDAJE</b> | 75 102 844,74  | 46 278 235,69 | 45 996 886,25 |
| <b>SALDO</b>  | -11 770 355,00 | 3 230 041,93  | 8 213 046,18  |

**Výsledek hospodaření pohledu nákladů a výnosů v Kč**

|             | 2012              | 2013                |
|-------------|-------------------|---------------------|
| Výnosy      | 46 976 277,15     | 54 401 944,20       |
| Náklady     | 46 131 584,18     | 51 518 038,72       |
| <b>Zisk</b> | <b>844 692,97</b> | <b>2 883 905,48</b> |

**Největší objem nákladů**

| Náklady               | Kč            | % k celk. nákladům |
|-----------------------|---------------|--------------------|
| Mzdové náklady        | 10 722 670,40 | 20,81              |
| Odpisy dlouh. majetku | 8 200 786,90  | 15,92              |
| Ostatní služby        | 6 382 793,87  | 12,39              |
| Opravy a udržování    | 4 123 401,06  | 8,00               |

**Největší objem výnosů**

| Výnosy                   | Kč            | % k celk. nákladům |
|--------------------------|---------------|--------------------|
| Výnosy ze sdílených daní | 31 662 056,04 | 58,20              |
| Výnosy z transferů       | 7 473 297,81  | 13,74              |
| Výnosy z pronájmu        | 6 338 724,39  | 11,65              |
| Výnosy z prodeje služeb  | 2 050 905,11  | 3,77               |

**Závěrečný účet****Zpráva o hospodaření Města Jevíčka za rok 2013 v porovnání s roky 2012 a 2011**

Hospodaření v tis. Kč

| ROK                    | 2011             | 2012             | 2013             |
|------------------------|------------------|------------------|------------------|
| daňové příjmy:         | 26 044,27        | 26 452,38        | 33 698,75        |
| nedaňové příjmy        | 10 096,50        | 8 632,09         | 8 076,19         |
| kapitálové příjmy:     | 3 797,65         | 931,78           | 2 138,95         |
| přijaté dotace:        | 23 394,07        | 13 492,03        | 10 296,04        |
| <b>celkové příjmy:</b> | <b>63 332,49</b> | <b>49 508,28</b> | <b>54 209,93</b> |
| běžné výdaje:          | 43.631,69        | 38 210,67        | 39 520,64        |
| kapitálové výdaje:     | 31 471,15        | 8 067,57         | 6 476,25         |
| <b>celkové výdaje</b>  | <b>75 102,85</b> | <b>46 278,24</b> | <b>45 996,89</b> |

**Rekapitulace hospodaření – rok 2013 – včetně rozpočtu a financování**

| Příjmy a výdaje<br>(tis. Kč) | Rozpočet         |                  | Skutečnost       |
|------------------------------|------------------|------------------|------------------|
|                              | schválený        | upravený         |                  |
| Daňové příjmy                | 33 189,40        | 33 696,63        | 33 698,75        |
| Nedaňové příjmy              | 7 281,58         | 8 068,92         | 8 076,19         |
| Kapitálové příjmy            | 0,00             | 2 134,96         | 2 138,95         |
| Přijaté dotace               | 0,00             | 10 296,01        | 10 296,04        |
| <b>Příjmy celkem</b>         | <b>40 470,98</b> | <b>54 196,52</b> | <b>54 209,93</b> |
| Běžné výdaje                 | 34 590,65        | 39 919,69        | 39 520,64        |
| Kapitálové výdaje            | 2 210,33         | 6 498,58         | 6 476,25         |
| Splátky půjček               | 3 120,00         | 3 120,00         | 3 120,00         |
| <b>Výdaje celkem</b>         | <b>39 920,98</b> | <b>49 538,27</b> | <b>49 116,89</b> |

Rozpočet pro rok 2013 schválilo zastupitelstvo města dne 12.12.2012 s nerozpočtovanou rezervou na mimořádné akce ve výši 550 tis. Kč. V průběhu roku 2013 bylo schváleno celkem 9 rozpočtových opatření, ve kterých došlo k navýšení plánovaných příjmů o 13 725,54 tis. Kč. Navýšení příjmů bylo možné zejména díky původně nerozpočtovaným dotacím a příjmům za prodej majetku-kapitálové příjmy. Pozitivní vývoj příjmové oblasti rozpočtu neprovázal razantní nárůst v oblasti výdajů- plánované výdaje byly navýšeny o 9 617,29 Kč. To má za následek, že hospodaření Města Jevíčko skončilo v roce 2013 s přebytkem ve výši 5 093,04 tis. Kč.

**Přehled půjček, úvěrů v roce 2013**

přijaté půjčky, úvěry: 0,00 tis. Kč  
uhrazené splátky jistin 3 120,00 tis. Kč

V roce 2013 neuzavřelo Město Jevíčko žádnou novou úvěrovou smlouvu. V roce 2013 činily splátky jistin 3 120,00 tis. Kč.

Město Jevíčko splácelo v roce 2013 následující úvěry a půjčky:

- ČS a.s. – rekonstrukce zdravotního střediska.
- ČS a.s. - revitalizace náměstí.

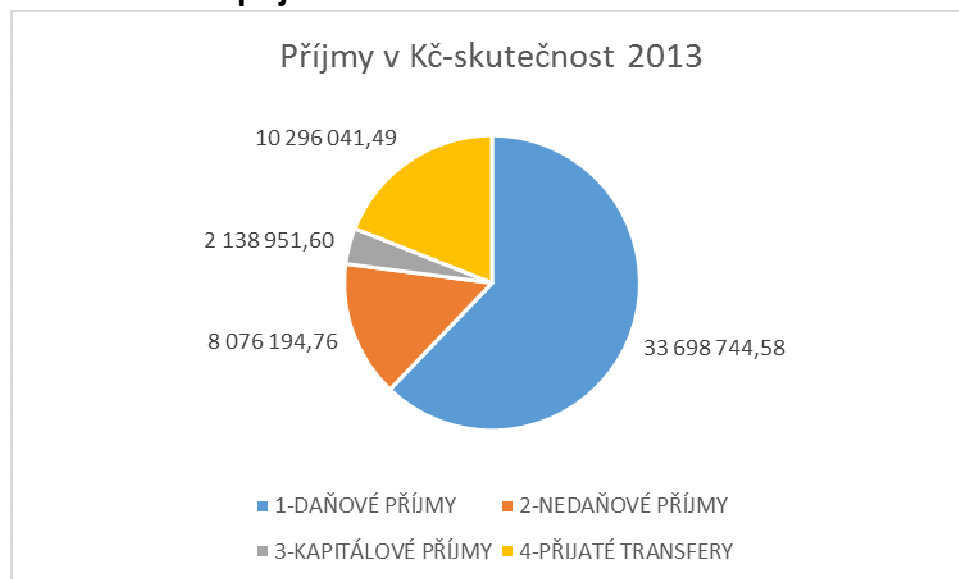
Úvěr poskytnutý na rekonstrukci zdravotního střediska byl umořován čtvrtletními splátkami ve výši 60 tis. Kč.

Splácení úvěru poskytnutého na revitalizaci náměstí probíhalo také čtvrtletně. Jednotlivá splátka činila 720 tis. Kč

**Závěrečný účet****Zpráva o hospodaření Města Jevíčka za rok 2013 v porovnání s roky 2012 a 2011**

| Účet - název                       | Počáteční stav       | Obrat-rok 2013       | Konečný stav         |
|------------------------------------|----------------------|----------------------|----------------------|
| 451 01 - Dlouhodobé úvěry-ordinace | 1 920 000,00         | -240 000,00          | 1 680 000,00         |
| 452 01 - Dlouhodobé úvěry-náměstí  | 14 393 871,00        | -2 880 000,00        | 11 513 871,00        |
| <b>celkem</b>                      | <b>16 313 871,00</b> | <b>-3 120 000,00</b> | <b>13 193 871,00</b> |

Ke konci roku 2013 má město vůči České spořitelně a.s. závazek v celkové výši 13 193 871,00 Kč.

**2. Komentář k příjmům:****Daňové příjmy**

|                       | Skutečnost           | Upravený rozpočet    | % UR          |
|-----------------------|----------------------|----------------------|---------------|
| Sdílené daně          | 27 474 628,84        | 27 472 290,00        | 100,01        |
| Místní poplatky       | 1 612 425,54         | 1 612 670,00         | 99,98         |
| Správní poplatky      | 424 263,00           | 424 260,00           | 100,00        |
| Daň z nemovitosti     | 2 782 658,94         | 2 782 660,00         | 100,00        |
| Ostatní daňové příjmy | 1 404 768,26         | 1 404 750,00         | 100,00        |
| <b>celkem</b>         | <b>33 698 744,58</b> | <b>33 696 630,00</b> | <b>100,00</b> |

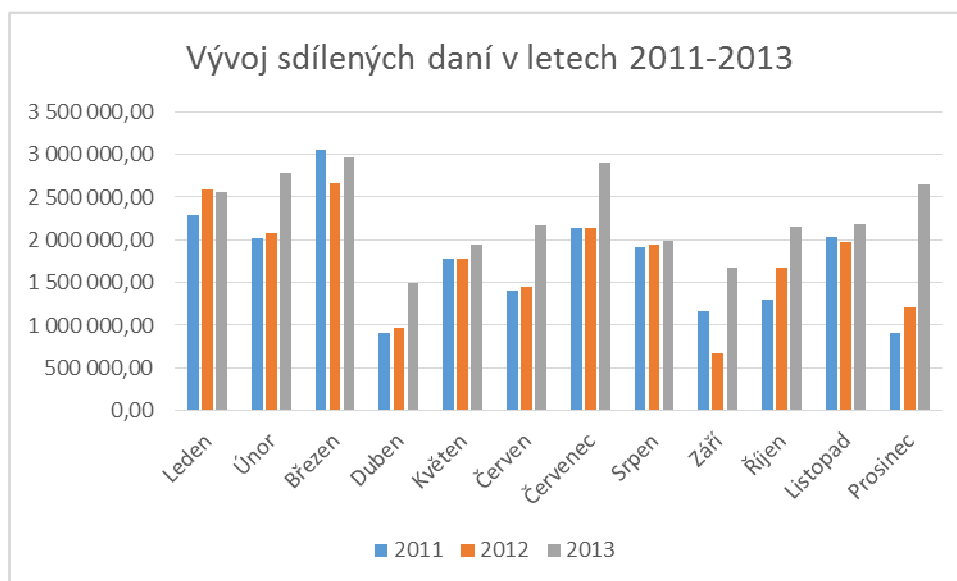
**Sdílené daně**

Na celkových příjmech se významným způsobem podílejí tzv. sdílené daně. Změnou zákona č. 243/2000 Sb., O rozpočtovém určení daní, s účinností od 1.1.2013 Město Jevíčko získalo navíc významnou část finančních prostředků.

Sdílené daně dosáhly částky 27 474,63 tis. Kč, což bylo oproti roku 2012 o 6 329,59 tis. více. V roce 2012 město ze sdílených daní získalo částku 21 145,04 tis. Kč. Oproti roku 2012 došlo u všech daní k navýšení kromě daně z příjmu fyzických osob ze samostatné činnosti, kde došlo ke snížení o 35,72 tis. Kč.

## Závěrečný účet

## Zpráva o hospodaření Města Jevíčka za rok 2013 v porovnání s roky 2012 a 2011



| Sdílené daně po měsících v Kč |                      |                      |                      |
|-------------------------------|----------------------|----------------------|----------------------|
| Měsíc                         | 2011                 | 2012                 | 2013                 |
| Leden                         | 2 283 518,62         | 2 585 639,47         | 2 555 471,69         |
| Únor                          | 2 016 230,10         | 2 084 567,07         | 2 788 915,77         |
| Březen                        | 3 050 289,35         | 2 671 711,07         | 2 961 775,32         |
| Duben                         | 915 923,60           | 976 775,32           | 1 499 063,88         |
| Květen                        | 1 776 871,81         | 1 779 054,13         | 1 948 082,31         |
| Červen                        | 1 411 721,66         | 1 456 324,93         | 2 171 533,30         |
| Červenec                      | 2 141 702,30         | 2 132 473,73         | 2 902 717,90         |
| Srpen                         | 1 913 972,11         | 1 940 200,47         | 1 988 876,49         |
| Září                          | 1 164 755,86         | 668 496,28           | 1 679 066,63         |
| Říjen                         | 1 303 577,11         | 1 672 307,67         | 2 154 408,31         |
| Listopad                      | 2 037 776,23         | 1 967 695,84         | 2 179 173,02         |
| Prosinec                      | 913 415,48           | 1 209 796,96         | 2 645 545,22         |
| <b>CELKEM</b>                 | <b>20 929 754,23</b> | <b>21 145 042,94</b> | <b>27 474 629,84</b> |

## Místní daně a poplatky

| položky               | 2011                | 2012                | 2013                |
|-----------------------|---------------------|---------------------|---------------------|
| Místní poplatky       | 1 649 303,00        | 1 520 448,00        | 1 612 425,54        |
| Správní poplatky      | 503 610,00          | 69 752,00           | 424 263,00          |
| Daň z nemovitosti     | 2 892 360,74        | 2 756 292,93        | 2 782 658,94        |
| Ostatní daňové příjmy | 69 247,00           | 960 839,43          | 1 404 768,26        |
| <b>Celkem</b>         | <b>5 114 520,74</b> | <b>5 307 332,36</b> | <b>6 224 115,74</b> |

**Závěrečný účet****Zpráva o hospodaření Města Jevíčka za rok 2013 v porovnání s roky 2012 a 2011**

V roce 2013 činily příjmy z místních daní a poplatků-včetně daně z nemovitosti 6 224,11 tis. Kč.

Místní poplatky vybral úřad oproti roku 2012 o 91,98 tis. vyšší. Příčinou bylo navýšení včas nezaplaceného poplatku za komunální odpad o 200,00 Kč a úspěšné exekuce na nezaplacené poplatky.

Díky novelizaci vyhlášky č. 634/2004 Sb., O správních poplatcích došlo oproti roku 2012 k významnému navýšení správních poplatků (o 354,51 tis. Kč).

Ostatní daňové příjmy byly v roce 2013 naplněny díky zákonu č. 202/1990 Sb., o loteriích a jiných podobných hrách, ve znění pozdějších předpisů. Tyto příjmy spravuje finanční úřad, jejich výše závisí na počtu povolených výherních hracích přístrojů a jiných technických zařízení. Město obdrželo z loterií celkem 1 404,78 tis. Kč, minulý rok byl tento příjem o 443,93 tis. nižší.

**Nedaňové příjmy**

| Rok 2011          | Rok 2012         | Rok 2013         |
|-------------------|------------------|------------------|
| 10 096,49 tis. Kč | 8 632,09 tis. Kč | 8 076,20 tis. Kč |

Největší podíl z nedaňových příjmů činí příjmy z poskytování služeb a výrobků-položka 2111. V roce 2013 byly tyto příjmy ve výši 3 115,70 tis. Kč, což je o 938,57 tis. Kč méně oproti roku 2012. V roce 2012 dosáhly příjmy z poskytování služeb a výrobků výši 4 054,27 tis. Kč. Hlavním důvodem jsou nižší tržby za prodej dřeva (o 1 004,61 tis. Kč)- příslušná faktura za prodej dřeva z konce roku byla vystavena v lednu 2014. Další tržby patřící do této položky jsou např.: za práce plošinou, za reklamu, tržby z kulturních akcí, tržby z ubytovny.

Významnou složku nedaňových příjmů tvoří také příjmy z pronájmu, za pronájem získalo město 2 082,19 tis. Kč.

PBH převedlo na účet města z pronájmu bytů 1 700 tis. Kč (v roce 2012 převedlo částku 2 000 tis. Kč).

**Kapitálové příjmy**

| Přehled kapitálových příjmů v tis. Kč    | 2011            | 2012          | 2013            |
|--|-----------------|---------------|-----------------|
| Příjmy z prodeje pozemků -pol. 3111      | 1 132,65        | 334,56        | 372,81          |
| Příjmy z prodeje ost. nem.-pol.3112      | 2 665,00        | 48,00         | 1 711,14        |
| Příjmy z prod. dlouh. hm. maj.-pol.3113  | 0,00            | 549,22        | 55,00           |
| Ost. příjmy z prod. dlouh. maj.-pol.3119 | 0,00            | 0,00          | 0,00            |
| Dary na pořiz.dlouh. maj.-pol. 3121      | 0,00            | 0,00          | 0,00            |
| <b>Celkem</b>                            | <b>3 797,65</b> | <b>931,78</b> | <b>2 138,95</b> |

V roce 2013 město obdrželo kapitálové příjmy:

- za prodej pozemků, největší částka byla za stavební pozemek (Fluksovi-312,60 tis. Kč)
- za prodej tří bytů K.H. Borovského č.p. 375,376, splátky za nemovitost v Zadním Arnoštově-položka 3112 a nemovitost č.p. 263, Okružní II-položka 3113

**Závěrečný účet****Zpráva o hospodaření Města Jevíčka za rok 2013 v porovnání s roky 2012 a 2011****Přijaté dotace**

Z celkových příjmů města činily přijaté dotace 10 296,04 tis. Kč, tj. 18,99 % z celkových příjmů (v roce 2012 činily přijaté dotace 27,25 % z celkových příjmů, což bylo 13 492,03 tis. Kč).

| Přehled dotací v tis. Kč                      | Pol. | 2011             | 2012             | 2013             |
|---|------|------------------|------------------|------------------|
| neinv. přijaté dot. z všeob. pokl. správy SR  | 4111 | 15,53            | 135,90           | 166,90           |
| neinv. přijaté dot. ze SR v rámci dot. vztahu | 4112 | 4 409,40         | 4 011,70         | 2 961,10         |
| ost. neinv. přijaté dotace se SR              | 4116 | 6 286,09         | 2 487,35         | 2 059,10         |
| neinv. dotace od obcí                         | 4121 | 620,08           | 520,82           | 222,05           |
| neinv. dotace od krajů                        | 4122 | 421,22           | 262,62           | 1 376,99         |
| neinv. přijaté transfery –reg. rada           | 4123 | 0,00             | 440,85           | 0,00             |
| Inv. přijaté transfery za SF                  | 4213 | 0,00             | 0,00             | 1 908,91         |
| inv. přijaté transfery ze SR                  | 4216 | 0,00             | 0,00             | 1 600,99         |
| inv. přijaté transfery od krajů               | 4222 | 0,00             | 100,00           | 0,00             |
| inv. přij. transfery od regionálních rad      | 4223 | 11 641,75        | 5 532,79         | 0,00             |
| <b>celkem</b>                                 |      | <b>23 394,07</b> | <b>13 492,03</b> | <b>10 296,04</b> |

Položka 4111 byla určena v roce 2013 na úhradu výdajů spojených s přípravou a provedením voleb do Parlamentu ČR a s volbou prezidenta.

Položku 4112 tvořila v roce 2013 dotace poskytnuta na výkon státní správy, příspěvek na zřízenou knihovnu. Obce od roku 2013 nedostávají příspěvek na školství. Obce, které mají zřízenou školu, dostávají větší podíl ze sdílených daní.

Položku 4116 tvořily dotace poskytnuté:

- od Ministerstva práce a sociálních věcí, na činnost peč. služby
- od Ministerstva kultury na obnovu památek
- od Úřadu práce na veřejně prospěšné práce
- od Ministerstva kultury prostřednictvím kraje na realizaci projektů knihovny

V roce 2012 město přestalo vyplácet sociální dávky. Proto je naplnění této položky výrazně nižší oproti roku 2011.

Položka 4121 byly dotace poskytnuté od okolních obcí za pečovatelské služby a za neinvestiční náklady na provoz MŠ a ZŠ za dojíždějící žáky. Plnění této položky je oproti minulým rokům nižší. Okolní obce, které nemají zřízenou školu, nemusí již přispívat na úhradu neinvestičních nákladů školy za dojíždějící žáky. V roce 2013 tyto obce dle školského zákona přispěly naposledy- uhradily příspěvek za období září-prosinec 2012.

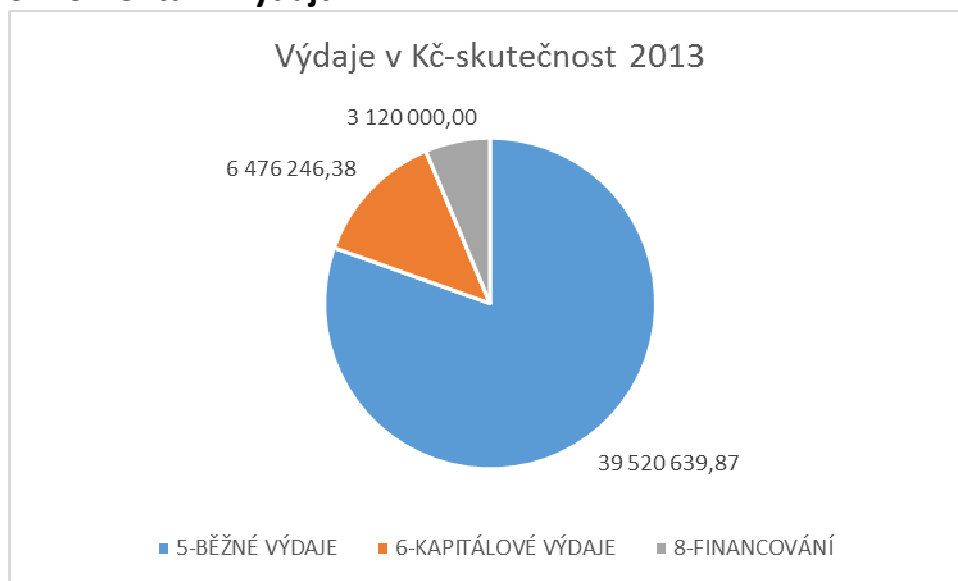
Položku 4122 tvořila zejména dotace poskytnuta z Pardubického kraje na projekt „Centrum integrované podpory-Moravskotřebovsko a Jevíčko“, kdy je konečným příjemcem Základní škola Jevíčko (841,96 tis.Kč). Dále Pardubický kraj poskytl dotaci na činnost hasičů, dotaci na činnost a provoz informačního centra, dotaci na výdaje spojené s hospodařením v lesích a dotaci na opravu atletického hřiště u školy.

**Závěrečný účet****Zpráva o hospodaření Města Jevíčka za rok 2013 v porovnání s roky 2012 a 2011**

Položka 4213 představuje poskytnuté dotace ze státních fondů. V roce 2013 obdrželo město dotace ze Státního zemědělského intervenčního fondu na úpravu rajského dvora, obnovu chodníků sídliště K. Čapka, revitalizaci zeleně K. Čapka, opravu kulturního domu v Zadním Arnoštově. Tyto dotace byly získány ve spolupráci s MAS Jevíčko. Od SFŽP Město získalo město dotaci na digitální povodňový plán a výstražný povodňový systém (bezdrátový rozhlas).

Všechny dotace byly řádně vyúčtovány.

Nevyčerpaná dotace určená na volby do Poslanecké sněmovny Parlamentu ČR ve výši 5 911,00 Kč byla ve stanoveném termínu vrácena na účet Pardubického kraje.

**3. Komentář k výdajům:****Agregované výdaje dle cílových oblastí 2012 - 2013**

|   | 2011 skut            | 2012 skut            | 2013 skut            |
|---|----------------------|----------------------|----------------------|
| <b>BĚŽNÉ VÝDAJE</b>                           |                      |                      |                      |
| Výdaje na platy a odvody na SP a ZP č.OON     | 10 168 324,98        | 10 189 558,15        | 11 659 165,92        |
| Ostatní platby za provedenou práci            | 1 055 619,00         | 1 109 264,00         | 1 341 440,00         |
| Odměny zastupitelům (RM, ZM, výbory)          | 1 099 269,00         | 1 099 326,00         | 1 095 638,00         |
| <b>Mzdové výdaje celkem</b>                   | <b>12 323 212,98</b> | <b>12 398 148,15</b> | <b>14 096 243,92</b> |
| Neinvestiční nákupy - nákupy materiálu        | 1 723 400,60         | 1 783 661,32         | 2 234 485,80         |
| Nákupy vody, paliv a energie                  | 2 654 166,62         | 2 823 305,24         | 3 058 624,01         |
| Nákup služeb a ostatní nákupy                 | 7 214 895,14         | 7 722 475,12         | 7 288 184,53         |
| Opravy a údržba majetku                       | 6 289 986,23         | 4 086 881,46         | 4 253 780,08         |
| Daně (DPH, daň z převodu nemovitostí ...)     | 2 004 817,00         | 2 253 757,00         | 1 714 464,00         |
| Výdaje z finančního vypořádání                | 279 479,00           | 36 066,00            | 48 263,32            |
| Ostatní výdaje (úroky, soc.fond.,náhrady,...) | 1 939 243,17         | 1 407 732,72         | 1 089 206,70         |
| <b>Ostatní provozní výdaje celkem</b>         | <b>22 105 987,76</b> | <b>20 113 878,86</b> | <b>19 687 008,44</b> |
| Transfery příspěvkovým organizacím            | 3 982 180,00         | 4 830 431,20         | 4 878 956,51         |
| Transfery ostatním vlastním organizacím       | 4 000,00             | 0,00                 | 0,00                 |
| Transfery jiným subjektům                     | 796 724,80           | 852 892,00           | 858 431,00           |

**Závěrečný účet****Zpráva o hospodaření Města Jevíčka za rok 2013 v porovnání s roky 2012 a 2011**

|  | 2011 skut            | 2012 skut            | 2013 skut            |
|--|----------------------|----------------------|----------------------|
| Transfery "průtokové" - soc.dávky            | 3 248 934,00         | 0,00                 | 0,00                 |
| <b>Neinvestiční transfery celkem</b>         | <b>8 031 838,80</b>  | <b>5 683 323,20</b>  | <b>5 737 387,51</b>  |
| Půjčené prostředky                           | 0,00                 | 15 318,00            | 0,00                 |
| <b>CELKEM běžné výdaje</b>                   | <b>42 461 039,54</b> | <b>38 210 668,21</b> | <b>39 520 639,87</b> |
| <b>KAPITÁLOVÉ VÝDAJE</b>                     |                      |                      |                      |
| SW + výpočetní technika                      | 0,00                 | 0,00                 | 224 195,00           |
| Pořízení budov, staveb                       | 30 708 358,40        | 5 930 374,08         | 3 978 491,88         |
| Nákup pozemků                                | 629 440,00           | 1 360 345,40         | 57 041,00            |
| Stroje, přístroje, zařízení, dopr.prostředky | 81 360,00            | 130 848,00           | 2 020 518,50         |
| Ostatní (studie, ÚP, rezerva...)             | 18 000,00            | 636 000,00           | 121 000,00           |
| <b>Pořízení vlastního majetku celkem</b>     | <b>31 437 158,40</b> | <b>8 057 567,48</b>  | <b>6 401 246,38</b>  |
| Investiční transfery vlastním organizacím    | 0,00                 | 0,00                 | 75 000,00            |
| Investiční transfery jiným subjektům         | 34 000,00            | 10 000,00            | 0,00                 |
| <b>Investiční transfery celkem</b>           | <b>34 000,00</b>     | <b>10 000,00</b>     | <b>75 000,00</b>     |
| <b>CELKEM kapitálové výdaje</b>              | <b>31 471 158,40</b> | <b>8 067 567,48</b>  | <b>6 476 246,38</b>  |
| <b>VÝDAJE CELKEM</b>                         | <b>73 932 197,94</b> | <b>46 278 235,69</b> | <b>45 996 886,25</b> |

**Běžné výdaje**

Běžné výdaje dosáhly v roce 2012 částky 38 210,67 tis. Kč, v roce 2013 dosáhly 39 520,64 tis. Kč. Rozdíl mezi těmito dvěma roky činí 1 309,97 tis. Kč. To, jak se jednotlivé skupiny běžných výdajů vyvíjely během let 2011 a 2013 je vidět z příložené tabulky.

**Mzdové výdaje**

V roce 2013 došlo k významnému zvýšení objemu mzdových výdajů oproti roku 2012 - o 1 698,09 tis. Kč. Hlavním důvodem je vyšší počet pracovníků přijatých v režimu VPP (16). V roce 2012 byl objem vyplacených mezd pro VPP ve výši 610,82 tis. Kč, oproti 1 639,31 tis. Kč vyplacených v roce 2013. Na veřejné zeleni bylo oproti roku 2012 navýšení mezd o 175,29 tis. Kč.

**Voda, paliva, energie**

Navýšení výdajů u těchto komodit způsobila zejména vyšší spotřeba plynu u některých objektů (synagoga, ubytovna, kino).

**Kapitálové výdaje**

V roce 2013 město investovalo celkem 6 476,25 tis. Kč, což představuje 14,08% z celkových výdajů. Oproti minulým rokům je tato částka nižší. Důvodem je plánovaná velká investice do zateplení budovy ZŠ v následujícím roce, město se proto rozhodlo část finančních prostředků ušetřit.

Během roku byl pořízen nový server na úřad.

Co se týká budov a staveb, nejvyšší částka se v minulém roce investovala na chodníky, 1 420,08 tis. Kč. Další výdaje v oblasti investic byly mimo jiné na úpravu rajskeho dvora, na kulturní dům v Zadním Arnoštově, na zpracování projektové dokumentace Palackého nám., na obnovu veřejné zeleně K. Čapka.



**Závěrečný účet****Zpráva o hospodaření Města Jevíčka za rok 2013 v porovnání s roky 2012 a 2011**

Částka 2 020,52 tis. Kč představuje zejména pořízení digitálního povodňového plánu a výstražného povodňového systému, na který byla čerpána 90% dotace v rámci OPŽP.

121,00 tis. Kč bylo uhrazeno za pokračování zpracování územního plánu.

Částka 75,00 tis. Kč byla poskytnuta ZUŠ Jevíčko.

**4. Přehled hospodaření dle paragrafů**

| <b>Oblasti činnosti</b>        | <b>Příjmy<br/>Skutečnost</b> | <b>Výdaje<br/>Skutečnost</b> | <b>Rozdíl</b>       |
|--------------------------------|------------------------------|------------------------------|---------------------|
| Pokladní správa                | 44 010 104,07                | 0,00                         | 44 010 104,07       |
| Lesy a zemědělství             | 1 262 612,00                 | 594 960,50                   | 667 651,50          |
| Sběrný dvůr                    | 3 194,00                     | 200 784,13                   | -197 590,13         |
| Vnitřní obchod                 | 51 204,96                    | 644 613,93                   | -593 408,97         |
| Cestovní ruch                  | 53 749,50                    | 152 868,80                   | -99 119,30          |
| Pozemní komunikace, silnice    | 90 145,00                    | 2 364 975,17                 | -2 274 830,17       |
| Vodní hospodářství             | 678 295,00                   | 268 300,00                   | 409 995,00          |
| Školství                       | 0,00                         | 6 913 185,80                 | -6 913 185,80       |
| Kultura                        | 1 053 236,00                 | 5 771 676,10                 | -4 718 440,10       |
| Sport                          | 60 990,00                    | 809 504,98                   | -748 514,98         |
| Zájmová činnost                | 0,00                         | 711 496,41                   | -711 496,41         |
| Zdravotnictví                  | 243 292,00                   | 104 721,20                   | 138 570,80          |
| Bytové hospodářství            | 3 868 899,68                 | 1 085 350,77                 | 2 783 548,91        |
| Veřejné osvětlení              | 15 260,00                    | 777 143,91                   | -761 883,91         |
| Pohřebnictví                   | 32 531,00                    | 77 201,13                    | -44 670,13          |
| Komunální služby               | 1 340 701,50                 | 3 623 467,40                 | -2 282 765,90       |
| Územní rozvoj                  | 0,00                         | 123 900,00                   | -123 900,00         |
| Ochrana ovzduší a půdy         | 659,50                       | 0,00                         | 659,50              |
| Odpady                         | 481 014,04                   | 1 902 839,00                 | -1 421 824,96       |
| Veřejná zeleň                  | 18 166,00                    | 2 960 821,00                 | -2 942 655,00       |
| Sociální služby                | 146 399,00                   | 1 477 633,91                 | -1 331 234,91       |
| Ochrana obyvatelstva           | 0,00                         | 1 832 270,50                 | -1 832 270,50       |
| Hasiči a městská policie       | 34 854,00                    | 1 603 070,83                 | -1 568 216,83       |
| Zastupitelstvo                 | 21 004,00                    | 1 853 363,60                 | -1 832 359,60       |
| Správa úřadu                   | 61 890,69                    | 8 252 846,46                 | -8 190 955,77       |
| Daně, pojištění a úroky        | 229 426,89                   | 1 841 627,40                 | -1 612 200,51       |
| Ostatní finanční operace       | 0,00                         | 48 263,32                    | -48 263,32          |
| Ostatní nezařazené-projekt SMO | 452 303,60                   | 0,00                         | 452 303,60          |
| <b>Celkem</b>                  | <b>54 209 932,43</b>         | <b>45 996 886,25</b>         | <b>8 213 046,18</b> |
| Příjmy z financování           | 0,00                         | 0,00                         | 0,00                |
| Výdaje z financování           | 0,00                         | 3 120 000,00                 | -3 120 000,00       |
|                                |                              |                              | 0,00                |
| <b>CELKEM</b>                  | <b>54 209 932,43</b>         | <b>49 116 886,25</b>         | <b>5 093 046,18</b> |

**Závěrečný účet****Zpráva o hospodaření Města Jevíčka za rok 2013 v porovnání s roky 2012 a 2011****5. Pohledávky k 31.12.2013**

| Účet - popis                          | 2011                | 2012                | 2013                |
|---------------------------------------|---------------------|---------------------|---------------------|
| 311 - Odběratelé                      | 369 290,70          | 750 283,10          | 615 101,60          |
| 314 - Krátkodobé poskytnuté zá        | 846 636,00          | 1 199 925,00        | 799 261,00          |
| 315 - Jiné pohledávky z hl. či        | 1 453 991,42        | 1 103 209,80        | 960 295,35          |
| 335 - Pohledávky za zaměstnanc        | 11 424,00           | 59 443,00           | 19 218,00           |
| 346 - Pohled. za vyb.ústř.vlád        | 43 000,00           | 0,00                | 0,00                |
| 348 - Pohled. za vyb.míst.vlád        | 0,00                | 21 000,00           | 0,00                |
| 377 - Ostatní krátkodobé pohle        | 48 796,24           | 56 282,00           | 35 096,00           |
| <b>CELKEM</b>                         | <b>2 773 138,36</b> | <b>3 190 142,90</b> | <b>2 428 971,95</b> |
| <b>Z toho: Opravné položky k pohl</b> | <b>-50 097,80</b>   | <b>-216 766,30</b>  | <b>-246 904,30</b>  |

Město má nejvyšší pohledávku vůči PBH- účet 315. Pohledávka je ve výši 832,49 tis. Kč.

**6. Závazky k 31.12.2013**

| Účet - popis                   | 2011                | 2012                | 2013                |
|--------------------------------|---------------------|---------------------|---------------------|
| 321 - Dodavatelé               | 769 367,22          | 790 240,51          | 633 274,76          |
| 324 - Krátkodobé přijaté záloh | 3 446,58            | 20 126,07           | 28 433,57           |
| 325 - Závazky z děl. správy a  | 134 000,00          | 0,00                | 0,00                |
| 331 - Zaměstnanci              | 660 743,00          | 746 964,00          | 781 287,00          |
| 336 - Sociální zabezpečení     | 350 515,00          | 396 957,00          | 403 668,00          |
| 342 - Jiné přímé daně          | 73 507,00           | 79 268,00           | 72 536,00           |
| 343 - Daň z přidané hodnoty    | 72 184,13           | 220 720,40          | 11 951,31           |
| 347 - Závazky k vyb. ústř.vlád | 312 134,00          | 0,00                | 0,00                |
| 374 - Přijaté zálohy na transf | 36 066,00           | 48 263,32           | 5 911,00            |
| 378 - Ostatní krátkodobé závaz | 520 000,00          | 18 702,30           | 1 700,00            |
| <b>CELKEM</b>                  | <b>2 931 962,93</b> | <b>2 321 241,60</b> | <b>1 938 761,64</b> |

**7. Fondy**

Sociální fond

Příjem fondu byl ve výši 346 800,- Kč-schváleno zastupitelstvem.

Výdaje fondu se řídily rozpočtem sestaveným v souladu s platnou kolektivní smlouvou.

| Název fondu                       | Počáteční stav   | Zůstatek k 31.12. |
|-----------------------------------|------------------|-------------------|
| 419 20 - Ostatní fondy; soc. fond | 90 283,82        | 116 692,36        |
| <b>CELKEM</b>                     | <b>90 283,82</b> | <b>116 692,36</b> |

**8. Stav majetku k 31.12.2013**

| Účet - popis                   | Poř. cena      | oprávky        | zůst. cena     |
|--------------------------------|----------------|----------------|----------------|
| 013 - Software                 | 505 205,00     | -279 573,00    | 225 632,00     |
| 018 - Drobný dlouhodobý nehm.m | 723 244,68     | -723 244,68    | 0,00           |
| 021 - Stavby                   | 388 234 262,77 | -91 174 733,50 | 297 059 529,27 |
|                                |                |                |                |

**Závěrečný účet****Zpráva o hospodaření Města Jevíčka za rok 2013 v porovnání s roky 2012 a 2011**

| Účet - popis                   | Poř. cena             | oprávky                | zůst. cena            |
|--------------------------------|-----------------------|------------------------|-----------------------|
| 022 - Sam.mov.věci a soubory m | 14 347 193,09         | -5 582 884,60          | 8 764 308,49          |
| 028 - Drobný dlouhodobý hmotný | 6 601 897,41          | -6 601 897,41          | 0,00                  |
| 031 - Pozemky                  | 39 647 809,67         | 0,00                   | 39 647 809,67         |
| 032 - Kulturní předměty        | 116 461,00            | 0,00                   | 116 461,00            |
| 041 - Nedokončený dl. nehmot.m | 1 249 929,00          | 0,00                   | 1 249 929,00          |
| 042 - Nedokončený dl. hmotný m | 3 289 400,36          | 0,00                   | 3 289 400,36          |
| <b>CELKEM</b>                  | <b>454 715 402,98</b> | <b>-104 362 333,19</b> | <b>350 353 069,79</b> |

**8. Stavy na účtech k 31.12.2013**

| Účet - název                                     | Počáteční stav      | Zůstatek k 31.12.   |
|--|---------------------|---------------------|
| 231 08 - Základní běžný účet ÚSC; ZBÚ - výdaje   | 97 212,59           | 243 167,92          |
| 231 10 - Základní běžný účet ÚSC; ZBÚ            | 1 267 082,74        | 1 858 454,07        |
| 231 20 - Základní běžný účet ÚSC; ZBÚ - příjmy   | 1 988,58            | 2 023,97            |
| 231 21 - Základní běžný účet ÚSC; ZBÚ-spořitelna | 107 220,58          | 4 682 935,72        |
| 231 22 - Základní běžný účet ÚSC; ZBÚ ČNB        | 0,00                | 19 585,86           |
| 236 11 - Běžné účty fondů ÚSC; sociální fond     | 121 283,82          | 116 692,36          |
| <b>CELKEM</b>                                    | <b>1 594 788,31</b> | <b>6 922 859,90</b> |

**9. Hospodaření příspěvkových organizací v roce 2013 v Kč**

| Přísp. org. | Rezervní fond | Fond odměn | Výsl. hospodaření |
|-------------|---------------|------------|-------------------|
| ZUŠ         | 2 267,22      | 20 000,00  | 22 267,22         |
| PBH         | 3 449,22      | 862,00     | 4 311,20          |
| ZŠ          | 815,92        | 0,00       | 815,92            |
| MŠ          | 879,33        | 0,00       | 879,33            |

zpracovala: Ing. Jana Bartuňková, finanční odbor

schválili: Ing. Roman Müller, starosta

Mgr. Miroslav Šafář, místostarosta

vyvěšeno:

sňato: