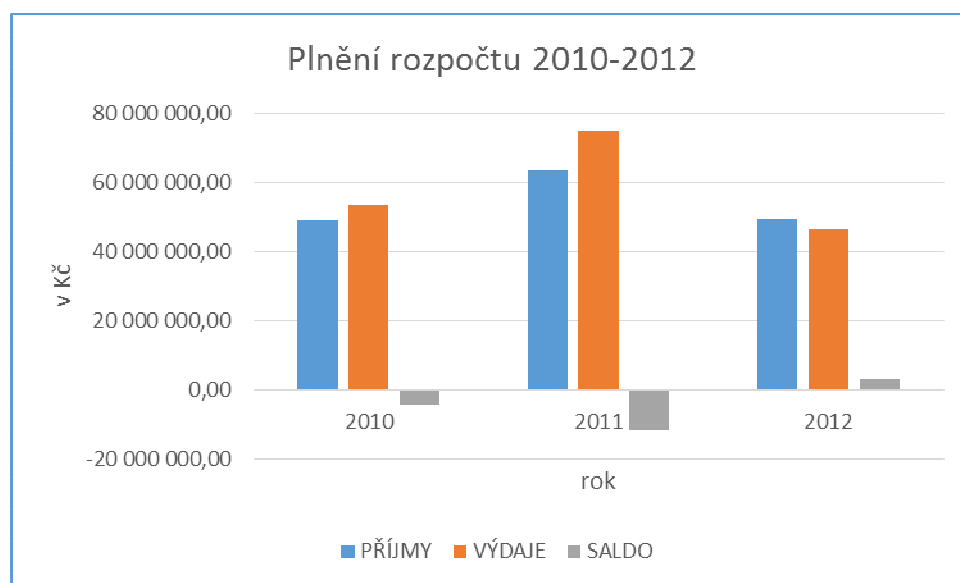


Závěrečný účet**Zpráva o hospodaření Města Jevíčka za rok 2012 v porovnání s roky 2011 a 2010****1. Rekapitulace hospodaření****Plnění rozpočtu za období 2010 - 2012**

ROK	2010	2011	2012
PŘÍJMY	48 980,62	63 332,49	49 508,28
VÝDAJE	53 297,22	75 102,84	46 278,24
SALDO	-4 316,61	-11 770,36	3 230,04

**Výsledek hospodaření za rok 2012 z pohledu nákladů a výnosů v Kč**

Náklady	46 976 277,15
Výnosy	46 131 584,18
Zisk	844 692,97

Největší objem nákladů

Náklady	Kč	% k celk. nákladům
Mzdové náklady	9 521 723,00	20,64
Ostatní služby	6 918 077,68	14,73
Odpisy dlouh. majetku	6 580 799,00	14,27
Opravy a udržování	3 902 804,70	8,46

Závěrečný účet**Zpráva o hospodaření Města Jevíčka za rok 2012 v porovnání s roky 2011 a 2010****Největší objem výnosů**

Výnosy	Kč	% k celk. výnosům
Výnosy ze sdíl. daní	24 778 797,30	52,75
Výnosy z pronájmu	6 332 929,33	13,48
Výnosy z prodeje služeb	3 509 605,60	7,61
Výnosy z míst. poplatků	1 563 568,50	3,39
Výnosy z prodeje majetku	842 003,32	1,79

Hospodaření v tis. Kč

ROK	2010	2011	2012
daňové příjmy:	26 570,67	26 044,27	26 452,38
nedaňové příjmy	7 325,71	10 096,50	8 632,09
kapitálové příjmy:	1 425,86	3 797,65	931,78
přijaté dotace:	13 658,37	23 394,07	13 492,03
celkové příjmy:	48 980,62	63 332,49	49 508,28
běžné výdaje:	35 015,91	43 631,69	38 210,67
kapitálové výdaje:	18 281,32	31 471,15	8 067,57
celkové výdaje	53 297,22	75 102,85	46 278,24

Rekapitulace hospodaření – rok 2012 – včetně rozpočtu a financování

Příjmy a výdaje (tis. Kč)	Rozpočet		Skutečnost
	schválený	upravený	
Daňové příjmy	25 617,00	26 441,58	26 452,38
Nedaňové příjmy	6 276,89	8 617,71	8 632,09
Kapitálové příjmy	0,00	931,78	931,78
Přijaté dotace	9 976,70	13 492,10	13 492,03
Příjmy celkem	41 870,59	49 483,17	49 508,28
Běžné výdaje	33 516,59	38 288,54	38 210,67
Kapitálové výdaje	0,00	8 074,63	8 067,57
Splátky půjček	3 120,00	3 120,00	3 111,78
Výdaje celkem	36 636,59	49 483,17	49 390,02

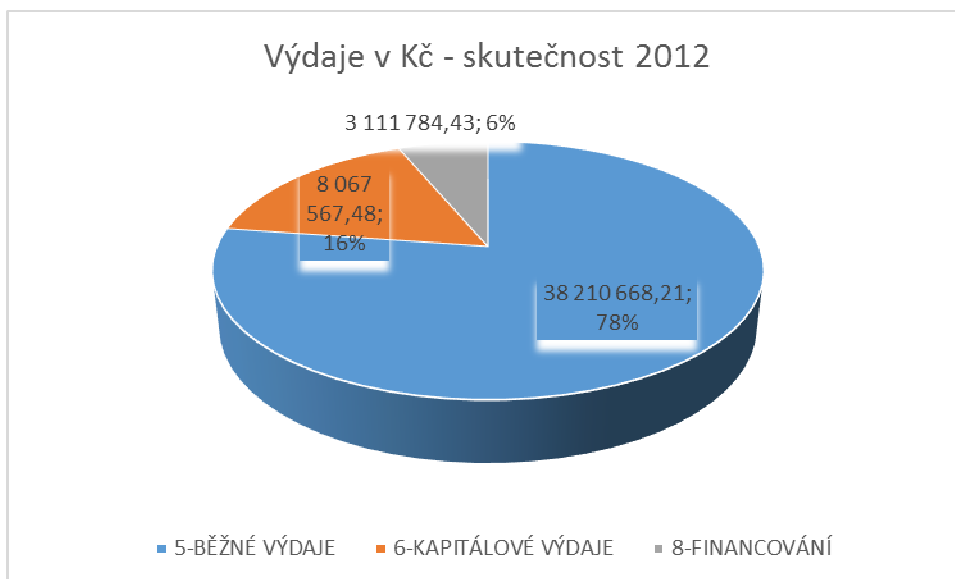
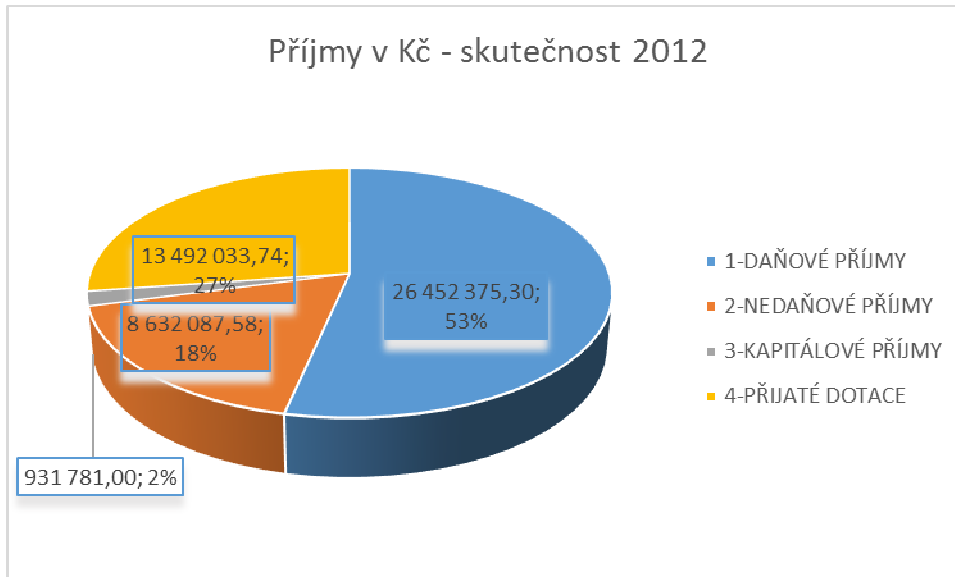
Návrh rozpočtu byl zpracován na základě zkušeností s hospodařením v minulých letech a v souladu s aktuálními potřebami města. Po projednání předloženého návrhu rozpočtu byl rozpočet schválen mimo navrhované investiční akce. Tím mělo město do začátku roku vytvořenou rezervu ve výši 5 234,00 tis. Kč.

V průběhu roku 2012 zastupitelstvo schválilo celkem 7 rozpočtových opatření, díky kterým došlo k navýšení plánovaných příjmů o 7 612,58 tis. Kč a plánovaných výdajů o 12 846,58 tis. Kč. Schválením první úpravy rozpočtu došlo k rozpuštění výše uvedené rezervy ve výši 5 234,00 tis Kč. Dalšími úpravami rozpočtu bylo reagováno na aktuální potřeby města, průběžně se schvalovaly smlouvy o přijetí grantů (dotací), příjmy z prodeje

Závěrečný účet

Zpráva o hospodaření Města Jevíčka za rok 2012 v porovnání s roky 2011 a 2010

majetku, zvýšení nedaňových příjmů. V oblasti výdajů došlo v rozpočtu k navýšení běžných i kapitálových výdajů.



Přehled půjček, úvěrů v roce 2012

přijaté půjčky, úvěry:

0,00 tis. Kč

uhrazené splátky jistin

3 111,78 tis. Kč

Přehled hospodaření v tis. Kč včetně přijatých úvěrů a splátek jistin v roce 2012:

celkové příjmy	49 508,28	celkové výdaje	46 278,24
půjčené prostředky	0,00	splátky jistin	3 111,78
celkem	49 508,28	celkem	49 390,02

Závěrečný účet**Zpráva o hospodaření Města Jevíčka za rok 2012 v porovnání s roky 2011 a 2010**

V roce 2012 činily splátky jistin 3 111,78 tis. Kč.

Město Jevíčko splácelo v roce 2012 následující úvěry a půjčky:

- ČS a.s. – rekonstrukce zdravotního střediska.
- ČS a.s. - revitalizace náměstí.

V roce 2012 neuzavřelo Město Jevíčko žádnou novou úvěrovou smlouvu. V roce 2013 město pokračuje ve splácení výše uvedených úvěrů.

Úvěr poskytnutý na rekonstrukci zdravotního střediska bude umořován čtvrtletními splátkami ve výši 60 tis. Kč (k 1.1.2013 zbývá 1.920 tis. Kč).

Splácení úvěru poskytnutého na revitalizaci náměstí bude probíhat také čtvrtletně. Jednotlivá splátka bude činit 720 tis. Kč (k 1.1.2013 zbývá 14 393,87 tis. Kč).

Stav na účtech:

k 31.12.2010	k 31.12.2011	k 31.12.2012
964.997,47 Kč	866.727,71 Kč	1 594 788,31

Stav na účtech se oproti roku 2011 zvýšil o 728 060,60 Kč. Z toho 609 803,10 Kč činí daň z přidané hodnoty v režimu přenesené daňové povinnosti-operace z peněžních účtů organizace nemající charakter výdajů.

2. Komentář k příjmům:**Daňové příjmy**

Daňové příjmy - vybrané položky 2012					
položky	skutečnost	rozpočet schválený	rozpočet upravený	% SR	% UR
Sdílené daně	21 145 042,94	21 100 000,00	21 141 400,00	100,21	100,02
Místní poplatky	1 520 448,00	1 597 000,00	1 515 540,00	95,21	100,32
Správní poplatky	69 752,00	350 000,00	69 750,00	19,93	100,00
Daň z nemovitosti	2 756 292,93	2 500 000,00	2 755 540,00	110,25	100,03
Ostatní daňové příjmy	960 839,43	70 000,00	959 350,00	1 372,63	100,16

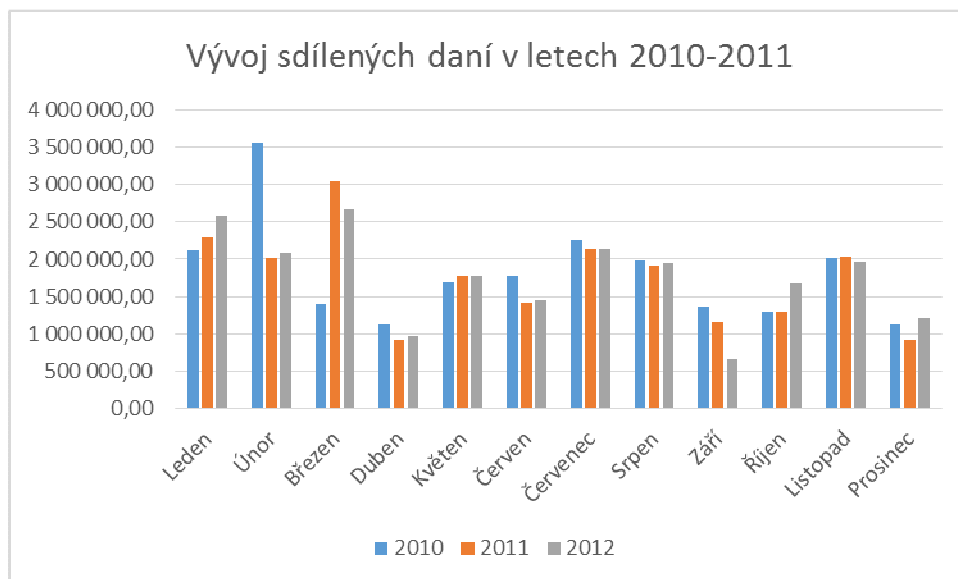
Sdílené daně

Na celkových příjmech se významným způsobem podílejí tzv. sdílené daně. Počáteční skeptické názory, že rozpočet sdílených daní je nadhodnocen a bude potřeba jej radikálně snížit, se neukázaly jako pravdivé. Nakonec se rozpočet sdílených daní v průběhu měsíce prosince nepatrně navyšoval. Sdílené daně dosáhly částky 21 145,04 tis. Kč. Příjem ze sdílených daní v roce 2012 byl oproti roku 2011 vyšší. V roce 2011 město ze sdílených daní získalo částku 20 929,75 tis. Kč včetně daně z příjmů právnických osob za obce-položka 1122. I přes tento pozitivní vývoj nedokázaly sdílené daně dosáhnout výsledku roku 2010, kdy se na sdílených daní vybralo celkem 21 732,91 tis. Kč

Oproti roku 2011 došlo u všech daní k navýšení kromě daně z přidané hodnoty, kde došlo ke snížení o 246,73 tis. Kč.

Závěrečný účet

Zpráva o hospodaření Města Jevíčka za rok 2012 v porovnání s roky 2011 a 2010



Sdílené daně po měsících v Kč

Měsíc	2010	2011	2012
Leden	2 127 455,96	2 283 518,62	2 585 639,47
Únor	3 559 320,39	2 016 230,10	2 084 567,07
Březen	1 405 563,48	3 050 289,35	2 671 711,07
Duben	1 126 835,85	915 923,60	976 775,32
Květen	1 688 247,26	1 776 871,81	1 779 054,13
Červen	1 779 389,64	1 411 721,66	1 456 324,93
Červenec	2 257 213,13	2 141 702,30	2 132 473,73
Srpen	1 985 554,50	1 913 972,11	1 940 200,47
Září	1 367 559,83	1 164 755,86	668 496,28
Říjen	1 305 217,10	1 303 577,11	1 672 307,67
Listopad	2 012 924,73	2 037 776,23	1 967 695,84
Prosinec	1 117 009,08	913 415,48	1 209 796,96
CELKEM	21 732 290,95	20 929 754,23	21 145 042,94

Místní daně a poplatky

položky	2010	2011	2012
Místní poplatky	1 695 232,00	1 649 303,00	1 520 448,00
Správní poplatky	472 765,00	503 610,00	69 752,00
Daň z nemovitosti	2 540 671,74	2 892 360,74	2 756 292,93
Ostatní daňové příjmy	129 713,00	69 247,00	960 839,43
Celkem	4 838 381,74	5 114 520,74	5 307 332,36

Závěrečný účet**Zpráva o hospodaření Města Jevíčka za rok 2012 v porovnání s roky 2011 a 2010**

V roce 2012 činily příjmy z místních daní a poplatků-včetně daně z nemovitosti 5 307 332,36 tis. Kč. Celkový příjem místních daní a poplatků byl hlavně ovlivněn změnou metodiky vybírání poplatků za výherní hrací přístroje. Příjem z místních poplatků byl o 128,86 tis. Kč nižší oproti roku 2011. Tato skutečnost vznikla díky změně legislativy, obce již nevybírají poplatek za provozovaný výherní hrací přístroj.

Důvodem velkého snížení výnosu ze správních poplatků je také změna zákona - poplatky uhrazené za povolení výherního hracího přístroje byly výrazně sníženy.

Ostatní daňové příjmy byly v roce 2012 naplněny díky novele zákona č. 202/1990 Sb., o loteriích a jiných podobných hrách, ve znění pozdějších předpisů, město obdrželo z loterií celkem 960 839,43 Kč, oproti minulým letům tak ostatní daňové příjmy byly výrazně vyšší.

Nedaňové příjmy

Rok 2010	Rok 2011	Rok 2012
7 325,70 tis. Kč	10 096, 49 tis. Kč	8 632,09 tis. Kč

Největší podíl z nedaňových příjmů činí příjmy z poskytování služeb a výrobků. V roce 2012 byly tyto příjmy ve výši 4 054,27 tis. Kč, což je o 851,58 tis. Kč více oproti roku 2011. Peníze město získalo např. za prodej dřeva, za práce plošinou, za reklamu, patří sem také tržby z kulturních akcí, tržby z ubytovny.

Významnou složku nedaňových příjmů tvoří také příjmy z pronájmu, za pronájem získalo město 1 994,30 tis. Kč.

PBH převedlo na účet města z pronájmu bytů 2 000 tis. Kč (v roce 2011 převedlo částku 2 200 tis. Kč).

Příjmy z reklamy tvoří celkem 200,69 tis. Kč. Město propagovalo soukromé firmy hlavně při pořádání kulturních akcí, za tuto činnost obdrželo celkem 156,42 tis. Kč.

Snížení nedaňových příjmů oproti roku 2011 je způsobeno především díky plnění od pojišťovny. V roce 2011 jsme obdrželi za havarované vozidlo hasičů částku 2 028,57 tis. Kč.

Kapitálové příjmy

Přehled kapitálových příjmů v tis. Kč	2010	2011	2012
Příjmy z prodeje pozemků -pol. 3111	417,24	1 132,65	334,56
Příjmy z prodeje ost. nem.-pol.3112	0,00	2 665,00	48,00
Příjmy z prod. dlouh. hm. maj.-pol.3113	71,55	0,00	549,22
Ost. příjmy z prod. dlouh. maj.-pol.3119	937,07	0,00	0,00
Dary na pořiz.dlouh. maj.-pol. 3121	0,00	0,00	0,00
Celkem	1 425,86	3 797,65	931,78

V roce 2012 město obdrželo kapitálové příjmy:

- za prodej pozemků, největší částka byla za stavební pozemek (Laštůvka, Lexmanová)-239,70 tis. Kč
- splátky za nemovitost v Zadním Arnoštově-položka 3112
- za prodej domu č.p. 263 - Okružní II a přípojek (Laštůvka, Lexmanová)-položka 3113

Závěrečný účet**Zpráva o hospodaření Města Jevíčka za rok 2012 v porovnání s roky 2011 a 2010****Přijaté dotace**

Z celkových příjmů města činily přijaté dotace 13 492,03 tis. Kč, tj. 27,25 % z celkových příjmů (v roce 2011 činily přijaté dotace 30,51 % z celkových příjmů, což bylo 23 394,08 tis. Kč).

V rámci akce „Revitalizace náměstí“ jsme v roce 2012 obdrželi poslední část dotace v celkové výši 5 973,64 tis. Kč. Částka 440,85 tis. Kč byla poskytnuta jako neinvestiční dotace, částka 5 532,79 tis. Kč jako investiční.

Město v roce 2012 získalo oproti minulým letům podstatně méně dotací od kraje, díky jeho úsporným opatřením. Zatímco v minulých letech kraj podpořil mimo jiné i kulturní akce pořádané městem, letos muselo město na pořádání již tradičních festivalů „Malohanácký harmonikář“ a „Festival dechové hudby“ vynaložit více svých prostředků.

Přehled dotací v tis. Kč	Pol.	2010	2011	2012
neinv. přijaté dot. z všeob. pokl. správy SR	4111	142,44	15,53	135,90
neinv. přijaté dot. ze SR v rámci dot. vztahu	4112	5 068,00	4 409,40	4 011,70
ost. neinv. přijaté dotace se SR	4116	4 978,14	6 286,09	2 487,35
neinv. dotace od obcí	4121	537,59	620,08	520,82
neinv. dotace od krajů	4122	469,55	421,22	262,62
neinv. přijaté transfery –reg. rada	4123	0,00	0,00	440,85
inv. přijaté transfery ze SR	4216	695,00	0,00	0,00
inv. přijaté transfery od krajů	4222	200,00	0,00	100,00
inv. přij. transfery od regionálních rad	4223	1 567,65	11 641,75	5 532,79

Položka 4111 byla určena v roce 2012 na úhradu výdajů spojených s přípravou a provedením voleb do kraje, Senátu a s volbou prezidenta.

Položku 4112 tvořily v roce 2012 dotace poskytnuté od Pardubického kraje na výkon státní správy, příspěvek na školství a na zřízenou knihovnu.

Položku 4116 tvořily dotace poskytnuté:

- od Ministerstva práce a sociálních věcí, na činnost peč. služby
- od Ministerstva kultury na obnovu památek
- od Úřadu práce na veřejně prospěšné práce
- od Ministerstva kultury prostřednictvím kraje na realizaci projektů knihovny
- na rozvoj ZŠ v rámci projektu „EU peníze školám“
- na opravu válečného hrobu.

V roce 2012 město přestalo vyplácet sociální dávky. Proto je naplnění této položky výrazně nižší oproti minulým letům.

Položka 4121 byly dotace poskytnuté od okolních obcí za pečovatelské služby a za neinvestiční náklady na provoz MŠ a ZŠ za dojíždějící žáky.

Položku 4122 tvořily dotace poskytnuté z Pardubického kraje na činnost hasičů, dotace na činnost a provoz informačního centra a dotace na výdaje spojené s hospodařením v lesích.

Položky 4123 a 4223 představují prostředky poskytnuté na revitalizaci náměstí.

Položka 4222 je poskytnutá dotace z Pardubického kraje na tvorbu územního plánu.

Závěrečný účet**Zpráva o hospodaření Města Jevíčka za rok 2012 v porovnání s roky 2011 a 2010**

Všechny dotace byly řádně vyúčtovány.

Nevyčerpaná dotace určená na prezidentské volby ve výši 20 000,00 Kč a část nevyčerpané dotace ve výši 28 263,32 Kč určené na volby do Senátu a kraje byly ve stanoveném termínu vráceny na účet Pardubického kraje.

3. Komentář k výdajům:**Agregované výdaje dle cílových oblastí 2010-2011 v Kč**

	2011 skut	2012 skut
BĚŽNÉ VÝDAJE		
výdaje na platy a odvody na SP a ZP č.OON	10 168 324,98	10 189 558,15
ostatní platby za provedenou práci	1 055 619,00	1 109 264,00
odměny zastupitelům (RM, ZM, výbory)	1 099 269,00	1 099 326,00
mzdové výdaje celkem	12 323 212,98	12 398 148,15
neinvestiční nákupy - nákupy materiálu	1 723 400,60	1 783 661,32
nákupy vody, paliv a energie	2 654 166,62	2 823 305,24
nákup služeb a ostatní nákupy	7 214 895,14	7 722 475,12
opravy a údržba majetku	6 289 986,23	4 086 881,46
daně (daň z převodu nemovitostí ...)	2 004 817,00	2 253 757,00
výdaje z finančního vypořádání	279 479,00	36 066,00
ostatní výdaje (úroky, soc.fond.,náhrady,...)	1 939 243,17	1 407 732,72
ostatní provozní výdaje celkem	22 105 987,76	20 113 878,86
dotace příspěvkovým organizacím	3 982 180,00	4 050 000,00
dotace ostatním vlastním organizacím - o.p.s	4 000,00	0,00
dotace jiným subjektům	796 724,80	852 892,00
dotace "průtokové" - soc.dávky, peníze školám	3 248 934,00	780 431,20
dotace na úhradu vlastních nákladů	0,00	0,00
neinvestiční dotace celkem	8 031 838,80	5 683 323,20
půjčené prostředky	0,00	15 318,00
CELKEM BĚŽNÉ VÝDAJE	42 461 039,54	38 210 668,21
KAPITÁLOVÉ VÝDAJE		
SW + výpočetní technika	0,00	0,00
pořízení budov, staveb	30 708 358,40	5 930 374,08
nákup pozemků	629 440,00	1 360 345,40
stroje, přístroje, zařízení, dopr.prostředky	81 360,00	130 848,00
ostatní (studie, ÚP, rezerva...)	18 000,00	636 000,00
pořízení vlastního majetku celkem	31 437 158,40	8 057 567,48
investiční dotace vlastním organizacím	0,00	0,00
investiční dotace jiným subjektům	34 000,00	10 000,00
investiční dotace celkem	34 000,00	10 000,00
půjčené prostředky	0,00	0,00
CELKEM KAPITÁLOVÉ VÝDAJE	31 471 158,40	8 067 567,48
VÝDAJE CELKEM	73 932 197,94	45 497 804,49

Závěrečný účet**Zpráva o hospodaření Města Jevíčka za rok 2012 v porovnání s roky 2011 a 2010****Běžné výdaje**

Běžné výdaje dosáhly v roce 2011 částky 43 631,69 tis. Kč, v roce 2012 dosáhly 38 210,67 tis. Kč. Snížení běžných výdajů o 5 421,02 tis. Kč bylo způsobeno více faktory.

K těm nejvýznamnějším patří:

- snížení objemu oprav - v roce 2011 proběhla oprava vozidla CAS Renault, která stála 2.253,97 tis. Kč
- v roce 2012 město Jevíčko nevyplácelo sociální dávky (v roce 2011 bylo vyplaceno 3 248,93 tis. Kč)

Mzdové výdaje

Mzdové výdaje se v celkovém objemu nijak významně nezměnily, i když k určité reorganizaci pracovníků města došlo. Od března byla dlouhodobě nemocná pracovnice odboru sociálních věcí, od září se zvýšil pracovní úvazek na informačním centru o 30 hodin týdně.

Nejvyšší mzdové výdaje byly v odvětví:

- Činnost místní správy – 5 403,98 tis. Kč
- Péče o vzhled obcí a veřejná zeleň-1 492,71 tis. Kč
- Zastupitelstvo obcí – 1.443,53 tis. Kč
- Pečovatelská služba- 1.052,91 tis. Kč
- Knihovna- 682,01 tis. Kč

Kapitálové výdaje

Investice roku 2011 činily 31.471,15 tis. Kč a jejich výše byla ovlivněna hlavní investiční akcí tohoto roku-revitalizací náměstí. Na revitalizaci náměstí bylo v roce 2011 použito 29.439,16 tis. Kč. Rok 2012 v oblasti investování do majetku představoval návrat ke stabilizaci financí a tím pádem k nižšímu objemu použitých investičních prostředků. V roce 2012 město investovalo celkem 8 067,57 tis. Kč, což představuje 16,33% z celkových výdajů. V roce 2012 město kromě jiných menších akcí zrealizovalo komunikaci na ulici Mackerleho v celkové hodnotě 2 666,45 tis. Kč, vybuodovalo dešťovou kanalizaci Panské Pole v celkové hodnotě 639,04 tis. Kč, zmodernizovalo kulturní dům v Zadním Arnoštově za 557,54 tis. Kč. Za pozemky uhradilo celkem 1 360,35 tis. Kč- kromě jiného byl koupen pozemek pod MŠ.

4. Přehled hospodaření dle paragrafů

Účelové řízení oblasti činnosti	Příjmy skutečnost	Výdaje skutečnost	Rozdíl
Pokladní správa	39 944 409,04	0,00	39 944 409,04
Lesy a zemědělství	2 263 249,00	932 224,00	1 331 025,00
Podnikání a stavebnictví	17 000,00	96 776,93	-79 776,93
Vnitřní obchod, cestovní ruch	66 995,00	1 099 799,35	-1 032 804,35
Doprava a spoje	92 145,00	3 720 338,53	-3 628 193,53
Vodní hospodářství	669 984,00	1 540 848,08	-870 864,08
Školství	674,40	5 131 624,68	-5 130 950,28
Kultura	863 982,00	5 519 906,60	-4 655 924,60
Sport	66 840,00	520 036,62	-453 196,62
Zájmová činnost	315,00	521 287,68	-520 972,68

Závěrečný účet**Zpráva o hospodaření Města Jevíčka za rok 2012 v porovnání s roky 2011 a 2010**

Zdravotnictví	240 000,00	122 211,90	117 788,10
Bytové hospodářství	2 526 199,34	964 205,42	1 561 993,92
Veřejné osvětlení	11 730,00	651 544,22	-639 814,22
Hřbitov	74 295,00	180 447,00	-106 152,00
Zásobování teplem	1 902 575,20	4 139 399,41	-2 236 824,21
Územní rozvoj	0,00	638 865,00	-638 865,00
Ochrana ovzduší a půdy	39 535,00	0,00	39 535,00
Odpady	239 148,34	2 055 235,60	-1 816 087,26
Veřejné prostranství	19 500,00	2 247 388,16	-2 227 888,16
Sociální služby	243 388,00	1 888 158,35	-1 644 770,35
Krizové stavy	0,00	75 600,00	-75 600,00
Hasiči a městská policie	31 591,00	1 364 132,43	-1 332 541,43
Zastupitelstvo	0,00	1 880 448,54	-1 880 448,54
Správa úřadu	27 489,51	8 172 885,79	-8 145 396,28
Daně, pojištění a úroky	167 232,79	2 778 805,40	-2 611 572,61
Ostatní finanční operace	0,00	36 066,00	-36 066,00
Celkem	49 508 277,62	46 278 235,69	3 230 041,93
Příjmy z financování	609 803,10	0,00	609 803,10
Výdaje z financování	0,00	3 111 784,43	-3 111 784,43
CELKEM	0,00	3 230 041,93	-3 230 041,93

5. Pohledávky

účet - popis	2010	2011	2012
311 - Odběratelé	381 006,50	369 290,70	750 283,10
314 - Krátkodobé poskytnuté zá	788 580,00	846 636,00	1 199 925,00
315 - Jiné pohledávky z hl. či	1 516 712,87	1 453 991,42	1 247 561,20
335 - Pohledávky za zaměstnanc	14 122,00	11 424,00	59 443,00
343 - Daň z přidané hodnoty	211 804,47	0,00	0,00
346 - Pohled. za vyb.ústř.vlád	127 433,00	43 000,00	0,00
348 - Pohled. za vyb.míst.vlád	0,00	0,00	21 000,00
377 - Ostatní krátkodobé pohle	77 344,00	48 796,24	56 282,00
CELKEM	3 117 002,84	2 773 138,36	3 334 494,30
z toho: Opravné položky k pohl		-50 097,80	-216 766,30

Město má nejvyšší pohledávku vůči PBH- účet 315. Pohledávka je ve výši 886,81 tis. Kč.

Závěrečný účet**Zpráva o hospodaření Města Jevíčka za rok 2012 v porovnání s roky 2011 a 2010****6. Závazky**

účet - popis	2010	2011	2012
321 - Dodavatelé	13 917 399,36	769 367,22	790 240,51
324 - Krátkodobé přijaté záloh	3 446,60	3 446,58	20 126,07
325 - Závazky z děl. správy a	88 000,00	134 000,00	0,00
331 - Zaměstnanci	672 437,00	660 743,00	746 964,00
336 - Zúčt.s inst.soc.zab.a zd	357 078,00	350 515,00	396 957,00
342 - Jiné přímé daně	64 715,00	73 507,00	79 268,00
343 - Daň z přidané hodnoty	0,00	72 184,13	220 720,40
347 - Závazky k vyb. ústř.vlád	0,00	312 134,00	0,00
374 - Přijaté zálohy na transf	279 479,00	36 066,00	48 263,32
378 - Ostatní krátkodobé závaz	270,00	520 000,00	18 702,30
CELKEM	15 382 824,96	2 931 962,93	2 321 241,60

7. Fondy

Fond rozvoje bydlení

Dne 18.4.2012 Zastupitelstvo města Jevíčko na svém zasedání zrušilo stávající Fond rozvoje bydlení. Částka 310 434,02 byla převedena do rozpočtu a tento fond byl dočasně zrušen. V průběhu roku 2013 bude výše uvedený fond obnoven.

Sociální fond

Příjem fondu byl ve výši 346 800,- Kč-schváleno zastupitelstvem.

Výdaje fondu se řídily rozpočtem sestaveným v souladu s platnou kolektivní smlouvou.

8. Stav na účtech podrobněji

Účet - název	počáteční stav	zůstatek k 31.12.
231 08 - Základní běžný účet ÚSC; ZBÚ - výdaje	132 361,87	97 212,59
231 10 - Základní běžný účet ÚSC; ZBÚ	320 375,25	1 267 082,74
231 20 - Základní běžný účet ÚSC; ZBÚ - příjmy	1 923,56	1 988,58
231 21 - Základní běžný účet ÚSC; ZBÚ-spořitelna	18 212,00	107 220,58
231 22 - Základní běžný účet ÚSC	2 838,07	0,00
236 11 - Běžné účty fondů ÚSC; sociální fond	80 415,52	121 283,82
236 23 - Běžné účty fondů ÚSC; FRB	310 601,44	0,00
CELKEM	866 727,71	1 594 788,31

9. Hospodaření příspěvkových organizací v roce 2012 v Kč

Přísp. org.	Rezervní fond	Fond odměn	Výsl. hospodaření
ZUŠ	216,56	0,00	216,56
PBH	4 354,50	871,00	4 354,50
ZŠ	6 700,99	0,00	6 700,99
MŠ	25 343,72	0,00	25 343,72

zpracovala: Ing. Jana Bartuňková, finanční odbor
schválil: Ing. Roman Müller, starosta

vyvěšeno:
sňato: