

# Výjezdy jednotky sboru dobrovolných hasičů obce Jevíčko

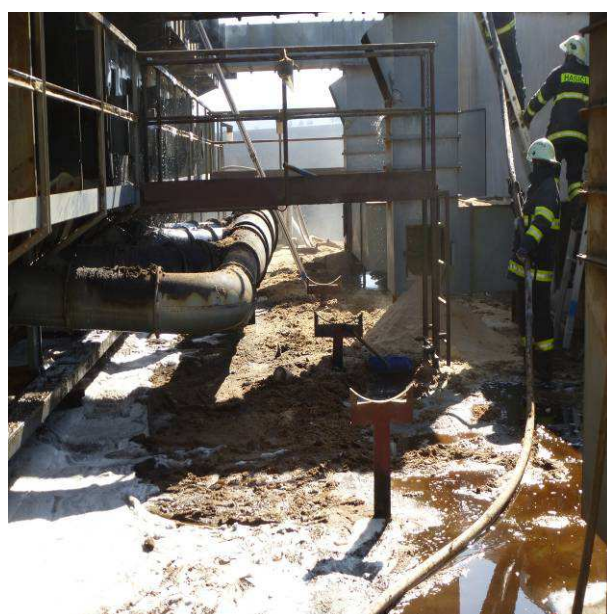
## Březen 2014

### 2014 05 – 9.07. - 12.3 – požár, průmyslové, zemědělské objekty, sklady, požár odsávání, Olomoucká 774, Jevíčko

**Technika:** Renault CAS 20, 1+2, Tatra T 148 CAS 32, 1+2

**Jednotky:** JSDH Jevíčko, HZS Moravská Třebová, HZS Svitavy, JSDH Chornice, JSDH Velké Opatovice, PČR, vyšetřovatel HZS Svitavy

Jednotka vyslána s vozidly Renault CAS 20 a Tatra T 148 CAS 32 na požár sila v areálu bývalé firmy Woodex v Jevíčku. Průzkumem na místě zjištěno, že se nejedná o požár sila, ale celé konstrukce odsávání z výroby do sila. V činnosti bylo již vodní samohasící zařízení. Bylo požádáno o posilové jednotky, zabezpečeno vypnutí elektrické energie a rozvinutí dvou C proudů od rozdělovače na schodišti haly s odsáváním. Po příjezdu jednotky HZS Moravská Třebová bylo předáno velení u zásahu a další práce jsme prováděli podle pokynů velitele zásahu. Jednalo se o dohašování ohnisek v odsávání a na střeše haly, vyskladňování pilin a prachu, rozebírání střešních konstrukcí, doplňování vody, zajištění odtoku hasební vody ze střešní konstrukce, vypnutí SHZ, průzkum okolí, zprovoznění hydrantu u haly na doplňování CAS. Na pokyn VZ jsme použili pěnidlo z CAS 20 jako 0,5% smáčedlo pro hasební účely. Po odjezdu všech jednotek a likvidaci požáru předáno místo zásahu zástupci majitele a jednotka se vrátila na základnu.





## **2014 06 02 – 13.46. - 12.3 – technická pomoc, odstranění nebezpečných stavů, silnice Chornice - Biskupice**

**Technika:** Renault CAS 20, 1+3

**Jednotky:** JSDH Jevíčko

Po příjezdu z požáru v Jevíčku vyjela JSDH Jevíčko na nebezpečně nakloněný vyhnílý strom nad vozovkou z Chornic do Biskupic. Na místě zjištěno, že se jedná o prasklý strom, který je zavěšen do druhého. Provedli jsme uzavření komunikace, pokácení a vyvěšení prasklého stromu, následně jeho rozřezání. Dále jsme provedli pokácení druhého stromu, který vzhledem k naklonění a předešlého zatížení zavěšeným stromem hrozil pádem. Po skácení stromu jsme provedli jeho rozřezání a úklid komunikace. Poté jsme zprovoznili komunikaci a jednotka se vrátila zpět na základnu.



## **2014 07 – 17.24. - 14.3 – únik nebezpečných látek na pozemní komunikaci, Kostelní ulice, Jevíčko**

**Technika:** Renault CAS 20, 1+5

**Jednotky:** JSDH Jevíčko

Jednotka JSDH Jevíčko vyjela na únik nebezpečné látky, ropného produktu na pozemní komunikaci z neznámého vozidla v Jevíčku u hotelu U Apoštola. Na místě zjištěna skvrna od nafty o rozměru 2x1 metr, kterou jsme zasypali sorbentem a následně provedli očištění vozovky. Poté jsme se vrátili na základnu.



## **2014 08 03 – 10.33. - 16.3 – technická pomoc, odstraňování překážek, spadlý strom přes cestu, silnice Jaroměřice - Šubířov**

**Technika:** Renault CAS 20, 1+4

**Jednotky:** JSDH Jevíčko

Jednotka vyjela na technickou pomoc - odstranění spadlého stromu přes pozemní komunikaci mezi obcemi Jaroměřice – Šubířov. Po příjezdu na místo zjištěno, že se jedná o vyvrácený strom přes celou šíři pozemní komunikace. Jednotka provedla rozřezání stromu, jeho odstranění z pozemní komunikace. Po očištění komunikace se jednotka vrátila zpět na základnu.

## **2014 09 – 14.57. - 16.3 – technická pomoc, spolupráce se složkami IZS, pomoc ZZS, Jevíčko**

**Technika:** Renault CAS 20, 1+5

**Jednotky:** JSDH Jevíčko, ZZS Moravská Třebová

Jednotka vyjela k technické pomoci do obce Jevíčko. Jednalo se o spolupráci s ZZS. Průzkumem zjištěno, že se jedná o zraněnou osobu spadlou do jámy v garáži u RD. Zraněná osoba byla po ošetření lékařem vyproštěna z jámy (za pomoci dlahy Spencer Sed), naložena na nosítka a předána do péče lékaře.

## **2014 10 – 18.31. - 16.3 – technická pomoc, odstranění nebezpečných stavů,, odstranění rozlomeného stromu, silnice Zadní Arnoštov – Křenov**

**Technika:** Renault CAS 20, 1+4

**Jednotky:** JSDH Jevíčko

Jednotka vyjela na technickou pomoc - odstranění nebezpečných stavů do obce Zadní Arnoštov. jednalo se o rozlomený strom, který zasahoval do vozovky asi 100 m nad autobusovou zastávkou směr Křenov. Pomocí motorové pily byl strom rozřezán a po úklidu komunikace se jednotka vrátila na základnu.

## **2014 11 04 – 14.33. - 20.3 – požár, požár lesní, polní porost, požár trávy, Křenov**

**Technika:** Renault CAS 20, 1+2

**Jednotky:** JSDH Jevíčko, JSDH Křenov, HZS Moravská Třebová

Jednotka vyjela na požár trávy do obce Křenov. Po příjezdu na místo a nahlášení se veliteli zásahu byla jednotka postavena do zálohy ma místě událost z důvodu dostačujících sil a prostředků na místě zásahu.

## **2014 12 05 - 15.16. – 20.3. - únik nebezpečných látek na pozemní komunikaci, únik neznámé látky na silnici v Městečku Trnávka směr Moravská Třebová**

**Technika:** Renault CAS 20, 1+2

**Jednotky:** JSDH Jevíčko, HZS Moravská Třebová, SaUS

Jednotka přejela do Městečka Trnávky společně s jednotkou HZS Moravská Třebová z události požár trávy v Křenově. Na místě zjištěno, že se jedná o únik neznámé látky na komunikaci před Městečkem Trnávka směr Moravská Třebová. Látka naleptávala povrch komunikace. Po provedeném průzkumu a dohodě s velitelem zásahu, že událost bude dále řešena se Správou a údržbou silnic se jednotka vrátila na základnu.

## **2014 13 - 17.11. – 21.3. - technická pomoc, otevření uzavřených prostor, Jevíčko**

**Technika:** Renault CAS 20, 1+3

**Jednotky:** JSDH Jevíčko

Jednotka vyslána KOPIS Pardubice na otevření uzavřených prostor v obci Jevíčko. Na místě zjištěno, že zabouchnuté dveře otevřel současně s naším příjezdem soused uživatelky. Jednotka provedla drobnou provizorní opravu zámku dveří a vrátila se na základnu.

**2014 14 - 08.40. – 24.3. - požár, popelnice, kontejner, odpad, ostatní, požár  
popelnice v Jevíčku**

**Technika:** Renault CAS 20, 1+3

**Jednotky:** JSDH Jevíčko

Jednotka vyslána KOPIS Pardubice na požár popelnice v obci Jevíčko. Na místě zjištěna hořící plechová popelnice. Požár zlikvidován vysokotlakým proudem z CAS 20. Poté se jednotka vrátila na základnu.

Stanislav Ducháček  
velitel JSDH Jevíčko