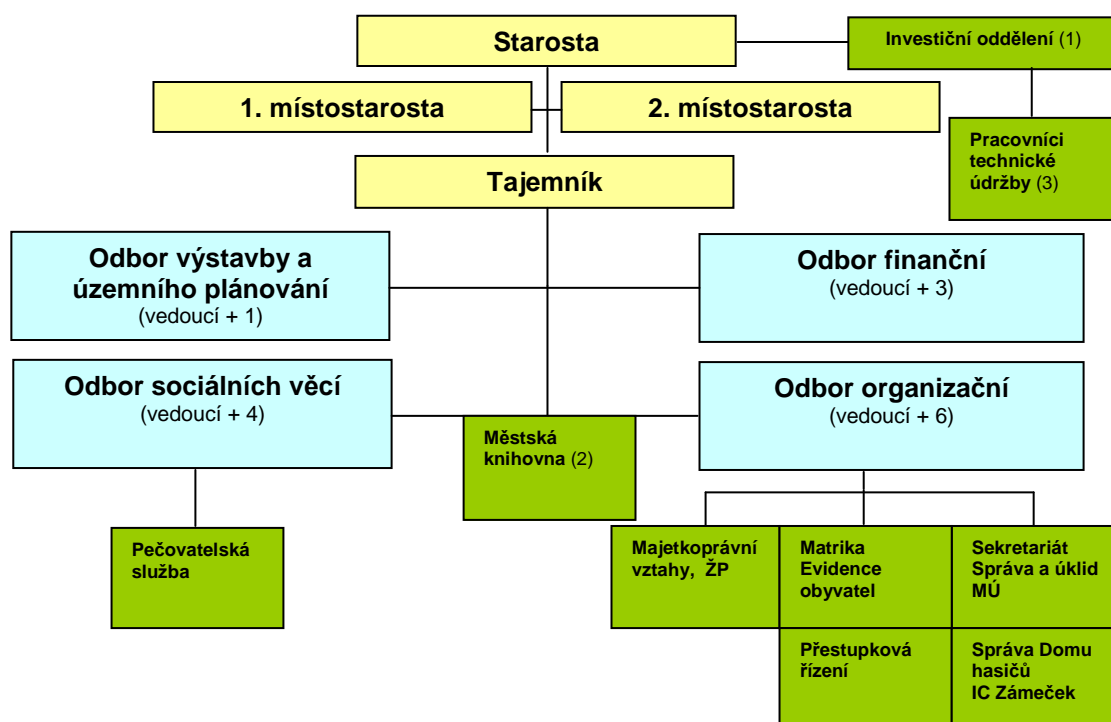


**Výroční zpráva o činnosti MěÚ Jevíčko  
a jeho organizačních složek za rok 2008**



Zpracoval: Mgr. Miroslav Šafář – tajemník MěÚ Jevíčko  
z podkladů vedoucích odborů a pracovníků org. složek  
V Jevíčku 23. 2. 2009

## Organizační struktura MěÚ Jevíčko a jeho organizačních složek k 31. 12. 2008



## Personální složení MěÚ Jevíčko a jeho organizačních složek k 31. 12. 2008

<b>Starosta</b>	Ing. Roman Müller
<b>1. místopředseda</b>	Ing. František Bušina
<b>2. místopředseda</b>	Ing. Antonín Staněk
<b>Tajemník</b>	Mgr. Miroslav Šafář
<b>Odbor výstavby a územního plánování</b>	Ing. Jiří Valčík - vedoucí Jindřich Beneš - referent
<b>Odbor finanční</b>	Ing. Jana Bartuňková - vedoucí Helena Němečková - mzdová účetní Sylva Továrková - účetní (do 29. 2. 2008) Ing. Zuzana Mlčochová - účetní (od 1. 4. 2008) Romana Václavková - pokladní
<b>Odbor sociálních věcí</b>	Kristina Müllerová - vedoucí Martina Badalová - referentka (do 31. 8. 2008)
<b>Pečovatelská služba</b>	Marcela Pařilová - vedoucí Helena Badalová Pavla Antošovská Alena Širůčková

<b>Odbor organizační</b>	Bc. Ondřej Jelínek - vedoucí, majetkoprávní vztahy, ŽP Petra Minaříková - sekretariát starosty Vlasta Tylšarová - referentka - matrika (do 31. 8. 2008) Martina Badalová - referentka - matrika (od 1. 9. 2008) Jaroslava Jeřábková - referentka - matrika, přestupková řízení Marta Hanáková - správa a úklid Petr Müller - správa Domu hasičů Dagmar Schneiderová - pracovnice IC Zámeček
<b>Investiční oddělení</b>	Karel Kryštof (do 30. 6. 2008) Dalibor Šebek (od 1. 7. 2008)
<b>Pracovníci technické údržby</b>	Karel Neuer Pavel Stejskal František Stejskal (od 1. 1. 2008)
<b>Městská knihovna</b>	Stanislava Kavanová - vedoucí Pavla Konečná

V průběhu roku 2008 došlo na Městském úřadě v Jevíčku k několika personálním změnám a přesunům.

Od 1. 1. 2008 bylo přijetím Františka Stejskala navýšeno 1 pracovní místo v rámci technické údržby města.

K 29. 2. 2008 ukončila pracovní poměr výpovědí na vlastní žádost účetní FO Sylva Továrková a její místo zaujala od 1. 4. 2008 Ing. Zuzana Mičochová.

Ke změně došlo také na investičním oddělení. Dosavadní investiční technik, Karel Kryštof, požádal o rozvázání pracovního poměru dohodou k 30. 6. 2008. Pracovníkem investičního oddělení se od 1. 7. 2008 stal Dalibor Šebek.

V souvislosti s odchodem referentky matriky Vlasty Tylšarové do důchodu k 31. 8. 2008 byla v rámci reorganizace převedena na toto místo od 1. 9. 2008 Martina Badalová, dosavadní referentka OSV.

Na základě **dohod o pracích konaných mimo pracovní poměr** bylo v průběhu roku 2008 zaměstnáno:

- na dohodu o provedení práce **18** pracovníků
- na dohodu o pracovní činnosti **20** pracovníků

Na základě dohody s ÚP Svitavy o vytvoření pracovních příležitostí **v rámci veřejně prospěšných prací** bylo v průběhu roku 2008 zaměstnáno **12** sezónních pracovníků.

### ✓ Tajemník

Plní úkoly uvedené v § 110 odst. 4 zákona o obcích a úkoly stanovené organizačním řádem MěÚ Jevíčko, k hlavním úkolům patří:

- příprava materiálů a podkladů pro jednání rady a zastupitelstva města
- pořizování zápisů o průběhu zasedání rady a zastupitelstva města včetně usnesení a jejich zpřístupnění pro veřejnost
- vyřizování korespondence rady a zastupitelstva města
- zabezpečování plnění usnesení rady a zastupitelstva města prostřednictvím zaměstnanců a výkonu státní správy na svěřených úsecích
- příprava právních předpisů města a vnitřních směrnic úřadu
- zajišťování komplexní personální agendy pracovníků úřadu a ostatních zaměstnanců města

Mgr. Miroslav Šafář  
tajemník

## Činnost odborů a oddělení MěÚ Jevíčko

### ✓ Odbor výstavby a územního plánování

V roce 2008 zajišťovali agendu správních činností na odboru výstavby a územního plánování 2 pracovníci.

Odbor výstavby zajišťoval v roce 2008 výkon státní správy podle zákona č. 183/2006 Sb. pro následující katastrální území o ploše cca 15 230 ha s počtem obyvatel cca 6800.

Katastrální území	Výměra území (ha)	počet obyvatel
Bělá u Jevíčka, Smolná u Jevíčka, Malonín		
Celkem obec	1349	384
Biskupce u Jevíčka, Zálesí u Jevíčka	964	449
Březina u M. Třebové, Šnekov	600	394
Březinky	389	155
Hartinkov	614	76
Chornice	2541	825
Jaroměřice	3930	1263
Jevíčko – město, Jevíčko – předměstí, Zadní Arnoštov		
Celkem obec	2990	2863
Slatina u Jevíčka	597	116
Víska u Jevíčka	366	137
Vrážné	529	75
Vysoká u Jevíčka	373	39

Odbor výstavby zajišťuje vydávání územních rozhodnutí na umístění staveb nebo zařízení, změnu využití území, dělení nebo scelování pozemků, ochranná pásma.

Vydává souhlas s ohlášenými stavbami (RD do 150 m<sup>2</sup> zastavěné plochy) a povolení (stavby RD nad 150 m<sup>2</sup> zastavěné plochy). Povoluje změnu užívání stávajících staveb a povoluje užívání dokončených staveb, předčasné užívání staveb a zkušební provozy. Povoluje opatření na sousedním pozemku nebo stavbě, provádí kontrolní prohlídky na stavbách. Odbor zajišťuje šetření pro státní orgány za účelem zjištění stavu nemovitostí.

Počet rozhodnutí a opatření v roce 2008	
Dodatečné povolení stavby	4
Povolení zkušebního provozu	2
Povolení výjimky z požárně nebezpečného prostoru	5
Povolení dělení a scelování pozemků	33
Stanoviska na základě šetření	16
Povolení ohlášených staveb	33
Kolaudace staveb	61
Územní rozhodnutí	50
Povolení změny stavby před dokončením	7
Ohlášení změny užívání stavby	1
Vydání územního souhlasu	64
Kontrolní dohlídky stavby	7

Povolení a souhlas k odstranění stavby	6
Stavební povolení	24
Rozhodnutí podle silničního zákona	7
<b>Celkem provedeno opatření</b>	<b>326</b>

V roce 2008 bylo vyřízeno 391 podání od fyzických a právnických osob a bylo provedeno 326 opatření pracovníky stavebního úřadu.

Odbor výstavby zajišťuje funkci silničního správního úřadu podle zákona 13/1997Sb. – při povolování zvláštního užívání místních komunikací na území města Jevíčka.

Ing. Jiří Valčík  
vedoucí odboru výstavby a ÚP

## ✓ Odbor finanční

V roce 2008 zajišťovaly níže uvedenou agendu 4 pracovnice.

Finanční odbor zajišťuje zejména:

- zpracování návrhu rozpočtu města, kontrola plnění rozpočtu města, zpracování rozpočtových opatření
- vypracování závěrečného účtu města
- účetnictví města včetně organizačních složek
- účetní uzávěrku, sestavování uzávěrkových výkazů
- mzdovou agendu
- styk s bankami
- inventarizaci majetku města, evidenci majetku
- zpracování darovacích smluv, smluv o poskytnutí příspěvku
- agendu pojištění majetku města
- správu místních poplatků, vymáhání místních poplatků
- zabezpečuje úkoly na úseku pohřebnictví, vypracovává smlouvy o pronájmu hrobového místa

V roce 2008 zajišťovaly výše uvedenou agendu 4 pracovnice. V prosinci roku 2008 se město stalo plátcem DPH. Od tohoto měsíce přešla na finanční odbor také agenda vystavování faktur za práce provedené plošinou.

Vedlejší hospodářská činnost se v roce 2008 rozšířila o prodej drobných předmětů – maloobchod. Finanční odbor tedy zajišťoval v roce 2008 v rámci vedlejší hospodářské činnosti účetnictví týkající se:

- ubytovny
- plošiny
- sečení trávy
- maloobchodu.

Přehled nejdůležitějších činností za rok 2008 v porovnání s rokem 2007:

	<b>Rok 2007</b>	<b>Rok 2008</b>
Celkové příjmy města v tis.Kč	48 176,64	49 054,31
Celkové výdaje města v tis. Kč	42 447,84	48 258,27
Z toho investiční výdaje v tis. Kč	9 620,03	9 724,70
Splátky úvěrů, půjček v tis. Kč	2 905,00	3 806,90
Počet obdržených faktur	1 129	1 207
Počet vystavených faktur	174	263
Počet smluv o poskytnutí příspěvků	54	56
Počet zaúčtovaných dokladů	3 271	4 407

Ing. Jana Bartuňková  
vedoucí finančního odboru

## ✓ Odbor sociálních věcí

Odbor sociálních věcí v roce 2008 plnil úkoly stanovené náplní práce odboru v souladu s příslušnými zákony, které upravují rozsah působnosti odboru pověřeného obecního úřadu II. stupně a způsob výkonu. Činnost vykonáváme pro Jevíčko a pro obce, které spadají pod náš územně správní obvod. Celkový počet pracovníků odboru byl do 31. 8. 2008 6, z toho dvě sociální pracovnice na Městském úřadě a na pečovatelské službě 4 pracovnice.

Od 1. 9. 2008 odešla z odboru a z pozice sociální pracovnice pí Badalová. Organizační změna byla provedena z důvodu úbytku klientů a poživatelů dávek v HN. Velkým problémem zůstává, že není zajištěna zastupitelnost sociální pracovnice, což znamená, že každá dovolená a nemoc stávající pracovnice postihne klienty, kteří si nebudou moci vyřídit svoje záležitosti a to i ty, které jsou neodkladné (potvrzení pro lékaře a do nemocnice, kdy osoba v HN neplatí regulační poplatky atd.). Převážná většina z nich je finančně závislá na dávkách a v případě, že je nebude mít kdo vyplatit, zůstanou zcela bez prostředků. Na tuto skutečnost jsem vedení upozornila a z toho důvodu budu také navrhopvat řešit zastupitelnost na OSV přijetím externí pracovnice na dohodu o provedení práce.

### Odbor sociálních věcí v roce 2008 poskytoval:

- dávky pomoci v hmotné nouzi, tj.: příspěvek na živobytí  
doplatek na bydlení  
mimořádná okamžitá pomoc.

Ke konci roku se s propuštěním v podnicích zvýšil počet žadatelů o dávky pomoci v HN. Protože neustále dohází ke změnám zákonů a počítačového programu týkajícího se hmotné nouze, je samozřejmostí účast na školeních a konzultacích.

Dalším úkolem odboru je vypracovávání zpráv na základě žádostí státních orgánů, tj. policie, soudů a dalších. Zprávy se týkají rodinných, bytových a majetkových poměrů, vyživovacích povinností, pobírání dávek pomoci v hmotné nouzi apod.

V loňském roce jsme také několikrát upozorňovali oddělení sociálně právní ochrany dětí (OSPOD) na problematiku rodiny, ve kterých by mohl být ohrožen zdravý vývoj dětí. Jako obvykle většinou OSPOD dospěl k názoru, že je vše v pořádku.

Součástí odboru sociálních věcí je i **pečovatelská služba**.

V roce 2007 jsme požádali MPSV ČR prostřednictvím Krajského úřadu PK o dotaci ze státního rozpočtu na provoz pečovatelské služby. Ministerstvem byla v roce 2008 poskytnuta na uvedený účel částka 237 000,- Kč, která byla v plné výši využita na úhradu provozních výdajů PS a na rekonstrukci koupelny ve středisku PS.

Koncem roku 2008 jsme opět podali žádost o dotaci ze státního rozpočtu na provoz PS, bude o ní rozhodnuto začátkem r. 2009.

**Pečovatelská služba v roce 2008** poskytovala **sociální služby 85 klientům**. Jedná se o seniory z Jevíčka a okolí. Služby jsou jim poskytovány v jejich domácnostech nebo ve středisku PS na ul. Koblížná.

V DPS na ul. Koblížné je 6 bytů, v DPS na ul. Svitavská je 16 bytů.

Pracovnice PS:

- uklízely v 10 domácnostech (za rok 120 úklidů),
- nakupovaly 10 klientům (celkem 545 nákupů),
- společné prostory uklízely pro 23 klientů (za rok 265 úklidů),
- praly a žehlily prádlo 17 klientům (celkem 191 kg prádla),
- objednaly a donesly léky 9 klientům,
- obědy dovezly 68 klientům (celkem za rok 14 737 obědů).

Do střediska PS se docházelo koupat s pomocí pečovatelky 10 klientů (celkem 239 koupelí),  
1 klientka tuto službu využívala ve své domácnosti.  
V roce 2008 zemřelo 6 klientů PS a 3 se odstěhovali do domova důchodců.

Kristina Müllerová  
vedoucí odboru sociálních věcí





### Další činnosti:

- příjem žádostí o vydání občanských průkazů, včetně změn a jejich výdej
- příjem žádostí o vydání cestovních pasů, včetně změn a jejich výdej (děti do 5 let)
- povolování kulturních akcí, agenda kulturní komise, agenda SPOZu
- přestupková řízení

Od **1. 1. 2008** mají občané možnost na Městském úřadě v Jevíčku pořizovat ověřené výpisy z centrálních registrů v rámci projektu MV ČR CZECHPOINT. Od **1. 1. 2009** se rozšiřuje nabídka o možnost vyhotovení výpisů bodového hodnocení osoby.

### ŽIVOTNÍ PROSTŘEDÍ:

- státní správa v rozsahu pověřeného obecního úřadu podle příslušných zákonů na úseku ochrany a tvorby životního prostředí, odpadového hospodaření, vodního hospodaření, ochrany ovzduší a ochrany zemědělského a lesního půdního fondu

### Statistika úkonů za rok 2008:

žádost o vynětí ze ZPF	<b>27</b>
povolení kácení stromů	<b>9</b>
malé zdroje znečištění	<b>7</b> podnikatelských subjektů
odběr povrchových vod	<b>1</b>
odběr podzemních vod (studny)	<b>1</b>

### Další činnosti (majetkoprávní úsek, zeleň):

- evidence nemovitostí města
- zveřejňování vyhlášených záměrů města podle zákona o obcích
- příprava majetkoprávních smluv, evidence uzavřených majetkoprávních smluv
- registrace majetku města na katastrálním úřadě
- spolupráce s katastrálním úřadem při úpravách v katastru
- spolupráce při správě lesa s odborným lesním hospodářem
- správa městské veřejné zeleně, plánování rekonstrukce a údržby veřejné zeleně a provádění kontroly ve věcech zajištění údržby a správy veřejné zeleně

Bc. Ondřej Jelínek  
vedoucí organizačního odboru

## ✓ Investiční oddělení

Investiční oddělení má jednoho pracovníka, který zajišťuje především přípravu, realizaci, kontrolu a další související práce pro investiční akce, opravy a údržbu staveb v majetku města. Dále zajišťuje podklady pro žádosti (dotace, granty) o finanční podporu z různých dotačních zdrojů, plnění podmínek realizovaných dotací a grantů. Řídí a koordinuje pracovníky technické údržby (3 pracovníci), VPP (12 pracovníků) včetně vyhotovení měsíčních výkazů pro úřad práce. Investiční technik je členem a zapisovatelem komise výstavby.

### Přehled investičních akcí a oprav v roce 2008:

Lokalita	Akce	Investor	Částka v Kč
<b>K.H.Borovského 586</b>	úprava zdravotnického zařízení rozdělení vytápění ordinace, ZŠ-praktická, jídelna MŠ	město Jevíčko	<b>3.530.000,-</b>
<b>Panské pole</b> (nová zástavba 16 RD)	technická infrastruktura - komunikace zemní práce a podkladní vrstvy - plynovod přeložka, rozvody plynu, kabelů NN a VO	město Jevíčko město Jevíčko	<b>552.000,-</b> <b>2.011.000,-</b>
<b>ul. Okružní II</b>	rekonstrukce vodovodu a kanalizace	město Jevíčko	<b>2.679.000,-</b>
<b>Město Jevíčko</b>	naučná stezka po MPZ – stavební část	město Jevíčko z toho dotace Pa kraj	<b>118.000,-</b> 59.000,-
<b>ul. K.H.Borovského</b>	vybudování nové autobus. zastávky	město Jevíčko	<b>88.000,-</b>
<b>ul. K.H.Borovského</b>	osazení herních prvků v areálu dvora ZŠ a u centra Palouček	město Jevíčko	<b>101.000,-</b>
<b>Palackého nám.</b>	zpracování PD pro územní řízení na revitalizaci náměstí	město Jevíčko z toho dotace Pa kraj	<b>466.500,-</b> 450.000,-
<b>Palackého nám.</b>	osvětlení sousoší sv. Jana Nepomuckého	město Jevíčko	<b>49.000,-</b>
<b>ul. Soudní</b>	oddělení topného systému ubytovny a jídelny	město Jevíčko	<b>71.000,-</b>
<b>ul. Okružní II</b>	plynovodní přípojka pro dům č.p. 263	město Jevíčko	<b>37.000,-</b>
<b>ul. Okružní IV</b>	základna chodníku	město Jevíčko	<b>76.000,-</b>
<b>CELKEM</b>			<b>9.778.500,-</b>

### Realizace regenerace kulturních památek MPZ Jevíčko

<b>Zámek č. p. 451</b>	výměna střešní krytiny, klempířských prvků, hromosvodu, oprava vikýřů	město Jevíčko z toho dotace MK ČR	<b>2.322.000,-</b> 1.156.000,-
------------------------	--	--------------------------------------	-----------------------------------

<b>Dům č. p. 15 (AVZO)</b>	obnova nátěru uliční fasády	AVZO Jevíčko z toho dotace MK ČR podíl AVZO podíl města	<b>98.800,-</b> 49.000,- 40.000,- 9.800,-
<b>Komenského č. p. 167</b>	obnova atria bývalého kláštera - obnova venkovní fasády, komínů - doplnění oken, parapetů z CU plechu	město Jevíčko	<b>457.000,-</b>
<b>Boží muka (u lípy)</b>	směr na Velké Opatovice – restaurování včetně 4 kusů obrazů	město Jevíčko	<b>49.000,-</b>
<b>CELKEM</b>			<b>2.926.800,-</b>

#### Grant Pa kraje - obnova KP

<b>Komenského čp. 167</b>	obnova atria bývalého kláštera - zádlažba okapového chodníku - dodávka žulového schodu	město Jevíčko z toho dotace Pa kraj	<b>80.000,-</b> 50.000,-
<b>Osada Mařín</b>	obnova rumpálové studny – I.etapa	město Jevíčko z toho dotace Pa kraj	<b>176.000,-</b> 100.000,-
<b>CELKEM</b>			<b>256.000,-</b>

#### Program obnovy venkova – Mikroregion MTJ

<b>Palackého nám.</b>	výsadba lip u sousoší sv. Jana Nepomuského	město Jevíčko z toho dotace POV Pa kraj	<b>95.000,-</b> 40.000,-
-----------------------	---	--	-----------------------------

#### Neinvestiční akce

<b>Město Jevíčko</b>	naučná stezka po MPZ – grafická část	město Jevíčko z toho dotace Pa kraj	<b>56.000,-</b> 25.000,-
<b>Mateřská škola</b>	výměna oken v části MŠ oprava části ploché střechy MŠ oprava dlažby vstupy do MŠ	město Jevíčko město Jevíčko město Jevíčko	<b>230.000,-</b> <b>55.000,-</b> <b>50.000,-</b>
<b>ZŠ- praktická škola</b>	výměna oken a dveří	město Jevíčko	<b>225.000,-</b>
<b>K.H.Borovského 586</b>	výměna oken interna, sklady	město Jevíčko	<b>75.000,-</b>
<b>ul. K.H.Borovského</b>	statické zajištění jižní štítové zdi bývalé sýpky	město Jevíčko	<b>124.000,-</b>
<b>ul. K.H.Borovského</b>	oprava fasády a komínů na klubovnách	město Jevíčko	<b>107.000,-</b>
<b>ul. K.H.Borovského</b>	oprava fasády byt. domu č. p. 465 odvodnění, úprava příkopu	město Jevíčko	<b>243.000,-</b>
<b>ul. Třebovská ul. Okružní I</b>	zádlažba pravostranného chodníku statické zajištění uliční stěny domu č. p. 281	město Jevíčko město Jevíčko	<b>166.000,-</b> <b>35.000,-</b>
<b>ul. Kostelní</b>	rekonstrukce sociální zařízení kina ASTRA	město Jevíčko	<b>217.000,-</b>

<b>ul. Koblížná</b>	oprava ZTI sociálního zařízení v domu s pečovatelskou službou	město Jevíčko	<b>119.000,-</b>
<b>ul. Okružní III</b>	demolice domu č. p. 199	město Jevíčko	<b>45.000,-</b>
<b>CELKEM</b>			<b>1.522.000,-</b>

Mimo výše uvedených hlavních akcí zajišťovalo investiční oddělení pracovníky technické údržby a pracovníky v rámci veřejně prospěšných prací další udržovací práce, drobné opravy a práce na majetku města jako např. dláždění a asfaltování chodníků včetně výtluků na místních komunikacích, celoroční ošetřování zeleně, úklid veřejných prostranství, dláždění vjezdů k RD, zimní údržbu.

<b>SOUHRNNÝ PŘEHLED DOTACÍ NA INVESTIČNÍ A NEINVESTIČNÍ AKCE V ROCE 2008</b>		
<b>POSKYTOVATEL</b>	<b>NÁZEV</b>	<b>ČÁSTKA (v Kč)</b>
Pardubický kraj grant	PD pro územní řízení na revitalizaci Palackého náměstí	450 000,00
Pardubický kraj grant	Jevíčko – osada Mařín Obnova rumpálové studny – I.etapa	100 000,00
Pardubický kraj grant	Naučná stezka po MPZ – stavební část	59 000,00
Pardubický kraj grant	Naučná stezka po MPZ – grafická část	25 000,00
Pardubický kraj grant	Komenského č.p. 167 – obnova atria - zádlažba okapového chodníku - dodávka žulového schodu	50 000,00
Pardubický kraj POV	Palackého náměstí - výsadba lip u sv. Jana Nepomuckého	40 000,00
Ministerstvo kultury ČR regenerace kulturní pam.	Zámek č. p. 451 - výměna střešní krytiny, klempířských prvků, hromosvodu, oprava vikýřů	1 156 000,00
Ministerstvo kultury ČR regenerace kulturní pam.	Dům č. p. 15 (AVZO) obnova nátěru uliční fasády	49 000,00
<b>CELKEM</b>		<b>1 929 000,00</b>

Dalibor Šebek  
investiční technik města

## Činnost organizačních složek

### ✓ Městská knihovna v Jevíčku

V knihovně pracují 2 pracovnice. Městská knihovna Jevíčko je knihovnou základní ve smyslu zákona č. 257/2001 Sb. o knihovnách a podmínkách provozování veřejných knihovnických informačních služeb. Základní knihovna je součástí systému knihoven vykonávajících informační, kulturní a vzdělávací činnost.



- **Půjčovní doba je v rozsahu 25 hodin týdně.  
Několikrát do roka rozšiřujeme půjčovní dobu do 22:00 hodin.**

Studijní místa pro uživatele	13
Počet veřejně přístupných stanic	3
pro čtenáře	2
pro veřejnost	1

- **Knihovní fond Městské knihovny v Jevíčku**

Knihovní fond celkem	27 467
Naučná literatura	10 804
Krásná literatura	16 375
Ostatní dokumenty	288

- **Počet výpůjček v roce 2008**

Výpůjčky celkem	28 337
z toho: naučná lit. – dospělí čtenáři	6 738
krásná lit. – dospělí čtenáři	16 887
naučná lit. – děti	3 947
krásná lit. – děti	765

- **Počet čtenářů a návštěvníků akcí knihovny**

Počet čtenářů celkem	669
z toho děti do 15 let	157
návštěvníci v knihovně a na akcích knihovny	8 162
z toho počet návštěvníků – v půjčovně	6 013
počet návštěvníků internetu - samostatně	1 608
návštěvy webových stránek knihovny	28 585

- **Počet podaných grantů – Ministerstvo kultury  
Knihovna 21. století  
Visk 3**

<b>počet podaných grantů</b>	<b>počet získaných grantů</b>
3	3

- **Meziknihovní výpůjční služba**

V rámci služby půjčování knih odborné literatury z vyšších typů knihovny, bylo půjčeno 48 knih. Městská knihovna Jevíčko posílala knihy ze svého fondu 20 knihovnám.

- **Výkon regionálních funkcí rok 2008**

počet revizí knihovního fondu v obcích	2
počet výměnných souborů odeslaných knihovnám obvodu	33
počet knih v těchto souborech	1830
počet metodických návštěv v MLK	11
počet podaných grantů v rámci regionu - MLK	2

V roce 2008 Městská knihovna v Jevíčku započala přeměnu webových stránek knihovny. Stránky Městské knihovny budou sestaveny tak, aby fungovalo nové rozhraní katalogu pro MěK a knihovny obvodu. Web knihovny bude podporovat sdílení dat s využitím technologie Web 2.0.

- **Kulturně výchovná činnost**

Přednášky a besedy	13
Bibliografické hodiny pro školy	16
Výtvarné soutěže pro děti	1
Výstavy	1
Vzdělávací programy pro občany – internetové dovednosti	4
jazykové kurzy	3
Bibliografické hodiny pro školy	16
Víkendové akce pro veřejnost	6
Pasování na čtenáře	2
Noc s Andersenem	1
<b>celkem</b>	<b>63</b>

**Městská knihovna v Jevíčku je členem:**

SKIPU - Sdružení knihovníků a informačních pracovníků  
Skatu - propojení a sdílení dat v katalogu Opac

**Zapojení do celostátních akcí:**

Celé Česko čte dětem  
Biblioweb  
Noc s Andersenem  
Pasování dětí na čtenáře

Pracovnice Městské knihovny jsou zapojeny do celoživotního vzdělávání v rámci SDRUKU – Sdružení knihoven ČR a pravidelně se účastní Celostátní konference knihoven.

Stanislava Kavanová  
vedoucí Městské knihovny v Jevíčku

## ✓ Informační centrum Zámeček Jevíčko



Informační centrum obstarává aktualizaci dat na webových stránkách **www.vychodni-cechy.info**, která je vyhodnocována a následně je z ní vypočítávána výše dotace, která se v loňském roce činila částku **42.987 Kč**. Dále je IC zapojeno do aktualizace dat infokanálu kabelové televize a sběru měsíčního přehledu kulturních akcí v Jevíčku.

Hlavní náplní Informačního centra je poskytování turistických informací jak místním, tak i turistům z ostatních měst a vesnic. V loňském roce navštívilo Informační centrum **1084 turistů** a dále **1358 občanů a žáků** využilo **veřejný internet**, který je poskytován zdarma na dvou počítačových jednotkách. Návštěvnost Informačního centra má vzestupnou tendenci.

Mezi další činnosti Informačního centra patří prodej pohlednic, publikací a turistických známek, o které je zájem u místních i přespolních občanů. Velký zájem je o jakoukoli literaturu, která je spjatá s Jevíčkem a okolními vesnicemi (přehled dostupných publikací je uveřejněn na webových stránkách **www.jevicko.cz**).

Informační centrum loni prošlo změnou dispozic, která je z hlediska zabezpečení techniky vhodnější a tato změna je hodnocena kladně, jak pracovníci Informačního centra, tak občany, kteří využívají velký sál. Možnost pronájmu sálů je další činností, kterou zabezpečuje pracovníce Informačního centra. V loňském roce byly tyto prostory využívány následovně:

Druh akce	Počet	Tržba
Soukromé akce (rodinné oslavy, svatby)	11x	22.000,- Kč
Akce knihovny (besedy, koncerty, výstavy)	98x	zdarma
Akce ZUŠ (žákovské koncerty)	14x	zdarma
Církev CČE (bohoslužby)	9x	zdarma
Ostatní akce (zasedání zastupitelstva, akce Gymnázia Jevíčko)	6x	zdarma
<b>Celkem akcí</b>	<b>138</b>	

Akce za bezplatného pronájmu sálů se konaly se souhlasem Města Jevíčko.

Další pracovní náplní pracovníce Informačního centra je úklid prostor sálů, recepce, kuchyňky, přístupové chodby a sociálního zařízení v přízemí, dále údržba kotelny spojená s regulací vytápění celé budovy přes elektronické hlavy řízené počítačem, správcovství budovy a přilehlé zahrady a nejbližšího okolí Zámečku. Jedná se převážně o nahlašování závad a následnou kontrolu jejich odstranění. Úklid sněhu v zimním období a zametání a údržba květníků v období letním.

Dagmar Schneiderová  
pracovnice Informačního centra Zámeček