



# STRATEGICKÝ PLÁN ROZVOJE MĚSTA JEVÍČKO 2009 - 2015



## PROFIL MĚSTA

Analytická část

## Obsah

<b>1. Úvod</b> .....	<b>5</b>
<b>2. Město Jevíčko</b> .....	<b>6</b>
2.1 Forma organizace, předmět činnosti.....	6
2.2 Městský úřad Jevíčko.....	7
2.3 Historie města .....	8
2.4 Poloha a vnější vztahy .....	9
2.5 Fyzicko-geografické podmínky .....	10
2.5.1 Geomorfologie .....	10
2.5.2 Klimatologie.....	10
2.5.3 Hydrologie .....	11
2.5.4 Pedologie.....	11
<b>3. Administrativní význam města Jevíčko</b> .....	<b>12</b>
3.1 Obec s pověřeným obecním úřadem Jevíčko .....	12
3.2 Správní obvod obce s rozšířenou působností Moravská Třebová.....	12
3.3 Region Moravskotřebovska a Jevíčska .....	13
3.4 Okres Svitavy .....	14
3.5 Pardubický kraj .....	15
<b>4. Demografická charakteristika města</b> .....	<b>17</b>
4.1 Historický vývoj městské populace.....	17
4.2 Současný stav městské populace .....	17
4.3 Struktura obyvatel města Jevíčka .....	18
4.4 Pohyb obyvatel .....	19
4.7 Sociopatologické jevy ve městě.....	21
4.7.1 Bezpečnostní situace ve městě .....	21
4.7.2 Prevence kriminality ve městě .....	21
<b>5. Bydlení a urbanismus</b> .....	<b>23</b>
5.1 Struktura domácností .....	23
5.2 Domovní fond .....	23
5.3 Bytový fond.....	24
5.4 Urbanistická struktura města .....	25
<b>6. Ekonomika města</b> .....	<b>26</b>
6.1 Ekonomický profil města .....	26
6.1.1 Struktura podle odvětvové klasifikace ekonomické činnosti .....	26

6.1.2 Struktura podle právní formy .....	27
6.2 Zaměstnavatelé a firmy ve městě .....	29
6.3 Trh práce.....	29
6.3.1 Nezaměstnanost a její vývoj.....	29
6.3.2 Volná pracovní místa .....	30
6.4 Hospodaření města .....	31
6.4.1 Celkový rozpočet města a jeho vývoj .....	31
6.4.2 Příjmy města.....	32
6.4.3 Výdaje města .....	33
<b>7. Občanská vybavenost.....</b>	<b>34</b>
7.1 Školská infrastruktura.....	34
7.1.1 Předškolní vzdělávání .....	34
7.1.2 Základní vzdělávání .....	34
7.1.3 Střední vzdělání .....	35
7.1.4 Ostatní vzdělávací instituce ve městě .....	37
7.2 Zdravotní zařízení a péče .....	38
7.3 Sociální zařízení a péče .....	39
<b>8. Kultura, sport a volný čas .....</b>	<b>40</b>
8.1 Kultura .....	40
8.1.1 Kulturní akce.....	40
8.1.2 Kulturní zařízení a zázemí ve městě .....	40
8.1.3 Kulturní spolky a sdružení .....	41
8.1.4 Místní tisk, zpravodaje a internetové stránky .....	42
8.1.5 Významné osobnosti .....	43
8.2 Sport a volný čas.....	43
8.2.1 Sportovní infrastruktura .....	43
8.2.2 Sportovní kluby ve městě.....	44
8.2.3 Volnočasové aktivity.....	44
<b>9. Cestovní ruch .....</b>	<b>46</b>
9.1 Kulturně-historické artefakty .....	46
9.1.1 Kulturně-historické artefakty města .....	46
9.1.2 Kulturně-historické artefakty okolí Jevíčka .....	48
9.2 Přírodní artefakty .....	49
9.2.1 Přírodní artefakty Jevíčka .....	49
9.2.2 Přírodní artefakty okolí Jevíčka .....	49
9.3 Ubytování a stravování ve městě Jevíčko.....	50
2.9.4 Propagace města a marketing .....	51

2.9.4.1 Informační centra .....	51
<b>10. Doprava .....</b>	<b>53</b>
10.1 Silniční doprava .....	53
10.1.1 Silniční síť.....	53
10.1.2 Místní komunikace .....	54
10.1.3 Statická doprava – parkování .....	54
10.2 Železniční doprava.....	54
10.3 Cyklistická doprava .....	55
10.4 Dopravní obslužnost.....	55
10.4.1 Veřejná železniční doprava .....	55
10.4.2 Veřejná autobusová doprava .....	55
10.4.3 Dopravní vybavení.....	57
<b>11. Technická infrastruktura.....</b>	<b>58</b>
11.1 Vodovodní síť.....	58
11.2 Kanalizační síť .....	58
11.3 Zásobování elektrickou energií.....	58
11.4 Zásobování plynem.....	59
11.5 Zásobování teplem .....	59
11.6 Spoje .....	59
11.7 Územně plánovací dokumentace města .....	59
<b>12. Životní prostředí.....</b>	<b>60</b>
12.1 Pozemkový fond .....	60
12.2 Kvalita ovzduší .....	60
12.3 Odpadové hospodářství .....	61
12.4 Kvalita vody .....	62
<b>SEZNAM TABULEK.....</b>	<b>64</b>
<b>SEZNAM GRAFŮ.....</b>	<b>65</b>
<b>SEZNAM OBRÁZKŮ .....</b>	<b>65</b>

## 1. Úvod

Jedním z důležitých kroků při přípravě rozvojových dokumentů města je analýza výchozího stavu. Dokument „Profil města“ poskytuje ucelený přehled o jednotlivých složkách života města Jevíčko. Obsahuje mimo jiné komplexní údaje o obyvatelstvu, pracovní síle, zaměstnanosti, bydlení, místní ekonomice a hospodaření města, infrastruktuře, životním prostředí, kvalitě života ve městě a mnoho dalších.

Při tvorbě „Profilu města“ jsme vycházeli z dostupných a nejnovějších údajů poskytnutých odbory městského úřadu, Českým statistickým úřadem, Úřadem práce, správci sítí a dalšími úřady a institucemi ve městě, vč. soukromých subjektů. Protože celá řada dat je velmi „živých“, je pochopitelné, že „Profil města“ nemůže být statickým materiálem.

„Profil města“ je pouze jedním z dílčích dokumentů celkového Strategického plánu rozvoje města Jevíčko na léta 2009 - 2015.

Uvítáme další náměty na zpřesnění nebo doplnění dat a informací v „Profilu města“. Věříme, že svým zaměřením a širí záběru se stane cenným informačním zdrojem pro občany, investory vstupující do města i širokou veřejnost.

Bližší informace k rozvojovým dokumentům města jsou k dispozici na [www.jevicko.cz](http://www.jevicko.cz), nebo na Městském úřadu Jevíčko, v kanceláři starosty města.

## 2. Město Jevíčko

### 2.1 Forma organizace, předmět činnosti

Město Jevíčko vzniklo jako územní samosprávná jednotka v souladu s § 1 a § 2 zákona č. 367/1990 Sb., o obcích, v platném znění ke dni a dle § 4 tohoto zákona vystupuje v právních vztazích svým jménem a nese odpovědnost z těchto vztahů vyplývající, tedy je právnickou osobou ve smyslu § 18 odst. 2 písm. c) zákona č. 40/1964 Sb., občanského zákoníku, v platném znění, a to právnickou osobou s plnou právní subjektivitou. Posláním města je zajištění veřejné správy na svém území, případně výkon státní správy v územním obvodu, za podmínek stanovených zákony ( viz zejména hlava sedmá Ústavy ČR, § 14 a § 21 zákona o obcích ). Je samostatnou účetní jednotkou, jenž vede podvojný účetnictví v souladu s Opatřením Ministerstva financí ČR, kterým se stanoví účtová osnova a postupy účtování pro územní samosprávné celky. Příjmy a výdaje jsou sledovány odděleně, v povinném členění podle platné rozpočtové skladby. Hospodaření s rozpočtovými prostředky města je zajišťováno v působnosti a odpovědnosti jednotlivých odborů Městského úřadu Jevíčko (členění dle rozpočtových oddílů).

#### Základní charakteristika města:

- Rozloha: 2324,9 ha
- Počet částí města: 3
- Počet obyvatel: 2 878 (k 1. 1. 2008)
- První písemná zpráva: 1 200
- Nadmořská výška: 360 m n.m.
- Počet podnikatelských subjektů: 531 (k 31. 12. 2006)

Město Jevíčko se administrativně dělí do tří městských částí: Jevíčko – město, Jevíčko - předměstí a Zadní Arnoštov.

#### Symboly města:



**Znak města Jevíčko** - Markraběcí stříbrně a červeně šachovaná orlice vpravo hledící, v modrém poli, se zlatou korunkou a zbrojí (tj. zobákem a spáry). Na prsou má štítek s písmenem "G" (značí v novočeštině "J"). O udělení městského znaku nemáme žádné zprávy, pravděpodobně se tak stalo v 13. stol.



**Prapor města** - Prapor města Jevíčka byl slavnostně vysvěcen v červnu 2008.

Město Jevíčko je zřizovatelem čtyř příspěvkových organizací. Město je také vlastníkem majetkových podílů ve firmách

**Příspěvkové organizace města Jevíčko:**

- Mateřská škola Jevíčko, K. H. Borovského 586, 569 43 Jevíčko
- Podnik bytového hospodářství města Jevíčko, Barvířská 560
- Základní škola a Zvláštní škola Jevíčko, U Zámečku 784, 569 43 Jevíčko

Město Jevíčko na základě Hlavy IV. zákona č. 128/2000 Sb. o obcích, ve znění pozdějších předpisů zřizuje v rámci samostatné působnosti orgány, které jsou složeny z volených zástupců města. Město má řádně voleno zastupitelstvo města a ve městě je jako výkonný orgán ustanovena Rada města Jevíčko.

Zastupitelstvo města Jevíčko představuje volené představitele z řad občanů města, kteří jsou zvoleny na základě voleb konaných v čtyřletém cyklu. Ve volebním období 2006 - 2010 je zvoleno Zastupitelstvo města v počtu 15 volených zástupců. V průběhu vzdali mandátu 13

Zastupitelstvo města zřizuje jako své iniciativní a kontrolní orgány výbory (dle § 84 odst. 2 písm. o) a p) a § 117 odstavce 1 a 2 zákona č. 128/2000 Sb., v platném znění).

**Výbory Zastupitelstva města:**

- Kontrolní výbor
- Finanční výbor

Ve městě je ustanovena Rada, která je výkonným orgánem v oblasti samostatné působnosti a za její výkon odpovídá zastupitelstvu. Rada města Jevíčko má 5 členů. Rada obce může zřídit jako své iniciativní a poradní orgány komise (dle § 102 odst. 2 písm. h) a § 122 odst. 1 zákona č. 128/2000 Sb., v platném znění).

**Komise Rady města:**

- Komise stavební
- Komise životního prostředí
- Komise bytová a sociální
- Komise mládeže a sportu
- Komise kulturní, cestovního ruchu a regionálního rozvoje
- Komise pro výchovu a vzdělávání
- Sbor pro občanské záležitosti
- Osadní výbor Zadního Arnoštova

## 2.2 Městský úřad Jevíčko

Záležitosti města jsou spravovány prostřednictvím Městského úřadu. Působnost úřadu je vymezena následovně:

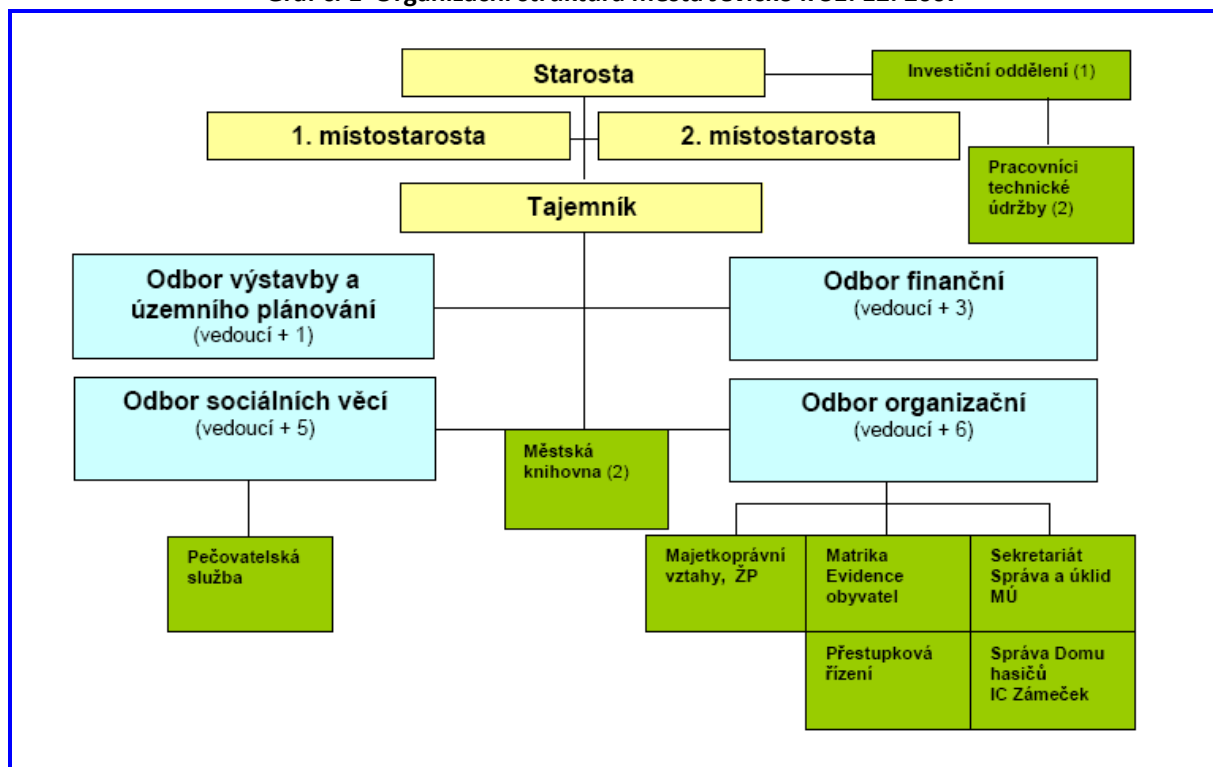
- V oblasti samostatné působnosti města úřad:
  - a) plní úkoly, které mu uložilo Zastupitelstvo města Jevíčko nebo Rada města Jevíčko,

- b) pomáhá výborům Zastupitelstva města Jevíčko a komisím Rady města Jevíčko v jejich činnosti, a to v souladu s jednacími řády těchto orgánů.
- V oblasti přenesené působnosti města vykonává městský úřad státní správu:
  - a) v základním rozsahu s výjimkou věcí, které patří do působnosti jiného orgánu města,
  - b) v rozsahu pověřeného obecního úřadu (obce II. stupně) – stavební úřad dle zákona č. 183/2006 Sb. pro následující katastrální území o ploše cca 15 230 ha s počtem obyvatel cca 6800.

Městský úřad vydává rozhodnutí podle ustanovení § 15 odst.1 zákona č. 106/1999 Sb., o svobodném přístupu k informacím, ve znění pozdějších předpisů. Městský úřad Jevíčko je sídlem agendy Czech point. *Czech POINT* je asistovaným místem výkonu veřejné správy, kde může občan získat ověřený výpis ze čtyř základních registrů - *katastru nemovitostí - výpis listu vlastnictví, obchodního rejstříku, živnostenského rejstříku, rejstříku trestů.*

Městský úřad zaměstnává k 1.1.2008 celkem 25 zaměstnanců a dle platného organizačního řádu se člení na odbory. Celkem jsou na městském úřadu Jevíčko 4 samostatné odbory (viz. následující obrázek).

Graf č. 1 Organizační struktura města Jevíčko k 31. 12. 2007



Zdroj: MěÚ Jevíčko, 2008

## 2.3 Historie města

Jevíčko je přirozeným centrem oblasti nazývané Malá Haná. První zmínka o městě pochází z roku 1249. Jevíčko bylo plánovitě založeno na oválném půdorysu, který byl přizpůsoben návrší obtékaném říčkou Jevíčkou. V jeho středu vzniklo téměř čtvercové náměstí, ze kterého se rozbíhá pravidelná síť ulic. Jevíčko leželo na obchodní cestě spojující Prahu s Brnem a Olomoucí, takže mělo vhodné předpoklady pro další rozvoj. Roku 1258 povýšil Přemysl Otakar II obec Jevíčko na město. Počátkem 15. století bylo město





obeahnáno kamennými hradbami se čtyřmi branami nými podle světových stran. Za hustitských válek bylo město několikrát dobyto a vypáleno. Tragédií pro město byla také třicetiletá válka, roku 1646 město dobývají Švédové. Po válce město uhájilo svá privilegia pouze pod podmínkou, že se zde nebude zdržovat žádný protestant. Roku 1680 zemřelo při morové epidemii téměř 400 obyvatel města. V 18. století za josefinských reforem byl zrušen augustiniánský klášter a panský dvůr a jeho pozemky byly rozparcelovány a prodány. Před druhou světovou válkou žila ve městě početná židovská komunita a německá menšina. Na náměstí si můžeme prohlédnout morový sloup z

roku 1714 s Pietou z roku 1811, sochu sv. Jana Nepomuckého z roku 1730 a kašnu. Stojí zde rovněž socha T.G.Masaryka z roku 1930, která byla za okupace ukrývána. Nejvýznamnější církevní památkou je bezesporu kostel Nanebevzetí Panny Marie, který byl původně součástí konventu augustiniánů založeného v letech 1353 až 1372. V letech 1762 až 1766 byl kostel stržen a nahrazen dnešní stavbou, která vznikla podle plánů architekta Pavla Merty z Boskovic. Karel Vincenc z Neuburgu nechal v severní části přistavět kapli Bolestné Matky Boží s hrobkou Salm-Neuburgů. Součástí interiéru kostela je pozdně gotická socha Panny Marie umístěná v nice hlavního oltáře, která byla do Jevíčka přenesena roku 1617. Zajímavou památkou je zasklená rakev s rokokovou figurinou sv. Vikotra pocházející z počátku 18. století. U kostela se nachází barokní budova bývalého klášterního konventu s ozdobným portálem a znakem Markrabství moravského s letopočtem 1593. V blízkosti kostela se nachází městská věž, zdaleka viditelná dominanta města, která byla původně součástí městského opevnění. Roku 1593 byla věž zvýšena na dnešních 50 metrů, zakončená cibulovitou bání. Městské hradby ve 14. století nahradily původní palisádové opevnění. Měřily přibližně 1 km a jejich součástí byly čtyři brány. Část městských hradeb se dochovala v Okružní ulici. V Soudní ulici si můžeme prohlédnout židovskou synagogu. Byla postavena roku 1794 z materiálu ze zbořeného farního kostela a nahradila původní dřevěnou synagogu. Dnes patří církvi Československé husitské a konají se zde koncerty a výstavy.

## 2.4 Poloha a vztahy

Město Jevíčko je přirozeným i hospodářským středem půvabné oblasti, nazývané pro svou mimořádnou úrodnost Malá Haná. Tato oblast se rozprostírá od Boskovic k Městečku Trnávce, tj. v délce 25 km a v šířce 3 - 5 km. Nížina Malá Haná, obklopená zalesněnými kopci, je součástí dlouhého geologického prolomu zv. Boskovičská brázda, který můžeme pozorovat na každé geologické mapě od Žamberku až po rakouský Krems.

Jevíčko je přirozeným spádovým územím pro obce ležící na rozhraní tří krajů (Pardubického, Jihomoravského a Olomouckého) a na rozhraní dvou kulturních regionů (Českomoravského pomezí a Hané). Region Jevíčko zahrnuje 12 obcí vyplňující jihovýchodní část okresu Svitavy a svým vymezením odpovídá správnímu obvodu pověřeného obecního úřadu Jevíčko.

V rámci České republiky je poloha regionu méně příznivá, neboť jeho centrum leží cca 30 km od města Svitavy, 20 km od města Moravská Třebová a 85 km od krajského města Pardubice. Periferní poloha v rámci Pardubického kraje předurčuje vznik regionálních problémů, které jsou těžko odstranitelné (např. nízká ekonomická aktivita obyvatel, orientace na primární sektor, vyšší nezaměstnanost apod.).

Jevíčko je součástí Pardubického kraje, který patří z hlediska polohy, dopravní dostupnosti a ekonomické síly k podprůměrným regionům ČR. Význam kraje umocňuje pouze dopravní železniční spojení – krajem prochází nejvytíženější první železniční koridor v trase Přelouč – Rozhraní. V České Třebové (cca 40 km od Jevíčka) navazuje na koridor odbočná regionální trať č. 262 (Česká Třebová – Chornice), která prochází městem Jevíčko a zajišťuje tak spojení s významnými sídly v ČR.

## 2. 5 Fyzicko-geografické podmínky

Krajina v bezprostředním okolí města Jevíčko, jakož i celého regionu je poměrně členitá. Mírně zvlněný reliéf území je vytvářen několika geomorfologickými soustavami, které utvářejí celkový charakter oblasti.

### 2. 5.1 Geomorfologie

Z hlediska geomorfologického se území Jevíčska nachází na styku dvou geomorfologických soustav – Česká tabule a Sudetská soustava. Pokud bychom detailněji analyzovali geomorfologické členění, tak přímo město Jevíčko leží v Jevíčské sníženině, která je součástí podsoustavy Malá Haná. Hranice mezi geomorfologickými celky probíhají převážně v severojižním směru a je pro ně typické střídání nesouměrných synklinál a antiklinál. Nejvyšším bodem v okolí města je vrchol Hušák (625,8 m n.m.), který se nachází severním směrem od města a je součástí Podorlické pahorkatiny. Nejvýznamnější geomorfologické celky v oblasti města Jevíčko jsou: **Boskovická brázda** a **Podorlická pahorkatina**.

Významným geomorfologickým celkem nacházejícím se v bezprostředním okolí města Jevíčko je **Boskovická brázda**. Boskovická brázda představuje 4-6 km širokou asymetrickou příkopovou propadlinu ssv. – jžz. směru situovanou na východním okraji Českého masivu. Probíhá od Moravského Krumlova, přes Ivančice, Rosice, Boskovice k Jevíčku. Na JV hranici s brněnským masivem, na SZ sousedí s horninami moravika. Boskovická brázda byla vyvrátněna již v prekambriu. Nejvýznamnější pohyby probíhaly na zlomech boskovické brázdy v závěru variského geotektonického cyklu ve svrchním karbonu a spodním permu. S uvedenými pohyby souviselo postupné zahlubování brázdy, a to zejména v úseku rosicko-oslavanském a letovickém, které jsou v současnosti navzájem odděleny tzv. tišnovským prahem. Od podorlického permu je boskovická brázda oddělena na severu tzv. malonínskou elevací. Synsedimentační a postsedimentační pohyby způsobily přesmyk brněnského masivu přes východní okraj pánve. Podloží boskovické brázdy tvoří geologické jednotky moldanubika, moravika a brunovistulika a plášťové horniny představované kulmskými drobnými. Boskovická brázda je rozdělena na dva podcelky: Oslavanská brázda a Malá Haná.

Geomorfologickým celkem v západní části města Jevíčka je Podorlická pahorkatina. Podorlická pahorkatina je geologicky různorodý geomorfologický celek táhnoucí se z okolí Jevíčka k Náchodu. Zaujímá poměrně rozsáhlé území protažené od severozápadu (mezi Hronovem a Červeným Kostelcem) k jihovýchodu (Moravská Třebová a Jevíčko) v délce 110 km a šířce 10-15 km. Tvoří předěl mezi Orlickými horami, Zábřežskou vrchovinou a Českou tabulí. Geologicky velmi pestrá oblast budovaná krystalickými horninami a prvohorními, druhohorními místy i třetihorními sedimenty. Dnešní tvář reliéfu Orlického podhůří podmínily především saxonské tektonické poruchy, opakující se během třetihor na dřívě založených varijských zlomech. Působením vnějších vlivů byly částečně denudovány (odneseny) mladší křídové vrstvy a obnaženy horniny krystalinika. Původní geologické poměry však dodnes připomínají tzv. epigenetická říční údolí, probíhající napříč geologickou strukturou. Například Metuje u Nového Města se původně zařizla do málo odolných sedimentů a po jejich odnosu se za současného výzdvihu této oblasti zahluvovala do fylitového pláště krystalinika, takže vytvořila úzké skalnaté údolí (Peklo). Podorlická pahorkatina se dále dělí do tří podcelků - Náchodská vrchovina, Žamberecká pahorkatina a Moravskotřebovská pahorkatina.

### 2.5.2 Klimatologie

Region Jevíčska náleží území do MT9, tj. do mírně teplé oblasti charakterizované poměrně značným počtem letních dnů (40 – 50) s průměrnou teplotou nad 10°C a více, průměrnou červencovou teplotou 17 – 18°C s poměrně krátkým mírným jarem a podzimem. Průměrná roční teplota vyšší než 7°C. Počet letních dnů s teplotou nad 20°C je v průměru 34, přičemž první letní den se dostavuje v první polovině května, poslední v polovině září. První mráz na Malé Hané přichází od 8. 10. do 11. 11., poslední od 4. do 7. 5. Sněhová pokrývka bývá průměrně přes 80 dní v roce. Roční množství srážek je od 630 do 700 mm. Měsíční

srážkové maximum je v červenci, v Jevíčku přes 90 mm. Počet dnů, v nichž jsou srážky vyšší než 1 mm je přes 120. Nejjasněji je v srpnu, průměrně 48 % oblohy je zataženo, v prosinci je to 77 % oblohy. Bezmráčných dnů je 40 v roce, oblačných asi 160. Sluneční svit představuje roční hodnotu 1700 hodin. Průměrně 4 % v roce je bezvětrí. Převládající směr větrů je západní (26,8 %), SZ větry (14,3 %) převládají na jaře, JZ (16,8 %) a J (3,3 %) převládají v zimních měsících.

### 2.5.3 Hydrologie

Město i převážná část regionu náleží do povodí řeky Moravy. Správcem vodních toků je Povodí Moravy s.p. Brno. Osu celého regionu tvoří řeky **Malonínský potok** a **Jevíčka**.

Samotná Jevíčka pramení nedaleko obce Malé Roudky a protéká přes město Velké Opatovice. V oblasti Zámostí se do Jevíčky vlévá Uhřický potok a západně od Jaroměřic v oblasti Tyršovy plovárny také Úsobrnský potok. Řeka Jevíčka obtéká město východním směrem v oblasti mezi železniční tratí č. 262 a samotným intravilánem města. Dále protéká západním směrem od obce Biskupice, kde v lokalitě Biskupického mlýna přibírá Biskupický potok. Posléze mezi Chornicí a Lázy se do Jevíčky vlévá Nectava. U Petrůvky řeka svoji pouť končí a vlévá se do řeky Třebůvky, která dále pokračuje údolím až do Kostic a Mohelnice, kde se vlévá do Moravy.

Malonínský potok je nejdelší vodní tok na katastru města Jevíčka a má značně dlouhé úvodí. Pramení až na nejjižnějších svazích Hřebče západně od Křenova. Protéká malým rybníčkem u křenovského hřiště, jižním směrem sleduje silnici Křenov – Šnekov, při dešti často zlobí a tuto cestu zaplavuje. Protéká Šnekovem, na okraji Březiny mění směr a známým údolím teče do Bělé u Jevíčka. Zde rozděluje tuto obec na Malonín a vlastní Bělou, při čemž na mapách nese název Malonínský potok. Dále teče kolem bývalého mlýna a okrajem Smolné, před Smolenskou přehradou se potok dotýká krajské hranice, protéká přehradou, nabere východní směr, přetíná bývalou dálnici a z jihu obtéká město Jevíčko. Teče za jižní průmyslovou zónou, dále přes jaromeřickou silnici a blízko ASCI se spojuje s Jevíčkou.

Z hlediska plošných vodních ploch je nejvýznamnější Smolenská přehrada. **Vodní nádrž Smolná** leží na Malonínském potoce západním směrem od města Jevíčko. Nádrž je součástí velkého melioračního díla, budovaného na Malé Hané v letech 1925 – 1933. Objem nádrže je cca 110 000 m<sup>3</sup> vody a pro svoji nižší čistotu není vhodná ke koupání. Přesto se kolem nádrže vytvořila specifická rekreační oblast prezentovaná především chatovou a zahrádkářskou zástavbou s převážně rekreačním charakterem.

Kromě Smolenské přehrady byla přímo v Jevíčku vybudována nádrž ve Žlibkách (obsah 9 300 m<sup>3</sup>), která dnes slouží k rekreačním účelům. Významným vodním krajinnotvorným prvkem okolí Jevíčka bývaly také četné mokřady. Do dnešních dnů se bohužel zachoval pouze jediný a to tzv. Finsterlova hlubina - vodní plocha o rozměrech cca 75 x 70 metrů.

### 2.5.4 Pedologie

Jevíčsko se vyznačuje pestrým geologickým podložím a geomorfologickou členitostí. Vzájemně s přechodným rázem klimatu podmiňují rozmanitost půdních vlastností. Převažujícím útvarem je útvar permokarbonský, zastoupený ponejvíc pískovci, jen místy nacházíme slepenec. V západní části Jevíčka se vyskytují křídové opuky a tvrdé slínovce v Českém masivu. V malém množství jsou zastoupeny svahoviny z převážně kyselého materiálu. Podél řeky Jevíčky a Malonínského potoka se vyskytují nevápnité nivní uloženiny a to především v místech s nepropustnými vrstvami v půdním profilu. Na těchto oglejených půdách se nacházejí především louky. Na odvápněných rendzinách se nacházejí hlinité půdy blízké se svou úrodností hnědozemním středoevropským půdám. Tyto půdy byly po odlesnění přeměněny v zemědělskou ornou půdu a v luční půdu. Zbytky lesů jsou buď na půdách pro zemědělství méně vhodných, nebo na svazích. Půdotvornými písčitymi horninami jsou podmíněny slabě podzolované půdy nacházející se v nadmořské výšce 300 – 350 m. V nižší opukové části se na plošinách negativních tvarů a mírných svazích vyskytují především ilimerizované půdy, méně oglejené slínovatky, pseudogleje a semigleje, do 1 % hnědé gleje, cca 1 % tvoří půdy nevyvinuté. Půdy slínovatky jsou typické pro kopce v okolí Jevíčka, dokonce daly jednomu z nich jméno – Červený kopec, lidově „Červeňák“.

### 3. Administrativní význam města Jevíčko

#### 3.1 Obec s pověřeným obecním úřadem Jevíčko

Jako pověřený obecní úřad je pro účel výkonu přenesené působnosti označován v zákonech a jiných právních předpisech úřad obce stanovené zákonem (příloha č. 1 k zákonu č. 314/2002 Sb.). Blíže zákon č. 128/2000 Sb., o obcích, ve znění pozdějších změn. Správní obvody pověřených obecních úřadů byly stanoveny vyhláškou Ministerstva vnitra č. 388/2002 Sb. a aktualizovány vyhláškou Ministerstva vnitra č. 388/2004 Sb. Pověřený obecní úřad rozhoduje v prvním stupni ve správním řízení o právech a právech stanovených povinnostech fyzických a právnických osob.

V rámci vykonávání agendy samosprávných činností má město Jevíčko význam pro okolní obce, kdy Městský úřad Jevíčko vykonává agendu stavebního úřadu a matriky pro následující obce v okolí města - Bělá u Jevíčka, Biskupce, Březina, Březinky, Hartinkov, Chornice, Jaroměřice, Jevíčko, Slatina, Víška u Jevíčka, Vrážné a Vysoká.

Odbor výstavby a územního plánování zajišťoval v roce 2007 výkon státní správy podle zákona č. 183/2006 Sb. pro katastrální území o ploše cca 15 230 ha s počtem obyvatel cca 6800.

#### 3.2 Správní obvod obce s rozšířenou působností Moravská Třebová

**Správní obvod Moravská Třebová** tvoří jihovýchodní výběžek Pardubického kraje. Svojí východní částí hraničí s obcemi Olomouckého kraje, na jihu je obklopen obcemi kraje Jihomoravského. Ze západní strany sousedí se Svitavskem a na severu s Lanškrounskem. Moravskotřebovsko je druhým největším správním obvodem, svojí rozlohou 41 730 ha zaujímá 9,2 % území kraje. Ve 33 obcích, které tvoří správní obvod, žilo k 31. 12. 2007 celkem 27 300 obyvatel (5,3 % obyvatelstva kraje). Hustota zalidnění 65,4 osob/km<sup>2</sup> je druhá nejnižší po Králicku. Ve dvou městech – Moravské Třebové a Jevíčku – žije polovina obyvatel správního obvodu. Správní území je dále členěno na dvě spádové oblasti pověřených obecních úřadů, jejichž sídla jsou v uvedených městech.

Moravskotřebovsko je regionem s nejhroší situací na trhu práce v kraji. Míra nezaměstnanosti téměř dvakrát převyšuje krajský průměr, ke konci roku 2007 činila 11,8 %. Podle výsledků posledního sčítání lidu v roce 2001 činil podíl osob se základním vzděláním včetně neukončeného mezi patnáctiletými a staršími 28 %, což byla druhá nejvyšší hodnota v kraji po Králicku. Odvětvové zaměření zaměstnanosti se vyznačuje značně podprůměrným zastoupením ekonomicky aktivního obyvatelstva ve službách. Ve struktuře bytového fondu tvoří byty obydlené dvěma a více domácnostmi 11,3 % (nejvyšší podíl mezi správními obvody v kraji).

#### **Seznam obcí v pověřeném obvodu:**

Bělá u Jevíčka, Bezděčín u Trnávky, Biskupce, Borušov, Březina, Březinky, Dětrichov u Moravské Třebové, Dlouhá Loučka, Gruna, Hartinkov, Chornice, Janůvky, Jaroměřice, **Jevíčko**, Koruna, Křenov, Kunčina, Linhartice, Malíkov, Městečko Trnávka, Mladějov na Moravě, Moravská Třebová, Radkov, Rozstání, Rychnov na Moravě, Slatina, Staré Město, Třebařov, Útěchov, Víška u Jevíčka, Vranová Lhota, Vrážné a Vysoká.

Obrázek č. 1 Správní obvod Moravská Třebová



Zdroj: [www.pardubice.czso.cz](http://www.pardubice.czso.cz), 2008

### 3.3 Region Moravskotřebovska a Jevíčska

**Mikroregion Moravskotřebovska a Jevíčska** zaujímá jihovýchodní část okresu Svitavy (Pardubický kraj). V tomto území o rozloze cca 420 km<sup>2</sup> založila v roce 1999 dvě spádová města a 28 vesnic Sdružení obcí Moravskotřebovska a Jevíčska čítající okolo 28 tisíc obyvatel. V roce 2001 se sdružení obcí transformovalo s přechodem veškerého majetku, závazků, pohledávek, práv a povinností na svazek obcí s názvem Region Moravskotřebovska a Jevíčska, který je dnes tvořený 33 členskými obcemi: Bělá u Jevíčka, Bezděčín u Trnávky, Biskupice, Borušov, Březina, Březinky, Děřichov, Dlouhá Loučka, Gruna, Hartinkov, Chornice, Janůvky, Jaroměřice, Jevíčko, Koruna, Křenov, Kunčina, Linhartice, Malíkov, Městečko Trnávka, Mladějov na Moravě, Moravská Třebová, Radkov, Rozstání, Rychnov na Moravě, Slatina, Staré Město, Třebovov, Útěchov, Víska u Jevíčka, Vranová Lhota, Vrážné a Vysoká.

Vlastní charakter regionu, kvalitní životní prostředí a kvalifikovaná pracovní síla představují velký potenciál pro rozvoj podnikání v tradičních i nových odvětvích, v produktivním zemědělství, ale i pro rozvoj turistiky a cestovního ruchu.

Předmětem činnosti svazku obcí je hájení oprávněných ekonomických, sociálních, společenských a kulturních zájmů obyvatel regionu a řešení problémů, přesahujících rámec a možnosti jednotlivých obcí. Tento předmět činnosti je naplňován zejména realizací strategického plánu rozvoje a ostatních úkolů, stanovených v ročních plánech činnosti správními orgány svazku.

Dle rozhodnutí Vlády ČR ze dne 26. října 1998 č. 707 byly na území České republiky vymezeny tzv. NUTS (La Nomenclature des Unités Territoriales Statistiques). Tyto statistické jednotky budou základními územními jednotkami, dle kterých bude regionálně diferencován přístup k jednotlivým územním a samosprávným celkům České republiky. Vazby ve vztahu k NUTS I-IV a mikroregionu MTJ znázorňuje následující tabulka :



Tabulka č. 1 Vazby regionu MTJ ve vztahu k NUTS I-V

Řešený územní celek	NUTS I	NUTS II	NUTS III	NUTS IV	NUTS V
Region MTJ	Česká republika	Severovýchod	Pardubický kraj	Okres Svitavy	Jevíčko

Zdroj : SPR mikroregionu MTJ, 1999

### 3.4 Okres Svitavy

**Okres Svitavy** vznikl jako správní celek v dnešní podobě v roce 1960 sloučením převážně části čtyř bývalých okresů: Litomyšl, Moravská Třebová, Polička a Svitavy. Tvoří jihovýchodní výběžek Pardubického kraje. Svoji rozlohou 1 335 km<sup>2</sup> je největším okresem v kraji, na jeho rozloze se podílí 29,5 %. Hustota zalidnění 77 obyvatel na km<sup>2</sup> je v kraji nejnižší. Je vnitrozemským okresem, na východě sousedí s Olomouckým krajem, na jihu s Jihomoravským krajem a s krajem Vysočina, na západě a na severu hraničí s okresy Pardubického kraje (Chrudim a Ústí nad Orlicí).

Území okresu leží v nadmořské výšce od 270 m (místo, na kterém opouští řeka Loučná území okresu) po 778 m (katastr obce Pustá Rybná). Převážná část okresu je tvořena Svitavskou pahorkatinou, na jihozápad zasahuje Hornosvratecká vrchovina (Žďárské vrchy). Východní část okresu je tvořena Moravskotřebovskou pahorkatinou a na jihovýchodě je Malá Haná (součást Boskovické brázdy).

Z celkové rozlohy okresu tvoří zemědělská půda 81 360 hektarů, z toho orná 61 446 ha, trvalé travní porosty 16 580 ha, sady a zahrady 3 334 ha, vodní plochy 954 ha. Na lesní půdu připadá 31 % rozlohy okresu. Administrativně byl okres k datu sčítání rozdělen na 113 obcí, z toho 7 měst. Od předcházejícího sčítání přibyla dvě – v roce 1994 se k pěti městům připojilo Bystré a od listopadu 1999 Březová nad Svitavou.

Výrobní charakter okresu je smíšený, podíl zemědělství na krajské produkci je vyšší než podíl průmyslu. Průmysl není v okrese orientován jednostranně, struktura oborů je poměrně pestrá. Rozhodující objem výroby připadal v předchozích letech na potravinářské a textilní závody, v poslední době však význam textilu poklesl. Naproti tomu stále roste podíl výroby skleněných vláken. Výrazné zastoupení má též kovovýroba, strojírenství a výroba dopravních prostředků včetně příslušenství. Menšího rozsahu je dřevovýroba, polygrafie, výroba žáruvzdorných materiálů, konfekčních výrobků a speciální obuvi.

Již od roku 1992 se svitavský okres řadil mezi okresy s nejvyšší nezaměstnaností v republice. Jeho postavení se v roce 1998 zlepšilo tím, že v řadě okresů rostla nezaměstnanost rychleji. Z celkového počtu práce-schopného obyvatelstva hledal v okrese ve druhé polovině 90. let práci každý devátý. Nejhorší situace byla koncem roku 2000 na Moravskotřebovsku s mírou nezaměstnanosti mužů 14,9 %. Specifická situace byla na Litomyšlsku – nízká nezaměstnanost mužů byla provázena vysokou nezaměstnaností žen.

K turisticky atraktivním místům okresu patří hrad Svojanov, dochované středověké opevnění města Poličky a renesanční městské jádro Moravské Třebové, které je městskou památkovou rezervací. V roce 1970 byla nejzápadnější část okresu zařazena do Chráněné krajinné oblasti Žďárské vrchy. Další rozvoj cestovního ruchu podpořilo zařazení zámeckého areálu v Litomyšli na Seznam světového dědictví UNESCO v roce 1999, přitom již dříve byla Litomyšl městskou památkovou rezervací. K rozvoji turistiky v oblasti Touloucových Maštálí na pomezí svitavského a chrudimského okresu přispělo vybudování několika nových rozhleden. Krásy jižní části okresu umožňuje objevovat „Dobře utajená rozhledna Jára Cimrmana“ u Březové nad Svitavou.

Obrázek č. 2 Mapa okresu Svitavy



### 3.5 Pardubický kraj

**Pardubický kraj** je územně správní jednotkou České republiky, která vznikla 1.1. 2000 na základě ústavního zákona č. 347/1997 Sb. o krajích. Pardubický kraj leží ve východní části Čech, s centrem 120 km východně od hlavního města Prahy a spolu s krajem Královéhradeckým a Libereckým tvoří region soudržnosti NUTS II Severovýchod. Polohu kraje dále definují sousedící kraje – Středočeský, Královéhradecký, Olomoucký, Jihomoravský a Vysočina. Území kraje se rozkládá na východě České kotliny. Část severovýchodní hranice kraje je zároveň i státní česko – polskou hranicí, východ je ohraničen jižní částí Orlických hor, horským masívem Králického Sněžníku a nejzápadnějšími svahy Hrubého Jeseníku, jih a jihovýchod je lemován vrchovinnými oblastmi Žďárských vrchů a Železných hor, střed a západ kraje je tvořen řekou Labe a úrodnou Polabskou nížinou. Hospodářský význam kraje určují především průmyslové podniky zaměřené na průmysl elektrotechnický, chemický, textilní, strojírenský, energetiku a stavebnictví.

Celostátní význam Pardubického kraje je zdůrazněn tratí evropského železničního rychlostního koridoru s důležitými křižovatkami Pardubice a Česká Třebová a také splavností horního toku Labe. Významnými energetickými zdroji jsou elektrárny Opatovice a Chvaletice.

Celý region lze charakterizovat jako průmyslově – zemědělský. K vysoce produktivním zemědělským oblastem patří Polabská nížina, která se rozkládá na téměř polovině území kraje. Nejúrodnější část Polabské nížiny zahrnuje Pardubicko, převážná část oblasti je součástí východolabské části České křídové tabule, která se dělí na pánve a tabule modelované především vodními toky.

Pardubický kraj je současně i vysoce zajímavým a atraktivním regionem v oblasti historie, kultury, sportu a společenského dění. Historické a kulturní bohatství kraje je prezentováno velkým počtem zámků, hradů, muzeí, galerií a kulturních akcí; v oblasti sportu vyvíjí činnost regionální sportovní organizace, které zde mají tradici nejen ve vrcholovém sportu, ale také v oblasti sportu pro všechny.

**Základní údaje o Pardubickém kraji (stav k 31. 12. 2007):**

- rozloha: 4 519 km<sup>2</sup> (5,7 % rozlohy ČR) - pátý nejmenší kraj ČR
- počet obyvatel: 511 400 (4,9 % obyvatel ČR)
- hustota zalidnění: 113 ob./ km<sup>2</sup> – pod průměrem ČR (130 ob./ km<sup>2</sup>) i EU (115 ob./ km<sup>2</sup>)
- počet okresů: 4
- počet obcí s rozšířenou působností: 15
- počet obcí: 451 (6. nejvyšší počet obcí mezi 14 kraji ČR)
- z toho status města: 32
- regionální HDP: 69,1 % průměru EU27
- nezaměstnanost: 5,43 % (6. místo mezi kraji ČR)

Pardubický kraj složený ze čtyř okresů – Chrudim, Pardubice, Svitavy a Ústí nad Orlicí – měl k 31. 12. 2007 celkem 451 obcí (6. nejvyšší počet obcí mezi 14 kraji ČR) s 3. nejmenší průměrnou rozlohou katastru obce 10,0 km<sup>2</sup> a průměrným středním počtem 1 128 obyvatel (10. pořadí mezi 14 kraji ČR).

Na území kraje bylo vymezeno 15 obcí s rozšířenou působností a 26 obcí s pověřeným obecním úřadem, které byly doposud stanoveny vyhláškou č. 349/2000 Sb. Na obce s rozšířenou působností byla přímo přenesena část působnosti okresních úřadů, obce s pověřeným obecním úřadem dále vykonávají část přenesené působnosti pro více obcí.

**Obrázek č. 3 Administrativní členění Pardubického kraje**



Zdroj: [www.pardubice.czso.cz](http://www.pardubice.czso.cz), 2008



## 4. Demografická charakteristika města

### 4.1 Historický vývoj městské populace

Retrospektiva vývoje obyvatelstva je významnou součástí studia a hodnocení obyvatelstva jako významného prvku komplexního rozvoje území. Populační řadu lze sledovat již od prvního novodobého sčítání v roce 1869, pro účely demografické analýzy a sledování trendů současného vývoje jsou využity výsledky z posledních sčítání od roku 1930.

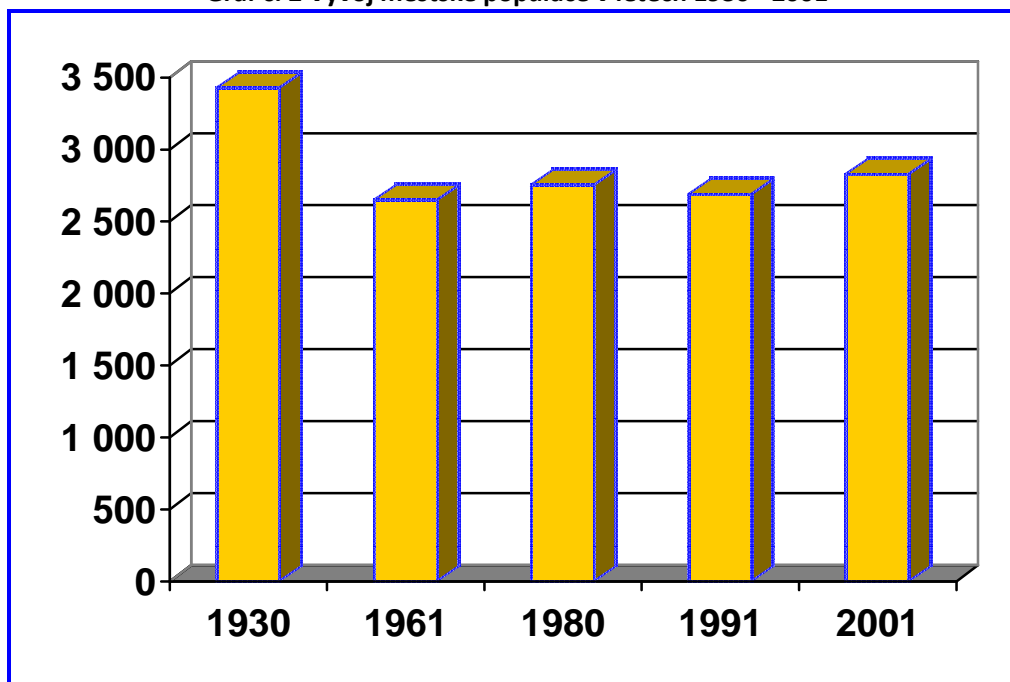
Tabulka č. 2 Vývoj městské populace od roku 1930 do roku 2001

Obec	1930	1961	1980	1991	2001
Jevíčko	3426	2647	2754	2 688	2 829

Zdroj: ČSÚ, 2008

Tempo růstu populace města Jevíčko ve sledovaném období převýšilo nárůst populace v ostatních částech ORP Moravská Třebová. Podle posledních statistických zjišťování žilo na území města k 1. 1. 2001 celkem 2 829 obyvatel (index růstu 2001/1930 = 1,47). Nicméně ještě v 1. polovině minulého století mělo město přes 3 000 obyvatel. Sled historických událostí (především náležitost k Sudetám a následné vysídlování Němců na základě Benešových dekretů) způsobily velkou ztrátu obyvatelstva – pokles pod hranici 3 000 obyvatel. Tuto populační ztrátu město již nedohalo a následky jsou patrné dodnes – nižší ekonomický význam města v rámci Pardubického kraje.

Graf č. 2 Vývoj městské populace v letech 1930 - 2001



Zdroj: ČSÚ, 2008

### 4.2 Současný stav městské populace

Na počátku roku 2008 mělo ve městě Jevíčko trvalý pobyt **2 878** osob. V době posledního *Sčítání lidu, domů a bytů 2001* (dále jen SLDB 2001) žilo na území města 2 829 obyvatel. Město Jevíčko se rozkládá na ploše 2 325 ha, na jeden kilometr čtvereční rozlohy města pak připadá 123 obyvatel. Hustota osídlení

města je nižší v porovnání s republikovým průměrem (131 obyv./km<sup>2</sup>) a vyšší v porovnání s okresním průměrem (120 obyv./km<sup>2</sup>).

**Tabulka č. 3 Vývoj městské populace od roku 2001 do roku 2008 ( k 31.12.)**

Rok	2001	2002	2003	2004	2005	2006	2007	2008
Jevíčko	2 829	2 839	2 886	2 902	2 900	2 871	2 864	2 878

Zdroj: ČSÚ, 2008

V posledních letech od poledního sčítání v roce 2001 lze zaznamenat opět populační růst a možné dosažení hranice 3 000 obyvatel, nicméně od roku 2006 opět dochází ke ztrátě z důvodu ekonomického transformace významných podniků ve městě (např. Gillete Czech s.r.o. DIU Jevíčko, ASTRA a.s.). Pokud bychom v následujících letech předpokládali ekonomický rozvoj města a rozvoj nových podnikatelských subjektů na území města, lze usuzovat že někdy v roce 2020 by město Jevíčko dosáhlo opět hranice 3 000 obyvatel. Přestože celorepublikový trend spěje k trvalému snižování počtu obyvatel, Jevíčko se díky poloze a přírodním faktorům stává populačně silným městem v rámci Pardubického kraje. Populační růst až na tři tisícovou hranici může také zajistit budoucí rozvoj dopravní infrastruktury v blízkosti města.

Vývoj obyvatelstva se v posledních sedmi letech příliš nemění. Stabilní zůstává počet obyvatel pod hranicí 3 000. Populačně nejsilnější byl rok 2004 (2 902 obyvatel). Oproti srovnání roku 2007/2001 dosáhl index růstu hodnoty 1,02, což je značné zpomalení oproti 90. létům.

### 4.3 Struktura obyvatel města Jevíčka

#### Struktura dle pohlaví

V současné době žije ve městě Jevíčko celkem 2 878 osob. Z tohoto počtu je více žen (51,4 %). Osob mužského pohlaví žije ve městě 1 399 obyvatel.

**Tabulka č. 4 Struktura obyvatel podle pohlaví v roce 2008**

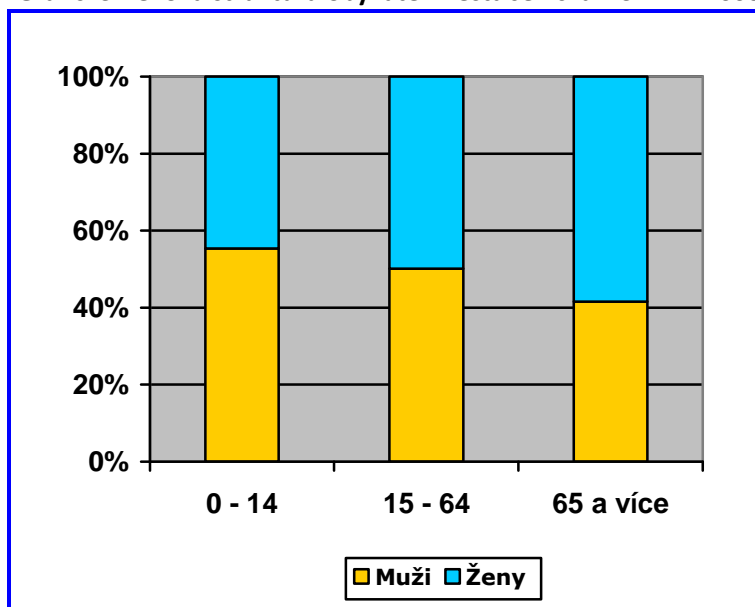
Název obce	Počet obyvatel k 1. 1. 2008		
	celkem	muži	ženy
Jevíčko	2 878	1 399	1 479

Zdroj: ČSÚ, 2008

#### Struktura dle věku

Populace města Jevíčko se vyznačuje progresivní věkovou strukturou, v obyvatelstvu má významné zastoupení především produktivní kategorie obyvatel. Tento stav je však dočasný, předpokládá se, že bude docházet ke stejným změnám, které postihují celou ČR, a těmi jsou výrazný úbytek osob v předproduktivním věku a růst počtu starších obyvatel (tzn. proces stárnutí populace). Druhým významným předpokladem, jenž bude negativně působit na zhoršení demografických poměrů, je nižší porodnost.

Graf č. 3 Věková struktura obyvatel města Jevíčka k 31. 12. 2006



Zdroj: ČSÚ, 2008

Z předchozí grafu je patrný postupný nárůst populace seniorů ve městě, především žen (14,2%). Nicméně stále nejpočetnější skupinou zůstává produktivní věková skupina 15 – 64 (70,5% celkové populace ve městě).

Tabulka č. 5 Obyvatelstvo měst podle pohlaví a věku k 31. 12. 2006

Města	Obyvatelstvo ve věku			Muži ve věku			Ženy ve věku		
	0 - 14	15 - 64	65 a více 65 +	0 - 14	15 - 64	65 a více 65 +	0 - 14	15 - 64	65 a více 65 +
Jevíčko	17,3	70,5	12,2	19,2	70,7	10,1	15,5	70,3	14,2

Zdroj: ČSÚ, 2008

Všeobecný přehled struktury populace dle věku (věkových skupin) podává předchozí tabulka. Nejpočetnější kategorií je skupina osob ve věku 15 až 59 let. Tato kategorie má 70,5% podíl na obyvatelstvu města.

#### 4.4 Pohyb obyvatel

Celkový pohyb populace se skládá ze dvou základních složek, a to z přirozeného pohybu a mechanického pohybu obyvatel, vývoj v letech 2001 – 2006 znázorňuje tabulka.

Tabulka č. 6 Pohyb obyvatel ve městě Jevíčko v období 2001 - 2007

Rok	Živě narození	Zemřelí	Přirozený přírůstek	Přistěhovalí	Vystěhovalí	Migrační saldo	Celkový přírůstek
2001	24	28	-4	20	23	-3	-7
2002	27	32	-5	71	58	13	8
2003	35	22	13	89	55	34	47
2004	35	33	2	84	70	14	16
2005	28	29	-1	68	69	-1	-2
2006	33	38	-5	49	73	-24	-29
2007	31	22	9	87	89	-2	7

Zdroj: ČSÚ, 2008

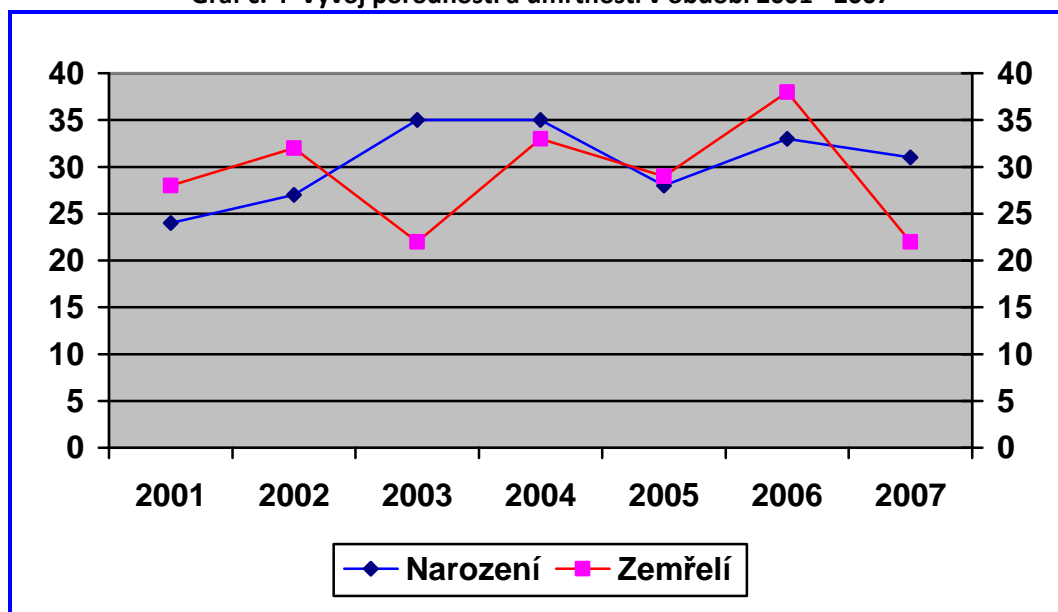
Přirozený pohyb obyvatel, označovaný jako přirozený přírůstek, resp. úbytek obyvatel, charakterizuje přirozenou změnu populace skládající se ze dvou základních procesů, a to z porodnosti a úmrtnosti.

Ve městě docházelo ve sledovaném časovém období sedmi let ke stagnaci porodnosti, docházelo tak ke stejnému trendu ve vývoji porodnosti jako v celé ČR. Během tohoto období došlo v porodnosti města k několika malým výkyvům, avšak žádná ze změn neměla významný vliv na její celkový vývoj. V uplynulých letech získalo Jevíčko díky porodnosti 213 nových občanů. Do budoucna lze očekávat, že bude docházet k dalšímu růstu.

Drobné výkyvy provázely také úmrtnost města, během daného období však vykazovala spíše stagující průběh. Ve sledovaném období pěti let ubylo ve městě díky úmrtnosti 204 obyvatel.

Charakter přirozeného přírůstku města Jevíčka lze charakterizovat následujícím grafem. Nicméně celkově lze zaznamenat pozitivní vývoj v podobě kladného přírůstku obyvatel města (9 obyvatel).

Graf č. 4 Vývoj porodnosti a úmrtnosti v období 2001 - 2007



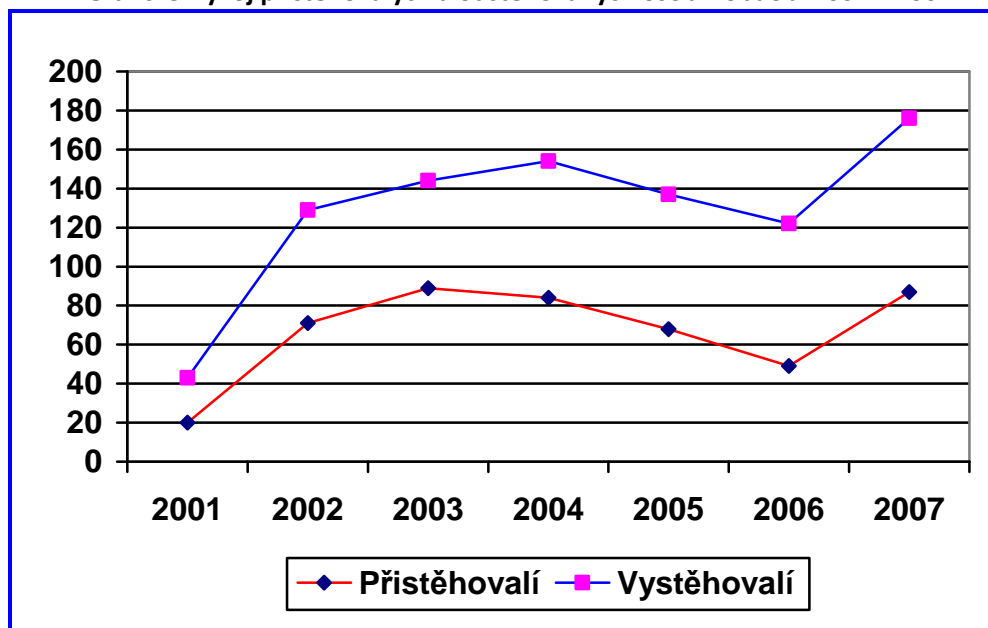
Zdroj: ČSÚ, 2008

Rok 2002 a 2006 znamenal zvýšený nárůst rozdílu počtu zemřelých vůči narozeným. V porovnání s vyšší územními celky je značný nadprůměrně záporný přirozených přírůstek ve všech sledovaných letech, mimo roku 2005, kdy se hranice (-0,1) přirozeného přírůstku pohybovala pod celorepublikovým průměrem.

Mechanický pohyb populace znamená stěhování obyvatel překračující hranice území obce, jde jak o odstředivé tak dostředivé působení. Pro charakterizování procesů spojených se změnou trvalého bydliště dané obce se používá tzv. migrační saldo. To je složeno opět ze dvou základních komponentů, z protisměrného působení imigrace a emigrace. Migrační saldo tak vypovídá o atraktivitě daného místa z pohledu bydlení, přesněji trvalého žití.

Město Jevíčko od roku 2005 populačně ztrácí v důsledku migrace. Ve sledovaném období se projevila záporné migrační saldo, dokonce v roce 2006 dosáhlo -24 obyvatel. Migrační zisk se projevoval v letech 2002 – 2004 v důsledku rostoucí ekonomické prosperity města.

Graf č. 5 Vývoj přistěhovalých a odstěhovaných osob v období 2001 – 2007



Zdroj: ČSÚ, 2008

V uplynulých letech získalo Jevíčko díky porodnosti a přistěhování 681 nových občanů, vlivem úmrtí a vystěhování ve městě ubylo celkem 641 obyvatel. Celkový přírůstek ve sledovaném období je díky těmto faktorům kladný **(+20 obyvatel)**, což dává dobré výchozí předpoklady pro další orientaci města. Především se může jednat o různé zásahy a podpůrné programy ze strany města. Mezi přímé zásahy města patří např. budování volných kapacit pro bydlení ve městě, posílení image města z pohledu trvalého žití, apod. K nepřímým zásahům města patří např. podpora rozvoje podnikatelských aktivit, která s sebou nesou vznik nových pracovních míst, tedy navýšení pracovního kapitálu ve městě. Mezi další nepřímé zásahy patří také zlepšení dopravního spojení s velkými městy, které vytváří lepší podmínky dopravní dostupnost do zaměstnání, atd.

## 4.7 Sociopatologické jevy ve městě

### 4.7.1 Bezpečnostní situace ve městě

Město Jevíčko je bezpečné město bez vážných problémových lokalit a komunitárních společenství. Z hlediska ochrany obyvatel ve městě fungují složky integrovaného záchranného systému (především Policie ČR a Hasičský záchranný sbor ČR, Sbor dobrovolných hasičů ČR).

Bezpečnostní situaci na území města je možno z hlediska vývoje trestné činnosti charakterizovat jako pozitivní, čili mírně narůstající. Nejvýznamnějším rizikem je nárůst počtu restaurací ve městě provozujících hazardní hry v blízkosti centra města. Tato zařízení mohou být z hlediska kriminality a její prevence problémová.

### 4.7.2 Prevence kriminality ve městě

Ve městě působí dostatek organizací, institucí, klubů, středisek, společenství a dalších subjektů, které pro nejmladší obyvatele města realizují různorodé sportovní, kulturní, přírodovědné, technické a další aktivity.

Nedostatkem se může jevit neexistence služebny městské policie, či specializované pozice koordinátora prevence kriminality při MěÚ.

**Orgány spolupracující na bezpečnostní situaci ve městě:**

- Policie ČR
- Hasičský záchranný sbor ČR
- Sbor dobrovolných hasičů ČR

**Nestátní neziskové organizace a zájmová sdružení:**

- TJ SK Jevíčko – oddíl kopané
- TJ Tenis club
- KČT Jevíčko
- Rodinné centrum Palouček
- SOKOL Jevíčko
- SDH Jevíčko
- Rybáři
- Myslivci
- Chovatelé
- Skatuti
- Včelaři

**Církevní organizace a sdružení:**

- Římskokatolická farnost Jevíčko

## 5. Bydlení a urbanismus

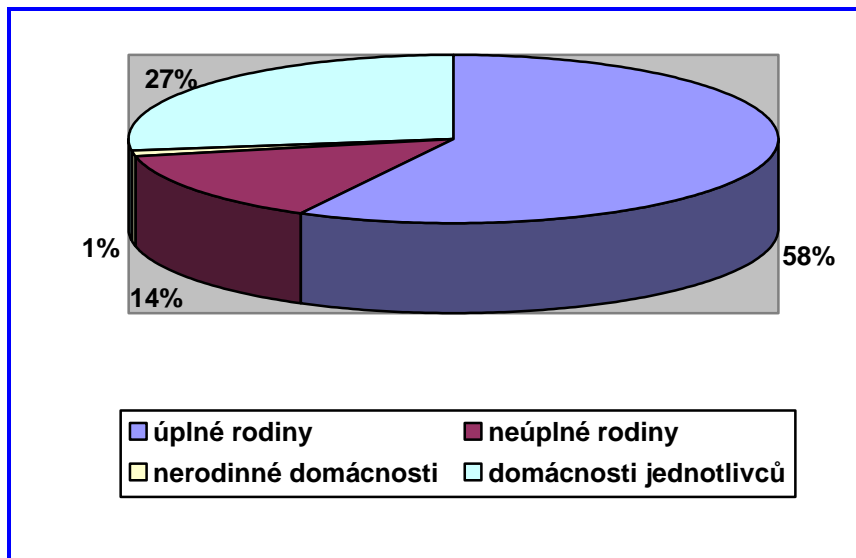
### 5.1 Struktura domácností

Při SLDB v roce 2001 bylo zjištěno, že na území města je 1 011 bytových domácností. Většina bytových domácností je jednomodelová, tzn., že je tvořena jen jednou hospodařící domácností (rodinou), takto hospodaří 93,3% bytových domácností. Vícečlenné hospodařící domácnosti jsou hlavně v rodinných domech, kde existují lepší podmínky pro koexistenci více lidí pohromadě. Většinou jde o mladé rodiny, které jsou především z finančních důvodů nuceny zůstat u rodičů.

Hospodařících domácností je celkově 1 095 (39 462 okres Svitavy), z tohoto celku pak připadá 98,3 % na tzv. jednu cenovnou domácnost (98,2 % okres Svitavy). Ve zbylém procentu pak jde o hospodařící domácnost s více cenovnými domácnostmi (kombinace neúplné rodiny a domácnosti jednotlivce apod.).

V době SLDB v roce 2001 bylo na území města registrováno 1 114 cenovných domácností (40 168 okres Svitavy). Ve struktuře cenovných domácností mají převahu úplné rodiny (viz. graf), druhou největší kategorií jsou pak domácnosti jednotlivců. Úplné rodiny (61%) mají téměř v polovině případů ještě děti závislé na rodině. U kategorie neúplných rodin je podíl závislých dětí menší, a to 62,9%.

Graf č. 6 Struktura cenovných domácností ve městě Jevíčko k 1. 3. 2001



Zdroj: ČSÚ, SLDB, 2001

### 5.2 Domovní fond

Na území města Jevíčko se v roce 2001 nacházelo 714 domů, z tohoto celkového počtu bylo 84,6% domů trvale obydleno (TOD). Využití domovního fondu je ve městě na vyšší úrovni, než jaké je u ostatních srovnávaných územních celků (ČR 82,8% TOD, okres Svitavy 81,4% TOD). Vyšší stupeň obydlenosti je způsoben stále se zvyšující atraktivitou území z pohledu trvalého žití.

Ve městě převažují rodinné domy, které se na celkovém počtu trvale obydlených domů podílejí 75,2%, zbývající podíl pak připadá na bytové domy, které jsou charakteristické pro městskou zástavbu. Relativně nižší podíl bytových domů je dán přirozeným vývojem města a jeho velikostí, tzn. že zde nedošlo k masivní výstavbě panelových sídlišť.

S typem zástavby pak přímo souvisí i velikost domu. V této struktuře převažují 1 až 2 podlažní domy (99,1%), na 3 až 4 podlažní domy pak připadá 6,5% (jde zejména o staré činžovní domy). Zbýlý podíl pak připadá na vyšší domy (5 a více podlaží), které jsou charakteristické zejména pro sídliště ze sedmdesátých a osmdesátých let.

Ve městě převládá domovní výstavba z let 1946-1980 (40,7%). Naopak nejméně domů bylo postaveno do roku 1919 (15,7%).

Napojení domů na technickou infrastrukturu je na velmi dobré úrovni, což odpovídá městským podmínkám. Téměř všechny obydlené domy (99,3%) jsou napojeny na městský vodovod, tzn., že je zajištěna kvalitní dodávka pitné vody téměř pro veškeré obyvatelstvo města. 81,2% domů je napojeno přípojkou na kanalizační síť. Téměř dvě třetiny obydlených domů jsou napojeny na plyn (71,5%). Obyvatelé většiny domů využívají k vytápění svých bytů ústřední topení, tím je vybaveno 65,6% domů.

### 5.3 Bytový fond

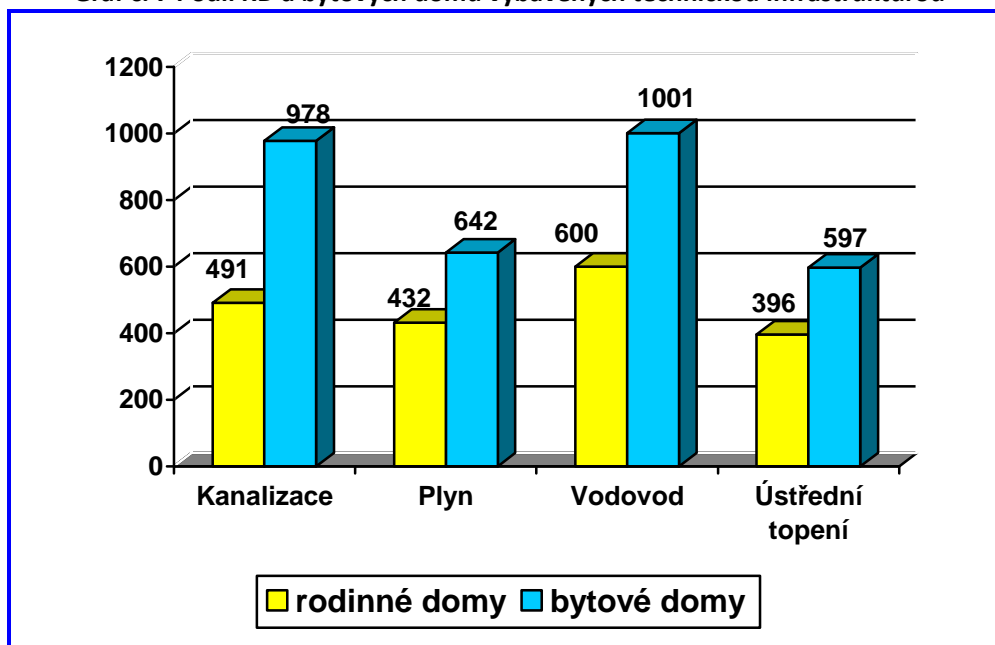
V roce 2001 v době sčítání bylo na území města 1 089 bytů, z celkového počtu bytů bylo 85% bytů trvale obydleno (TOB). Většina obydlených bytů se nachází v rodinných domech (60,5%), zbylých 39,5% bytů se pak nachází v bytových domech. Ve městě bylo v době posledního sčítání 178 neobydlených bytů. Jedním z nejčastějších důvodů neobydlenosti bytů je důvod, že dané byty slouží k rekreaci (26,4%), přechodně je pak obydleno 1,3% bytů.

Z pohledu právního vztahu uživatele je nejčastější umístění bytu přímo ve vlastním domě (51,5% bytů). Druhou nejčastější formou užívání bytu je bydlení v nájemním bytě (22,7%). Třetím nejčastějším případem vlastnictví bytu je členství v bytovém družstvu (14,4%). Bytů v osobním vlastnictví je na území města 6,9%.

Ve městě převládají středně velké byty. Ty nejčastěji obsahují tři obytné místnosti, druhou nejčastější variantou jsou pak dvě obytné místnosti. Velikost bytů přímo souvisí s typem domu.

Připojení bytů k technické infrastruktuře města je v případě rodinných domů (RD) a bytových domů značně odlišná. Napojení na síť je u všech typů infrastruktury vyšší v případě bytových domů ve srovnání s RD.

Graf č. 7 Podíl RD a bytových domů vybavených technickou infrastrukturou



Zdroj: ČSÚ, SLDB, 2001

Veškeré bytové domy ve městě jsou napojeny na místní vodovod a ve většině případů disponují kanalizační přípojkou. V hojně míře používají i vytápění prostřednictvím ústředního topení. U RD je nejčastějším případem připojení na místní vodovod (99,3%).



## 5.4 Urbanistická struktura města

Urbanistický celek města Jevíčka reprezentuje ve svém půdorysu čistou okrouhlici. Kompaktní historická zástavba uvnitř hradeb však během 19. století doznala řadu změn. Původní gotické a renesanční stavby (včetně podloubí) byly nahrazeny nevýraznou architekturou fádnic měšťanských domů. Z velkolepé renesanční přestavby se zachovalo pouze několik objektů, z nichž jeden dům na náměstí (čp. 15) je dokladem dřívější bohaté architektonické činnosti. Centrum města je tvořeno čtvercovým náměstím, ze kterého vybíhají cesty do čtyř světových stran. Centrum pak po obvodu uzavírají okružní ulice. Stejnou architekturu má v Evropě už jenom německé město Karlsruhe.

Z původní gotické zástavby ve v intravilánu města zachovaly částečně zbytky hradeb a parcelace objektů



na náměstí a v přilehlých ulicích. Nízká hladina zástavby, doplněná dominantami kláštera, záměčku, městské věže a gymnázia, reprezentuje typickou charakteristiku malých českých a moravských měst. Individuální zástavba v meziválečném období navazovala na jeho předměstskou část a svým drobným měřítkem ji vhodně dotvářela. Naproti tomu vybudované sídliště v 80. letech „U dvora“ je urbanisticky nevhodně začleněno ke stávající struktuře města.

V současné době slouží převážná většina objektů ve městě k bydlení, jehož standard se neustále zlepšuje. Nicméně lze na katastru města najít i objekty občanské vybavenosti a další průmyslové areály a objekty, které

nesplňují normy kladené na provoz takových objektů. Především se jedná o areál bývalého městského pivovaru a okolí, dále průmyslový areál podél silnice na Biskupce, areál lesního závodu a areál bývalého zemědělského družstva.

Dle platného územního plánu města z roku 1992 je navrženo několik významných ploch pro další rozvoj obytné zástavby. Územní plán počítá především s individuální výstavbou rodinných nebo generačních bytů. Individuální volná výstavba je omezena na dostavbu několika volných parcel v blízkosti sídliště „U cihelny“. Dalšími plochami určenými k zástavbě jsou: plocha na západním okraji města a plocha mezi ulicemi Brněnská a Okružní IV.

## 6. Ekonomika města

### 6.1 Ekonomický profil města

Současná ekonomická struktura Jevíčka je obrazem staršího i nedávného vývoje města. Zejména historický vývoj profiluje dosud ekonomiku města jako významného mikroregionálního centra správy, školství a kultury s ohledem na silné vazby velkých měst ve vzdálenějším okolí (Velké Opatovice, Moravská Třebová, Boskovice, Svitavy, Letovice, příp. Olomouc).

Hospodářství města, jakožto i celého regionu MTJ bylo před rokem 1945 výrazně ovlivňováno horským reliéfem krajiny s vysokým podílem zalesnění, příznivými podhorskými podmínkami pro chov skotu a pěstování zemědělských plodin. Hlavním průmyslovým oborem se stává textilní průmysl - přádelny a tkalcovny. V tomto období byla postavena a posílena dopravní infrastruktura na dosud existující rozsah.

Období centrálně plánované hospodářské politiky státu (1945 - 1990) vyvolalo zásadní změny ve struktuře hospodářských subjektů. Kolektivizace zemědělství a extenzivní důraz na potravinovou soběstačnost změnilo využití půdního fondu s výrazně negativními dopady na ekologickou stabilitu krajiny. Průmyslový rozvoj byl založen především na extenzivním rozšiřování již existujících podniků, zejména textilních, s cílem absorbovat uvolněnou pracovní sílu ze zemědělství.

Po roce 1991 nastaly v ekonomické struktuře Jevíčka zásadní přesuny, které v mnoha ohledech představují návrat ke zmíněným historickým kořenům. K těmto změnám patří zejména:

- masivní privatizace ve všech sférách,
- značný úbytek pracovních příležitostí v zemědělství a v průmyslu a jejich přesun zejména do sektoru služeb,
- rozštěpení bývalých státních podniků, jejichž setrvání v tržním prostředí bylo neudržitelné,
- pokles zaměstnanosti ve velkých organizacích a nárůst v drobných a středních podnicích (souvisí s předchozím); nicméně tento fakt je zkrácen vznikem holdingů v souvislosti s rozkladem velkých podniků, kde zaměstnanci přešli do menších dceřinných firem, avšak fakticky zůstali v původním zaměstnání, i transformovaných podniků, což souvisí s vytvářením tržního prostředí, umocněného navíc velmi liberální celní politikou,
- stagnace růstu celkové zaměstnanosti ve městě (při nízké nezaměstnanosti) provázená růstem zaměstnanosti mužů (a poklesem u žen), růstem pracovní dojížděky do města z jeho zázemí a poklesem zaměstnanosti osob v poproduktivním věku,
- výrazný nárůst produktivity práce v souvislosti se zaváděním nových technologií a pracovních postupů,
- vstup zahraničních investorů na území města (ať již jde o portfolio investice či „zelenou louku“).

Ve městě Jevíčko je k 31. 12. 2007 registrováno na 539 podnikatelských subjektů a jejich počet má mírně rostoucí tendenci.

#### 6.1.1 Struktura podle odvětvové klasifikace ekonomické činnosti

Největší podíl ekonomicky aktivních podnikatelských subjektů ve městě Jevíčko se zabývá poskytováním služeb spojených s obchodní činností, opravy motorových vozidel a výrobků pro osobní potřebu a převážně pro domácnost (34,7% všech ekonomických subjektů v roce 2007). 13,4% subjektů je navázáno na ostatní veřejné, sociální a osobní služby. 11,1% subjektů s věnuje ostatním obchodním službám. Významný podíl je subjektů, kteří se věnují průmyslové výrobě (12,8%).

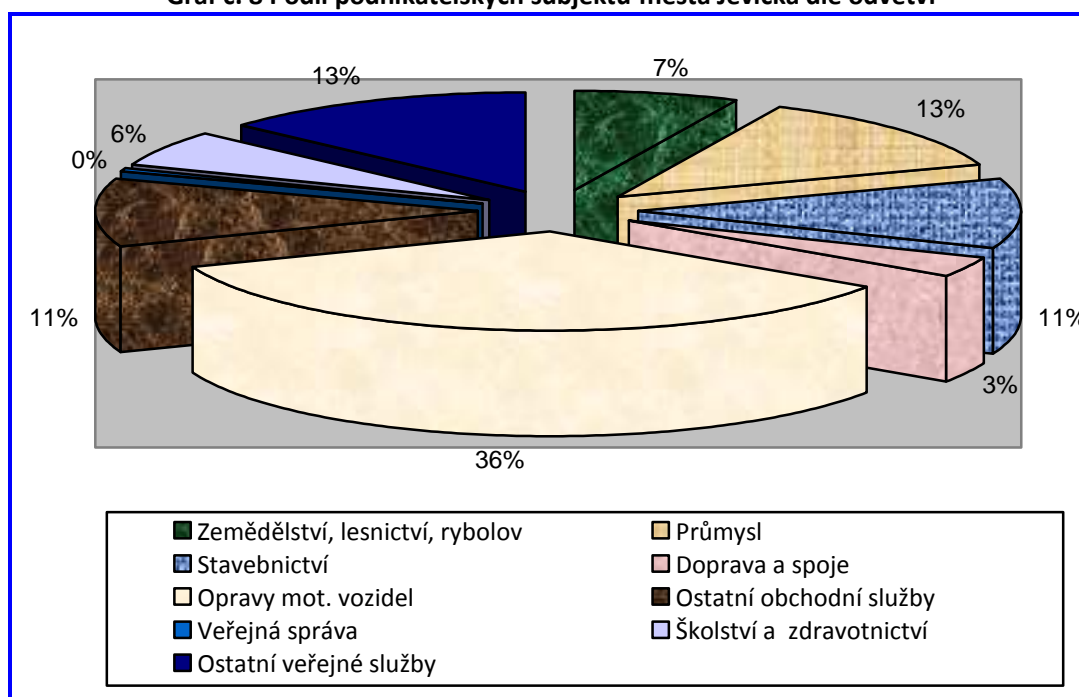
Tabulka č. 7 Počet podnikatelských subjektů města Jevíčka dle odvětví

Podnikatelské subjekty	2007
Zemědělství, lesnictví, rybolov	38
Průmysl	69

Stavebnictví	61
Doprava a spoje	18
Opravy motorových vozidel a výrobků pro osobní potřebu a převážně pro domácnost	187
Ostatní obchodní služby	60
Veřejná správa a obrana; povinné sociální zabezpečení	2
Školství a zdravotnictví	32
Ostatní veřejné, sociální a osobní služby	72
<b>Celkem</b>	<b>539</b>

Zdroj: ČSÚ, 2008

Graf č. 8 Podíl podnikatelských subjektů města Jevíčka dle odvětví



Zdroj: ČSÚ, 2008

### 6.1.2 Struktura podle právní formy

V Jevíčku jsou z podnikatelských subjektů nejvíce zastoupeny fyzické osoby – 391 (v tabulce *podnikatelé – FO*) a jejich počet roste. V roce 2007 činil jejich podíl 72,5% ze všech registrovaných ekonomických subjektů.

K druhé nejčetnější skupině podnikatelů patřily v roce 2007 ostatní právní formy – 8,3%, dále obchodní společnosti (tj. všech typů obchodních společností kromě akciových společností) – 6,3% a svobodná povolání – 5,9%. Počet samostatně hospodařících rolníků se však postupně snižuje a v roce 2007 tvoří 3,9% všech ekonomických subjektů.

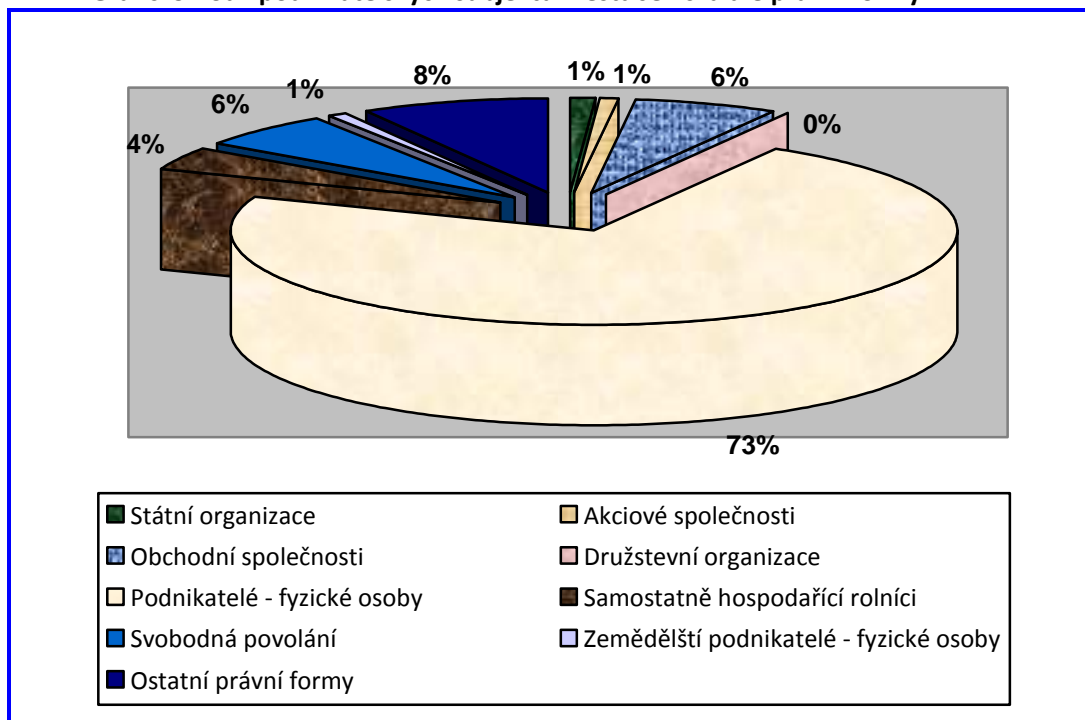
Tabulka č. 8 Počet podnikatelských subjektů města Jevíčka dle právní formy

Podnikatelské subjekty	2007
Státní organizace	6
Akciové společnosti	5
Obchodní společnosti	34
Družstevní organizace	-
Podnikatelé – fyzické osoby	391

Samostatně hospodařící rolníci	21
Svobodná povolání	32
Zemědělští podnikatelé - fyzické osoby	5
Ostatní právní formy	45
<b>Celkem</b>	<b>539</b>

Zdroj: ČSÚ, 2008

Graf č. 9 Podíl podnikatelských subjektů města Jevíčka dle právní formy



Zdroj: ČSÚ, 2008

Srovnání s vyššími územními celky ukazuje následující tabulka. Ve srovnání se správním obvodem ORP Moravská Třebová je ve městě Jevíčko soustředěno pouze 12% všech ekonomických činností. Tento aspekt je dán především významovostí města Jevíčka, jako nodálního centra jižního jihovýchodního cípu OPR Moravská Třebová. Významnější podíl na struktuře ekonomických subjektů má samotné centrum ORP – město Moravská Třebová, která je cca 3,8 x větší než město Jevíčko.

Tabulka č. 9 Ekonomické subjekty ve srovnání s vyššími územními celky (k 31. 12. 2007)

Územní jednotka	Počet ekonomických subjektů					
	Celkem	Obchodní společnosti	Družstva	Státní podniky	Soukromé osoby	Ostatní právní formy
Město Jevíčko	539	34	0	6	396	103
ORP Moravská Třebová	4 475	253	3	2	3 722	729
Okres Svitavy	19 316	1 187	68	3	13 701	2 329
Pardubický kraj	106 972	8 482	432	23	75 795	11 388
ČR	2 481 863	290 218	14 887	602	1 719 543	208 968

Zdroj: ČSÚ, 2008

## 6.2 Zaměstnavatelé a firmy ve městě

Malé a střední podniky mají velký význam pro regionální rozvoj z hlediska vytváření konkurenčního prostředí, neboť představují možnost vlastní seberealizace jedinců, zajišťují diverzifikaci ekonomické struktury (tím ji stabilizují) a v neposlední řadě se podílejí na vzhledu obce, protože jsou zpravidla lokalizovány v jejím parteru. Hlavní nevýhoda těchto firem spočívá v jejich snadné zranitelnosti, mají proto vysokou pravděpodobnost zániku.

Významnou roli v podnikatelské sféře města Jevíčko sehraává malé a střední podnikání. Rozptyl druhu podnikání je široký, zdaleka neodpovídá potřebám obyvatel a zpravidla se nesnaží fungovat na základě využití místních zdrojů. Drtivě převažující živností je nákup zboží za účelem dalšího prodeje a zprostředkovatelská činnost, rozšířená je také hostinská činnost. V rámci objektivitu je nutno dodat, že podnikání představuje hlavní způsob obživy pouze pro určitou část živnostníků. Na území města se nachází pouze jediná firma, která zaměstnává více jak 500 zaměstnanců.



**Tabulka č. 10 Reprezentativní výběr zaměstnavatelů ve městě Jevíčko k 31. 12. 2007**

Podnik	Počet zaměstnanců
ITG Automotive Safety Czech s.r.o.	500 - 999
WOODEX CZ, a.s.	100 - 199
Czech Blades s.r.o.	100 - 199
Matoušek CZ, a.s. Brno, pobočka Jevíčko	100 - 199
Odborný léčivý ústav Jevíčko	100 - 199
RABBIT Trhový Štěpánov, a.s.	50 - 99
MarS, a.s.	50 - 99
Hanácká zemědělská společnost Jevíčko, a.s.	50 - 99
AVEKO Servomotory, s.r.o.	25 - 49
REGAM s. r. o.	25 - 49
NEXTEL, s.r.o.	25 - 49
Natural Keramika, spol. s r.o.	20 - 24
S & M CZ s.r.o.	10 - 19
KTR spol. s r.o.	1 - 5
ERGO spol. s r.o.	/
ČSAD Ústí nad Orlicí, a.s., středisko Jevíčko	/

Zdroj: ČSÚ, 2008

## 6.3 Trh práce

Nezaměstnanost patří k jednomu z klíčových faktorů prezentující ekonomickou úroveň regionu. Následující podkapitola uvádí srovnání trhu práce města Jevíčka s vyššími územními celky.

### 6.3.1 Nezaměstnanost a její vývoj

Míra nezaměstnanosti v Jevíčku se postupně snižuje. K 30.12.2008 činila míra registrované nezaměstnanosti 9,6%. Ještě v roce 2006 činila míra nezaměstnanosti k 31. 12. 10,2% a v roce 2004 k 31. 12. 15,3%. Nezaměstnanost se od roku 2006 neustále snižuje, přesto stále je nad průměrem ČR, Pardubického kraje i okresu Svitavy (viz. následující tabulka). Na konci roku 2008 se projevila celosvětová ekonomická krize, kdy došlo k menšímu opětovnému nárůstu nezaměstnanosti ve všech územních celcích.

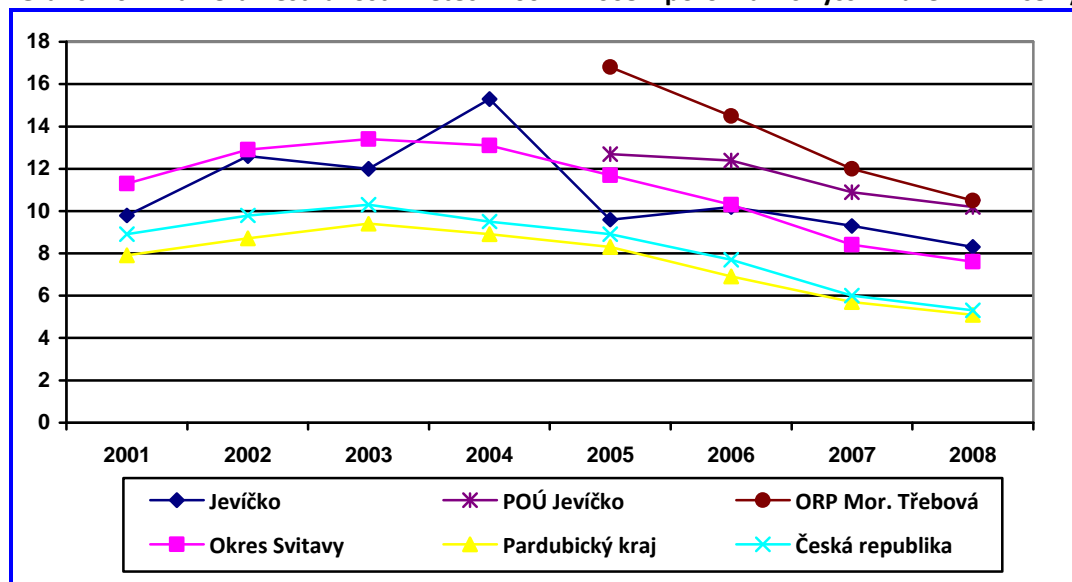
Tabulka č. 11 Vývoj míry nezaměstnanosti města Jevíčka v porovnání s VÚC v letech 2001 - 2008

	2001	2002	2003	2004	2005	2006	2007	2008
Město Jevíčko	9,8	12,6	12,0	15,3	9,6	10,2	9,3	9,6
POÚ Jevíčko	-	-	-	-	12,7	12,4	10,9	11,9
ORP Moravská Třebová	-	-	-	-	16,8	14,5	12,0	12,7
Okres Svitavy	11,3	12,9	13,4	13,1	11,7	10,3	8,4	8,8
Pardubický kraj	7,9	8,7	9,4	8,9	8,3	6,9	5,7	6,0
Česká republika	8,9	9,8	10,3	9,5	8,9	7,7	6,0	6,0

Zdroj: Úřad práce Svitavy, 2008

Výrazný propad nezaměstnanosti mezi léty 2004 a 2005 je dán především změnou metodiky výpočtu nezaměstnanosti, kdy bylo nutné ze strany Ministerstva práce a sociálních věcí harmonizovat výpočet v souladu s evropskou metodikou. Metodika, která byla zavedena 1. 1. 1997, vycházela z přesného počtu uchazečů o zaměstnání – občanů ČR, kteří jsou v evidencích úřadů práce v okrese jejich bydliště a z počtu zaměstnaných v národním hospodářství s jediným nebo hlavním pracovním poměrem. Novým ukazatelem míry nezaměstnanosti v ČR od roku 2004 je obecná míra nezaměstnanosti, která vychází z metodiky ILO (EUROSTATU). Ta je založena na bázi výběrových šetření pracovních sil a je použitelná pro mezinárodní srovnání.

Graf č. 10 Míra nezaměstnanosti v letech 2001 – 2008 v porovnání s vyššími územními celky



Zdroj: Úřad práce Svitavy, 2008

### 6.3.2 Volná pracovní místa

Ke konci listopadu 2008 bylo evidováno na Úřadu práce ve Svitavách, detašovaném pracovišti Jevíčko celkem 114 volných pracovních míst. Oproti roku 2007 (k 30.11. – 126 volných pracovních míst) došlo k poklesu volných míst. Ke 30.11.2008 konci roku bylo v Jevíčku celkem 51 uchazečů o zaměstnání.

Tabulka č. 12 Počet uchazečů na 1 pracovní místo k 30. 11. 2008

	Počet uchazečů	Počet volných pracovních míst	Počet uchazečů na 1 pracovní místo
Město Jevíčko	114	51	2,2
ORP Moravská Třebová	1 108	169	6,6
Okres Svitavy	4 162	805	5,2
Pardubický kraj	14 688	4 628	3,2



Česká republika	320 299	111 307	2,9

Zdroj: Úřad práce Svitavy, 2008

Z celkového počtu uchazečů v okrese Svitavy je více jak polovina – 54,3% žen (2 259). Další velkou skupinu tvoří osoby se zdravotním postižením – 22,3% (929). Statistika hlášených volných míst má jen velmi malou vypovídající schopnost o nabídce na trhu práce. Velká část zaměstnavatelů volná místa nehlásí a vedou si své pořadníky zájemců.

## 6.4 Hospodaření města

### 6.4.1 Celkový rozpočet města a jeho vývoj

Hospodaření města s finančními prostředky představujeme na schválené verzi rozpočtu za rok 2007, který byl doplněn celkovými výsledky hospodaření, včetně finančního vypořádání na konci roku. Z důvodu relevance dat je nutné brát v úvahu uzavřený rok z hlediska vypořádání majetku a veškerých finančních závazků vůči ostatním rozpočtům.

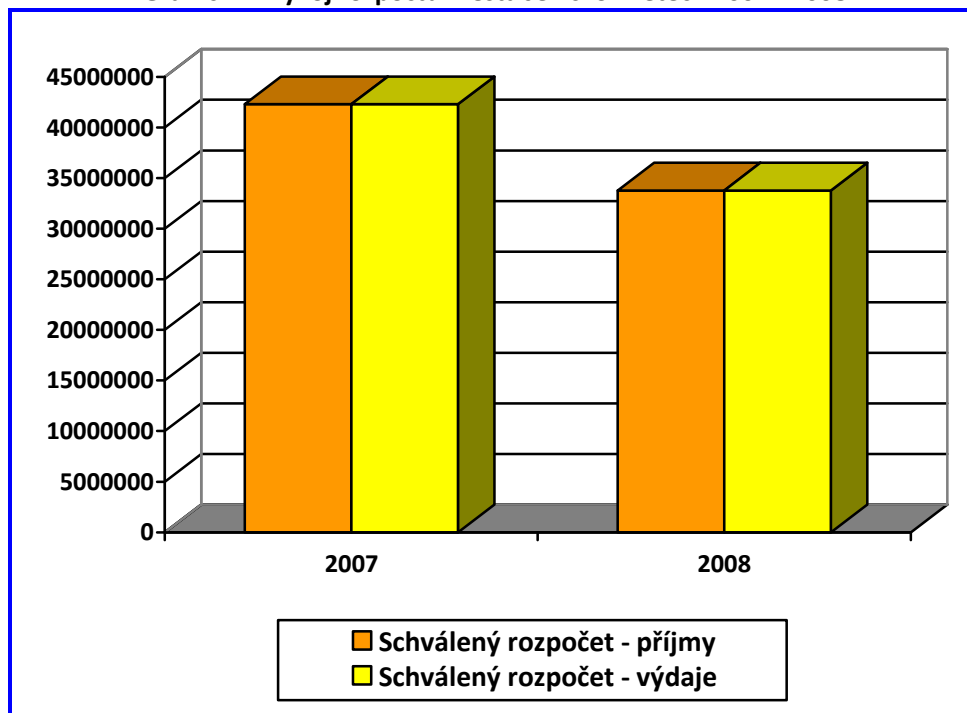
Rozpočet města Jevíčko na rok 2007 byl schválen Zastupitelstvem města Jevíčko dne. V následující tabulce jsou uvedeny původně schválené částky rozpočtu i jejich posléze upravené výše. Rozdíl mezi příjmy a výdaji představuje saldo (je-li kladný) resp. deficit (v případě záporného výsledku).

**Tabulka č. 13 Rozpočet města Jevíčko na rok 2007, včetně rozpočtových opatření**

	Schválený rozpočet pro rok 2007	Upravený rozpočet pro rok 2007	Skutečnost k 31.12.2007	% plnění k upravenému rozpočtu
Příjmy celkem	42 288 090	47 766 170	48 176 610	100,9
Výdaje celkem	39 383 090	47 766 170	42 447 775	88,9
Saldo: Příjmy - Výdaje	2 905 000	0	5 728 835	
Splátka úvěru	2 905 000	2 904 960		
<b>Výsledek hospodaření</b>				<b>+ 2 823 875</b>

Zdroj: MěÚ Jevíčko, finanční odbor, 2008

Graf. č. 11 Vývoj rozpočtu města Jevíčko v letech 2007 - 2008

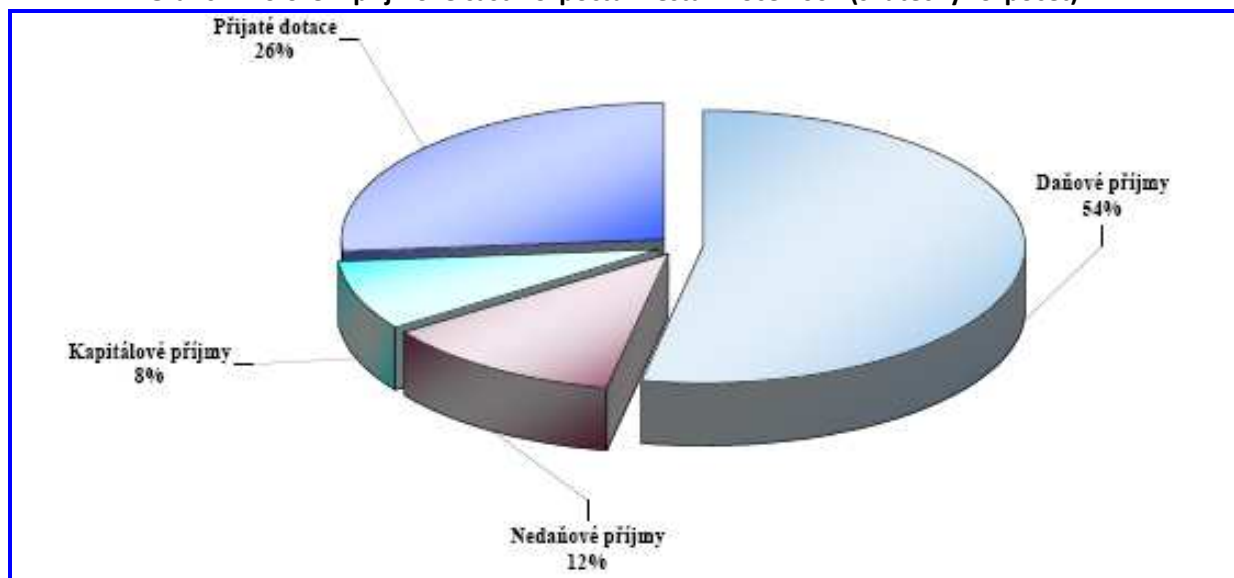


Zdroj: MěÚ Jevíčko, finanční odbor, 2008

#### 6.4.2 Příjmy města

Celkové příjmy upraveného rozpočtu roku 2007 plánované ve výši 47 766 170 Kč byly na konci období ve výši **48 176 610** tedy rozpočet byl naplněn na 100,9%.

Graf č. 12 Složení příjmové části rozpočtu města v roce 2007 (skutečný rozpočet)



Zdroj: MěÚ Jevíčko, finanční odbor, 2008

Daňové příjmy, které jsou v současné době hlavním zdrojem financování města, dosáhly hodnoty 25 508 180 Kč, tzn. že proti upravenému rozpočtu byly přeplněny o 277 550 tis. Kč (tj. o 1,1 %). U daňových příjmů došlo oproti roku 2006 k nárůstu nejvíce u odvodu za odnětí půdy ze zemědělského půdního fondu –



z 0,97 tis. Kč na 14,57 tis. Kč. K významnému zvýšení došlo také u poplatku za užívání veřejného prostranství z 58,55 tis. Kč na 142,15 tis. Kč, což bylo dáno schválením nové vyhlášky o místních poplatcích.

Nedaňové příjmy dosáhly hodnoty 5 946 550 Kč, tj. o 134 860 Kč (2,3%) více, než bylo plánováno v upraveném rozpočtu. Částečně se na vyšším překročeném plnění podílí navýšení příjmů z úroků z dividend a více příjmů z uložených pokut. Nedaňové příjmy klesly z částky 6.332,90 tis. Kč (příjmy roku 2006) na částku 5.946,55 tis. Kč. Tento pokles je způsoben hlavně tím, že oproti minulým letům se snížil objem splátek půjčených prostředků poskytovaných z fondu rozvoje bydlení.

V oblasti kapitálových příjmů dosáhlo plnění 4 064 970 Kč, proti plánovaným 4 066 970 Kč. Hlavním složkou těchto příjmů byly hlavně příjmy z prodeje pozemků (1 387 170 Kč) a příjmy z prodeje ostatních nemovitostí (1 804 000 Kč). Dále se podílely také příjmy z prodeje dlouhodobého hmotného majetku (650 000 Kč) a dary (223 800 Kč).

Z celkových příjmů města činily přijaté dotace 12.656,88 tis. Kč, tj. 26 % z celkových příjmů (v roce 2006 přijaté dotace činily 34 %, což bylo 16.337,75 tis. Kč). Největší složkou dotačních příjmů byly ostatní neinvestiční přijaté dotace se SR (3 865 450 Kč), dále pak neinvestiční přijaté dotace ze SR v rámci dotačního vztahu (3 416 730 Kč) a investiční přijaté transfery ze SR (3 280 000 Kč).

### 6.4.3 Výdaje města

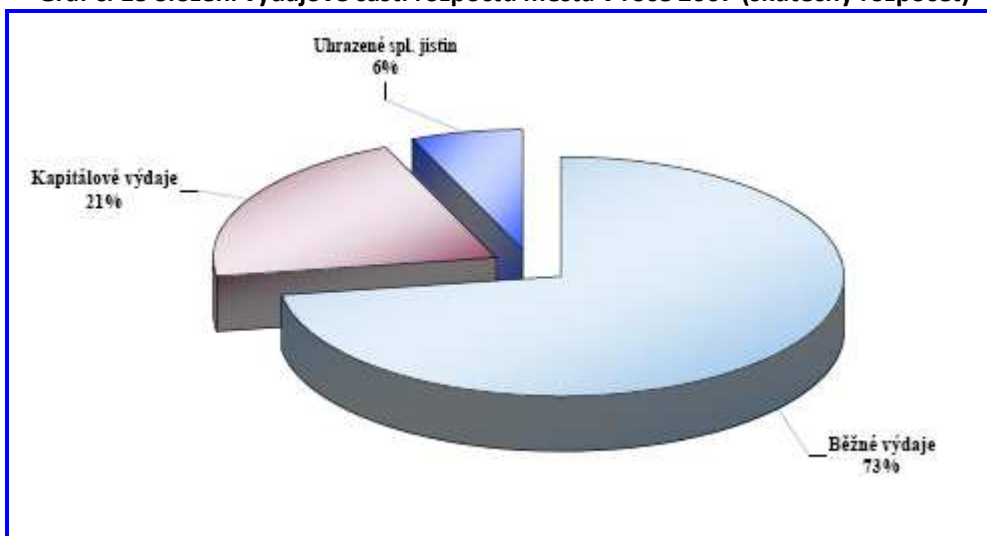
Výdaje rozpočtu města na rok 2007 dosáhly skutečnosti **42 447 775 Kč**, tj. 88,9% upraveného rozpočtu. Z toho běžné výdaje činily 32 827 750 tis. Kč. Proti roku 2006 se snížil z celkových výdajů podíl běžných výdajů z 84 % na 72,4 %, tj z 40.450,07 tis. Kč na 32.827,74 tis. Kč. Jedním z důvodů je mimo jiné snížení objemu vyplacených sociálních dávek z 7.823 tis. Kč - rok 2006 na 2.887 tis. Kč-rok 2007. K poklesu běžných výdajů města došlo také v odvětvích: silnice, bytové hospodářství, zastupitelstvo obce.

Z výdajů tvořily v roce 2006 výdaje na opravy 7 858 860 Kč, což bylo 19,42 % z běžných výdajů. V roce 2007 tvořily kapitálové výdaje, tj. výdaje na opravy 2 260 090 tis. Kč (6,88 % běžných výdajů).

Nejvyšší částky na opravy byly použity v roce 2007 na:

- Zachování a obnovu památek – 1.099,00 tis. Kč – býv. SOU, Mařín, kříž Zadní Arnoštov,
- Opravy v MŠ – 569,89 tis. Kč

**Graf č. 13 Složení výdajové části rozpočtu města v roce 2007 (skutečný rozpočet)**



Zdroj: MěÚ Jevíčko, finanční odbor, 2008

## 7. Občanská vybavenost

### 7.1 Školská infrastruktura

Sociální a kulturní infrastruktura, stejně jako další zařízení občanské vybavenosti, představují souhrn zařízení, institucí a programů, které sice nemají přímou vazbu na hospodářský výkon regionu, jsou ale neefektivnější investicí k posílení hospodářského významu regionu v budoucnosti. Současně jde o oblast, v níž se předpokládají nejrozsáhlejší pravomoci veřejné správy.

#### *Organizace zřízené městem:*

- Mateřská škola Jevíčko, K. H. Borovského 586, 569 43 Jevíčko
- Základní škola a Zvláštní škola Jevíčko, U Zámečku 784, 569 43 Jevíčko

#### *Organizace zřízené krajem:*

- Gymnázium Jevíčko, A. K. Vitáka 452, 569 43 Jevíčko
- Základní umělecká škola, Jevíčko, U Zámečku 451, 569 43 Jevíčko

#### 7.1.1 Předškolní vzdělávání

Předškolní vzdělávání je ve městě zajišťováno prostřednictvím mateřské školy. MŠ Jevíčko je 4 třídní. Ve třech třídách jsou děti stejných věkových skupin, čtvrtá třída je heterogenní (smíšená). Nachází se ve dvou budovách spojených chodbami. Je tak oddělena část hospodářská a část, ve které se nacházejí třídy. Budovu obklopuje zahrada s pískovišti, průlezkami a skluzavkami. Pro sportovní vyžití mohou učitelky s dětmi využívat hřiště, které je vedle MŠ v prostoru sídliště. Provoz školy zajišťuje 14 zaměstnanců. Vzhledem k předpokládanému vývoji počtu dětí - porodnost, lze usuzovat, že aktuální kapacita zařízení je dostatečná.

#### 7.1.2 Základní vzdělávání

Město Jevíčko je zřizovatelem jedné základní školy na území města:

##### **Základní škola Jevíčko**

Základní škola Jevíčko je jedinou školou tohoto typu v Jevíčku. Od listopadu 2002 je Základní škola sloučena se Zvláštní školou a od 1. 1. 2003 se tato škola stala příspěvkovou organizací pod názvem Základní škola a Zvláštní škola Jevíčko, okres Svitavy. Od 1. 1. 2006 došlo ke změně názvu na Základní škola Jevíčko. Zřizovatelem školy je Město Jevíčko.

Základní škola Jevíčko je úplnou školou s 1. až 9. postupným ročníkem. Škola poskytuje základní vzdělávání cca 400 žákům, z toho speciálně pedagogickou péči formou skupinové integrace je cca 30 žákům. Na 1. stupni i 2. stupni výuka probíhá ve dvou paralelních třídách, celkem 18 tříd. Průměrná naplněnost tříd se pohybuje kolem 20 žáků. Škola umožňuje vzdělávání žáků s lehkým mentálním postižením formou skupinové integrace. Žáci jsou rozděleni do tří speciálních tříd. Prů-



měrný počet žáků ve třídě je cca 10. Základní škola zabezpečuje zájmové vzdělávání v zájmových kroužcích a školní družině. Školní družina má trvale tři oddělení, do kterých je rozděleno cca 75 žáků. Budova ZŠ má moderní dobré vnitřní vybavení. Nachází se v ní 16 kmenových tříd a 6 samostatných odborných pracoven. Odborná pracovna fyziky a chemie je vybavena laboratorní technikou, učebna přírodovědy didaktickou technikou: PC, DVD přehrávač, dataprojektor.

Škola má své vlastní internetové stránky na adrese: <http://www.zsjevicko.cz>

**Tabulka č. 14 Základní škola – souhrnné informace**

<b>Název:</b>	Základní škola Jevíčko					
<b>Zřizovatel:</b>	Město Jevíčko					
<b>Právní forma:</b>	Příspěvková organizace					
<b>Kapacita:</b>	485					
<b>Kontakt:</b>	Mgr. Miloslav Parolek, ředitel školy					
<b>školní rok</b>	<b>2004 - 2005</b>	<b>2005 - 2006</b>	<b>2006 - 2007</b>	<b>2007 - 2008</b>	<b>2008 - 2009</b>	
<b>třídy</b>	<b>žáci</b>	<b>žáci</b>	<b>žáci</b>	<b>žáci</b>	<b>žáci</b>	
	1	37	34	46	42	37
	2	54	38	34	48	42
	3	41	54	37	37	49
	4	35	42	55	39	37
	5	49	38	38	52	44
	6	37	43	34	33	45
	7	43	39	41	35	31
	8	39	44	37	44	35
	9	37	38	44	37	43
<b>Celkem</b>	<b>372</b>	<b>370</b>	<b>366</b>	<b>367</b>	<b>363</b>	

*Zdroj: ZŠ, 2008*

### 7.1.3 Střední vzdělání

V oblasti středoškolského a učňovského vzdělání se ve městě Jevíčko nachází pouze jediná škola – všeobecné Gymnázium.

#### Gymnázium Jevíčko

Gymnázium Jevíčko je veřejná škola zřizovaná Pardubickým krajem. V rámci města Jevíčko patří místní gymnázium k nejdůležitějším vzdělávacím zařízením. Gymnázium jako vyšší reálka bylo založeno již v roce 1897. První třídy byly v zámečku. V roce 1899 byla vystavěna nová budova. Na Gymnáziu Jevíčko je možno v současnosti studovat ve dvou studijních zaměřeních, v čtyřletém a v osmiletém studiu. Obě studia jsou zakončena řádnou maturitní zkouškou. Nyní se skládá z povinné zkoušky z českého a cizího jazyka, zbývající dva předměty jsou volitelné.



Škola má své vlastní internetové stránky na adrese:

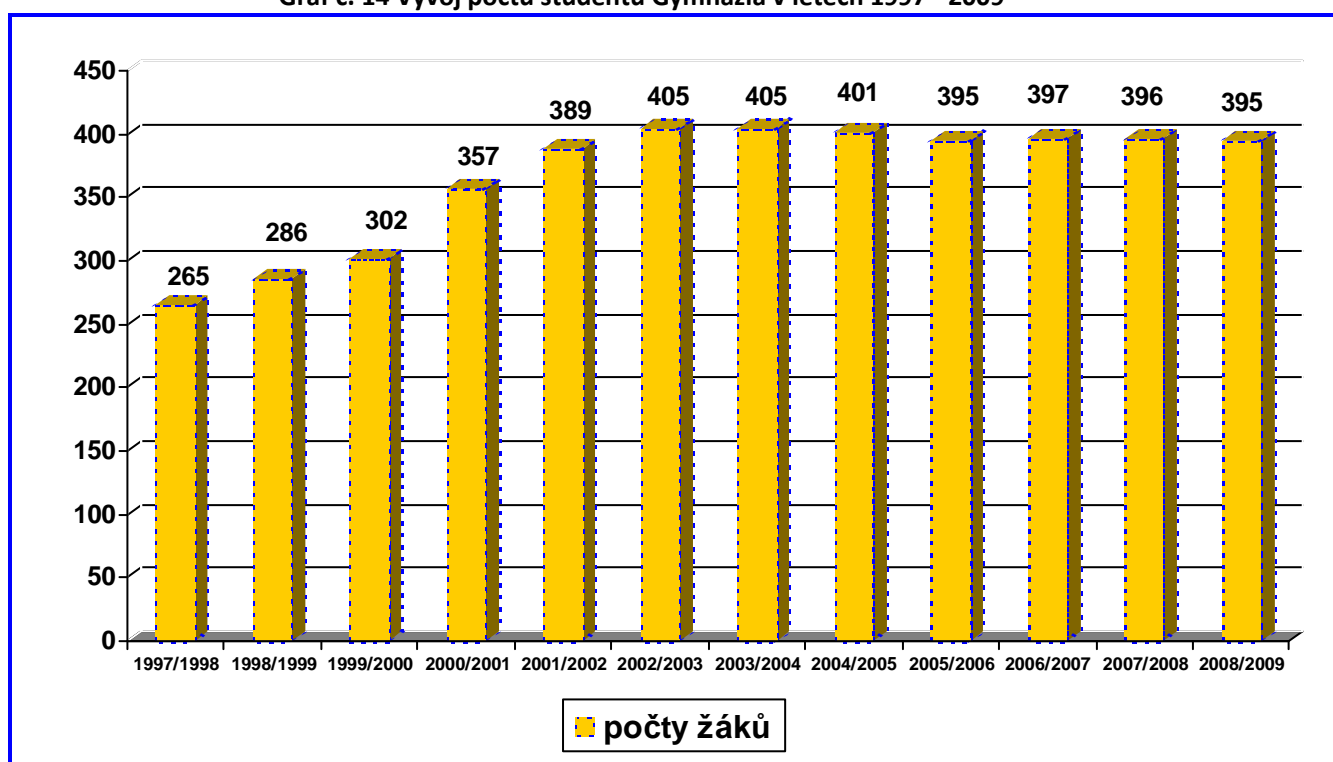
<http://www.gymjev.cz>

Tabulka č. 15 Gymnázium Jevíčko – souhrnné informace

<b>Název:</b>	Gymnázium Jevíčko, A.K.Vitáka 452, 569 43 Jevíčko			
<b>Zřizovatel:</b>	Pardubický kraj			
<b>Právní forma:</b>	Příspěvková organizace			
<b>Kapacita:</b>	420			
<b>Kontakt:</b>	RNDr. Dag Hrubý, ředitel školy			
	<b>2004 - 2005</b>	<b>2005 - 2006</b>	<b>2006 - 2007</b>	<b>2007 - 2008</b>
	401	395	397	396

Zdroj: Výroční zpráva, Gymnázium, 2008

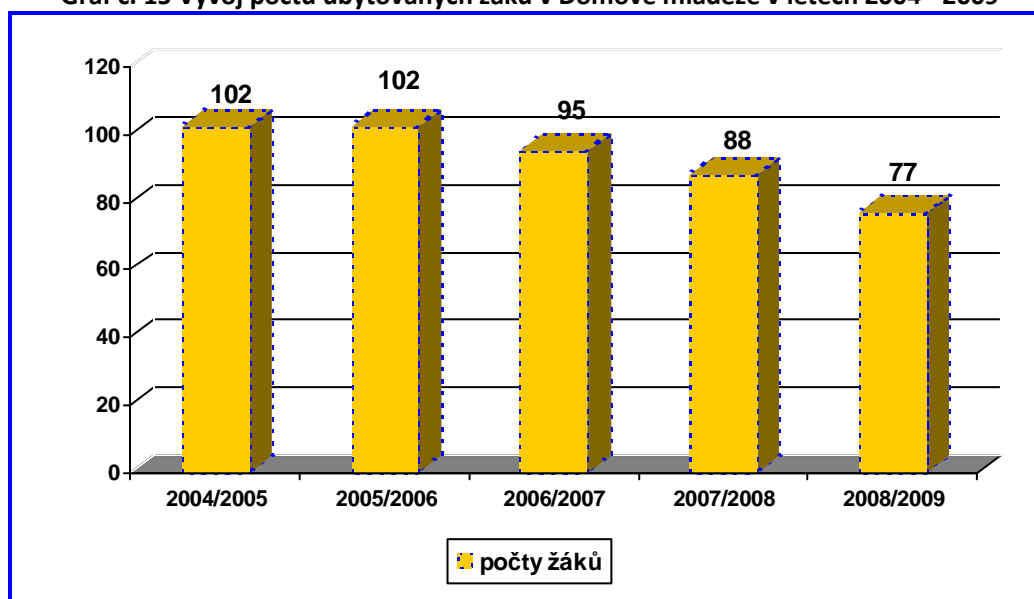
Graf č. 14 Vývoj počtu studentů Gymnázia v letech 1997 - 2009



Zdroj: Výroční zpráva, Gymnázium, 2008

Součástí školy je také Domov mládeže. S výstavbou domova mládeže se začalo roku 1965 a stavba byla dokončena roku 1969. Současná kapacita domova mládeže 111 lůžek je plně využita (37 pokojů po 3 lůžkách). V domově mládeže je ubytovaným žákům k dispozici posilovna, sauna. Součástí domova mládeže je školní kuchyně s jídelnou, která zajišťuje celodenní stravování pro ubytované, obědy pro dojíždějící žáky gymnázia a učitele a žáky Základní školy v Jevíčku.

Graf č. 15 Vývoj počtu ubytovaných žáků v Domově mládeže v letech 2004 - 2009



Zdroj: Výroční zpráva, Gymnázium, 2008

#### 7.1.4 Ostatní vzdělávací instituce ve městě

Ve městě se nachází v prostorách záměčku Základní umělecká škola. Základní umělecká škola Jevíčko je příspěvková organizace zřízená Pardubickým krajem, dne 1.7. 2000 získala právní subjektivitu. ZUŠ Jevíčko je školou uměleckého směru, která organizuje výuku v odpoledních hodinách a sice ve třech oborech: hudebním, výtvarném, tanečním. Tyto obory jsou koncipovány na základě učebních plánů a vzdělávacích programů schválených ministerstvem školství, mládeže a tělovýchovy České republiky a tyto jsou pro školu obecně závaznými dokumenty. Kromě hlavních předmětů školy mohou žáci hudebního oboru navštěvovat soubory jako dětský dechový orchestr, orchestr populární a muzikálové hudby "Etien band", žesťový kvintet, flétnový soubor a pěvecký sbor. Při ZUŠ je založeno občanské sdružení „Ze záměčku do světa“. V letošním školním roce 2006/2007 navštěvuje ZUŠ Jevíčko celkem 270 žáků ve všech třech oborech a škola zaměstnává celkem 15 zaměstnanců, z toho 13 pedagogů, 1 účetní a 1 uklízečku.

Tabulka č. 16 ZUŠ – souhrnné informace

<b>Název:</b>	Základní umělecká škola		
<b>Zřizovatel:</b>	Pardubický kraj		
<b>Právní forma:</b>	Příspěvková organizace		
<b>Kapacita:</b>	270		
<b>Kontakt:</b>	Dušan Pávek, ředitel školy		
<b>školní rok</b>	<b>2006 - 2007</b>	<b>2007 - 2008</b>	<b>2008 - 2009</b>
<b>obory</b>	<b>žáci</b>	<b>žáci</b>	<b>žáci</b>
Taneční	72	77	73
Výtvarný	23	26	28
Literárně dramatický	0	0	0
Hudební s výukou	173	164	169
<b>Celkem</b>	<b>268</b>	<b>268</b>	<b>270</b>

Zdroj: ZUŠ, 2008

## 7.2 Zdravotní zařízení a péče

Spektrum zdravotních a sociálních služeb odpovídá velikosti a významu města Jevíčko. Jelikož se jedná o menší město, je zde lokalizováno pouze zdravotnické středisko, nemocnice jsou ve vzdálenějším okolí. Specializovaná lékařská pracoviště, včetně nemocnic se nacházejí v nedaleké Moravské Třebové (cca 20 km od Jevíčka), odkud zajíždí do Jevíčka i rychlá lékařská služba. Další služby poskytují nemocnice ve Svitavách (cca. 35 km od Jevíčka) a Nemocnice Boskovice (cca 20 km od Jevíčka).

Nejvýznamnějším zdravotnickým zařízením v blízkosti města je **Odborný léčebný ústav Jevíčko**.

Odborný léčebný ústav Jevíčko je příspěvkovou organizací Pardubického kraje a nachází se v krásném prostředí západním směrem od města Jevíčko. Myšlenka vybudování ústavu se zrodila v roce 1908, kdy Moravský zemský sněm rozhodl vybudovat v zemi dva léčebné ústavy pro léčbu nemocných tuberkulózy, a to k oslavě šedesátiletého jubilea panování císaře Františka Josefa. Se stavbou bylo započato v roce 1914 dle projektu zemského architekta ing. Jana Flory. V srpnu roku 1916 byl proto ústav provizorně otevřen. V roce 1972 se ústav stal jediným zařízením v Čechách, které se zabývá léčbou i mimoplicní tuberkulózy. V roce 1995 se spektrum poskytované zdravotní péče rozšířilo o další významný obor - léčebnou rehabilitaci, což velkou měrou přispělo k dalšímu rozvoji ústavu a jeho modernizaci.

V současné době ústav disponuje 176 lůžky ve svou hlavních budovách. Nosnými programy jsou diagnostika a léčba plicní, mimoplicní a osteoartikulární tuberkulózy, léčba nespecifických plicních onemocnění a léčebná rehabilitace. Pacienti jsou přijímáni z celé ČR i zahraničí. Lůžková péče je doplněna komplexem vyšetřoven a ambulancí i pro potřeby ambulantních pacientů z širokého okolí. Pacienti jsou přijímáni i bez doporučení obvodních lékařů, oddělení či specialistů.

### Pavilon S:

- oddělení plicní a mimoplicní tbc – izolační lůžka (32 lůžek) ortopedické oddělení pro léčbu tbc (33 lůžek)
- oddělení nespecifických plicních onemocnění (36 lůžek)

### Pavilon N:

- oddělení léčebné rehabilitace (3 stanice – 75 lůžek)



Kromě výše uvedeného ústavu je ve městě spousta soukromých ambulantních ordinací pro děti, mládež i dospělé. Následující tabulka uvádí přehled praktických lékařů a odborných ambulancí na území města Jevíčko.

Tabulka č. 17 Přehled lékařské péče ve městě Jevíčko

Lékař	Ambulance/specializace	Četnost ordinování
Prim. MUDr. Radmila Binarová	Ambulance léčebné rehabilitace	2 x týdně
MUDr. Dalimil Chocholáč	Ambulance ortopedická	1x týdně
Prim. MUDr. Pavel Bartoň	Ambulance bronchologická a pneumologická	5x týdně
MUDr. Mammadou Dia	Ambulance plicní	1x týdně
Prim. MUDr. Helena Blažková	Ambulance plicní	5x týdně
MUDr. Jiří Hájek	Dětský lékař	5x týdně
MUDr. Jana Nádeníčková	Dětský lékař	4x týdně
MUDr. Ivana Křížová	Praktický lékař	5x týdně
MUDr. Miloslav Parolek	Praktický lékař	5x týdně
MUDr. Miloslav Pávek	Obvodní lékař	5x týdně



MUDr. Jiří Orner	Interna	5x týdně
MUDr. Jana Melková	Chirurgie	5x týdně
MUDr. Karel Machánek	Odborný ženský lékař	2 x týdně
MUDr. Jiří Pol	Diabetologická poradna	1x týdně
MUDr. Marie Letfusová	Stomatolog	5x týdně
MUDr. Tomáš Jagoš	Stomatolog	3x týdně
MUDr. Alena Jagošová	Stomatolog	5x týdně

Zdroj: [www.jevicko.cz](http://www.jevicko.cz), 2008

Mimo ambulantní péči je ve městě v provozu jedna lékárna:

- Lékárna U Bílého anděla, Palackého nám. 14, 569 43 Jevíčko

### 7.3 Sociální zařízení a péče

Sociální služby ve městě jsou zajištěny především organizací - **Středisko pečovatelské služby Jevíčko, péče o seniory a invalidní občany**. Středisko se sídlem na ul. Koblížná 125, 569 43 Jevíčko, nabízí domácí zdravotní péči na předpis lékaře pro klienty z Jevíčka a okolí. Dále provozuje také dům s pečovatelskou službou na ulici Svitavská 838, 569 43 Jevíčko. Kapacita obou zařízení je v současné době 24 osob.

Výběr služeb pro seniory a postižené občany:

- dovoz oběda
- donáška nákupu
- obstarání léků
- úklid domácnosti, základní i velký
- praní a žehlení prádla
- běžné úkony osobní hygieny
- doprava i doprovod k lékaři, na úřady apod.
- celková koupel v domácnosti nebo středisku PS
- ostatní úkony dle potřeba

## 8. Kultura, sport a volný čas

Město Jevíčko svou historií, geografickou polohou i dlouholetou tradicí vytváří široké možnosti jak k podpoře kulturního života ve městě, tak i využití volného času. Kulturní příležitosti jsou umocněny především řadou každoročně se pořádajících kulturních akcí. Ve městě stále je v provozu městské kino Astra, další kulturní možnosti nabízí např. sál hotelu Morava, či prostory rodinného centra Palouček. Město jako centrum Malé Hané má i vazby na okolní obce, se kterými se podílí na pořádání různých kulturních akcí. Sportovní aktivity jsou provázeny několika sportovními areály, které se nacházejí na území města (víceúčelový sportovní areál u Gymnázia Jevíčko, stadion u nádraží, sportovní areál Žlábka, sportovní hala apod.) a širokou členskou základnou spolků ve městě (např. Tenis Club Jevíčko, TJ SK Jevíčko, KČT Jevíčko, Skaut Jevíčko apod.). Následující kapitoly uvádí pouze přehled nepřeberného množství tradičních kulturních a sportovních akcí, přehled spolků a dalších významných skupin a těles ve městě, ale i poskytuje přehled o možnosti využití sportovních areálů na území města.

### 8.1 Kultura

#### 8.1.1 Kulturní akce

Městské kulturní akce jsou pořádány za účasti města a dalších významných subjektů na území města. Mezi tradiční akce patří např.:

- Městské, myslivecké a studentské plesy
- Vystoupení divadla Jára Cimrmana
- Jevíčská pouť
- Festival dechových hudeb

#### 8.1.2 Kulturní zařízení a zázemí ve městě

##### Kino Astra

Budova kina, která je v majetku města, se nachází v Kostelní ulici. Současná kapacita dosahuje 308 míst, nicméně je nutná jeho rekonstrukce. Kino je v provozu 2x týdně (pátek a sobota).

##### Hotel Morava



Hotel Morava byl po velké rekonstrukci znovu otevřen v roce 2000. Nachází se v samotném centru města Jevíčka. Součástí hotelu jsou i prostory sloužící ke kulturně společenským akcím, školením, oslavám, svatbám a dalším akcím. K dispozici je tak Velký sál, balkon a přísálí s barem. Ve všech těchto prostorách se mohou konat samostatné akce. K dispozici jsou dva bary. Celková kapacita sálů je cca 650 lidí. Dále mohou být tyto prostory pronajímány a sloužit k různým prodejním a předváděcím akcím. Velkou výhodou je umístění v centru města, snadná dostupnost a možná návaznost na restauraci a hotel.

##### Městská knihovna Jevíčko

Městská knihovna sídlí v záměčku v Jevíčku. Mezi služby, které nabízí patří především:

- půjčování knih, časopisů a regionální literatury



- přístup na Internet
- on-line katalog
- meziknihovní výpůjční služba - MVS (zprostředkujeme vypůjčení knih z jiné knihovny)
- rezervace knih
- lhůtu Vašich vypůjček si můžete prodloužit telefonicky nebo email
- informační služby
- lekce informatiky a bibliografické lekce
- literární besedy, kursy, přednášky a výstavy
- donášková služba
- v knihovně můžete využít programy: Ottův slovník naučný a PC Translator - slovník a překladač textů z angličtiny

Knihovnu je možné navštívit 5x týdně.

### Městské muzeum Jevíčko

Městské muzeum je lokalizováno na Komenského nám. Muzeum nabízí návštěvníkům pravidelné výstavy jako např.:

- Sběrka archeologická (okolí Jevíčka a Malá Haná), porcelánu (západočeská oblast), fajánse (posthabáňské období) a cínového nádobí.
- Cechy a řemesla v Jevíčku.
- Dějiny a kultura Malé Hané.
- Příběh židovské čtvrti v Jevíčku.
- Významné osobnosti Malé Hané.
- Krásy baroka v Jevíčku a okolí.

Mimo stálé výstavy je možné navštívit i mimořádné výstavy, které jsou pořádány např. při významné události (750 let města apod.). Městské muzeum je možné navštívit celoročně vždy ve středu v odpoledních hodinách.

### Zámeček Jevíčko

Možnosti využití prostor pro konání různých společenských a kulturních akcí nabízí také sály Zámečku v Jevíčku. Součástí pronájmu je velký sál, přilehlá recepce, kuchyňka a sociální zařízení. Kuchyň je vybavena inventářem (sklenice, talíře, příbory, džbány na víno, thermokonvice na kávu), rychlovarná konvice, mikrovlnná trouba, lednice s mrazákem. Prostor je vhodný pro rodinné oslavy, schůze, výstavy, koncerty apod. majetek města

Další kulturních akce s uskutečňují i v prostorách Židovské synagogy (koncerty), ve sportovním areálu „U Nádraží“, v parku pivovaru nebo ve dvoře Základní školy.

### 8.1.3 Kulturní spolky a sdružení

Společensko-kulturní přehled o městě dokreslují různé spolky a sdružení, která se formovala ve městě za účelem propagace svých aktivit. Z těch významnějších jsou ve městě zastoupeny amatérské i profesionální hudební skupiny, hrající pro potěšení.

#### **Hudební skupiny:**

- Baklažán (jazzrock)
- Epicentrum (rock)

- Hluboké Bezvědomí (rock)
- Jevíčský Big band
- Kázeň (country)
- Krounex (rock)
- Malohanácká dechovka
- Malohanácka muzička
- Malohanácká muzika

**Další umělecké soubory:**

- Chrámový sbor
- Taneční soubor Etien Band

**8.1.4 Místní tisk, zpravodaje a internetové stránky**

Součástí prezentace kulturního života ve městě jsou také místní periodika, která vycházejí pro nejširší veřejnost ve městě. Jedná se především o informační plátky sloužící občanům města. Dále jsou to pak různé informační brožury, kalendáře a především elektronické prezentace města a dalších aktivit kulturního a společenského života ve městě.

**Jevíčský zpravodaj**

Vydává Městský úřad v Jevíčku v nákladu 1 300 ks. Zpravodaj vychází 1x měsíčně a je distribuován občanům města zdarma. Součástí zpravodaje jsou informace z usnesení Rady a Zastupitelstva města Jevíčka, informace z odborů městského úřadu, dále informace od Policie ČR k otázce bezpečnosti a přehled kulturních, sportovních a jiných společenských akcí na území města Jevíčka.

Informování občanů o různých kulturních a sportovních akcích je zajištěno také prostřednictvím plakátovacích ploch rozmístěných po městě. Provoz a výlep plakátů zajišťuje firma START s.r.o. Jevíčko.

**Internetové prezentace města Jevíčka**

Internetové stránky [www.jevicko.cz](http://www.jevicko.cz) – prezentace města, stránky jsou provozovány městským úřadem a pravidelně aktualizovány. Stránky obsahují důležité informace z aktuálního dění ve městě, informace z městského úřadu, informace o městě, podnikání, zprávy z informačního centra a další zajímavé odkazy.

V provozu jsou také alternativní stránky města Jevíčka na adrese [www.jevicko.eu](http://www.jevicko.eu). Stránky jsou provozovány ze strany občanů a poskytují aktuální informace o dění ve městě. V mnohém obsahují stejné informace jako stránky provozované městem, nicméně forma a obsah stránek je volnějši.

Diskuzní portál [www.blog.jevicko.eu](http://www.blog.jevicko.eu) nabízí pro občany volné komentáře aktuální situace ve městě, ale i v celé ČR a světě. Na stránkách lze nalézt názory, komentáře, co se povídá a nalezne na internetu. Provoz stránek zajišťuje občan města.

Další portál věnovaný dění ve městě lze navštívit na adrese [www.jevik.cz](http://www.jevik.cz). Portál je provozován soukromou osobou.

### 8.1.5 Významné osobnosti

Jako každé město, má i Jevíčko mnoho osobností, které se proslavili ve společenském, kulturním, či společenském životě. Někteří se v Jevíčku narodili, jiní zde pouze působili, přesto svým významem výrazně ovlivnili život ve městě. Následující přehled uvádí pouze ty nejvýznamnější osobnosti:

- AMBROS, Emanuel - pedagog, hudba, kulturní pracovník, odborný publicista
- BLATNÝ, Jiří MUDr. Csc. - lékař, chirurg, vysokoškolský učitel, pedagog, odborný publicista, internista, hematolog
- BUBENÍK, Oldřich – spisovatel
- CEJPEK, Jiří PhDr. Csc. - knihovník, knihovědec, informační pracovník, odborný publicista, vysokoškolský profesor
- ČERVINKOVÁ - BUBENÍKOVÁ, Jarmila – herečka
- ELPL, Mirek - básník, prozaik
- HORKÝ, Jiří – herec
- KALANDRA, Augustin Prof. - lesnictví, fytopatolog, odborný publicista, akademik ČSAV
- MACKERLE, Jaroslav Ing. - architekt, vlastivědný pracovník, archivář
- MIKULÁŠ Z JEVÍČKA - lékař, teolog
- PORGES, Ignác Josef – malíř
- RYŠ, Přemysl prof. RTDr. - vysokoškolský profesor, akademik ČAVU, vědec, odborný publicista, fyzik
- SPINA, Arnold MUDr. Prof. - vědec, akademik ČAVU, lékař, vysokoškolský profesor, odborný publicista, pedagog, patolog
- ZEITHAMMEL - ZAHOŘANSKY, Josef - malíř

## 8.2 Sport a volný čas

### 8.2.1 Sportovní infrastruktura

Sport zcela jistě patří k jedné z hlavních rekreačních aktivit obyvatel města Jevíčka. Ve všech částech je vytvořeno prostředí jak pro amatérskou, tak i pro profesionální činnost, čehož jsou důkazem mnohá sportoviště, která se ve městě nachází. Město disponuje sportovním areálem na severním okraji města a u vlakového nádraží. Oba sportovní areály jsou zatím dostačující pro potřeby vyžití obyvatel města, přesto do budoucna je nutné počítat s jejich celkovou rekonstrukcí.

#### **Sportoviště ve městě:**

- Žlábka – sportovní areál
- Víceúčelový sportovní areál u Gymnázia Jevíčko
- Stadion SK „U Nádraží“

**Sportovní areál Žlábka** je sportovně rekreační areál s koupalištěm, sportovní halou, hřištěm, tenisovými kurty, ubytováním a občerstvením. Areál je využíván nejen občany města, ale i návštěvníky. Nachází se zde jedna z možností ubytování ve městě.

**Stadion SK „U Nádraží“** je sportovní areál s fotbalovým hřištěm, koupalištěm a kuželnou. Jeho umístění mimo katastrální území města. Areál se nachází v k.ú. Jaromě-



řice.

Sportoviště typu veřejných prostranství (stadion, sportovní areál apod.) jsou v majetku města, které je následně pronajímá různým provozovatelům, většinou sportovním oddílům.

Dále se ve městě nachází několik dílčích dětských hřišť u bytové zástavby v obytné zóně apod.

### 8.2.2 Sportovní kluby ve městě

Ve městě jsou provozovány tradiční sportovní činnosti jako např. fotbal, tenis, stolní tenis, turistika apod. Některé z činností jsou provozovány na profesionální úrovni, jiné jsou založeny na dobrovolném a neorganizovaném přístupu.

Jednoznačně nejúspěšnějšími sporty z tohoto pohledu jsou v individuálních soutěžích sporty: stolní tenis a tenis. V kolektivních sportech je to fotbal.

**Tabulka č. 18 Přehled organizované sportovní činnosti na území města**

Organizace	Charakter činnosti	Místo působení	Členská základna
Tělovýchovná jednota	Tenis club Jevíčko (tenis)	Okružní I 637	39
	TJ Pinec Jevíčko (stolní tenis)	Okružní I 637	22
	TJ SK Jevíčko – oddíl kopané	stadion U Nádraží	104
	Cykloklub (cyklistika)	A. K. Vitáka 597	
SOKOL Jevíčko	Jóga, aerobik, kondiční cvičení, rehabilitační míče, cvičení žáci, dětský aerobik, basketbal žáci a žákyně, gymnastika, míčové hry, atletika	Okružní I 637	73
SKAUT Jevíčko	Turistika, všestrannost	Klubovna	
Klub českých turistů	Turistika	Klubovna	
Šachový klub	Šachy		
AVZO	Radioklub, motoklub, modeláři, střelecký kroužek	Palackého nám. 15	78

Zdroj: [www.jevicko.cz](http://www.jevicko.cz), vlastní šetření 2008

### 8.2.3 Volnočasové aktivity

Významnou součástí aktivit volnočasového vyžití tvoří aktivity založené na nekomerční bázi, zejména sportovní aktivity a příbuzné činnosti, které jsou přístupné široké veřejnosti, zejména dětem a mládeži. Město Jevíčko nabízí pro využití volného času dostatek zájmových aktivit. Významnou volnočasovou institucí ve městě je Rodinné centrum Palouček.

#### **Tradiční sportovní události ve městě:**

- cyklistické závody – Závod míru nejmladších (květen),

- tenisový turnaj O jevíčskou věž (srpen),
- Pohár Malé Hané – hasiči (květen, 1x ve Velkých Opatovicích, 1x v Jevíčku).

**Rodinné centrum Palouček** - zahájilo provoz 18. září 2007. Palouček je občanské sdružení, které zajišťuje volnočasové aktivity pro rodiče s dětmi a pro seniory. RC Palouček vytváří podnětné prostředí pro setkávání dětí se svými vrstevníky, předchází sociální izolaci rodičů, kteří dlouhodobě pečují o dítě a pomáhá navazovat kontakty mezi rodiči. Dále pak vytváří podnětné prostředí pro setkávání a pracovní činnosti seniorů a tím předchází jejich sociální izolaci. Volnočasové aktivity probíhají během pracovních dní. Do budoucna plánujeme rozšíření aktivit i o víkendech. RC Palouček má k dispozici toto zázemí: herna, kuchyňka, sociální zařízení, travnatý prostor s lavičkami a dětským hřištěm. Program pro děti vymýšlejí samy maminky, které si také tuto činnost organizují.

***Další volnočasové možnosti:***

- Petuanque Jevíčko
- Český zahrádkářský svaz
- Český svaz chovatelů
- Klub důchodců
- Včelaři
- Myslivci
- Rybáři
- Yetticlub

## 9. Cestovní ruch

Cestovní ruch je významným ekonomickým, kulturním a společenským prvkem regionu. Rozvoj cestovního ruchu umožňuje maximální využití endogenních zdrojů rozvoje regionu (přírodní podmínky, kulturně-historické památky, apod.), ovlivňuje významně tvorbu hrubého domácího produktu, zvyšuje příjmy do místních rozpočtů, zaměstnanost a přispívá k celkovému rozvoji daného regionu.

Jevíčko je vstupní branou do nedotčené přírody Konické vrchoviny, která dotváří charakter pahorkatinné oblasti Jevíčska. Samotné město z hlediska krajinného rázu leží na severním cípu Boskovické brázdy. Cestovní ruch v této oblasti není na srovnatelné úrovni jako ostatní turistické cíle ve vzdálenějším okolí, přesto město samotné může nabídnout dostatek příležitostí pro trávení volného času. Cestovní ruch představuje také rozvojový potenciál celého regionu Jevíčska, protože obsahuje množství přírodních a kulturních památek (zámek, historická zástavba, lidová architektura, kulturní akce, tradice a zvyky).

Z hlediska marketingové klasifikace cestovního ruchu náleží popisované území do turistické oblasti č. 29 **Svitavsko**. Tato turistická oblast leží na rozhraní dvou historických zemí – Čech a Moravy, proto převažuje charakter krajiny prezentovaný nedotčenou přírodou s množstvím památek.

### 9.1 Kulturně-historické artefakty

#### 9.1.1 Kulturně-historické artefakty města

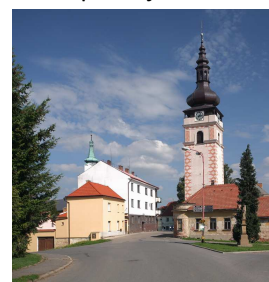
Cestovní ruch ve městě Jevíčko je založen na lokalizaci dvou významných památek – zámečku a městské věže. Nicméně ostatní památky situované v historickém středu města nelze opomenout. Střed města je městskou památkovou zónou. K nejvýznamnějším památkám města patří barokní kostel Nanebevzetí Panny Marie, augustiniánský klášter, městské hrady, věž z konce 16. století či renesanční zámeček sloužící v dnešní době jako reprezentační prostor, knihovna s veřejně přístupným Internetem či kulturně-informační centrum. K dominantám města patří historická budova gymnázia a nová budova základní školy.

#### Významné artefakty na území města:



**Zámeček** - Renesanční zámek v Jevíčku byl postaven roku 1559 Prokopem a Jetřichem Podstatských z Prusínic jako tvrz. Koncem 18. století byl zámek přestavěn do současné podoby, z původního vzhledu zámku se dochovala pouze renesanční věž, erby prvních zakladatelů z ní umístěny nad portál budovy. Rovněž šindelová střecha byla nahrazena r. 1926 pálenou křídlicí. První patro věže bylo upraveno na kapli sv. Spasitele se stropní nástěnou malbou. Roku 1852 koupili zámeček právováreční měšťané Jevíčka, přistavěli k zámečku severním směrem budovu se sladovnou, aby zde vařili pivo (roku 1940 byla zbourána). Po založení reálky v roce 1897 v něm byly první třídy, internát pro její přespolní žáky. Dále zde byla živnostenská škola, mateřská škola, učňovské učiliště, základní škola, její družina. Dnes je budova zámku rekonstruovaná a v jeho prostorách sídlí Lidová umělecká škola a v přízemí knihovna a Informační centrum – Zámeček. Sál je využíván pro kulturní události a lze pronajmout.

**Hradební příkop a městská věž** - Hradební příkop s hradební zdí patří mezi nejstarší památky města. Zeď je cca 1000 m dlouhá a v eliptickém tvaru obepíná město. Celé opevnění mělo 4 brány, nicméně postupem času došlo k jejich rání. Jedinou zachovanou památkou je městská věž. První díl městské věže byl postaven jako část opevnění po roce 1368. V současné době městská věž měří 50,5 m a je opatřena renesanční bání. Roku 1709 byly do ní zavěšeny zvony,



z nichž se dochoval nejhmotnější „Maria“ – 1860 kg z roku 1509.

**Augustiánský klášter** - Klášter stojí naproti městské věži a byl založen roku 1370. Tehdy měl klášter svých 5 vesnic, 2 pivovary, 1 sladovnu, 2 mlýny, 1 palírnu, 1 hospodu menší, 3 hospody větší a 2 zemědělské dvory. Nad vchodem do kláštera visí kamenný erb města Jevíčka s letopočtem 1593. Klášter byl několikrát vypleněn a také vyhořel (1587, 1662, 1747 a 1869). Císařem Josefem II. byl roku 1784 klášter zrušen. Dnes je v užívání obřadní síň z přestavby roku 1682 a reprezentuje severní část kláštera.

**Kostel Nanebevzetí Panny Marie - farní kostel** - Kostel byl postaven v letech 1762-1766 na místě strženého kostela. K severní části byla roku 1778 přistavěna kaple s hrobkou, která sloužila ještě v roce 1867. V roce 1869 byl kostel poškozen požárem. Z barokního interiéru upoutá socha Panny Marie na hlavním oltáři, obraz svaté rodiny, obraz Horské kázání, křtitelnice a dřevěna gotická madona. Do roku 1785 sloužil jako kostel klášterní, od té doby jako farní. Zajímavostí kostela jsou varhany v barokní skříni.

**Budova gymnázia** - Gymnázium jako vyšší reálka bylo založeno v roce 1897. První třídy byly v zámečku. V roce 1899 byla vystavěna nová budova. Celkové náklady na novou budovu reálky dosáhly 270 000 korun, navíc každoročně přistupovaly několikatisícové příspěvky na platy učitelů. Proto byly s povděkem přijímány četné peněžité dary. Založení reálky znamenalo zlom v novodobých dějinách Jevíčka. Přineslo přelom společenského vývoje, z národnostně rozpolčeného a hospodářsky zaostávajícího městečka se Jevíčko stalo hospodářským a kulturním centrem širokého okolí. Profesori i studenti reálky významně pozvedli místní společenský život, zapojili se do práce nejrůznějších spolků, pořádali přednášky, kulturní akce, přičemž veškerá tato činnost byla prodchnuta ryzím českým vlastenectvím.

**Pivovar** - Stojí na rozcestí silnic na Uhřice a Velké Opatovice od roku 1896. Dnes již pivo nevaří, nicméně v jeho prostorách je provozována pivovarská pálenice společností ERGO spol. s r.o.

**Kostelík sv. Bartoloměje** - Stojí západně od města na malé vyvýšenině. Původně gotická stavba s malým hřbitůvkem pro obce Bělá, Zadní Arnoštov a Víška. Dnešní podobu získal po vyhoření bleskem roku 1936. Dochovány jsou varhany, které roku 1898 byly v Olomouci.

**Židovské ghetto a synagoga** - V počátcích židovského osídlení Židé nebydleli ve zvláštním ghettu, vlastnili např. domy na hlavním náměstí. Do ghetta byli soustředěni patrně v druhé polovině 17. století. Židovská čtvrť se rozprostírala severně od náměstí. Do dnešního dne jsou dochovány v přestavbách. Původní synagoga, patrně dřevěná, vyhořela při požáru města v roce 1747. Nová synagoga byla v klasicistním stylu postavena v letech 1792-4 z kamene zbořeného farního kostela a v roce 1907 secesně upravena. Od roku 1951 ji využívala jako kostel církev čs. husitská a dnes slouží jako koncertní a výstavní síň.

**Židovský hřbitov** - Nový hřbitov z roku 1836, v 70. letech 20. století změněn v park. Ponechána jen symbolická skupina náhrobků.

**Mosty „Hitlerovy dálnice“** - Pozůstatky tzv. "Hitlerovy exteritoriální" dálnice, která měla propojovat Wroclav a Vídeň. Důvod označení spočívá v tom, že měla vést územím Československé republiky, ale patřit měla Německé říši. Českoslovenští občané by ji mohli také používat, ale najíždět by na ni mohli jen na několika výjezdech, kde měly být celnice. Mostní stavby byly koncipovány v monumentálním antickém stylu s cílem ukázat, kdo je nyní v Evropě pánem a na kterou říši ta současná - třetí, navazuje. Průběh světové války neumožnil však stavbu dokončit. V okolí města se dochovaly dva mostní pilíře.



**Městský okruh** - U příležitosti oslav 750 let od povýšení Jevíčka na město královské byl v průběhu července zprovozněn městský okruh Jevíčko. Okruh si klade za cíl seznámit občany a návštěvníky alespoň s některými úseky bohaté historie města, představit památky a vzpomenout na některé významné osobnosti spjaté s Jevíčkem. Tvoří jej 7 stanovišť s informačními tabulemi popisujícími pamětihodnosti v konkrétní lokalitě. Okruh uzavírá informační tabule s mapou regionu na budově Městského úřadu v Jevíčku na Pa-lackého náměstí.



Ostatní památky ve městě:

- Socha sv. Jana Nepomuckého – Palackého náměstí (1730)
- Morový sloup s Matkou Sedmibolestnou - Palackého náměstí (1711)
- Socha Mikuláše Tolentinského – Komenského náměstí (1715)
- Socha Anny s erby Žalkovských – západně od věže (1709)
- Socha Josefa s erby Žalkovských – pod Jaroměřickou bránou (1710)

### 9.1.2 Kulturně-historické artefakty okolí Jevíčka

Významnou historickou památkou v okolí je **zámek Velké Opatovice**. Zámek byl postaven v roce 1757 v barokním slohu, poslední přestavba byla v roce 1913. V současné době je v zámku umístěno městské muzeum s pamětní síní akademického sochaře K. Otáhala, který ve Velkých Opatovicích žil 30 roků. V budově je umístěn i městský úřad a stálé kino. V okolí zámku se rozprostírá na 6 hektarech krásný park se vzácnými dřevinami a sochou B. Smetany v nadživotní velikosti od akademického sochaře K. Otáhala. Další významnou kulturní dominantou v blízkosti Jevíčka je poutní místo **Kalvárie u Jaroměřic**. V r. 1664 byl zde postaven kříž, u kterého se konaly pobožnosti. Zakladatelem dnešní "Hory Kalvarie" byl syn Šubířův František Michal Šubíř (1680-1738), který na poděkování za záchranu života při porodu své mladé ženy Johanky, chtěl rozšířit stávající kostel. Cennou památkou nacházející se na hoře kalvárii je **Kostel Povýšení svatého Kříže na Kalvárii**, který byl vybudován v letech 1712-1714. Chrám je postaven ve vrcholně barokním slohu. Ústředním bodem chrámu je hlavní oltář s milostným obrazem svatého Spasitele. Hned po dokončení hlavního chrámu pokračovala stavba dalších objektů, především výstavba další chrámové prostory, při-stavěné k zadní straně hlavního chrámu. Tato prostora se nazývá "Getsemanská zahrada" nebo také "Křestní kaple", kde je provedena zvláštní omítka na způsob jeskynních tvarů. Stejně jako k původní Kalvárii Jeruzalémské, tak i ke Kalvárii Jaroměřické patří křížová cesta. Tato pozoruhodná cesta barokního provedení začíná v obci u kostela Všech svatých samostatné kapli, umístěné mimo kostel v západním rohu ohrazení, nazývané "Pilátův dům", Trasa pokračuje po svahu kalvárského kopce zastavení 2 - 8 - kamenné pískovcové sloupy pyramidálního tvaru) ke kostelu Povýšení Svatého Kříže na Kalvárii.

V **Jaroměřicích u Jevíčka** lze také najít zámek. Zámek sloužil jako panská rezidence (Bílští z Kaříšova, Zástřizlové, Šubířové z Chobyně) až do roku 1735, kdy si noví majitelé zvolili za centrum panství Velké Opatovice a tamní zámek. Poté sloužila budova k hospodářským účelům a také byla pronajímán do soukromého vlastnictví. Po roce 1945 připadl obci a slouží jako sídlo obecního úřadu a mateřské školy.

Nedaleko Jevíčka nad Nectavským údolím leží zbytky hradu **Plankenberk**. Zachovány jsou zbytky zdiva, valy, příkopy a terasy. Hrad vznikl po r.1352, kdy stavbu započali realizovat příslušníci rodu z Lipé. R.1361 rozestavěný hrad získal moravský markrabě Jan. Hrad dokončil a nazval jej podle způsobu stavby Plankenberk - Planke znamená lať, trám - Trámová hora.

Významnou historickou památkou okolí je také **kostel Narození Sv. Jana Křtitele v Křenově** - Barokní kostel z r. 1729 postaven podle plánů J. Santiniho.

Kulturní a architektonické dědictví celého regionu je pozoruhodné, což je založeno na bohaté historii. Toto dědictví je koncentrováno v **Moravské Třebové**, která byla v roce 1980 prohlášena za městskou památkovou rezervaci (jedna ze 43 existujících v zemi). V dalších obcích této oblasti, jako je **Chornice**, nebo **Městečko Trnávka** (se zříceninou hradu **Cimburka**), existují některé kulturní a architektonické památky menšího významu, které jsou uvedeny v celostátním registru stavebních památek.

#### **Další zajímavosti okolí:**

- hrad Bouzov

- hrad Svojanov
- zámky Moravská Třebová, Boskovice, Rájec, Kunštát, Lysice
- sklářská huť Úsobrno
- doly, šachty a štoly po roztržitém dolování šamotových jílu a lupků v Bělé u Jevíčka

## 9.2 Přírodní artefakty

### 9.2.1 Přírodní artefakty Jevíčka

Ekologicky významnými prvky ve městě je veškerá městská zeleň a veřejné prostory, které slouží občanům města. Především jsou to plochy přiléhající k Zámečku, bývalému klášteru a veřejné plochy na sídlišti „Za dvorem“.

Významné plochy a krajinné prvky ve městě:

**Finsterlova hlubina** - biocentrum - Uměle vytvořená vodní plocha s ostrůvky a poloostrovy, vhodná pro výskyt chráněných druhů ptactva, které tu i v hojné míře hnízdí. V okolí byly vysázeny duby, lípy, olše, vrby.



Další významné přírodní artefakty lze nalézt podél Malonínského potoka a v lokalitě Na Žlíbkách.

### 9.2.2 Přírodní artefakty okolí Jevíčka

Kromě výše zmíněných historických pamětihodností by pro cestovní ruch je možné využít v rámci regionu a širšího okolí některých dalších zajímavých míst a to např.:

- **Naučná stezka Hanýsek** - Stezka byla otevřena v roce 2006. Vede lesními a polními cestami. Prochází obcemi Velká Roudka a Robotín. Každý informační panel klade otázku související s historií kraje. Iniciátorem a správcem je občanské sdružení Renata. Je možné si zajistit telefonicky i průvodce.
- **Zámecký park Velké Opatovice** - Založen jako součást okolí zámku za hrabat Salmů. Součástí parku o rozloze 8ha byl i okrasný rybník, který byl v 70. letech 20. století zasypán.
- **Přírodní park Řehořkovo Kojenecko** - Zaujímá vrcholovou část Dražanské vrchoviny ve východní polovině okresu Blansko a rozkládá se na katastrálním území (někde jen části katastrálního území) obcí Benešov u Boskovic, Knínice u Boskovic, Kořenec, Okrouhlá, Šebetov, Vážany u Boskovic. Území přírodního parku zaujímá celkovou rozlohu 23,85 km<sup>2</sup>.
- **Přírodní park Kladecko** byl v roce 1990 vyhlášen klidovou oblastí, kterou najdete v okolí obce Kladky. Mimo jiné zahrnuje přírodní rezervace Průchodnice a Rudka, a přírodní památky Skalky, Taramka, U nádrže a Na Kozénku. Na mnoha místech se vyskytují ohrožené a vzácné druhy rostlin a živočichů. Nectavským údolím sice vede silnice i železnice, ale obce na Kladecku mají stále svůj původní vrchovinný ráz a krajina není zasažena chatovou zástavbou.
- **Přírodní rezervace Průchodnice** – nalézá se východně od obce Ludmírov a v oblasti přírodního parku Kladecko. Toto území bylo vyhlášeno přírodní rezervací v roce 1985, zaujímá rozlohu 21 ha a je v nadmořské výšce 450 - 534 m.
- **Opatovické hradisko**- Asi 1,5 km jižně od města nalezneme zbytky prastarého opevnění. Hradisko ve výšce 513 m vybudoval před koncem starší doby bronzové lid věteřovské kultury. Mělo tvar podkovy o rozloze 1,8 ha a bylo opevněno jednoduchým valem s příkopem.

- **Křenovské hradisko** - Trojdílné hradiště o rozloze asi 2 ha založené zřejmě v 9. století. Zachovány zbytky valů a příkop. Kolem hradiště prochází žlutá turistická značka vedoucí z obce Křenov a nebo z druhého směru z města Jevíčko, přes obec Zadní Arnoštov.

Specifikum regionu spočívá především v umístění na rozhraní Čech a Moravy. Značný turistický potenciál skrývají přírodní fenomény, které se v regionu nacházejí. V jižní části pak do regionu zasahuje úrodná oblast tzv. **Malé Hané**. Významným krajinným prvkem nadregionálního charakteru je v území přírodní park **Bohdalov-Hartinkov**. Okouzující, klidná a relativně dobře zachovaná venkovská oblast bude ale muset podniknout nová opatření pro lepší ochranu a zlepšování těchto hodnot, které jsou pro přilákání návštěvníků rozhodující. Především se jedná o zkvalitnění propagace přírodního parku a vybudování doprovodné infrastruktury. Lokalizace parku na jihovýchodním okraji turistické oblasti se jeví jako velmi výhodná ve spojení s blízkostí významné dominanty – hradu Bouzova. Krajinné prostředí s vysokým podílem lesních porostů a se zejména obytným a zemědělským charakterem láká množství rekreatantů, kteří zde mají své “druhé bydlení” v chalupách nebo chatách (např. Svojanov u Moravské Třebové, Gruna, rekreační oblast Srncí, Boršov u Moravské Třebové apod.).

### 9.3 Ubytování a stravování ve městě Jevíčko

Nedílnou součástí cestovního ruchu je především materiálně technická základna, tedy realizační předpoklady cestovního ruchu. Základem jsou ubytovací a stravovací zařízení, doplněné dalšími souvisejícími službami zvyšující kvalitu a komfort hostům.

#### Ubytování

V současné době existuje jednotná klasifikace ubytovacích zařízení pro kategorii hotel, hotel garni, pension a motel, dále pro ubytování v soukromí, kempy a chatové osady a pro ubytovny.

Celková kapacita ubytovacích zařízení ve městě je cca 290 lůžek. Dle kvality nabízených služeb si mohou turisté vybrat od ubytování v hotelu, přes penziony, až po ubytovny a ubytování v soukromí. Co do ceny ubytování lze říci, že nabídka je rozmanitá. Ceny se pohybují v částkách od 100,- Kč až po částky 850,- Kč za lůžko (dle kvality, zázemí a doprovodné nabídky v daném ubytovacím zařízení). Rozmanitá nabídka ubytovacích zařízení uspokojí jak náročnější klientelu, tak klientelu preferující levné ubytování.

**Tabulka č. 19 Přehled ubytovacích kapacit ve městě Jevíčko**

Název	Charakter	Adresa	Kapacita	Provoz
Hotel Morava	Hotel	Palackého nám. 12	40	celoroční
Hotel U Apoštola	Hotel	Kostelní 50	26	celoroční
Hotel Alster	Hotel	Pivovarská 107	23	celoroční
Penzion Eden	Penzion	Eden /501	45	celoroční
Ubytovna Na Žlábku	Ubytovna	Jevíčko 637	25	celoroční
Městská ubytovna	Ubytovna	Kostelní 51	25	celoroční
Domov mládeže Gymnázia Jevíčko	Ubytovna	Nerudova 557	111	sezónní

Zdroj: [www.jevicko.cz](http://www.jevicko.cz), 2008

## Stravování

Nedílná součást nabídky cestovního ruchu a celkového image území jsou kvalitní stravovací zařízení. Mimo níže uvedených zařízení se ve městě nachází celá řada dalších zařízení bez možnosti stravování (teplá jídla).

**Tabulka č. 20 Významné stravovací zařízení ve městě Jevíčko**

Název	Charakter
Hotel Morava	Hotelová restaurace
Hotel U Apoštola	Hotelová restaurace
Hotel Alster	Hotelová restaurace
Prima Ristorante	Restaurace
Restaurace Vesmír	Restaurace
Restaurace REAL	Restaurace
Sport	Restaurace - hostinec
Game Club	Bar
Osvěžovna Žlábka	Jídlna
Restaurace sangrie	Restaurace
Restaurace na dvorci	Restaurace
Restaurace stadion „U Nádraží“	Restaurace - hostinec
Bufet na náměstí	Rychlé občerstvení
Jídlna	Rychlé občerstvení

*Zdroj: vlastní šetření, 2008*

## 2.9.4 Propagace města a marketing

### 2.9.4.1 Informační centra

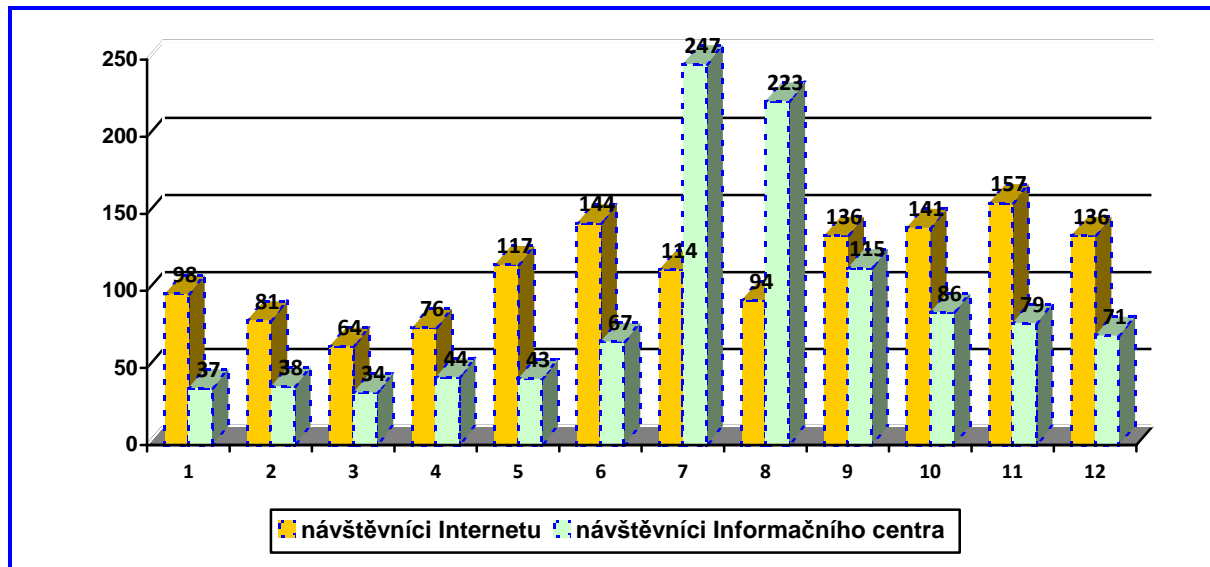
V Jevíčku se nachází dvě informační centra. První informační centrum je umístěno v budově zámku v Jevíčku. Jeho provoz zajišťuje město Jevíčko. Informační a turistické centrum zajišťuje následující služby:

- Informace o městě a regionu, kulturních a sportovních akcích, turistice a cestovním ruchu, jízdních řádech.
- Předprodej vstupenek.
- Prodej propagačních a upomínkových předmětů.

Informační a turistické centrum je umístěno v zámku. Provoz je zajištěn ve všední dny. V souvislosti s provozem informačního centra ve městě jsou vydávány nejrůznější propagační materiály. Jedná se především o pohlednice, publikace s tematikou města, informační letáky o městě a okolí a další upomínkové předměty (např. odznak města, turistická známky, či propisky). Významným propagačním prvkem města je soubor publikací zachycujících celou historii města (např. Jevíčko v letech 1848 – 1918, Jevíčský sborník - Jaroslav Pinkava atd.). V souvislosti s oslavami 750. výročí založení města Jevíčko, se podílelo informační

centrum na vydání speciálních propagačních materiálů s pamětním logem oslav (např. trika, klíčenky s popisem, odznaky, čepice, propisky apod.).

**Graf č. 16 Počet návštěvníků informačního centra v zámečku v roce 2008**



*Zdroj: Informační a turistické centrum Jevíčko, 2008*

Druhé informační centrum je umístěno v hotelu Alster. Taktéž nabízí informace o městě, možnostech ubytování, stravování, kultuře a dalších turistických aktivitách ve městě a okolí. Provoz informačního centra je zajištěn ve všední dny. Informační centrum provozuje hotel Alster.

Kvalitní informace o památkách města, cestovním ruchu a přehled služeb pro turisty a návštěvníky města lze nalézt na internetových stránkách města [www.jevicko.cz](http://www.jevicko.cz), které jsou kvalitně zpracovány. Významným pozitivem je interaktivní propojení jednotlivých odkazů, jež navedou uživatele přímo na příslušné informace. V současné době poskytují internetové stránky informace v oblasti cestovního ruchu, jako např. historie a památky (historické objekty, rodáci, znak), turistika a rekreace (turistická mapa okolí, tipy na výlety, rozhledna, ubytování, restaurace), kultura a zábava (kulturní akce, program kina Astra apod.) nebo sport a volný čas (TJ SK Jevíčko, sportovní areál Žlíbky). Dále internetové stránky poskytují elektronickou formu Jevíčského zpravodaje.

## 10. Doprava

Jevíčko leží na hranici tří krajů (Pardubického, Jihomoravského a Olomouckého). Z tohoto důvodu byla vždy dopravní dostupnost tohoto regionu obtížná. Nejen z důvodu neexistence silnice vyššího řádu (rychlostní komunikace, či dálnice), ale především z periferní polohy na okraji tří oblastí. Dopravní dostupnost tak zajišťují pouze komunikace II. a III. třídy a místní komunikace.

Širším územím Jevíčska prochází i železniční komunikace regionálního významu.

Prostor Jevíčska je v širších dopravních souvislostech vymezen těmito nadregionálními tahy:

- Mezinárodní silnice E 442 (I/13, I/35) Rozvadov – Děčín – Liberec – Olomouc – Bumbálka (-Žilina)
- Mezinárodní silnice E 461 (I/43) Dolní Lipka – Svitavy – Brno – Mikulov (-Viedeň)

### 10.1 Silniční doprava

#### 10.1.1 Silniční síť

Územím Jevíčska neprochází žádná dálnice ani rychlostní silnice. Z hlediska širších dopravních vztahů má význam blízká poloha města vůči mezinárodní silnici I/35 a I/43. Přestože Jevíčko leží na periferii Pardubického kraje, je poměrně dobře napojeno na regionální silniční a dálkové trasy. Nejdůležitějším dopravním tahem procházejícím regionem jsou jednoznačně silnice II. třídy (II/366, II/371, II/372, II/374). Územím procházejí čtyři silnice II. třídy, jedna silnice III. třídy a několik místních komunikací.

#### **Silnice II. třídy:**

- č. 366 (Křenov – Jaroměřice u Jevíčka) - Městem přímo prochází ulicemi Svitavská, Okružní a Olomoucká
- č. 371 (Mor. Třebová – Jaroměřice u Jevíčka) – silnice přímo neprochází městem Jevíčko. Její poloha je situována ve směru severovýchodním od města.
- č. 372 (Chornice – Chlum) – silnice prochází historickým středem města ve směru sever – jih. Spojuje tak ulice Třebovská a Brněnská, mezi kterými se nachází Palackého náměstí.
- č. 374 (Jevíčko – Boskovice – Blansko) – silnice začíná v jižní části města v průmyslové zóně. Vzniká rozdělením silnice č. II/372 směrem na Uhřice.

#### **Silnice III. třídy:**

- č. 3669 odbočka k sanatoriu
- č. 36612 směr Smolná
- č. 36613 směr Biskupice

#### **Vnitroměstské silnice (III. třídy):**

- č. 36610 obvodová sídlištní komunikace
- č. 36611 ulice Okružní v centru města

Komunikace II. a III. třídy jsou ve vlastnictví Pardubického kraje.

Dopravní vztahy jsou dány radikálností všech komunikací navazujících na historické centrum města Jevíčko. Pětice radiálních silnic, které se v historickém centru křížují (na Palackého nám.) vstupují do města bývalými branskými komunikacemi: na severu Třebovskou, na jihu Brněnskou, na západě Svitavskou a na východě Olomouckou. Z hlediska šířkových parametrů i podélných sklonů jsou však v nevyhovujícím stavu.

Částečné odlehčení dopravy v centru města zajišťuje Okružní ulice, která tvoří prstenec kolem historického jádra. Přestože nejsou aktuální informace o zatížení jednotlivých komunikací, lze odhadem říct, že denně projede přes Palackého nám. 2 500 – 3 000 vozidel/den. Což v dnešní době a při nevyhovujících parametrech komunikací se jeví jako závažný problém. Síť komunikace byla vybudována na počátku 20. století a přes několik oprav se řádné generální opravy nedočkala.

Výrazným ulehčením dopravy pro samotné město Jevíčko by měla přinést plánovaná stavba rychlostní silnice R43 ve směru Staré Město u Mor. Třebové – Brno. Tato silnice by měla být čtyř a více pruhová a procházela by severozápadním směrem od města (cca 1,5– 3 km). Počítá se v využitím torza tzv. „Hitlerovy dálnice“ z let 1940 – 1941, kdy byly v okolí města vybudovány dva mostní oblouky. Budoucí rychlostní silnice počítá s jejich využitím. Stavba silnice je však plánována v horizontu 2015 – 2020.

### 10.1.2 Místní komunikace

Na výše uvedené komunikace navazuje síť místních komunikací. V řadě úseků jsou místní komunikace v nevyhovujícím stavu, což se negativně projevuje na průjezdnosti a na bezpečnost silničního provozu ve městě. Úpravy musí směřovat především ke zmírnění a odstranění nejzávažnějších dopravních závad, ke zkvalitnění povrchů a dodržování kategoriálních šířek.

Mezi významné místní komunikace lze zařadit ulice: A. K. Vitáka, K. Čapka, K. H. Borovského, M. Mikuláše, Nerudova a Slunečná, U cihelny.

### 10.1.3 Statická doprava – parkování

Stávající stav řešení nároku statické dopravy je prezentován především současnou úpravou odstavných ploch na Palackého nám. a na odstavných plochách u sídliště K. Čapka, u sportovního areálu „Na Žlábkách“, případně dílčích podélných stání při ulici Okružní. Současná kapacita parkovacích míst se odhaduje na cca 350 vozidel.

Ve městě se nachází několik řadových garáží a garážovaných míst. Garáže jsou umístěny v ulici Okružní II, na ul. K. Čapka, na ul. Pod zahradami a v prostoru jižní průmyslové zóny při ulici Brněnská. U zástavby rodinných domů jsou garáže v rámci objektu nebo jednotlivě na pozemcích domů. Parkování vozidel je dále realizováno na stávajících parkovištích nebo na vybraných úsecích vozovek místních komunikací. V místních částech se výraznější potřeby na rozšiřování stávající kapacity parkování a odstavování vozidel na veřejných pozemcích ani podél komunikací nevyskytují.

Současná kapacita parkovacích míst města je dostatečná. Nicméně se zvyšujícími se nároky na dopravu je nutné počítat s rozšířením parkovacích ploch.

## 10.2 Železniční doprava

Pro Jevíčko má železniční spojení pouze regionální význam. Lokace regionální železniční trati, která je napojena v uzlových železničních stanicích (Česká Třebová a Skalice nad Svitavou) napojena na I. železniční rychlostní koridor dává městu možnosti rozvoje i v této oblasti. Pokud zůstanou zachovány současné podmínky (četnost vlaků, rozsah služeb dobré dopravní spojení), může železnice městu přinést obrovské investice do rozvoje.

Jevíčkem prochází regionální železniční trať **č. 262 Česká Třebová – Skalice nad Svitavou**. Železniční trať má pouze regionální význam, je jednokolejná a neelektrifikovaná. Na trati jsou provozovány pouze motorové vlaky řady 810.

Železniční stanice Jevíčko je vzdálena od intravilánu města cca 1,5 km a leží na katastru obce Jaroměřice. Vzdálenost železnice od centra města si vyžaduje autobusové spojení. Nádražní budova je z poč. 20. století a potřebuje rekonstrukci. V současné době není obsazená a jízdní doklady jsou vydávány přímo ve vla-



kových spojích. Nástupiště je vybaveno jednou nástupní hrano u kolejí č. 2. Nádraží disponuje třemi kolejovými tělesy, což umožňuje bezpečné míjení vlaků.

### 10.3 Cyklistická doprava

V posledních letech je cyklistická doprava jedním z nejvíce se rozvíjejících odvětví dopravy. Město Jevíčko se teprve na výstavbu samostatných cyklistických stezek připravuje. Městem procházejí pouze značené cyklotrasy. Cyklistické stezky se ve městě nevyskytují. Územím města (popř. k.ú. místních částí) prochází tři cyklistické trasy, jde o:

- č. 4065 Křenov - Nectava
- č. 4066 Jevíčko – Velké Opatovice
- č. 4067 Přední Arnoštov - Zadní Arnoštov

Pro účely rozvoje cyklistické dopravy byly vedeny trasy s návazností na méně frekventované silnice vedoucí k těmto cílům. Horská kola jsou svou konstrukcí uzpůsobena jízdě v terénu, takže jejich trasy mohou korespondovat s pěšími turistickými trasami.

## 10.4 Dopravní obslužnost

### 10.4.1 Veřejná železniční doprava

Jak již bylo uvedeno výše, městem prochází regionální železniční trať č. 262. Trať má regionální význam, který roste především se stoupající denní dojížděnkou místních obyvatel do zaměstnání. Na území města se nachází pouze jedna stanice železniční dopravy. Ve stanici Jevíčko zastavují pouze osobní vlaky.

Výrazným nedostatkem je značná vzdálenost železniční stanice a autobusového nádraží (cca. 1,5 km) a špatná návaznost spojů na integrovaný systém (přestupy vlak x bus), což se projevuje ve všední dny zvýšeným výskytem osobních aut v okolí železniční stanice.

Jevíčko je zapojeno v rámci železniční dopravy do Integrovaného dopravního systému Jihomoravského kraje, což přináší pohodlné spojení jak s městy Velké Opatovice, Boskovice, ale i Brnem. V rámci IDS JMK je železniční trať označena S 21.

V rámci jízdního řádu 2008/2009 projede stanicí Jevíčko 19 spojů. Většina spojů (14) je provozována pouze po celý týden bez omezení, zbylých 5 spojů mají provoz pouze ve všední dny. V souvislosti s napojením na IDS JMK je četnost spojů cca každé 2 hodiny, v pracovních špičkách cca 1 hodinu. Tyto spoje jsou však pouze provozovány ve směru Chornice – Skalice nad Svitavou a zpět.

### 10.4.2 Veřejná autobusová doprava

Město Jevíčko je do značné míry pokryto hustou autobusovou sítí. Nedostatkem je nevhodně umístěné autobusové nádraží na Palackého nám., tedy v samotném historickém centru města. Nicméně, pokud vezmeme v úvahu prostupnost města silniční dopravou, je umístění celkem logické. V budoucnu se počítá s rekonstrukcí celého prostoru náměstí, tedy včetně autobusového nádraží. Nádraží tvoří pouze zastávkové označnické. Zcela chybí nástupní ostrůvky a zastřešené prostory pro cestující. Lokace autobusového nádraží je v současné době v jihozápadní části Palackého nám. Základní dopravní obslužnost ve městě zajišťují vad význam-



ní regionální dopravci - **ČSAD Ústí nad Orlicí, a.s.**, **BODOS bus, a.s. Boskovice** a **DOPAZ, s.r.o. Brno**. Z hlediska dopravní obslužnosti převládá místní a regionální doprava. Pouze dvě linky splňují charakter dálkových linek. Jediným dopravcem, který provozuje dálkovou linku protínající město je Veolia Transport Morava a.s. Z hlediska četnosti spojů je město obsluhováno 21 linkami, z nichž 2 linky jsou součástí integrovaného dopravního systému Jihomoravského kraje.

#### **Trasování linek příměstské a regionální dopravy:**

- 680754 Jevíčko - Moravská Třebová - Svitavy - Litomyšl - Vysoké Mýto - Hradec Králové
- 680780 Svitavy - Moravská Třebová - Jevíčko - Konice – Prostějov
- 680784 Moravská Třebová - Březina - Jevíčko - Vel. Opatovice
- 680785 Jevíčko - Městečko Trnávka - Moravská Třebová – Svitavy
- 680790 Moravská Třebová - Městečko Trnávka - Chornice – Jevíčko
- 680791 Moravská Třebová - Městečko Trnávka - Chornice – Jevíčko
- 680794 Moravská Třebová - Jevíčko - Boskovice – Brno
- 680796 Březina - Jevíčko - Chornice – Kladky
- 680797 Jevíčko, léčebna OLÚ - Jevíčko, nám.
- 680799 Jevíčko - Velké Opatovice - Velká Roudka - Velké Opatovice – Jevíčko
- 680801 Jevíčko - Úsobrno - Horní Štěpánov
- 680803 Jevíčko - Pohledy – Svitavy
- 680804 Jevíčko - Chornice - Vranová Lhota
- 680805 Jevíčko - Vel. Opatovice - Březina - Křenov - Městečko Trnávka
- 680809 Brněnec, Moravská Chrastová - Rudná – Jevíčko
- 680810 Jevíčko - Vel. Opatovice - Jevíčko - Úsobrno - Horní Štěpánov
- 710913 Velké Opatovice - Olomouc

#### **Dálkové linky:**

- 171100 Velké Opatovice – Jevíčko – Svitavy – Hradec Králové – Praha a zpět (provozovatel ČSAD Ústí nad Orlicí, a.s.)
- 950108 Brno – Jevíčko – Šumperk – Jeseník a zpět (provozovatel Veolia Transport Morava a.s.)

#### **Linky začleněné do IDS JMK:**

- 251 Skalice nas Svitavou - Boskovice - Velké Opatovice – Jevíčko
- 290 Cetkovice - Uhřice - Jaroměřice - Jevíčko

**Tabulka č. 21 Počet autobusových linek**

Druh dopravy	Rozdělení	Počet spojů
Autobusová	příměstská	13
	regionální	4
	IDS JMK	2
	dálková	2
Celkem		21

Zdroj: [www.jevicko.cz](http://www.jevicko.cz), vlastní šetření, 2008

Z hlediska zajištění spojení s okolními obcemi jsou mnohé linky, především příměstské dopravy obsazeny pouze ve všední dny, kdy je zajišťována denní dojíždka za prací. Nicméně vybrané linky (171100, 251, 290, 680794 a 680810) jsou vypravovány i v sobotu a neděli. Na těchto linkách však platí různá omezení.

### 10.4.3 Dopravní vybavení

Pro potřeby dopravy je v provozu na ul. Třebovská čerpací stanice (otevřeno 6:00 – 18:00 hod.). V jižní části města na ulici Brněnská je situována také autoopravna a pneuservis.

## 11. Technická infrastruktura

### 11.1 Vodovodní síť

Město Jevíčko je zásobeno pitnou vodou ze skupinového vodovodu „Jevíčko“, který zajišťuje pitnou vodu také pro obce Biskupice, Jaroměřice, Nový Dvůr, Zálesí a Vísku. Voda je jímaná ze 4 zdrojů:

- Studna u zastávky ČD Biskupce – 20 l/s
- Studna u Reifovy pily – 6-10 l/s
- Pramenné zářezy v Zadním Arnoštově – 4-6 l/s
- Studna o hloubce 50 m – 3-5 l/s

Voda je čerpána do dvou vodojemů (vodojem na kopci Hejk s obsahem 420 m<sup>3</sup> a vodojem na kótě 392 m n.m.). Celý zásobovací systém doplňují prameniště Klučatina a Červená skála v katastru obce Jaroměřice. Akumulační systém byl posílen výstavbou vodojemu na Červeném Kopci.

### 11.2 Kanalizační síť

Splaškové a dešťové vody jsou odváděny jednotnou kanalizací s odlehčením do místních vodotečí, která je podchycena pravobřežní kmenovou stokou, případně dalšími stokami. Kanalizační síť je ve správě **VHOS a. s., Moravská Třebová** a částečně ve správě města (dosud nepředané stoky). Kanalizační sběrač přivádí odpadní vody na ČOV uvedenou do provozu v r. 1990.

Město Jevíčko má jednotnou kanalizační síť napojenou na městskou ČOV. Provoz zahájila v roce 1993. Na stávající ČOV je v současné době napojeno 2 394 obyvatel.

#### **Základní parametry městské ČOV:**

- Počet napojených obyvatel města: 2 394
- Rok uvedení do provozu ČOV: 1993
- Množství odpadních vod (m<sup>3</sup>/den): 1 009
- Průměrný průtok (m<sup>3</sup>/h, l/s): 42; 11,7
- Průměr. denní znečištění BSK (kg/den): 282
- Průměr. denní znečištění NL (kg/den): 175
- Průměr BSK (mg /l): 279

### 11.3 Zásobování elektrickou energií

Město Jevíčko je napájeno elektrickou energií distribučním rozvodným systémem 22 kV vrchními linkami VN 244 Velké Opatovice – Mezihorí a VN 248 Velké Opatovice – Brněnec. Vlastní primární rozvod po městě je proveden rovněž napětím 22 kV, částečně kabelovým, částečně vrchním vedením. Z linky VN 244 je provedena vrchní odbočka, která odchází z východní strany celé město a z níž je vrchními přípojkami 22 kV připojena většina transformačních stanic města. K transformaci VN/NN slouží celkem 20 stanic 22/0,4 kV. Provoz sítí zajišťuje **ČEZ Distribuce, a.s.** Technický stav rozvodů NN je uspokojivý.

Vzhledem ke stavu, kdy stále více bude využíván jako zdroj vytápění plyn, bude brána elektrická energie jako zdroj vytápění pouze doplňkově.

### 11.4 Zásobování plynem

Plynovodní síť na území města je rozvedena v uspokojivé míře. Hlavní plynovodní přivaděč o profilu DN 300 mm je veden z Velkých Opatovic a je rozdělen na dvě větve (východní a západní).

Distribuce plynu je zajišťována **Východočeská plynárenská a. s., Moravská Třebová**.

Technický stav plynových sítí ve městě je zatím vyhovující, z titulu jejich poruch nejsou zatím žádné problémy. V souvislosti s rostoucí zástavbou v okrajových částech města, je zapotřebí účelově doplňovat plynové přípojky, dle možností.

### 11.5 Zásobování teplem

Pro vytápění jsou v současném stavu v městě Jevíčko používány následující paliva:

- tuhá paliva cca ze 44 %
- zemní plyn cca 52 %
- elektřina (zanedbatelné) cca 4 %

Objekty na nových zastavitelných plochách budou řešeny pro vytápění zemním plynem. Odpadní teplo se zde nevyužívá, není totiž prakticky nikde k dispozici. Celkový charakter malopodlažní zástavby neumožňuje centrální zásobování teplem ve větší míře.

### 11.6 Spoje

Z hlediska uspořádání telefonní sítě tvoří ATÚ (automatická telefonní ústředna) Jevíčko MTO, které náleží do UTO Moravská Třebová. Telekomunikační ústředna se nachází v Koblížné ulici.

Dostupnost a kvalita TV signálu je zajišťována prostřednictvím TV vysílačů Brno – Kojál a Praděd, který vysílá program ČT1, ČT 2 a TV NOVA. V současné době mnohé domácnosti přecházejí na digitální příjem pomocí set top boxů.

S rozvojem informačních technologií a s rozvojem sítí mobilních operátorů dochází v této oblasti k výraznému technickému pokroku. Pokrytí města Jevíčko signálem z mobilních sítí provozovaných třemi operátory je téměř 100%. Dobrá situace je také v pokrytí signálem místní části města.

Internet v Jevíčku je konečným uživatelům poskytován prostřednictvím více subjektů s různou nabídkou služeb, cen a rychlostí připojení. V rámci služeb pro veřejnost je veřejný internet provozován v městské knihovně ve výpůjčních hodinách. Pro další rozvoj města, napojení na vysokorychlostní internet objektů veřejné správy, škol, podnikatelských subjektů a občanů se nabízí vytvoření moderní datové sítě města.

### 11.7 Územně plánovací dokumentace města

Pro potřeby rozvoje města jsou na úrovni Městského úřadu zpracovány některé významné rozvojové dokumenty, či plány. Tím nejdůležitějším je územní plán, který charakterizuje celkovou koncepci rozvoje města.

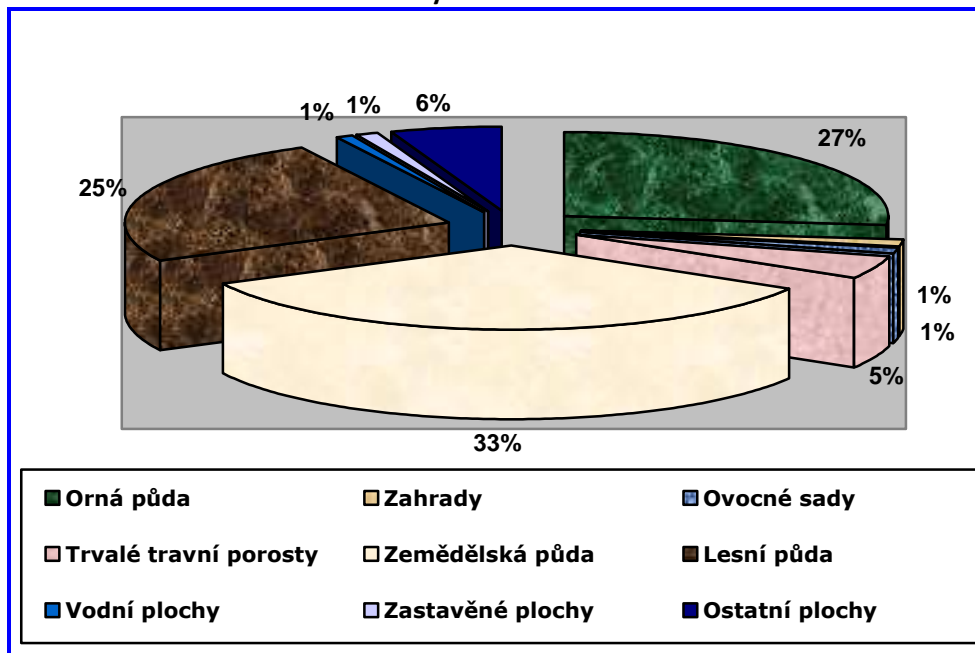
Územní plán sídelního útvaru Jevíčko byl zpracován v roce 1992. Odborně jej zajišťovali pracovníci Ústavu teorie a rozvoje urbanismu, VUT Brno. Územní plán je koncepčním materiálem dlouhodobého charakteru, který se vyjadřuje k možnostem využívání území, reguluje investiční a stavební objekty v území, formuluje nabídku podnikatelských aktivit v souladu s oprávněnými požadavky obyvatel a usměrňuje rozvoj a obnovu města a místních částech v předem promyšlených krocích.

## 12. Životní prostředí

### 12.1 Pozemkový fond

Z celkové pozemkové výměry města Jevíčka zaujímá největší podíl rozlohy zemědělská půda (1 181 ha), následuje orná půda (938 ha), lesní půda (880 ha), ostatní plochy (194 ha), trvalé travní porosty (158 ha), zahrady (47 ha), zastavěné plochy (40 ha), ovocné sady (38 ha) a vodní plochy (30 ha).

Graf č. 17 Pozemkový charakter území města Jevíčko



Zdroj: ČSÚ, 2008

Vysoký podíl má dřevinná zeleň provázející toky, zeleň na mezích, remízky, porosty křovin, extenzivní sady. Jejich biologická hodnota je vysoká zásluhou přirozené skladby vegetace, příměs stanovištně nevhodných druhů je spíše výjimečná (smrky, topoly, akáty apod.).

Významný prvek dotvářející konečnou podobu městské zástavby v podobě zeleně představuje především udržovaná zeleň v lokalitách rodinných domů (58% veškerých zelených ploch). Zbývající podíl zeleně je utvářen především travnatým povrchem s křovinami a stromy situovaných v zahradách, sadech, na loukách a pastvinách.

### 12.2 Kvalita ovzduší

Jevíčko o okolí patří k těm oblastem České republiky, které mají menší znečištění ovzduší. Je to dáno tím, že je zde poměrně řídká síť menších podniků a ta má z hlediska znečištění pouze lokální charakter, velké podniky a tudíž velcí znečišťovatelé se v nejbližším okolí nenachází. Hlavním znečišťovatelem pro celé okolí tak zůstává jenom rozsáhlý provoz P-D Refractories, a.s. sídlící v sousedních Velkých Opatovicích. S ohledem na převládající směr větru se prach ze závodu nedostával ve větší míře do Jevíčka, ale ohrožoval především jehličnaté porosty západně od továrny (na pomezí jaroměřického a uhřického katastru). Ty byly natolik oslabeny, že nedokázaly odolat kůrovcové kalamitě a bylo nutné vzrostlé stromy ve velké míře vykácet.

Tabulka č. 22 Imisní situace (NO<sub>2</sub>) v letech 2005 – 2008 v regionu Moravská Třebová

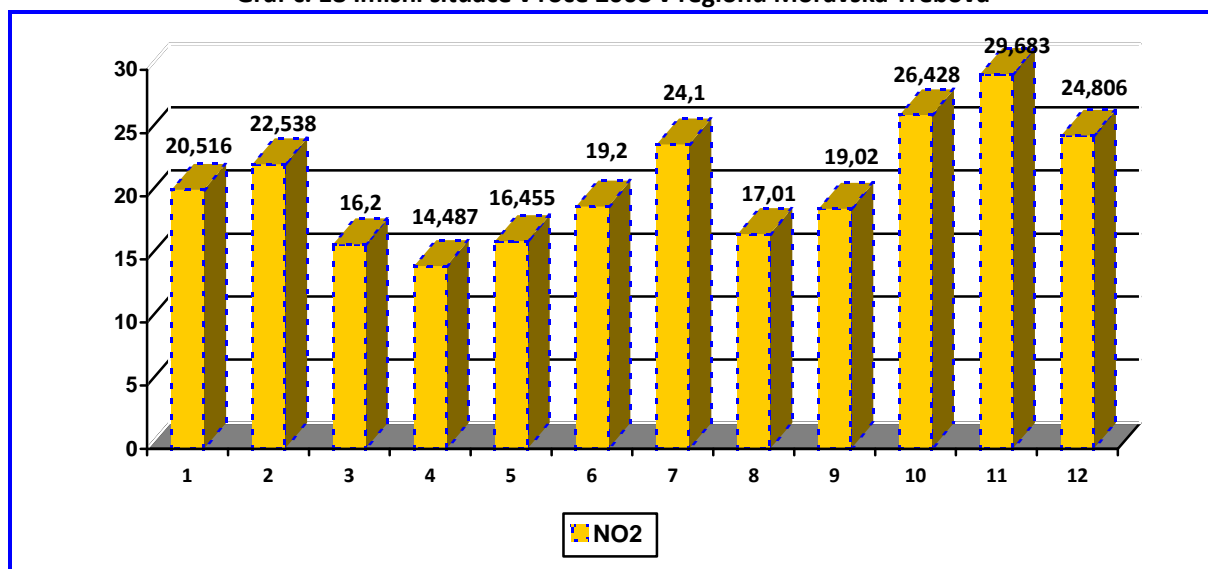
rok	01	02	03	04	05	06	07	08	09	10	11	12
2005	20,516	22,538	16,2	14,487	16,455	19,2	24,1	17,01	19,02	26,428	29,683	24,806
2006	47,165	43,144	33,326	19,897	11,797	20,646	21,917	21,59	18,2	22,429	12,323	19,647
2007	15,71	14,3	17,481	9,6	11,413	7,427	12,01	12,803	14,753	16,377	16,493	17,81
2008	18,132	18,469	11,797	15,83	12,316	12,003	10,568	17,787	16,47	-1	-1	-1

Zdroj: MěÚ Jevíčko, 2008

Ke znečišťování ovzduší dochází malými zdroji (vytápění bytů), středními zdroji znečištění (firmy jako např. MarS, a.s., Hanácká zemědělská společnost Jevíčko, a.s.), ale i automobilovou dopravou. Nižší exhalace z výrobních závodů v posledních letech i dokončená plynofikace města mají v současné době příznivý vliv na kvalitu ovzduší. Ke zlepšení ovzduší přispívá i plynofikace domácností v obcích a městech, která tak nahrazuje spalování fosilních paliv.

Pro názornost uvádíme imisní situaci z měřicí stanice EMTRM - Moravská Třebová za rok 2008.

Graf č. 18 Imisní situace v roce 2008 v regionu Moravská Třebová



Zdroj: MěÚ Jevíčko, 2008

### 12.3 Odpadové hospodářství

V posledních letech se na území Jevíčka produkce komunálních odpadů ustálila a postupně se zvyšuje objem separovaných složek a jejich následné využití. Povinnosti původců odpadu jsou vymezeny zák. číslo 185/2001 Sb., o odpadech a souvisejícími předpisy. Základní povinností je předcházet vzniku odpadů, omezovat jejich množství a nebezpečné vlastnosti; odpady, jejichž vzniku nelze zabránit, musí být využity, případně odstraněny způsobem, který neohrožuje lidské zdraví a životní prostředí. Nárůst a pokles produkce u některých odpadů, zejména nebezpečných, je způsoben jejich malým množstvím produkce. Proto každý výkyv způsobuje změny v desítkách až stovkách procent.

Ve městě jsou pro sběr zbytkového komunálního odpadu určeny popelnice (100 – 120 l) a kontejnery 1 200 l dle typu zástavby. Pro separaci plastových obalů, skla a papíru jsou v ulicích města rozmístěny barevné kontejnery – hnízda.



Tabulka č. 23 Počet kontejnerových hnízd na území města Jevíčko

Druh odpadu	Počet
Plasty	21
Papír	16
Sklo	18

Zdroj: MěÚ Jevíčko, 2008

Kontejnery na separovaný odpad jsou rozmístěny v ul. Křivánkova, Okružní, Zadní, Na Salajce, M. Mikuláše, U Zámečku, K.H.Borovského, Nerudova, P.Bezručce, u kláštera a v Zadním Arnoštově. Na území města se nachází také uschované kontejnery na plast a papír.

Tabulka č. 24 Objem separovaného odpadu na území města Jevíčka v období 2003 - 2006

Druh odpadu	Plasty (t/rok)	Sklo (t/rok)	Papír (t/rok)
2003	4,0477	13,3723	56,1046
2004	4,5032	22,6265	34,7488
2005	5,8719	13,0856	43,5311
2006	11,387	17,098	47,079

Zdroj: MěÚ Jevíčko, 2008

Vývoz komunálního odpadu provádí firma **SITA Moravia, a.s. OZ 04 provozovna Blansko**. Četnost vývozu je 1 x týdně pro k. ú. Jevíčko - město a Jevíčko – předměstí a 1x za 14 dní pro k. ú. Zadní Arnoštov. Těžší činností firmy je především svoz komunálního odpadu od občanů. Jevíčko nedisponuje vlastní skládkou, komunální odpad se ukládá na skládku "Březinka" u Jevíčka, okr. Svitavy. Vzhledem k přepravní vzdálenosti není možné dojet svozovými vozidly přímo na skládku, kom. odpad se překládá na překladištích do velkoobjemových souprav a takto je teprve převážen na skládku.

Vývoj některých druhů tříděného odpadu provádí firma **Antonín Hrdý – SEBRANKA, Prostějov**.

Na území města je provozován Sběrný dvůr odpadů města Jevíčka, kde mohou občané uložit různé druhy odpadů. Provozovatelem sběrného dvora je město Jevíčko. Zařízení je určeno pro sběr a výkup odpadů kategorie „O“ i „N“ od občanů Města Jevíčka, občanů Zadního Arnoštova, Mařína, fyzické osoby podnikající ve městě a právnické osoby, dále v jejich třídění (ruční přetřídění dle druhu, materiálu, původu apod.), soustředování a následnému předání oprávněné osobě k dalšímu využití, úpravě či odstranění. Sběrný dvůr Města Jevíčka je součástí systému pro nakládání s komunálním odpadem na území města Jevíčka a smluvně dohodnutých obcí. Sběrný dvůr se nachází v oploceném areálu. V areálu se nachází zděné zastřešené objekty bývalé sodovkárny, sociální zařízení pro obsluhu, kde bude kancelář včetně sociálního zařízení, umyvadlo, sprchový kout a zpevněný dvůr. Veškeré odpady ve sběrném dvoře jsou soustředovány utříděně podle druhů do uzavřených kontejnerů. V provozovně je i hydraulický lis na lisování papíru do balíků. Sběrný dvůr je v provozu pro občany ve středu (dopoledne i odpoledne) a v sobotu v dopoledních hodinách.

## 12.4 Kvalita vody

Kvalita vody z veřejného vodovodu, který je zásobován vodou ze čtyř zdrojů je pravidelně sledována provozovatelem tohoto vodovodu, tj. společností **VHOS a. s., Moravská Třebová**. Kontrola kvality vody byla zajišťována rozbory dle schváleného „Programu kontroly jakosti pitných vod na rok 2006“ na základě požadavku zák. č. 258/2000 o ochraně veřejného zdraví a dále dle vyhlášky č. 252/2004 Sb., v platném znění. Limity uvedené v tabulce vycházejí z odebraných vzorků převážně v centru města. Ani v jednom z měřených případů nedošlo v roce 2008 k překročení povolených limitů.

Tabulka č. 25 Průměrné hodnoty pitné vody z pramenných zdrojů k 11.11.2008

Zdroj	chlor aktivní	pH	tvrdost celk.	ChSK- Mn	Ca <sup>2+</sup>	Mg <sup>2+</sup>	Mn	Fe	NH <sub>4</sub> <sup>+</sup>	NO <sub>3</sub> <sup>-</sup>	NO <sub>2</sub> <sup>-</sup>	Cl <sup>+</sup>
Prameniště u Zadního Arnoštova	<0,01	7,40	2,80	0,14	103,00	5,6	<0,01	0,06	<0,07	27,00	<0,04	13,30
Jevíčko-vrt VH502 Bělá u Jevíčka	<0,01	7,01	1,98	0,19	75,30	2,5	<0,01	0,18	<0,07	9,50	<0,04	6,30
Biskupice studna	0,02	7,34	3,86	0,14	133,00	13,50	<0,01	<0,05	<0,07	38,00	<0,04	36,90
Jevíčko-Reifova pila	<0,01	7,33	3,96	0,14	133,00	15,40	<0,01	<0,05	<0,07	39,00	<0,04	37,60

Zdroj: VHOS, a.s., 2008

Čistota povrchových vod je v současnosti ovlivněna hlavně průmyslem v jižní části města, město je odkanalizováno do čistírny odpadních vod. Hlavní negativní stránkou životního prostředí v Jevíčku je hluk, exhalace a ohrožení chodců od automobilové dopravy.

**SEZNAM ZKRATEK:**

AVZO	Asociace víceúčelových základních organizací
ČOV	Čistírna odpadních vod
ČR	Česká republika
ČSÚ	Česká statistický úřad
EU	Evropská unie
IDS JMK	Integrovaný dopravní systém Jihomoravského kraje
ILO	International Labour Organization, Mezinárodní organizace pro práci
MěÚ	Městský úřad
MJT	Moravskotřebovsko a Jevíčko
MŠ	Mateřská škola
NN	Nízké napětí
NUTS 2	fr. <i>Nomenclature des Unites Territoriales Statistique</i> , český Statistické územní jednotky Evropské unie
OPÚ	Obec s pověřeným obecním úřadem
ORP	Obec s rozšířenou působností
RC	Rodinné centrum
RD	Rodinné domy
SK	Sportovní klub
SLDB	Sčítání lidu, domů a bytů
SPR	Strategický plán rozvoje
TJ	Tělovýchovná jednota
TOD	Trvale obydlené domy
ÚP	Územní plán
VN	Vysoké napětí
VUT	Vysoké učení technické
ZŠ	Základní škola
ZUŠ	Základní umělecká škola

**SEZNAM TABULEK**

Tabulka č. 1 Vazby regionu MTJ ve vztahu k NUTS I-V .....	14
Tabulka č. 2 Vývoj městské populace od roku 1930 do roku 2001 .....	17
Tabulka č. 3 Vývoj městské populace od roku 2001 do roku 2008 ( k 31.12.) .....	18
Tabulka č. 4 Struktura obyvatel podle pohlaví v roce 2008 .....	18
Tabulka č. 5 Obyvatelstvo měst podle pohlaví a věku k 31. 12. 2006.....	19
Tabulka č. 6 Pohyb obyvatel ve městě Jevíčko v období 2001 - 2007.....	19
Tabulka č. 7 Počet podnikatelských subjektů města Jevíčka dle odvětví .....	26
Tabulka č. 8 Počet podnikatelských subjektů města Jevíčka dle právní formy .....	27
Tabulka č. 9 Ekonomické subjekty ve srovnání s vyššími územními celky (k 31. 12. 2007) .....	28
Tabulka č. 10 Reprezentativní výběr zaměstnavatelů ve městě Jevíčko k 31. 12. 2007 .....	29
Tabulka č. 11 Vývoj míry nezaměstnanosti města Jevíčka v porovnání s VÚC v letech 2001 - 2008 .....	30
Tabulka č. 12 Počet uchazečů na 1 pracovní místo k 30. 11. 2008 .....	30
Tabulka č. 13 Rozpočet města Jevíčko na rok 2007, včetně rozpočtových opatření .....	31
Tabulka č. 14 Základní škola – souhrnné informace .....	35
Tabulka č. 15 Gymnázium Jevíčko – souhrnné informace .....	36

Tabulka č. 16 ZUŠ – souhrnné informace.....	37
Tabulka č. 17 Přehled lékařské péče ve městě Jevíčko .....	38
Tabulka č. 18 Přehled organizované sportovní činnosti na území města .....	44
Tabulka č. 19 Přehled ubytovacích kapacit ve městě Jevíčko .....	50
Tabulka č. 20 Významné stravovací zařízení ve městě Jevíčko .....	51
Tabulka č. 21 Počet autobusových linek .....	56
Tabulka č. 22 Imisní situace (NO <sub>2</sub> ) v letech 2005 – 2008 v regionu Moravská Třebová.....	61
Tabulka č. 23 Počet kontejnerových hnízd na území města Jevíčko.....	62
Tabulka č. 24 Objem separovaného odpadu na území města Jevíčka v období 2003 - 2006 .....	62
Tabulka č. 25 Průměrné hodnoty pitné vody z pramenných zdrojů k 11.11.2008 .....	63

### SEZNAM GRAFŮ

Graf č. 1 Organizační struktura města Jevíčko k 31. 12. 2007.....	8
Graf č. 2 Vývoj městské populace v letech 1930 - 2001.....	17
Graf č. 3 Věková struktura obyvatel města Jevíčka k 31. 12. 2006 .....	19
Graf č. 4 Vývoj porodnosti a úmrtnosti v období 2001 - 2007 .....	20
Graf č. 5 Vývoj přistěhovaných a odstěhovaných osob v období 2001 – 2007 .....	21
Graf č. 6 Struktura cenovních domácností ve městě Jevíčko k 1. 3. 2001 .....	23
Graf č. 7 Podíl RD a bytových domů vybavených technickou infrastrukturou.....	24
Graf č. 8 Podíl podnikatelských subjektů města Jevíčka dle odvětví .....	27
Graf č. 9 Podíl podnikatelských subjektů města Jevíčka dle právní formy.....	28
Graf č. 10 Míra nezaměstnanosti v letech 2001 – 2008 v porovnání s vyššími územními celky.....	30
Graf č. 11 Vývoj rozpočtu města Jevíčko v letech 2007 - 2008 .....	32
Graf č. 12 Složení příjmové části rozpočtu města v roce 2007 (skutečný rozpočet).....	32
Graf č. 13 Složení výdajové části rozpočtu města v roce 2007 (skutečný rozpočet).....	33
Graf č. 14 Vývoj počtu studentů Gymnázia v letech 1997 - 2009 .....	36
Graf č. 15 Vývoj počtu ubytovaných žáků v Domově mládeže v letech 2004 - 2009 .....	37
Graf č. 16 Počet návštěvníků informačního centra v zámečku v roce 2008 .....	52
Graf č. 17 Pozemkový charakter území města Jevíčko .....	60
Graf č. 18 Imisní situace v roce 2008 v regionu Moravská Třebová.....	61

### SEZNAM OBRÁZKŮ

Obrázek č. 1 Správní obvod Moravská Třebová.....	13
Obrázek č. 2 Mapa okresu Svitavy .....	15
Obrázek č. 3 Administrativní členění Pardubického kraje.....	16