



Urbanistická studie Komenského náměstí, Kostelní a Horní farní

TheBüro / architekti Brno

Ing. et. Ing. arch. Jan Vrbka, Ing. arch. Jiří Jurenka, Ing. arch. Roman Strnad
Ing. Daniel Matějka, Ing. Tomáš Hruban

květen 2022

Komenského náměstí před klášteřem



Socha sv. Mikuláše Tolentinského



Náměstí od věže



Pomník obětem fašismu

Fara



Prostor před kostelem



Ulice Kostelní



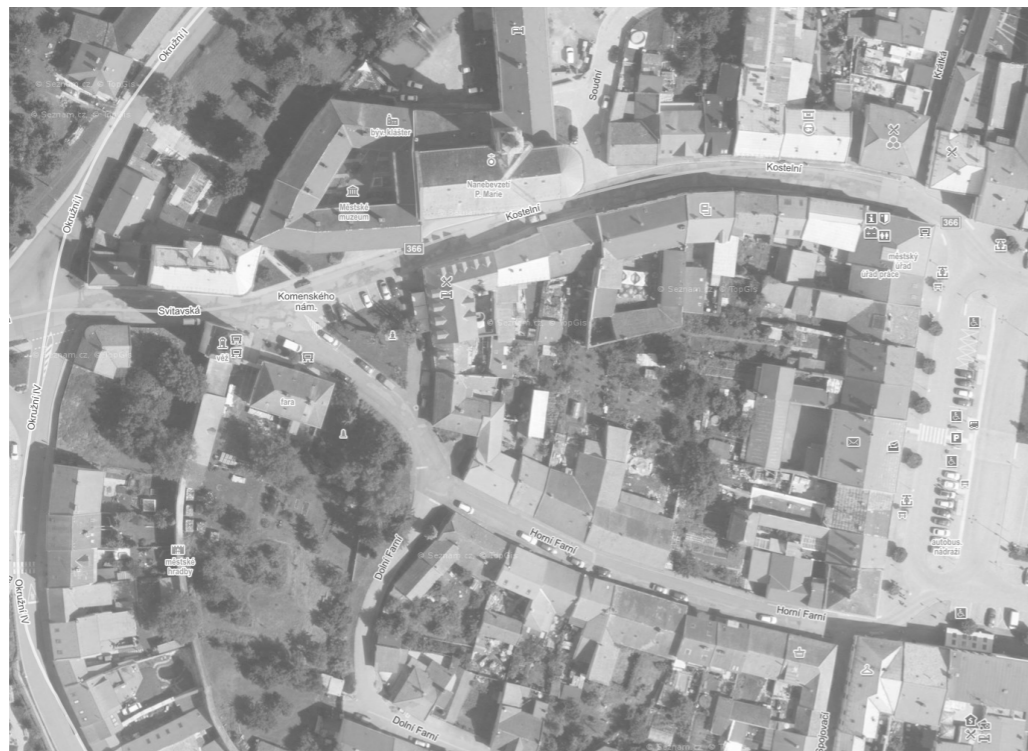
Ulice Horní Farní

Současný stav

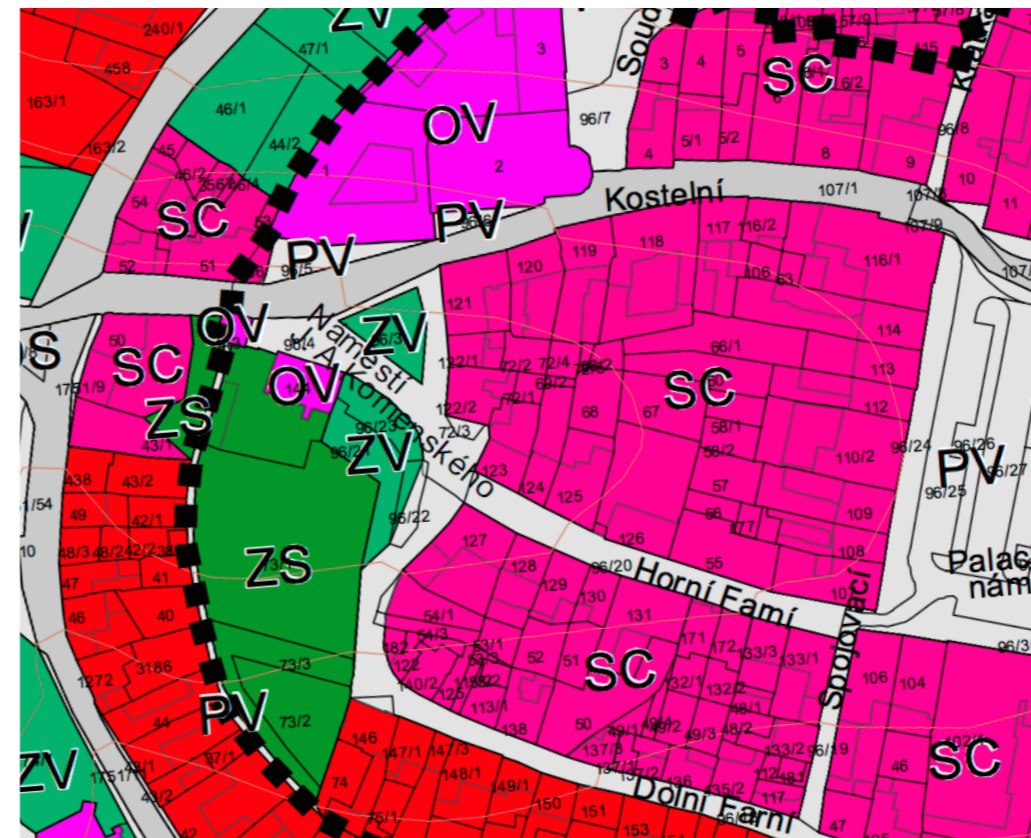
Komenského náměstí 1700 /podle ilustrace J.Mackerle/



Komenského náměstí 1947



Ortofoto současnost



Územní plán

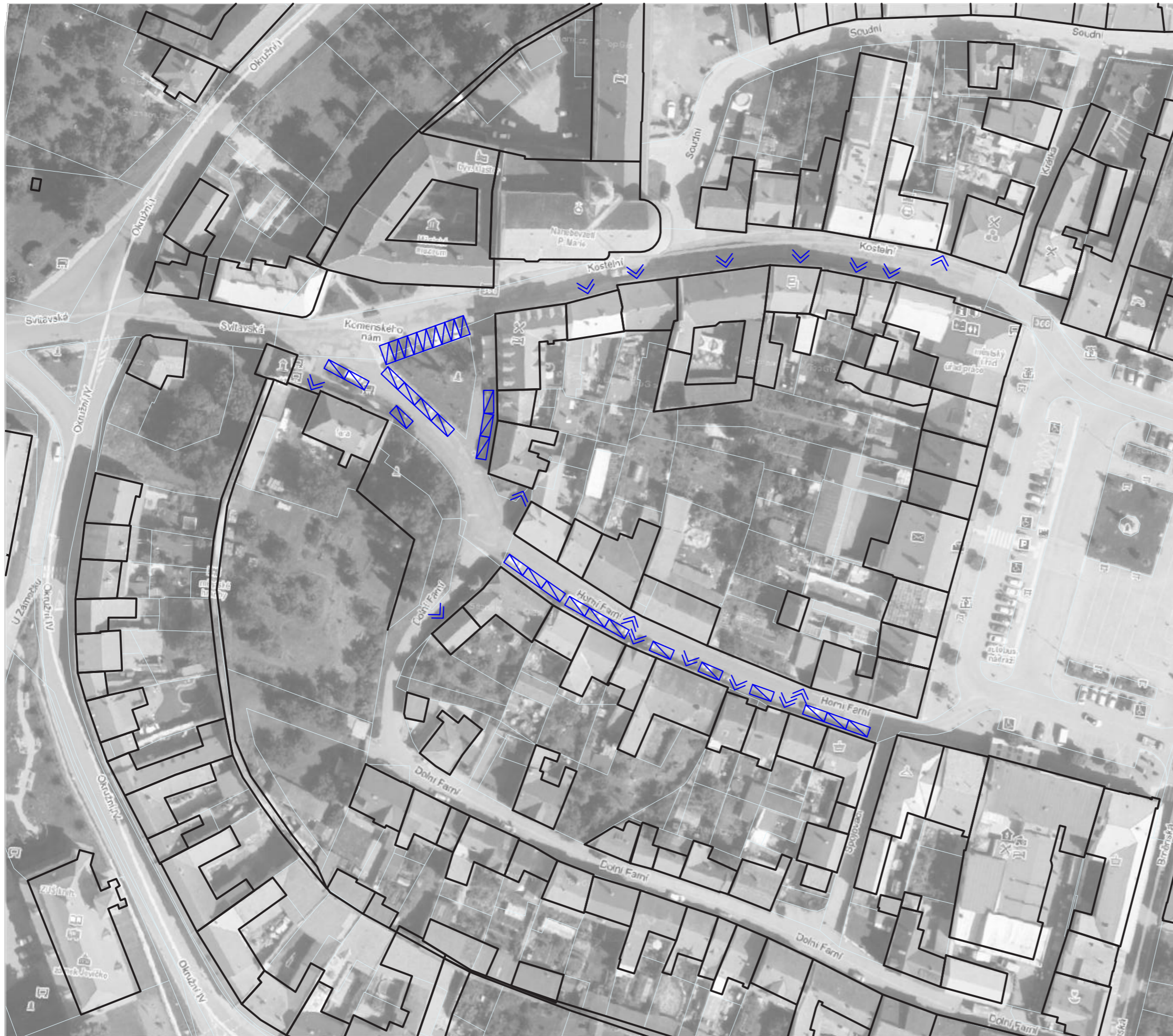
Vývoj, územní plán



--- řešené území



Geodetické zaměření, 1:1000

JKN - Urbanistická studie Kostelní, Horní farní, Komenského náměstí
květen 2022
TheBüro / architekti



-  parkovací místo
-  vjezd

Stávající parkovací kapacity normových stání

Komenského náměstí	19 míst
Horní Farní	12 míst
Kostelní	0 míst
<hr/>	
celkem	31 míst



Situace stávajícího parkování, 1:1000

Textová zpráva

Urbanistická studie Komenského náměstí, Kostelní a Horní Farní

Zadavatel

Město Jevíčko, Palackého nám. 1, 569 43 Jevíčko

Starosta: Dušan Pávek, DiS.

Místostarosta: Mgr. Miroslav Šafář

Investiční oddělení: Miroslav Spáčil

Zhotovitel

Ing. et Ing. arch. Jan Vrbka

Tučkova 659/18, 602 00 Brno

t. +420 607 911 704

m. vrbka@the-buro.cz

w. www.the-buro.cz

Autorizace ČKA 04783, člen tvůrčí volné skupiny architektů TheBüro.

Architekt

Ing.arch. Jan Vrbka, Ing.arch. Jiří Jurenka, Ing.arch. Roman Strnad.

Krajinný architekt

Ing. Daniel Matějka, Ph.D., autorizace ČKA 04429,

Atelier per partes s.r.o., atelierperpartes.cz

Dopravní konzultace

Ing. Tomáš Hruban, autorizace ČKAIT 1006364.

Podklady

Vyhláška Východočeského krajského národního výboru v Hradci Králové o památkové zóně z roku 1990.

Územní plán Jevíčka v úplném znění, 03/2019 (Ing.arch. Pavel Mudruňka).

Generel zeleně na území města Jevíčka a osady Zadní Arnošt-
nov, 11/2009 (Zahradní a krajinářská tvorba s.r.o, Ing Jana Janí-
ková).

Program regenerace městské památkové zóny Jevíčko 2021 –
2025, 09/2020 (Ing. Lenka Paukertová).

Geodetické zaměření řešeného území, 08/2021 (Luboš Kopecký).

Stanovisko AOPK ke stavu dvou líp na Komenského náměstí,
08/2019.

Posudek dvou líp na Komenského náměstí, 07/2019 (Ing. Petr
Pěta).

Znalecký posudek stavu lípy, 06/2019 (Ing. Jaroslav Kolařík,
Ph.D.).

Podmínky pro vsakování dešťových vod v prostoru Palackého
náměstí, 09/2013 (RNDr. František Šafář).

Šetření na místě a fotodokumentace.

Konzultace se zadavatelem.

Legislativa a normová literatura.

Současný stav

Předmětem návrhu je ztvárnění veřejných prostor části památko-
vé zóny v Jevíčku – Komenského náměstí, části ulice Svitavské,
ulice Kostelní a ulice Horní farní. Předmětem řešení je návrh pro-
vozního a architektonického řešení, včetně dopravního konceptu
a základního projednání s investorem, správci sítí a s orgány pa-
mátkové péče.

Aktuálně je stav povrchů v řešeném území nevyhovující, nevyho-
vující je rovněž dopravní řešení, upřednostňující automobilovou
dopravu před dopravou pěší. Ve všech ulicích se uplatňuje výš-
kové oddělení pěších a automobilové dopravy pomocí obrubníků.

Ulice Kostelní. Ulice Kostelní má v rámci města statut jediné ulice
s obchodním parterem s šifkovým profilem 8,9 až 11,2 m. Služby
nicméně nemají dostatečný předprostor, protože šířka chodníku
mezi objekty a obrubníky se místy redukuje na 600mm. Povrch
je asfaltový, kryt je položen na původní žulové kostky. Dopravní
režim je standardní (rychlost 50km/h, obousměrný provoz), v ulici
je zakázáno parkování. Klasifikace komunikace odpovídá 2. třídě,
ulice je nyní využívána pro jízdu autobusů.

Ulice Horní Farní. Ulice má užší profil 7,7 až 9,8 m. Vedle doprav-
ní obsluhy slouží převážně parkování, chodníky jsou opět nedo-
statečně široké. Na ulici se nachází prodejna potravin při ústí do
náměstí Palackého. Dopravní režim je opět standardní (rychlost
50km/h, obousměrný provoz). Zakaz odbočení směrem z náměstí
Palackého nicméně vede na užívání převážně jednosměrné.

Řešená ulice Svitavská představuje spojkou mezi vnějším okruhem
města (ulice Okružní) a historickým jádrem za hradbami. Její pro-
fil je zúžený v místě průchodu kolem městské věže. Ulici dominu-
je dopravní prostor pro automobily, chodníky jsou nedostatečné.
Dopravní režim je opět standardní (rychlost 50km/h, obousměrný
provoz).

Komenského náměstí je těžištěm městského prostoru ve východní
polovině města. Kolem jeho obvodu se koncentrují významné ob-
jekty, datované od gotiky po dvacáté století (fara, augustiniánský
klášter, městská věž, spořitelna, socha Mikuláše Toletinského).
V padesátých letech došlo demolicí objektu sousedícího s farou

k vytvoření parčíku, následně sem byl umístěn památník obětem
fašismu. Demolicí objektu došlo k narušení jasného vymezení
veřejného prostoru. Stav povrchu parteru náměstí je shodný se
zbytkem řešeného území. Střed náměstí zabírá travnatý prostor,
obklopený parkovacími místy, další travnatý prostor se nachází
před klášterem. Plochy pro pěší neumožňují další rozvoj domov-
ního parteru.

Celková parkovací kapacita v řešeném území je nyní 31 normo-
vých stání.

Původní uliční aleje javorů, osazené v 19. století, ustoupily ve 20.
století dopravě. Dvojice lip na Komenského náměstí jsou po úplné
redukci větev, lípa v parčíku prosperuje. Ostatní druhová sklad-
ba je znehodnocena nevhodnými stromy a přerostenými keři (túje,
smrky apod.).

// Současný stav technické infrastruktury je popsán v části Tech-
nická infrastruktura. //

Území je součástí městské památkové zóny a současně územím
archeologických nálezů prvního stupně.

Památková ochrana

Historické jádro Jevíčko je městskou památkovou zónou (MPZ),
prohlášenou Plenárním zasedáním Východočeského krajského
národního výboru v Hradci Králové dne 17.10.1990 spolu s další-
mi městy. Řešené veřejné prostory se dle vyhlášky nachází v části
A, tedy v zóně určující charakter MPZ.

Nemovitými památkami jsou kostel Nanebevzetí Panny Marie
se dvěma kříži v parteru exteriéru, augustiniánský klášter, socha
Mikuláše Toletinského, městská věž, pomník obětem fašismu.
O památníku obětem fašismu nicméně databáze památek ucho-
vává informaci, že nemá valnou uměleckou hodnotu, jde tedy spíš
o amátku historickou. Dalšími společensky významnými objekty
mimo registr památkové péče jsou bývalé kino (přestavované na
víceúčelový sál), objekt fary s koncentrickým klasicistním hmo-
tovým řešením a funkcionalistický objekt bývalé spořitelny naproti
městské věži s proskleným vyvýšeným parterem bývalé bankovní
haly.

Návrh

Cílem urbanistické studie je komplexní revitalizace veřejného pro-
storu v řešeném území. Prioritní je pohyb chodců, využití veřej-
ného prostoru pro aktivity přiměřené charakteru města, redefinice
podoby Komenského náměstí včetně jeho jasného vymezení, ob-
nova stromořadí a městské krajiny.

Cílem urbanistické studie je komplexní revitalizace veřejného prostoru v řešeném území. Prioritní je pohyb chodců, využití veřejného prostoru pro aktivity přiměřené charakteru města, redefinice podoby Komenského náměstí včetně jeho jasného vymezení, obnova stromořadí a městské krajiny.

Dojde k úpravě dopravního režimu v území. Navrhujeme vytvoření obytné zóny v řešeném území a upravení směrových režimů v dopravě. Ulice Kostelní bude zjednosměrněna ve směru do Svitav, ulice Horní Farní bude zjednosměrněna ve směru do náměstí. Rychlost bude omezena na 20 km/h s předností chodců, současně dojde k úpravě hierarchie dopravních komunikací. Stávající status Kostelní bude snížen (kategorie silnice II. třídy se posune na Okružní) a ve městě bude upraven režim průjezdu autobusů tak, aby se obytné zóně vyhýbaly. Zmíněné úpravy jsou v souladu s dlouhodobým záměrem města, současně diskusi ohledně dopravního zklidnění v celém historickém jádru a obecnou tendencí řešení dopravní situace ve městech.

Změna dopravního režimu umožňuje využít uliční prostor pro sdílení pěší, cyklistů a automobilové dopravy, vyznačení koridoru pro automobilovou dopravu v tomto případě dokonce není vyžadováno. Návrh výškového uspořádání nicméně diferencuje prostor primárně určený motoristům a cyklistům pomocí 20 mm zapuštění oproti niveletě postranních pruhů pro pěší. Takto opticky a výškově segregovaný pruh vymezený postranními obrubníky, však z pohledu pohybu chodců a osob se sníženou schopností pohybu a orientace nepředstavuje bariéru. Odpadají tedy problémy s kriticky úzkými místy v ulici, protože pohyb chodců není omezen. Sdílení prostoru mezi chodce a motoristy působí jako přirozená psychologická bariéra, snižující tendence k porušení rychlostního omezení a současně umožňující flexibilní využití ulic. Jemné diferencování prostoru motoristům má za cíl pouze zvýšit předvídatelnost prostorové polohy aut v uličním profilu.

Celkově se v území navrhuje 30 stání (z toho 6 v časově omezeném režimu na ulici Kostelní, 2 pro rychlé zaparkování tzv. režim Kiss and Ride (K+R) a 1 sdílené se zásobováním na ulici Horní Farní).

Komenského náměstí projde výraznou obměnou. Ve středu Komenského náměstí navrhujeme mlatovou plochu. Vznikne univerzální platforma, využitelná pro různé aktivity během roku, ideální například pro hraní pétanque či umístění stánků, nebo pořádání koncertu. Ostatní plochy budou pojednány důsledně v žule a umožní aktivity v městském prostoru, například venkovní posezení restaurace apod. Parkování automobilů se redukuje na minimální počet míst podél jižního okraje náměstí, aby jejich umístění nekolidovalo s pohledem na významné stavby, nebo nezavazelo přímo uprostřed území. Navrhuje se 5 stálých stání, další je možné doplnit pro nárazové akce, pokud se kapacita prokáže jako nedostatečná. Stávající parkovací kapacity budou nahrazeny

v okolních ulicích (7 stání směrem k Horní a Dolní Farní, 3 stání na Svitavské).

Důležitým tématem je alespoň částečné obnovení stavební čáry vedle fary na Komenského náměstí. Umístěním parčíku s památníkem obětí fašismu vzniká v uliční frontě cézura a náměstí je prostorově nedostatečně vymezené. Samotný památník je v parčíku schovaný, kámen památníku trpí nálety blízké lípy. Památník proto navrhujeme přemístit před klášter v severovýchodním cípu náměstí na zvýšený sokl, pojednaný v kombinaci kamene a krajinářského řešení. Památník získá významnější polohu, úměrnou svému ideovému významu.

Do původní polohy parčíku a památníku navrhujeme umístit dětský pavilon – strukturu s výraznou podlahovou platformou, definující hranu náměstí i jasné vymezení vůči zbývajícím nezpevněným plochám. Důležitým prvkem je zdůraznění nároží pomocí lezecké stěny. Pavilon nabídne pískoviště pružinová houpadla, kolotoč, houpačku, lanovou prolézačku a samozřejmě stíněnou lavici pro rodiče. Dětský pavilon bude mít návštěvní řád. Materiálové řešení těžší z kontrastu komponované ostré barevnosti atrakcí a základního odstínu podlahové platformy a stavebních konstrukcí. Tvarové pojednání je soudobé, s odkazem na barokní expresi. Koncept navrhujeme ve dvou variantách. // Dětský pavilon je ideovou alternativou umístění veřejné stavby občanské vybavenosti. Město nicméně pro takovou stavbu nemá náplň. Místa pro hry dětí se v okruhu historického náměstí středu naopak vůbec nenacházejí. //

Dětský pavilon je navržen na pozemky v majetku města (96/21 a 96/23) a částečně na pozemku 96/22 ve vlastnictví soukromých osob. Vlastnictví tohoto pozemku však není dostatečně identifikované a údaje jsou v evidenci ústavu pro zastupování státu ve věcech majetkových.

Úpravy ploch lze dále doplnit o další intervence v objektech v majetku města. Zřízení nové kanalizace je možné spojit s přesunem nevhodně umístěného svodu na fasádě kláštera do polohy poblíž zlomu ve fasádě. Současně je možné ve spolupráci s orgány památkové péče zvážit probourání parapetů v přízemí kláštera a zřízení aktivního parteru, oživujícího prostor náměstí // reference – oživení parteru Schrattenbachova paláce v Brně // . Před vstupem do kláštera navrhujeme umístění dvou vstupních panelů, zvýrazňujících význam objektu.

V ulicích Kostelní a Horní Farní navrhujeme standardní uspořádání s jednostrannými alejemi, kde stromy jsou prostřídány s parkovacími stánkami. Poloha pásů alejí a parkovacích stání vychází z obsluhovatelosti území a jednotlivých domovních vjezdů, z ideální polohy pro stínění chodníků a současně z uspořádání stávajících sítí. V ulici Kostelní navrhujeme 6 stání s časovým omezením (do 30 min.), jedno stání v režimu K+R. V ulici Horní Farní je to

6 stání stálých, 1 stání sdílené se zásobováním.

Celkové architektonické ztvárnění zpevněných ploch v řešeném území je neutrální, v teplém běžovém odstínu žulové kostky. Vytváří se tak vhodné pozadí pro běžný život města, z neutrální podnože dlažby kontrastně vystupují rozmanité uliční fronty s veřejnými stavbami. Žulové kostky jsou výhodné kvůli opravám a vzhledem ke snížené rychlosti akusticky vyhoví. Drobné detaily na principu strukturního kontrastu zvýrazňují vybrané momenty - například vstupy do významných objektů a apod. Vstup do kláštera je zvýrazněný vzdělávacími skleněnými panely s průsvitnou grafikou. Do šedoběžových odstínů je laděný rovněž městský mobiliář a veřejné osvětlení, výraznějším prvkem jsou lavičky na bázi kombinace kovu a translucenčního laminátu. Lavičky v centrální části Komenského náměstí jdou mobilní z lehčího hliníku, aby podpořily obytnost náměstí a přirozené ad-hoc těkání aktivit.

Krajinářské řešení je výrazově střídmé. V ulicích se zakládají aleje jednoho druhu stromů pro celou oblast (okrasné třešně Prunus x schmittii, alternativně muchovníky Amelanchier arborea ‚Robin Hill‘). Obě varianty jsou zajímavé jak v době květu, tak podzimního zbarvení. U třešně bude navíc atraktivní i borka v detailu. Nově se definuje krajinná kompozice na Komenského náměstí. Stávající tůje bude nahrazena javorem (Acer campestre ‚Elsrijk‘), v místě pavilonu bude ponechána pouze lípa a skupina bříz podél farní zdi, vytvářející pavilonu zadní plán. Kolem sochy sv. Mikuláše Toletinského se vysadí tři platany Platanus x acerifolia ‚Pyramidalis‘. Platany a strom u památníku budou vysazeny ve velkých velikostech (min obvodu kmínku 50-60 cm, výška 10-12 m). Stávající nově zasazená lípa bude přesazena na vhodné místo v rámci katastru Jevíčka. Stávající skupina třešní Prunus fruticosa ‚Globosa‘ před vstupem do fary bude doplněna do plného počtu čtyř kusů, bude také provedena výměna stávajícího krajního kusu a zasazení stromů ve stáří stávajících dvou. Na stávající lípě bude proveden zdravotní řez a bude vyvětvěna v návaznosti na dětské hřiště.

Umístěním alejí v ulicích příznivě ovlivní mikroklima a je vhodnou reakcí na rostoucí výskyt vysokých teplot v teplejším období roku.

Výsledný obraz města bude odpovídat potenciálu, které Jevíčko po urbanistické a sociální stránce má. Kostelní získá podmínky pro obchodní aktivity živé obchodní ulice. Komenského náměstí získá jasnější tvar a identitu coby vitální místo setkávání různých generací. Podpoří se vizuální dramaturgie tradičních měst - po průchodu užším uličním prostorem se otevře prostor Komenského náměstí, nesmírně přitažlivý kontrastní skladbou objektů, které jej lemují. Při pohybu od Svitav bude náměstí reprezentativním vstupem do města. Celá oblast bude svojí klidnou obytností přirozenou protiváhou hektickému hlavnímu Palackému náměstí.

Materiály a vybrané technické detaily

Povrch navrhujeme béžový žulový kladený v kroužené vazbě (střední pás v kostce 100x100, krajní pásy v kostce 50x50), obrubníky žulové ve stejném odstínu. V místě přechodu mezi novou a stávající strukturou dojde k postupnému promíchání odstínu dlažby na vzdálenosti cca 20m. V místě vstupů do významných veřejných staveb bude dlažba z velkých kamenných broušených desek. Obrubníky jsou z materiálu shodného s dlažbou. Ve vizuálně exponovaných místech (Komenského náměstí) se zakřivené prvky navrhují na míru

Parkovací stání jsou vyznačena pouze nerezovými terči a stříkanou grafikou, upozorňující na polohu stání. Grafika bude specificky navržena grafikem unikátně do daného prostoru. Systém je do budoucna flexibilní pro organizační změny a opravy.

Mříže na stromy jsou kruhové litinové typu Rex Taurus v přirozené barevnosti. Stojany na kola navrhujeme typu MMCité Edgetyre, koše v typu MMCité Nanuk kruhový s tahkovovou mříží (45l), obojí v šedobéžovém nástřiku dle RAL.

Před vstupem do objektu kláštera se navrhují dva atypické vstupní panely (jeden skleněný s potiskem, druhý plechový s vyřezaným datem přiznání městských práv). Pítka jsou sdružena s jednoduchou kašnou do jediného objektu (střík aktivní pro letní horké měsíce) s atypickým designem.

Svítilna se navrhují typu Philips City Soul nebo GMR Enlights Virgo C na sloupu s výškou 6m, opět lakované v šedobéžovém nástřiku de RAL včetně osvětlovacího tělesa. Sloup má jemně proměnlivý modelovaný dřív.

Etapizace

Projekt lze provést například ve dvou etapách. Jako první je vhodnější provést ulici Horní Farní, protože nevyžaduje výraznou změnu organizace dopravy. Zbývající část lze provést v kroku 2. Ideální je však provést revitalizaci naráz a zkrátit období stavebních prací a s ním související zátěž v území.

Vztah k územnímu plánu

Úpravy veřejných ploch se nachází ve funkčních plochách PV, DS a ZV. Vzhledem k tomu, že v ploše ZV je možné umístit plochy komunikací, je umístění mlatového povrchu coby komunikace pro pěší v souladu s územním plánem. Dětský pavilon se nachází částečně v ploše ZV, která reguluje výšku objektů na 4. Pro ideální návrh dětského pavilonu by bylo potřeba výšku zvýšit na cca 6 m, popřípadě změnit zatřídění plochy.

Vybrané detaily krajinářského řešení

Stromy budou vysazovány jako vzrostlé alejové stromy. V ulicích se bude jednat o tradiční velikosti výpěstků (zemní bal nebo airpot 14-16). Vzhledem ke špatným stanovištním podmínkám bude muset být provedena celková výměna substrátu (strukturální substrát umožňující dobrou prostupnost pro vzduch, vodu a odolný proti zhutnění, vylepšený o biouhel a hydroabsorbent) a v některých místech bude nutné uplatnit prokořenitelné zemní buňky. V místech kolize se sítěmi technické infrastruktury budou instalovány protikořenové zábrany. U stromů na náměstí se bude jednat o výsadby v nadstandardních velikostech (obvod kmínku 50-60 cm), proto i zde bude provedena výměna substrátu a instalovány prokořenitelné zemní buňky. U všech stromů bude instalováno podzemní kotvení. V okolí stromů bude instalována pochozí mříž zabraňující zhutnění půdy. Dále bude v okolí stromů dlažba uložena pouze na sucho tak, aby byl umožněn vsak vody. Při realizaci budou stávající stromy chráněny proti poškození dle norem. U lípy, v jejímž okolí bude realizováno dětské hřiště, bude kladen velký důraz na ochranu kořenového systému. Terén zde nebude výrazně navyšován ani snižován. V případě potřeby zásahů do kořenového systému bude použita technologie air-injektor nebo air-spade citlivá ke kořenům. Torza stávajících lip jsou navržena k odstranění, včetně odstranění kořenů. Na všech ponechaných dřevinách bude proveden zdravotní řez.

Podrobnosti dopravního řešení

Stávající počet 31 normových parkovacích stání v území je nahrazen počtem 30 nových stání, přičemž vzhledem k časově omezenému režimu na ulici Kostelní bude celková kapacita přes den vyšší než v současnosti. Naproti kostelu a před hotelem uvažujeme s parkovacím stáním typu K+R. (Ke zvážení je možné umožnit parkování K+R po celém území obytné území bez vyznačování, čímž by se snížil počet značek v území a zvýšila obslužnost – podmínkou by byla ochota akceptovat krátký časový interval režimu K+R ze strany motoristů.) Umístění jednotlivých parkovacích stání a parkovacích stání v upraveném režimu je promyšleno ve vztahu k vyvolané potřebě dopravního značení, jehož množství se návrh snaží minimalizovat. Tento princip je nicméně nutno projednat a tanovit ve spolupráci s PČR.

Na Komenského náměstí je vedle pěti základních stálých míst uvažována prostorová rezerva dalších čtyř míst v nárazovém režimu (akce, svatby, pohřby, případně lze jejich využití podmínit žádostí o povolení). Vzhledem k poloze těchto míst před farou jejich zřízení doporučujeme až coby náhradní řešení. I s počtem 30 parkovacích stání v oblasti a s uvážením další nabídky parkování před budovou prelatury (v těsném sousedství řešeného území), je parkovací kapacita adekvátní zvolené koncepci a možnostem

daného prostoru. Je nutné podotknout, zřízením těchto stání, byť v dočasném režimu, by došlo k obsazení celé jižní fronty náměstí pro parkování. Nebylo by tedy možné plně využít pobytový prostor před farou s lavičkou a stromořadím. V neposlední řadě by byl v parteru zacloněn výhled na faru, coby důležitou součást hmotové kompozice náměstí.

Zásobování v území je možné provádět z kteréhokoliv místa, kde to prostorové parametry umožní bez snížení dopravní propustnosti. V ulici Kostelní může zásobovací vozidlo zastavit po celé délce s výjimkou předstupujícího traktu obecního úřadu a objektu Kostelní 46. Volná šířka průjezdu (fasáda – hrana parkování) s výjimkou těchto dvou míst činí minimálně 5,5 m, zásobování bude moci probíhat po celý den. (Cenou za toto řešení je zúžení průchozího prostoru vedle parkovacích míst na 2m.) Zásobování Horní Farní je uvažováno pouze v místě naproti obchodu s potravinami, je zde vyhrazeno jedno parkovací stání s upraveným režimem.

Svislé značení se navrhuje v minimálním počtu a na místech, kde nedochází ke konfliktu s výhledem. Z tohoto důvodu pro pohyb směrem od Svitav navrhujeme odsunout značku jednosměrky v místě Komenského náměstí až těsně před vjezd do ulice Kostelní a spoléhat na značku zákazu odbočení doprava, umístěnou před městskou věž. Každopádně je zcela vyloučené umístění svislého značení do prostoru centrálního trojúhelníka na Komenského náměstí, nebo umístění značky do pohledové blízkosti přesunutého památníku obětím fašismu. Orientační značky, nesoucí informace motoristům směru pohybu, navrhujeme umístit důsledně mimo Komenského náměstí do ulice Svitavská. Do značek začátků a konců zóny je vhodné integrovat informaci o režimu parkování. Standardní parkovací stání svislé značení nevyžadují s výjimkou stání s upraveným dopravním režimem (časovým, K+R, sdílení se zásobováním).

Vjezd do města se navrhuje jako obousměrný (Svitavská), přičemž snížení rychlosti umožní bezpečný pohyb chodců. Na počátek zóny zde doporučujeme úpravu zpomalovacím prahem, nebo jiným vhodným opatřením. U ostatních vjezdů do zóny se retardéry nepředpokládají.

Prvky dopravní infrastruktury byly umístěny s ohledem na možnost zajetí do stávajících vjezdů. Je vždy umožněn čelní vjezd osobních automobilů, případně čelní vjezd s předchozím nadjetím nebo vycouváním do výhodné polohy. Na prostor pro tyto pomocné pohyby bylo v umístění prvků pamatováno.

Technické řešení městské infrastruktury

Plyn. Plynové sítě jsou ocelové z roku 1991 až 1995. V současné době správce o rekonstrukci neuvažuje. V ulici Kostelní jsou v konfliktu s návrhem stromů dvě přípojky (č.42,43), které je nic-

méně možné přeložit (alternativou přeložení je upravit geometrii stromořadí). V ulici Horní Farní je plyn veden středem ulice. V návaznosti na řešení kanalizace v dalším stupni bude tato větev buďto ponechána, nebo navržena k přeložení a výměně materiálu (PE), umožňující těsnější souběh s kanalizací. Jednotná kanalizace je z betonových trub, dosahuje stáří 50 let. Výjimkou jsou křižovatky s vyměněným povrchem, kde byla provedena výměna za plast. Správce sítě doporučuje infrastrukturu vyměnit. V návrhu uvažujeme s kompletním přeložením celé jednotné kanalizace do pozic mimo linie alejí (v Kostelní do středu uličního profilu, v Horní Farní dle koordinace se souběžným vedením plynu). Vodovod je z litiny, dosahuje stáří 50 let. Výjimkou jsou křižovatky s vyměněným povrchem, kde byla provedena výměna za plast. Správce sítě doporučuje infrastrukturu vyměnit. Rozsah výměny vodovodu i jednotné kanalizace doporučuje po křižovatku Svitavská-Okružní I-Okružní IV. Vodovod bude tedy nově zřízen v poloze koordinované s ostatními sítěmi mimo navržená stromořadí. Silnoproud ČEZ - dle vyjádření správce je síť s výjimkou ulice Kostelní k rekonstrukci. V ulici Kostelní jsou trasy sítě v souladu s návrhem, v ostatním území bude provedena rekonstrukce sítě v koordinaci s návrhem v dalším stupni. Slaboproud Cetin ponechá stávající optickou síť v ulici Kostelní a na Komenského náměstí. Stávající metalickou síť (celé území) vymění za optickou, dle vyjádření správce nyní uvažují se stejnými trasami. Slaboproud kabelové televize vede stávající metalické trasy často souběžně s trasou Cetin. Stávající metalickou síť v ulici Kostelní a Komenského náměstí vymění za optickou, dle vyjádření správce nyní uvažují se stejnými trasami. Veřejné osvětlení je s výjimkou ulice Kostelní v havarijním stavu. V ulici Kostelní proběhla výměna infrastruktury v roce 2020, síť je nicméně vedena vzduchem ke svítidlům na fasádách. Veřejné osvětlení bude provedeno nově v celém území, s osvětlovacími tělesy na samostatných sloupech.

Celkově ohledně technické infrastruktury lze říci, že je v zásadě vhodná k výměně, a může tedy být osazena nově v polohách, které jsou v souladu s návrhem, nebo je rozsah přeložek zanedbatelný (veřejné osvětlení na ulici Kostelní), nebo je stávající poloha v souladu s návrhem. Otázkou pro další stupeň je především plynovod v ulici Horní Farní, kde bude buďto o jeho přeložení rozhodnuto v návaznosti na realizovatelnost umístění nové jednotné kanalizace v území. Tam, kde se budoucí síť dostává do blízkosti s kořenovým systémem navržených stromů, bude využito protikořenových bariér, nebo modulových prokořeňovacích systémů.

Pozornost je potřeba věnovat funkčním sloupkům silnoproudu a slaboproudu, které půdorysně vstupují do uličního prostoru. Ideálním řešením je jejich přemístění a sdružení do zemních boxů, dále je možné navrhnout vhodné volně otevíratelné opláštění v designu odpovídajícímu návrhu.

Výkaz výměr

Zpevněné plochy: 4 763 m².

Zpevněné plochy mlát nebo MZK: 343 m².

Objekty: dětský pavilon, památník obětem fašismu se soklem.

Informační panely: 2x atypický panel.

Lavičky: 6x atypická laminátová lavička s ocelovou kostrou.

Lavičky mobilní: 3x atypická laminátová lavička s hliníkovou kostrou.

Odpadkové koše: 12x odpadkový koš.

Vodní prvky: 3x atypická pítko s fontánkou.

Osvětlovací tělesa: 20 sloupů s veřejným osvětlením.

Projednání

Úvodní jednání na dopravní komisi proběhlo 16.9.2021 za účasti technického náměstka SÚS Pardubického kraje Ing. Jiřího Synka. Prezentovány byly 4 varianty celkového dopravního řešení a koncepce Komenského náměstí. Diskuse nad dopravním konceptem. Preferována byla varianta 1, tedy zjednosměrnění ulic a zřízení obytné zóny, změna kategorie ulice Kostelní, změna trasy autobusů přes Okružní. Tato varianta byla dále rozpracována. Diskuse nad materiálem vozovky – probírány varianty s probarveným asfaltem, běžným asfaltem s povrchovou barevnou úpravou, tradiční žulová kostka, broušená kostka. Preferována žulová kostka. Tradiční materiál, jednoduše opravitelný beze změny pohledové kvality (časem vždy změny v přípojkách a sítích). Současně při nízké rychlosti 20 km/h a vymístění těžší dopravy by neměl vzniknout problém s akustikou. Tato varianta byla dále rozpracována.

Představení projektu na zúženém zastupitelstvu dne 4.10.2021 Diskutována náplň stávajícího parčíku (dům s veřejnou funkcí-muzeum, knihovna apod.; interaktivní open-air vědecká expozice; dětské hřiště; tematický pavilon labyrint světa a ráj srdce), preferováno dětské hřiště. Požadavek na koordinaci stromů na hranicích objektů. // Stanovisko zpracovatele: nelze zcela sladit polohu stromů s hranicí domů, protože ta vychází z polohy parkovacích stání, jejichž počet má být maximální. Na základě připomínek zvolen úzký kultivar stromu (třešeň).

Projednání s referentkou odboru památkové péče paní Bc. Blankou Žouželkovou, proběhlo 18.10.2021. Výsledkem byla změna koncepce – ponechání sochy Mikuláše Toletinského ve stávající poloze. Přesunutí památníku obětem fašismu je ke zvážení. Telefonickým dotazem posléze upřesňoval pan starosta přesunutí památníku jako možné.

Projednání na zastupitelstvu dne 17.1.2022. Projekt představen kompletnímu zastupitelstvu. Diskutována kapacita parkování – v současnosti je na Komenského náměstí parkovací kapacita, zá-

měr snižuje kapacity na minimum. Požadavky na kapacitu jsou rovněž v souvislosti s nárazovými akcemi (svatby, pohřby, akce). Potřeba zvýšení obslužnosti v území (hotel apod.). // Stanovisko zpracovatele: snížit parkovací zátěž Komenského náměstí na minimum je součástí záměru, neboť náměstí má získat pobytový charakter. O to více stání je navrženo v jeho okolí. Celkové počty parkování zůstávají zhruba shodné v celém území, časové omezení na Kostelní by však mělo denní kapacitu území (počet řidičů, kterým je umožněno parkovat) výrazně navýšit. V reakci na obavy zastupitelů stran parkování ve špičkách (svatby, pohřby, akce) zpracovatel definuje rezervní prostor pro umístění čtyř míst využitelných pouze pro nárazové akce před farou, i když jejich skutečné zřízení nedoporučuje, protože se domnívá, že i bez rezervy je kapacita vyšší než v současnosti. Město navíc současně zřizuje parkovací stání před bývalou prelaturou a uvažuje o navýšení parkovacích míst v blízkosti křižovatky Okružní-Svitavská. Zvýšení obslužnosti území zpracovatel navrhuje umožněním parkování zásobování kdekoli v území, dále se navrhuje dvě K+R stání (jedno před kostelem, druhé před hotelem Apoštol).

Další ověření a doporučení

Před dalším postupem doporučujeme prověřit akustiku žulových kostek, projednání konceptu na PČR, odboru dopravy MÚ Moravská Třebová. Vzhledem k oblasti archeologických nálezů je potřeba ohlásit záměr Archeologickému ústavu kvůli záchrannému archeologickému průzkumu. Na základě studie zažádání o stanovisko památkové péče k investičnímu záměru. Zpracovatel doporučuje udržení autorského dohledu nad dalším postupem.

Přílohy

Vyjádření správců sítí

Zápis z jednání s památkovou péčí.

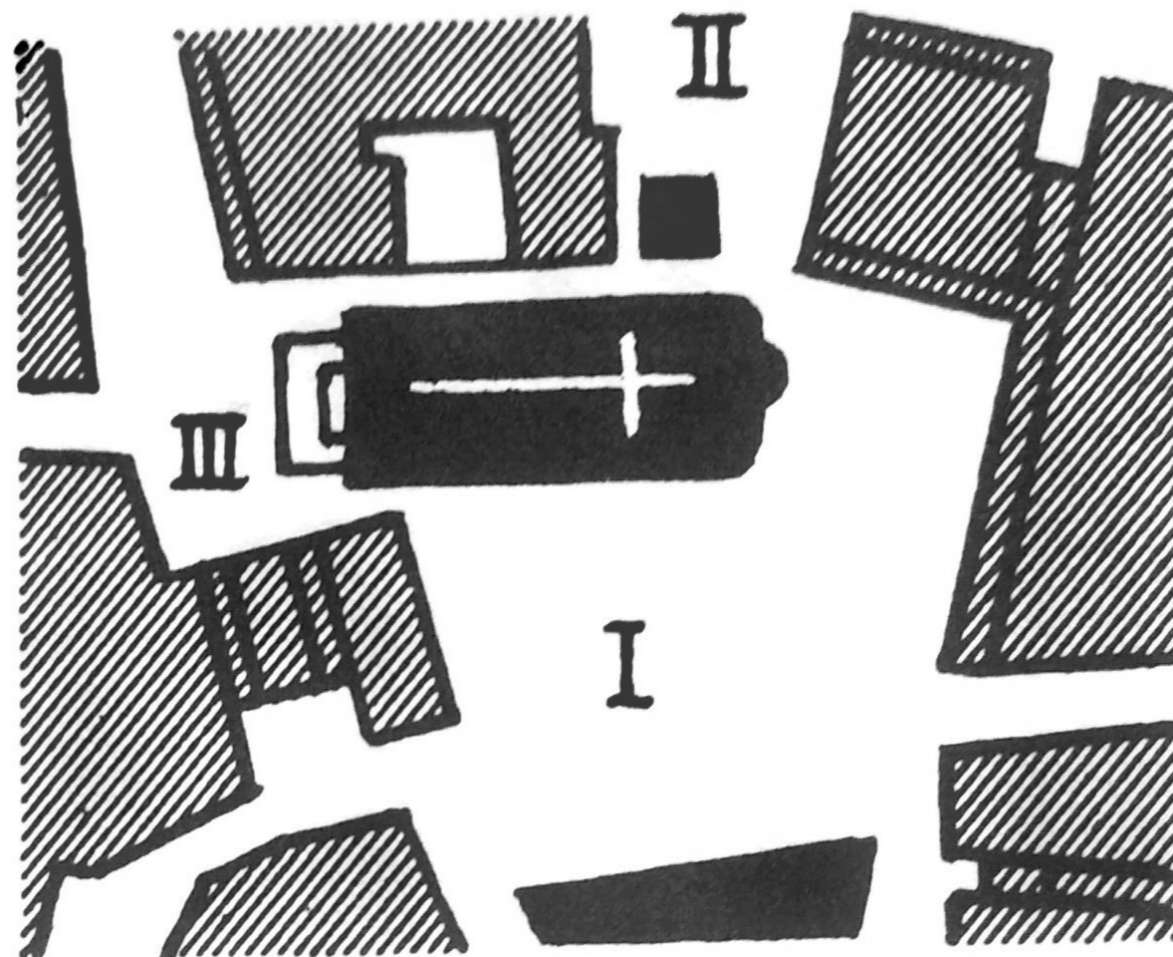
Digitální podklady.

Přílohy jsou odevzdány pouze digitálně na 2xCD nosiči.

Principy



Stromořadí
Umístění uličních alejí a vzrostlých stromů zlepšuje klima v době letních měsíců.






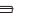


Jasně vymezený prostor
Vymezení uličními řadami přispívá k čitelnosti místa a následně zbytečnosti ulic a náměstí.



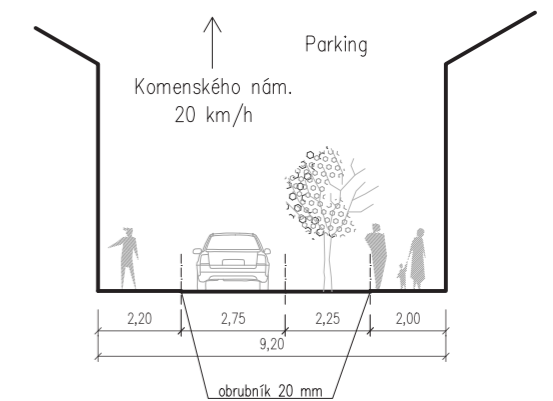
Jednoduchá materialita
Sjednocení a zjednodušení uličních povrchů nechává vyniknout dominantním stavebním objektům a přirozenému toku urbánního prostoru.

Návrh

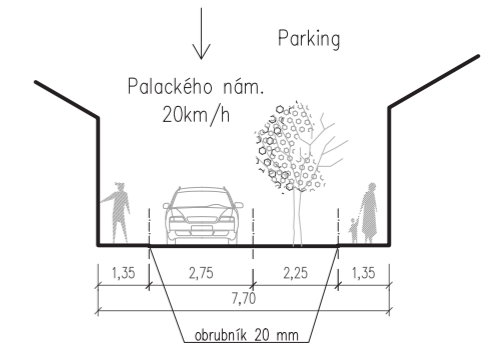
-  stávající prvky
-  navrhované prvky
-  strom
-  parkovací stání / časově omezené / rezerva
-  stožár VO
-  lavička



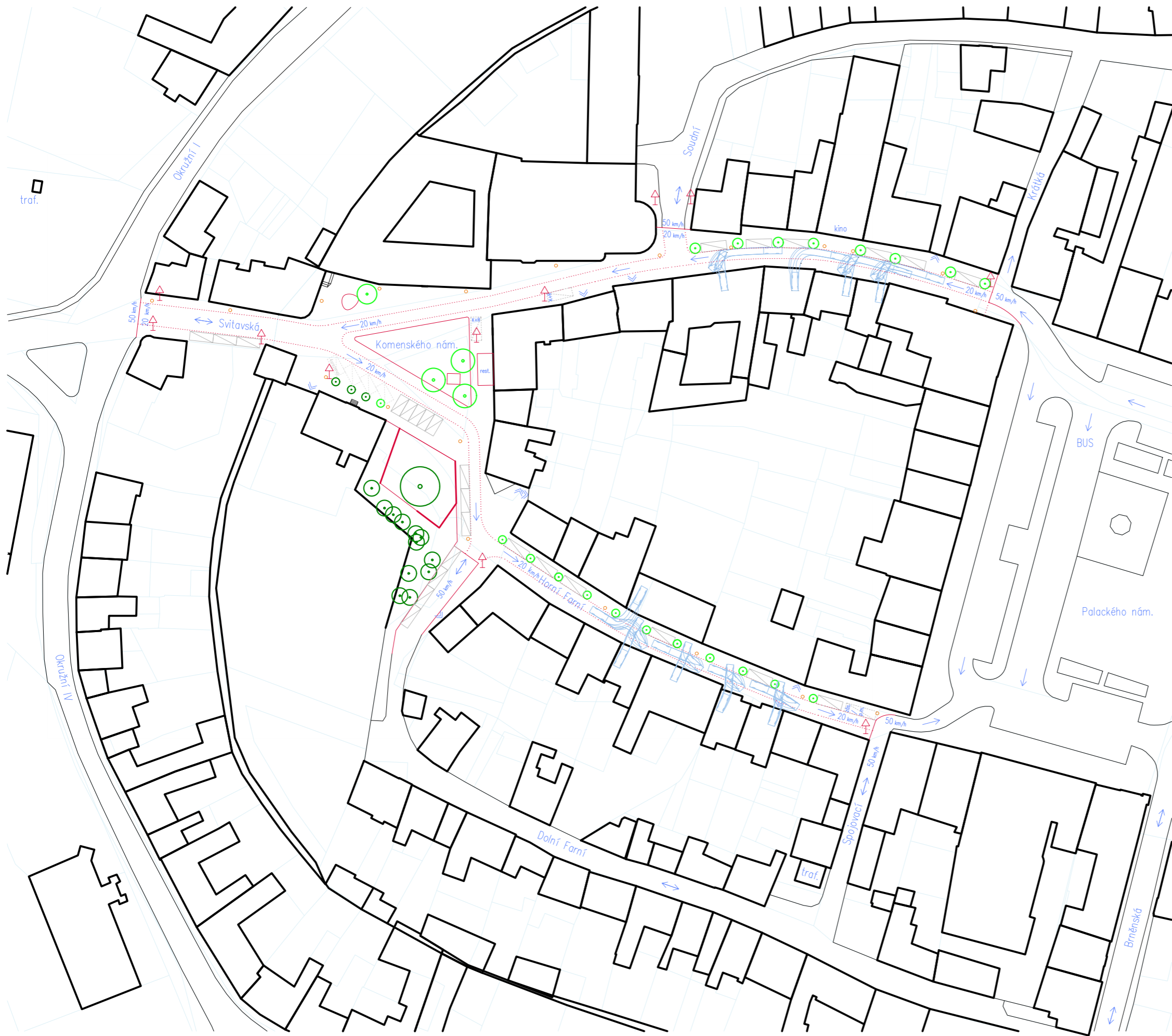
Uliční profil Kostelní
1:200



Uliční profil Horní Farní
1:200



Situace celkového řešení, 1:1000



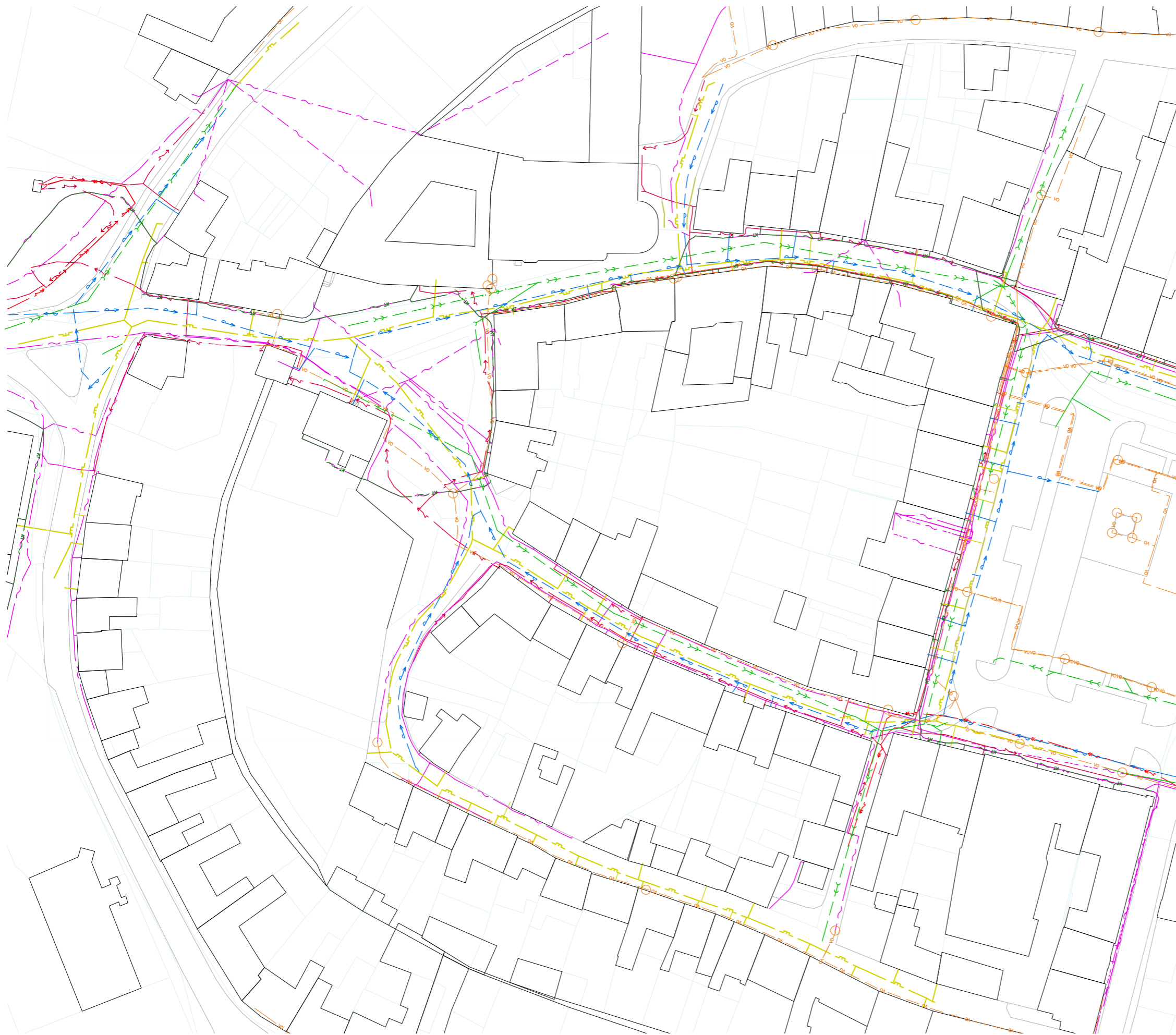
- stávající prvky
- navrhované prvky
- strom stávající / nový
- parkovací stání / časově omezené / rezerva
- vjezd, vstup
- stožár VO
- dopravní značka
- obalové křivky osobního auta při parkování

Navrhované kapacity normových stání

Komenského náměstí	16 (1x K+R) + 4 rezerva
Horní Farní	7 (1x K+R)
Kostelní	7 (1x zás / p.m.)
celkem	30 + 4 místa rezervy



Situace dopravního řešení, 1:1000



- kabelová televize
- veřejné osvětlení (v ul. Kostelní zakres neaktuální)
- PLYN - GASNET
- vodovod
- kanalizace jednotná
- EL - VN CEZ
- EL - SDEL CETIN
- EL - NN CEZ
- EL - NN CETIN



Sítě vyznačené tlustou čarou (pouze plyn) nejsou uvažovány svými správci k rekonstrukci. Ostatní, kreslené tence, jsou uvažovány k rekonstrukci v rámci řešeného území a je nutné koordinovat navazující fáze se správci.



Situace inženýrských sítí, 1:1000

Komenského náměstí



-  stávající stavby, prvky
-  navrhované stavby, prvky
-  stávající / nové stromy
-  parkovací stání / časově omezené / rezerva
-  vstup, vjezd
-  stožár veřejného osvětlení
-  odpadkový koš
-  stojany na kola
-  svislé dopravní značení
-  dlážděné povrchy - chodníky / komunikace
-  mlátový povrch
-  travnaté plochy

- 1 socha sv. Mikuláše
- 2 pomník obětem 2. sv. války
- 3 restaurační zahrádka
- 4 dětské hřiště
- 4a houpačky, kolotoč
- 4b lezecká stěna
- 4c provazová prolézačka
- 4d pískoviště
- 4e pergola
- 5 vstup do muzea s infotabulemi
- 6 vstup do věže



Soutisk se zaměřením, 1:400

JKN - Urbanistická studie Kostelní, Horní farní, Komenského náměstí
květen 2022
TheBüro / architekti



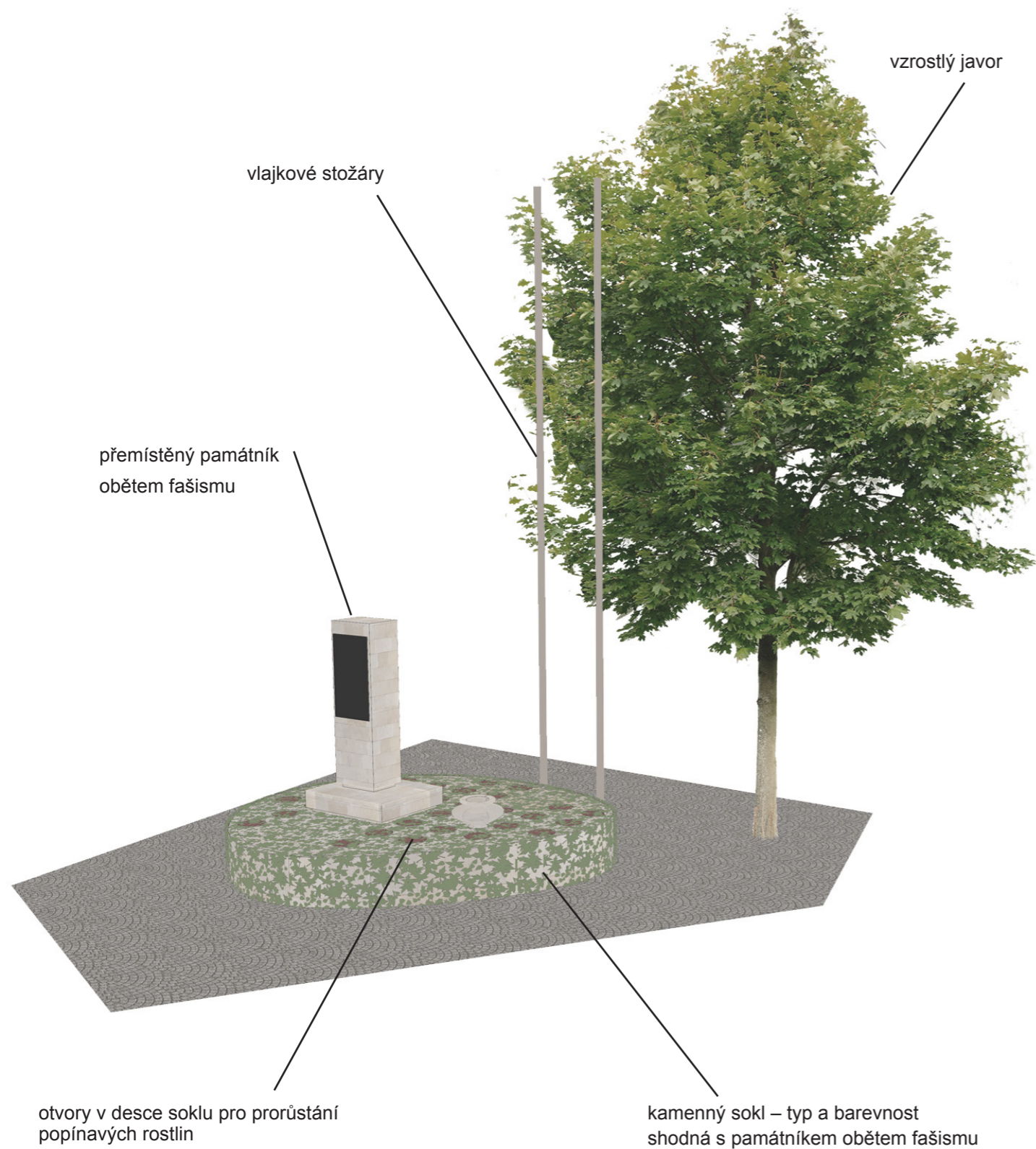
Vjezd od kostela

JKN - Urbanistická studie Kostelní, Horní farní, Komenského náměstí
květen 2022
TheBüro / architekti



Vjezd od věže

JKN - Urbanistická studie Kostelní, Horní farní, Komenského náměstí
květen 2022
TheBüro / architekti



- 1 grafický panel
- 2 panel s letopočtem udělení městských práv
- 3 lavice
- 4 stojan na kola

Vstup do muzea, památník

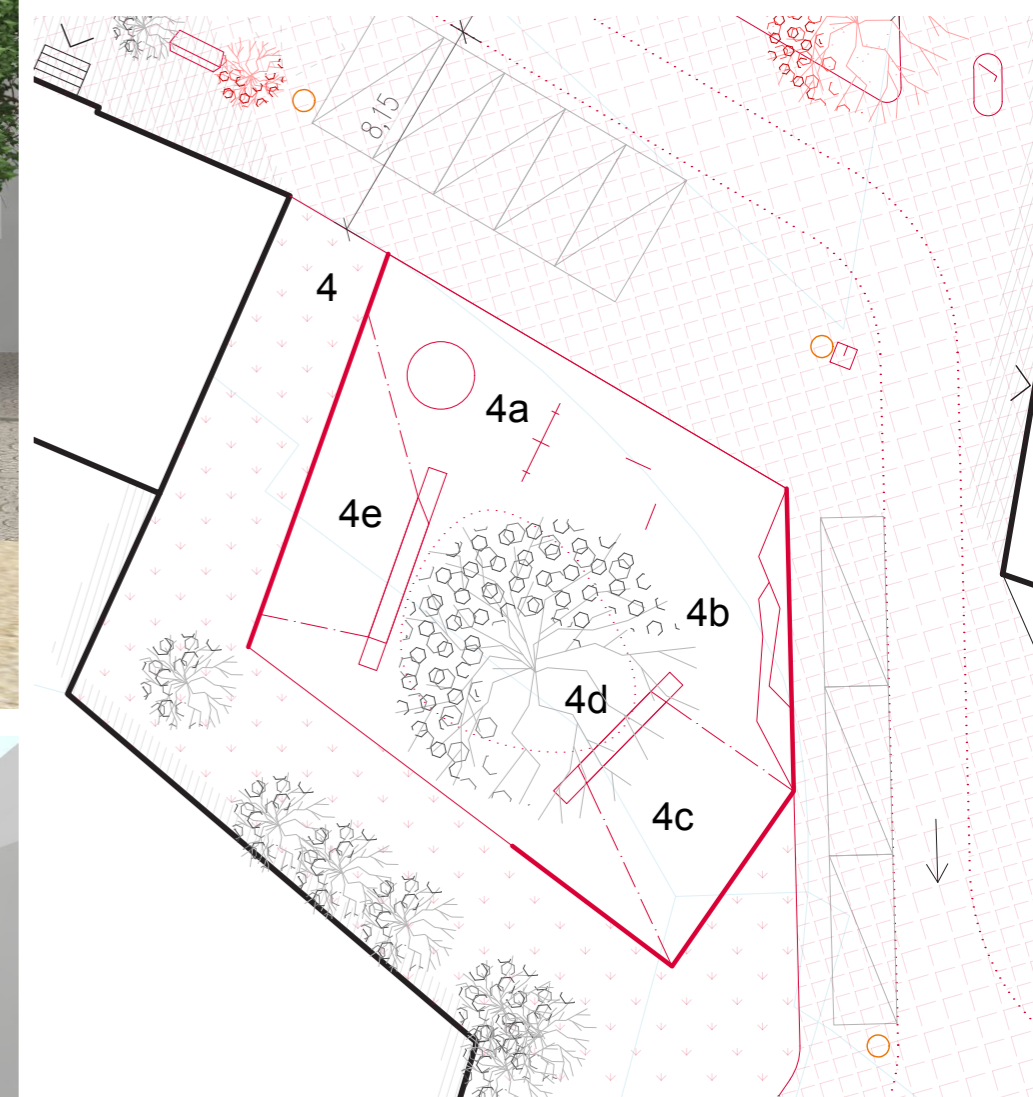
JKN - Urbanistická studie Kostelní, Horní farní, Komenského náměstí
květen 2022
TheBüro / architekti

Dětský pavilon



Varianta A

Objekt dětského pavilonu je vymezen obvodovou mřížovinou, která místy plní roli nosné konstrukce střešních plachtovin, lezecké stěny, žardiniéry pro popínání rostlin. V těžišti se nachází pískoviště, po obvodu jednotlivé herní prvky a lavice pro dohled rodičů.



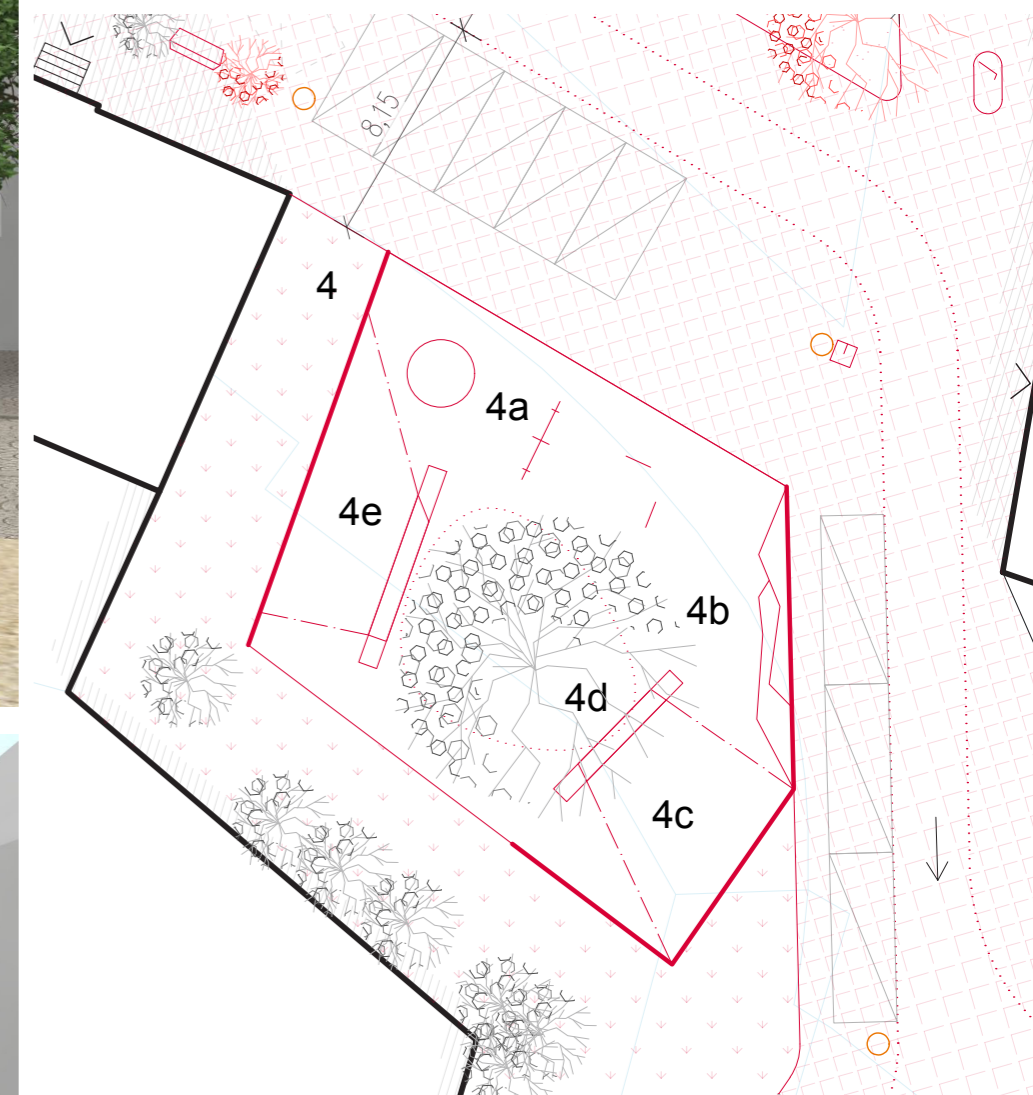
Dětský pavilon - varianta A

JKN - Urbanistická studie Kostelní, Horní farní, Komenského náměstí
květen 2022
TheBüro / architekti



Varianta B





Objekt dětského pavilonu je navržený coby struktura definovaná bezpečnostní podlahovou platformou, ze které vystupují objekty jednotlivých atrakcí. Centrální část prostoru zaujímá dětské pískoviště, důležitým motivem je nárožní lezecká stěna.












Dětský pavilon - varianta B

Kostelní



-  stávající stavby, prvky
-  navrhované stavby, prvky
-  stávající / nové stromy
-  parkovací stání/časově omezené

-  vstup, vjezd
-  stožár veřejného osvětlení
-  odpadkový koš
-  stojany na kola
-  svislé dopravní značení
-  vodní prvek

-  dlážděné povrchy - chodníky / komunikace
-  mlatový povrch
-  travnaté plochy

Kostelní ulice - návrh, 1:400

JKN - Urbanistická studie Kostelní, Horní farní, Komenského náměstí
květen 2022
TheBüro / architekti



Kostelní - pohled od Palackého náměstí

JKN - Urbanistická studie Kostelní, Horní farní, Komenského náměstí

květen 2022

TheBüro / architekti



Předprostor kostela

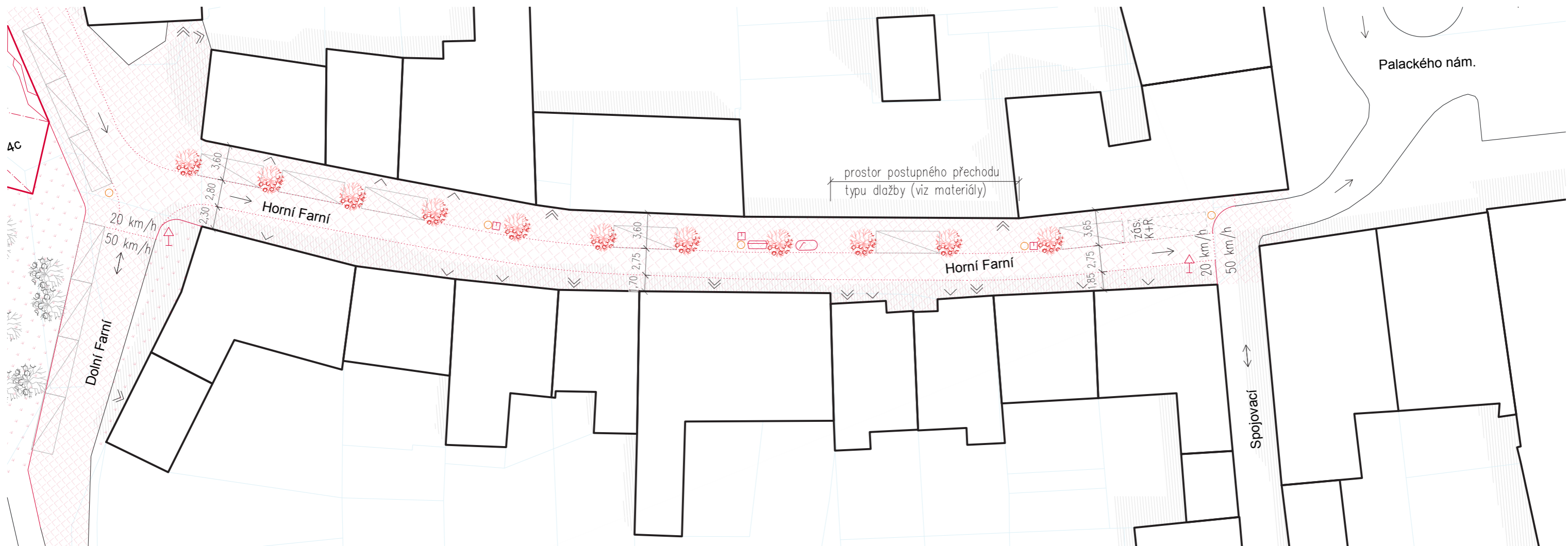






Předprostor kina







Kostelní - vybrané detaily




JKN - Urbanistická studie Kostelní, Horní farní, Komenského náměstí
květen 2022
TheBüro / architekti

Horní Farní



-  stávající stavby, prvky
-  navrhované stavby, prvky
-  stávající / nové stromy
-  parkovací stání/časově omezené

-  vstup, vjezd
-  stožár veřejného osvětlení
-  odpadkový koš
-  stojany na kola
-  svislé dopravní značení
-  vodní prvek

-  dlažďené povrchy - chodníky / komunikace
-  mlatový povrch
-  travnaté plochy

Horní Farní - návrh, 1:400

JKN - Urbanistická studie Kostelní, Horní farní, Komenského náměstí
květen 2022
TheBüro / architekti





Horní farní - vybrané detaily

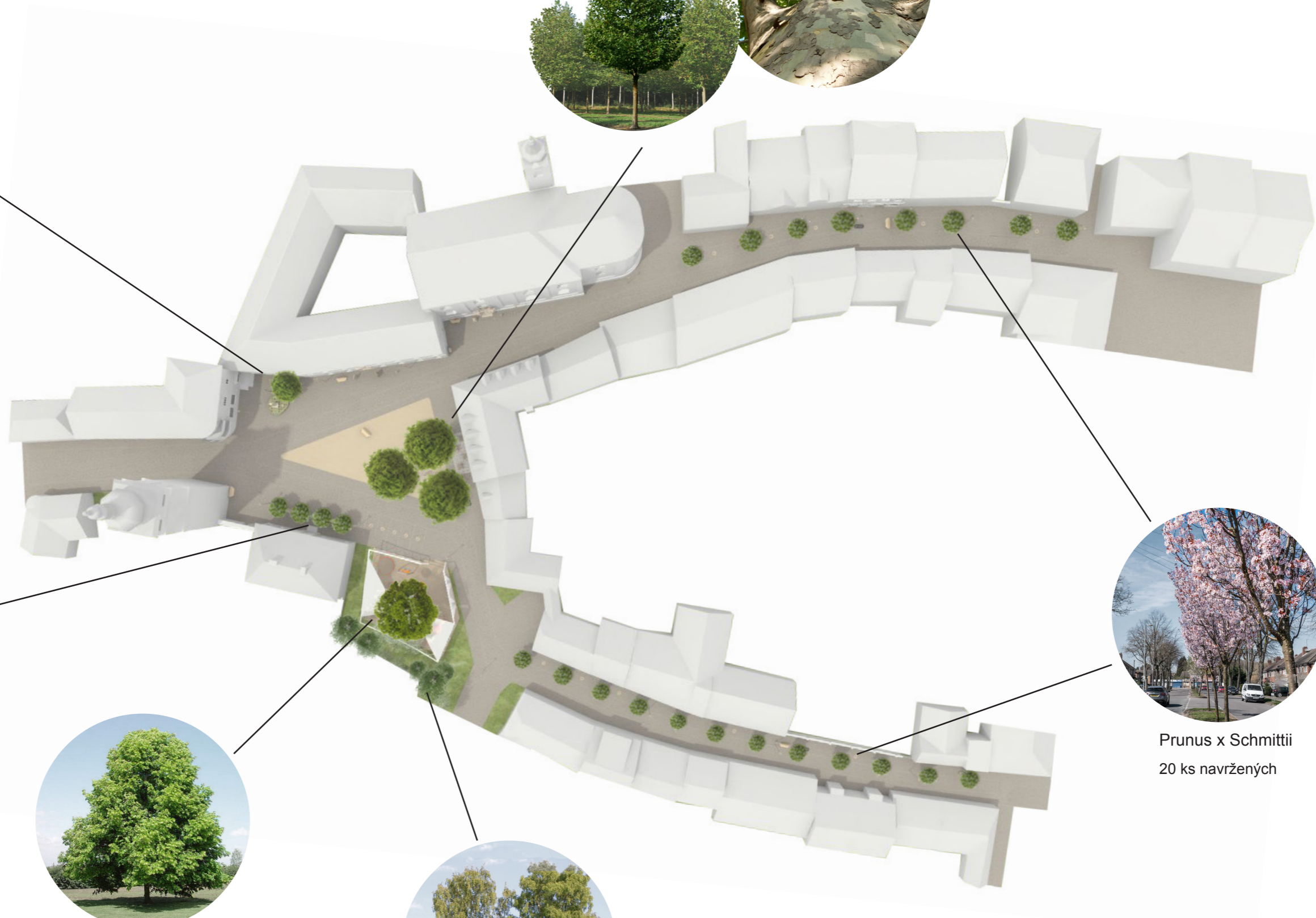
JKN - Urbanistická studie Kostelní, Horní farní, Komenského náměstí
květen 2022
TheBüro / architekti

Návrh dřevin

Acer campestre ‚Elsrijk‘
1 ks navržený



Platanus x acerifolia ‚Pyramidalis‘
3 ks navržené



Prunus fruticosa ‚Globosa‘
3 ks stávající, 1 ks navržený



Tilia cordata
1ks stávající



Betula pendula
5 ks stávající

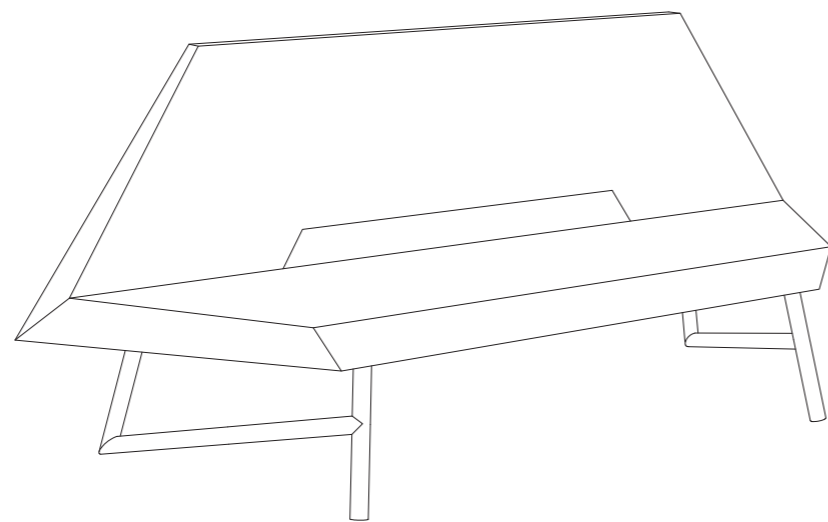


Prunus x Schmittii
20 ks navržených

Schema rozmístění a druhů dřevin

JKN - Urbanistická studie Kostelní, Horní farní, Komenského náměstí
květen 2022
TheBüro / architekti

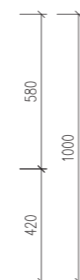
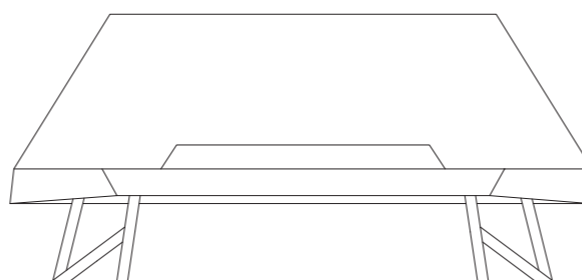
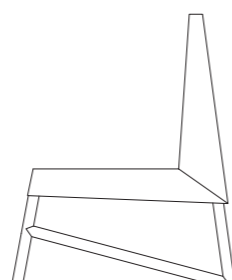
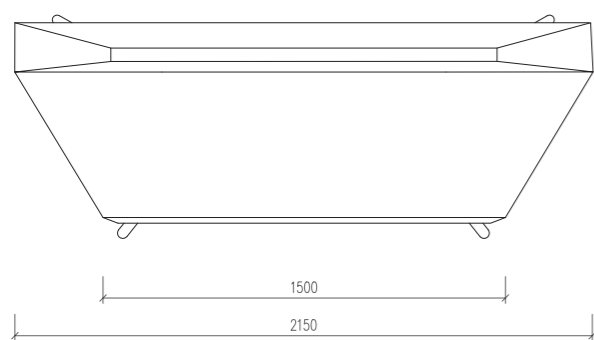
Materiálové řešení a mobiliář



Lavička
zámečnický výrobek



Stojany na kola
MMCITÉ EDGETYRE



Veřejné osvětlení
Philips CitySoul gen2 LED Mini



Odpadkové koše
MMCITÉ BETTER



Chodník
žulová dlažba 60/60 žlutá



Vozovka
žulová dlažba 100/100 žlutá
kovové označnický park. stání



Přechod materiálu
u vjezdů do území, plynulý
přechod mezi šedou dlažbou
okolních ulic a navrhovanou
dlažbou



Prostranství Komenského nám.
mlatová plocha

Mobiliář, materiály

V Brně a Jevíčku 29. 5. 2022