



**Přihláška do soutěže  
o Cenu za nejlepší přípravu a realizaci  
Programu regenerace MPR a MPZ  
za rok 2018**



**listopad 2018**



## OBSAH:

Název městské památkové rezervace /MPR/ nebo městské památkové zóny /MPZ/:	3
Stručné zdůvodnění přihlášky:	3
A. Péče o kulturní památky v MPR nebo MPZ	8
B. Péče o ostatní objekty v MPR nebo MPZ	20
C. Ostatní akce ovlivňující stav MPR nebo MPZ	21
D. Péče o obyvatele a návštěvníky MPR nebo MPZ	24
E. Společenský život	28
F. Finanční účast obce, kraje nebo státu na obnově památkových objektů v roce 2018	31
G. Koncepční příprava regenerace	33
H. Závěrečný komentář	36
Přílohy	38

## Název městské památkové rezervace /MPR/ nebo městské památkové zóny /MPZ/:

Městská památková zóna Jevíčko

### Stručné zdůvodnění přihlášky:

*Charakteristika objektů, veřejného prostoru, souboru budov, chráněných území atd., které považujete za hlavní důvod k podání přihlášky do soutěže o Cenu za nejlepší přípravu a realizaci Programu regenerace MPR a MPZ za rok 2018, doplněnou fotodokumentací.*

Město Jevíčko má pozoruhodnou urbanistickou strukturu. Zajímavostí města je do dnešních dnů zachovaný středověký půdorys ve tvaru okrouhlice, který je v České republice jediný. Elipsovitý půdorys města protínají dvě kolmé osy, z nichž severojižní probíhá městem a středem náměstí v přísmce, západovýchodní se za branami dělí na podružných trojúhelníkových náměstích (Komenského náměstí, Malé náměstí) do dvojice souběžných ulic, vymezujících severní a jižní frontu hlavního náměstí. Centrum města je tvořeno čtvercovým náměstím o rozloze 14 850 m<sup>2</sup>. Podoba půdorysu se od založení města prakticky nezměnila. Teprve od 90. let 19. století a zvláště ve 20. a 30. letech 20. století se město poněkud rozšířilo podél západní a severní silnice, tedy mimo MPZ. Historické jádro včetně předměstského okruhu nebylo z hlediska kompozice hmot výrazněji narušeno. Vzhled většiny domů však byl v minulém půlstoletí poškozen hromadnou výměnou okenních otvorů za trojdielná okna a odstraněním štukového členění.





Zachovaný středověký půdorys města Jevíčka a přítomnost řady stavebních a sochařských památek vedlo k tomu, že centrum města bylo s účinností od 1. 11. 1990 prohlášeno městskou památkovou zónou (dále jen MPZ). Stalo se tak na základě Vyhlášky o prohlášení památkových zón ve vybraných obcích Východočeského kraje schválené Plenárním zasedáním Východočeského krajského národního výboru v Hradci Králové dne 17. 10. 1990.

V roce 1994 město Jevíčko podalo přihlášku do Programu regenerace MPZ. Město má aktuálně schválen Program regenerace městské památkové zóny Jevíčko pro období 2016 – 2020, který zahrnuje požadavky města Jevíčko na postupnou obnovu MPZ, zohledňuje územně plánovací dokumentaci města, strategický plán a další odborné dokumentace. Od 1. 4. 1994 má město také zřízenou Pracovní skupinu pro regeneraci MPZ Jevíčko, která působí jako poradní orgán zastupitelstva města.

Město Jevíčko pravidelně vynakládá finanční prostředky do rekonstrukcí v MPZ. Většina objektů je v soukromém vlastnictví, přesto je i u nich patrná snaha obnovit původní ráz nemovitostí. Město roku 2013 zřídilo Fond rozvoje bydlení, který je mimo jiné využíván k obnově fasád a oken v MPZ. Nejrozsáhlejší památkou města je **bývalý augustiniánský klášter**, který vznikl už v polovině 14. století a původně se skládal z kostela a konventních budov. Teprve po polovině 18. století byla přistavena samostatná budova prelatury a kostel přestavěn do dnešní podoby. Areál konventu je tvořen čtyřmi jednopatrovými křídly, která jsou umístěna kolem nepravidelného rajskeho dvora. K východní části přiléhá kostel a k němu ze severu budova prelatury na obdélném půdorysu. V objektu sídlí muzeum, obřadní síň a dále je využíván k bydlení.

*Fotografie bývalého augustiniánského kláštera v pozadí s kostelem Nanebevzetí Panny Marie:*



**Kostel Nanebevzetí Panny Marie** v Jevíčku byl postaven v letech 1762 – 1766 podle plánů Pavla Merty z Boskovic v pozdně barokním slohu na místě staršího strženého kostela. K severní chrámové zdi byla roku 1778 přistavěna, Karlem Vincencem z Neuburku, kaple bolestné Matky Páně s rodinnou hrobkou. Svému účelu sloužila až do roku 1869, kdy byl kostel vážně poškozen požárem. Po rekonstrukci v pozdějších letech dostal dnešní podobu. V interiéru kostela upoutá bohaté barokní a rokokové vybavení. Za pozornost také stojí vzácný obraz Svaté rodiny, obraz Horské kázání od slavného rakouského malíře, křenovského rodáka, Eduarda Kasparidese a dřevěná soška Madony, nejstarší jevíčské gotické památky.



Mezi další významné kulturní památky na území MPZ Jevíčko patří **bývalá barokní sýpka**, která byla postavena v roce 1564 jako součást panského dvora. Nynější podobu sýpka získala po přestavbě v 18. století. Prostorná budova však ve své historii nesloužila pouze hospodářským účelům. V letech 1813 – 1814 byla hlavní vojenskou nemocnicí na severozápadní Moravě pro raněné a nemocné vojáky po „Bitvě národů“ u Lipska. V současné době větší část stavby užívá město Jevíčko pro účely výstav a pořádání kulturních akcí. V 1. NP pronajímá dvě místnosti, jednu hasičům a druhou skautům. O tom, že městu záleží na stavu svých památek, svědčí i skutečnost, že barokní sýpka v Jevíčku získala první místo v soutěži Památka Pardubického kraje za rok 2015 v kategorii rekonstrukce do 2 mil. Kč bez DPH. Tato cena se uděluje za nejlepší projekt a následnou obnovu historické budovy.

*Fotografie bývalé barokní sýpky:*



Původně renesanční **záměček** byl postaven v letech 1559 – 1569 Prokopem Podstatským z Prusínovic a jeho synem Jetřichem jako tvrz. Z původní tvrze byla po barokní přestavbě zachována východní věž a erby stavebníků umístěné nad vstupním portálem. Do současné podoby byl přestavěn v polovině 18. století, kdy byl za tehdejších držitelů města, hrabat Salm-Neuburgů, přestavěn a rozšířen včetně zřízení kaple sv. Spasitele v prvním patře věže. V kapli se nachází dochovaná freska se sv. Antonínem, která ukazuje světce v řádomém rouchu na oblaku neseném anděly, ve spodní části s holubicí Ducha Svatého. V současnosti se v záměčku nachází společenský sál, městská knihovna a ZUŠ.

*Fotografie záměčku (vlevo) a fresky v kapli (vpravo):*





Jak již bylo uvedeno výše, centrum města bylo v roce 1990 prohlášeno městskou památkovou zónou. Důvodem k tomu byl dochovaný středověký půdorys města, ke kterému nedílně patří **městské opevnění**, jehož součástí byla i **městská věž**. Městské opevnění vybudované ve 14. století se původně skládalo z hradebních zdí, uzavírajících elipsovité půdorys města. Městská věž, původně gotická, byla v roce 1593 zvýšena na současných 50,5 metrů a opatřena cibulovitou bání s lucernou, hodinami a vzácným cimbálem zvonaře Jana Benešovského z Moravské Třebové. Od roku 1709 začala věž sloužit také jako zvonice. Z původních zvonů se dochoval pouze největší „Maria“ z roku 1509 o váze 1680 kg (z ostatních byla během obou světových válek ulita děla). Městská věž je dominantou města Jevíčka. Slouží jako vyhlídková věž do krajiny regionu Malé Hané.

*Fotografie městského opevnění (vlevo) a městské věže (vpravo):*



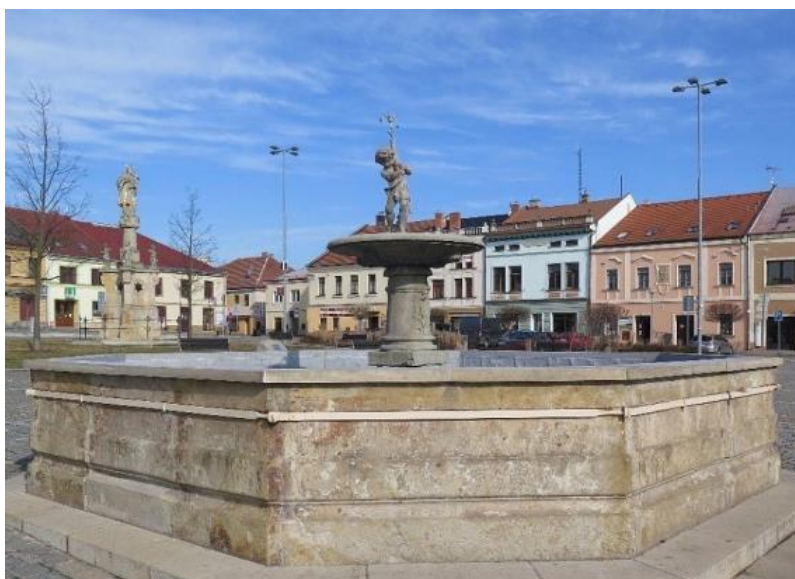
Dokladem života židovské menšiny ve městě a také významným dokladem architektonického zpracování méně obvyklé stavební úlohy je **synagoga**, která byla postavena v letech 1792 – 1794 z kamene zbořeného farního kostela sv. Mikuláše. V roce 1907 bylo průčelí budovy secesně upraveno a posunuto o 1 m do ulice. Synagoga byla do roku 2008 využívána k bohoslužbám Československé církve husitské, která ji následně nechala bezúplatně převést do majetku města. Nyní slouží jako kulturní a výstavní sál.

*Fotografie synagogy:*



Podobu dnešního Palackého náměstí umocňuje **socha sv. Jana Nepomuckého**, která tvoří jeho urbanistickou i pohledovou dominantu. Jedná se o velmi kvalitní barokní plastiku z roku 1730. Socha světce je osazena spolu s doplňujícími postavičkami andělů na čtyřbokém hranolovém podstavci. Svätý Jan Nepomucký je znázorněn v kanovníckém rouchu, s pěti hvězdami kolem hlavy, dívá se na krucifix, který má v ruce a drží palmovou ratolest. Dalším cenným architektonickým doplňkem Palackého náměstí je osmiboká pískovcová **kašna**, která byla zhotovena v roce 1837 kameníkem Leopoldem Fischerem z Boskovic. Středový sloup kašny je zdobený městským znakem, markraběcí orlicí se štítkem s písmenem G na prsou. Celá kompozice je pak završena litinovou soškou Amorka, který v náručí svírá velkou rybu, která má v rozevřené tlamě nainstalovaný otáčivý vodotrysk.

*Fotografie sochy sv. Jana Nepomuckého (vlevo) a kašny (vpravo):*



Město Jevíčko je velmi činorodé, mnozí z obyvatel zde prožijí celý život a mají upřímný zájem se spolupodílet na rozvoji města. Výsledkem je fakt, že je zde kladen velký důraz na aktivní život v upraveném a krásném městě. Město pořádá mnoho akcí, má mnoho památek, jejichž počtem převyšuje mnohá větší města. Proto se domníváme, že do této soutěže právem patříme.



## A. Péče o kulturní památky v MPR nebo MPZ

### A.1. Počet nemovitých kulturních památek na území MPR nebo MPZ na konci roku 2018. Rozloha MPR nebo MPZ v ha. (Informativní údaje.)

Na území MPZ Jevíčko, o rozloze cca **20,14 ha**, se ke konci roku 2018 nachází celkem **16 nemovitých kulturních památek**.

Tab. č. 1: Nemovité kulturní památky nacházející se v MPZ Jevíčko

Číslo rejstříku ÚSKP:	Vlastník:	Kulturní památka:	Ulice, nám. /umístění:	čp.:	Zapsáno památkou:
23275/6-3067	Město Jevíčko	městské opevnění	Komenského nám.		3. 5. 1958
35276/6-3076	Město Jevíčko	socha sv. Anny	křížovatka ulic Svitavské a Okružní		3. 5. 1958
31955/6-3073	Město Jevíčko	socha sv. Jana Nepomuckého	Palackého nám.		3. 5. 1958
33868/6-4335	AVZO	městský dům	Palackého nám.	čp. 15	3. 5. 1958
38134/6-3065	ŘKF Jevíčko	kostel Nanebevzetí Panny Marie	ul. Kostelní		3. 5. 1958
47028/6-3074	Město Jevíčko	sloup se sousoším - morový sloup	Palackého nám., před čp. 20		3. 5. 1958
16878/6-5218	Město Jevíčko	pomník obětem fašismu	Komenského nám.		3. 5. 1958
15262/6-3069	Město Jevíčko	klášter augustiniánský	ul. Soudní, Komenského nám.	čp. 51, čp. 167	3. 5. 1958
27019/6-3083	Pavel Staněk	městský dům - bývalá koželužna	Olomoucká	čp. 224	3. 5. 1958
17222/6-3064	Město Jevíčko	zámek	U Zámečku	čp. 451	3. 5. 1958
30876/6-3081	Město Jevíčko	socha sv. Mikuláše Tolentinského	Komenského nám.		3. 5. 1958
10356/6-5655	Město Jevíčko	synagoga	Soudní		4. 11. 1993
10867/6-5874	Město Jevíčko	městský dům, z toho jen: hmota a vnější vzhled	Třebovská	čp. 71	10. 8. 1995
11344/6-5938	Židovská obec v Praze	chudobinec židovský, Azyl	Okružní ul.	čp. 269	15. 7. 1996
51024/6-6197	Město Jevíčko	kašna	Palackého nám.		4. 7. 2001
103718	Město Jevíčko	sýpka	K. H. Borovského		11. 9. 2009

Zdroj: Památkový katalog, stav k 1. 11. 2018

Na území města Jevíčka je také 12 nemovitých kulturních památek, které nejsou umístěné v MPZ Jevíčko. Město Jevíčko je rovněž vlastníkem kulturní památky (boží muka) nacházející se v katastrálním území Velkých Opatovic.

### A.2. Kulturní památky v MPR nebo MPZ, které byly na konci roku 2018 v havarijním stavu, včetně důvodu havarijního stavu a doby trvání tohoto stavu.

V MPZ Jevíčko není ke konci roku 2018 žádná kulturní památka v havarijním stavu.



A.3. *Kulturní památky v MPR nebo MPZ, které byly na konci roku 2018 nevyužívané, s uvedením důvodu jejich nevyužívání a doby trvání tohoto stavu.*

V MPZ Jevíčko není ke konci roku 2018 žádná kulturní památka nevyužívaná.

A.4. *Kulturní památky v MPR nebo MPZ, jejichž oprava byla provedena nebo dokončena v roce 2018, se stručným uvedením rozsahu obnovy a účelu využití.*

V roce 2018 byly realizovány akce obnovy u těchto kulturních památek v MPZ Jevíčko:

#### **PRŮČELÍ MĚSTSKÉHO DOMU, ČP. 71 (rejstříkové číslo: 10867/6-5874)**

U městského domu čp. 71 byly zhotoveny nové sanační omítky včetně vrchního nátěru v soklové části. Dále byly obnoveny větrací otvory s osazením kovaných mřížek a vyměněny nepůvodní schody a prahy ve vstupech do objektu.

Prizemí městského domu čp. 71 je využíváno komerčně, patra k bydlení.

*Fotografie před obnovou soklové části na průčelí městského domu čp. 71 v roce 2018:*



*Fotografie po obnově soklové části na průčelí městského domu čp. 71 v roce 2018:*





### **SOCHA SV. JANA NEPOMUCKÉHO (rejstříkové číslo: 31955/6-3073)**

U sochy sv. Jana Nepomuckého na Palackého náměstí byla provedena kompletní výměna dlažby včetně 8 vnitřních schodů kolem podstavce sochy světce. Nová dlažba je z materiálu Božanovský pískovec a je položena podle původního členění.

Socha sv. Jana Nepomuckého slouží svému původnímu účelu.

*Fotografie před a po výměně dlažby vč. vnitřních schodů v roce 2018:*



*Fotografie před a po výměně dlažby vč. vnitřních schodů v roce 2018:*





## KOSTEL NANEBEVZETÍ PANNY MARIE (rejstříkové číslo: 38134/6-3065)

Kostel Nanebevzetí Panny Marie v Jevíčku slouží především církevním účelům (bohoslužby, svatební obřady, křtiny, pohřební obřady, zádušní mše atd.). V roce 2018 v něm byly provedeny dvě akce obnovy.

1. Byl restaurován svatostánek, u kterého v rámci restaurátorského zásahu došlo k jeho čištění, ošetření všech dřevěných částí prostředkem proti dřevokaznému hmyzu, k zajištění mramorové vrstvy injektáží a k lokální konsolidaci narušených a nezpevněných částí. Dále byly odstraněny nevhodné doplňky a tmely a tvarově doplněny chybějící části v umělém mramoru. Po tvarovém doplnění chybějících detailů byl umělý mramor převoskován včelím voskem a povrch vyleštěn.

*Fotografie před a po restaurování svatostánku v roce 2018:*





*Fotografie před a po restaurování svatostánku v roce 2018:*



*Výsledný stav svatostánku po restaurátorském zásahu v roce 2018:*





2. Byla restaurována sochařská výzdoba portálu. Celý portál byl nejprve očištěn od nevyhovujícího nátěru a nečistot, následovala prekonsolidace ohrožených částí kamene a zpevnění štukových modelací i kamene. Drobné trhliny a praskliny byly injektovány minerálními tmely, více poškozená místa (pravé chodidlo anděla) byla nahrazena formou výdusku. Na závěr byla provedena barevná retuš a hydrofobizace.

*Fotografie před a po restaurování vstupního portálu v roce 2018:*



*Fotografie před a po restaurování vstupního portálu v roce 2018:*





*Fotografie před a po restaurování vstupního portálu v roce 2018:*

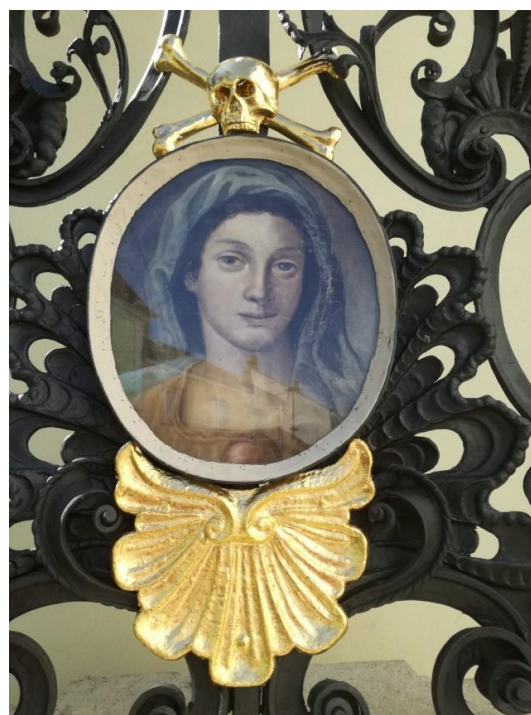
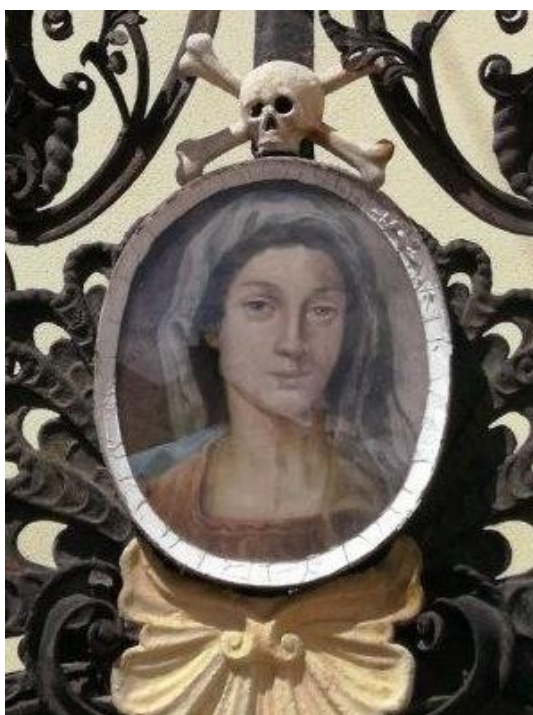


**ROKOKOVÝ KŘÍŽ PŘED KOSTELEM NANEBEVZETÍ PANNY MARIE (rejstříkové číslo: 38134/6-3065)**

Rokokový kříž před vchodem do kostela Nanebevzetí Panny Marie byl za účelem restaurování demontován a převezen do restaurátorské dílny. Veškeré kovové prvky byly očištěny a ošetřeny žárovým pozinkováním – tzv. šopováním. Původní zlaté prvky byly doplněny a pozlaceny 24 karátovým zlatem. U obrazu byl opraven rozpraskaný tmel a sklo bylo očištěno. Také kamenná část byla očištěna a v místech, kde to bylo potřeba, zpevněna. Doplnění bylo provedeno umělým kamenem. Na závěr byla provedena sjednocovací retuš.

Rokokový kříž slouží svému původnímu účelu.

*Fotografie před a po restaurování rokokového kříže v roce 2018:*





Fotografie před a po restaurování rokokového kříže v roce 2018:



A.5. *Objekty, u kterých došlo v roce 2018 ke zrušení prohlášení za kulturní památku, s uvedením důvodu (např. havarijní stav, z důvodu nové výstavby, demolice, neodborné obnovy atd.).*

V roce 2018 nedošlo u žádného objektu ke zrušení prohlášení za kulturní památku.

A.6. *Objekty, u kterých došlo v roce 2018 k prohlášení za kulturní památku, s uvedením důvodu. Uvedte, v kolika případech nebylo řízení dosud ukončeno, anebo objekt nebyl prohlášen za kulturní památku.*

V roce 2018 nedošlo u žádného objektu k prohlášení za kulturní památku.

## B. Péče o ostatní objekty v MPR nebo MPZ

Většina nemovitostí v MPZ Jevíčko je v soukromém vlastnictví, proto město nemůže přímo ovlivnit jejich opravy a rekonstrukce. Postupně však dochází k obnově těchto objektů, především k opravám uličních fasád a výměně okenních prvků. Město Jevíčko má od 17. 4. 2013 nejen pro tyto účely zřízen fond rozvoje bydlení, který však zatím není hojně využíván.

### B.1. Budovy v MPR nebo MPZ, které jsou ke konci roku 2018 v havarijním stavu (bez rozdílu vlastníka či charakteru objektu), včetně důvodu havarijního stavu a doby trvání tohoto stavu.

V havarijním stavu se cca 6 let v MPZ Jevíčko nachází dům čp. 298 na ulici Svitavské, který je v soukromém vlastnictví. Z hlediska urbanismu se jedná o významný nárožní objekt pod městskou věží.

Vlastník domu vzhledem k velké finanční náročnosti neprovedl v roce 2018 žádné zásahy, které by zlepšily havarijní stav objektu.



### B.2. Budovy v MPR nebo MPZ, jejichž oprava byla provedena nebo dokončena v roce 2018, se stručným uvedením rozsahu obnovy a účelu využití.

V roce 2018 byla provedena oprava na dvou budovách v MPZ Jevíčko:

- *městský dům čp. 71 na ulici Třebovské* – obnova soklové části fasády včetně obnovy větracích otvorů s osazením kovaných mřížek a výměny nepůvodních schodů a prahu ve vstupech do objektu. Přízemí městského domu čp. 71 je využíváno komerčně, patra k bydlení.
- *dům čp. 305 na ulici Okružní IV* – obnova fasády. Jde o rodinný dům.

Dále byla v roce 2018 provedena výstavba řadového rodinného domu mezi čp. 310 a čp. 312.

### B.3. Budovy v MPR nebo MPZ, které byly v roce 2018 demolovány, s uvedením důvodu demolice.

V roce 2018 byla v MPZ Jevíčko provedena demolice domu čp. 330 na ulici Okružní IV. Dům byl dlouhodobě neobydlen, nacházel se v naprosto havarijním stavu, odpadávala z něj římsa a začalo z něj zatékat do sousedního objektu, proto se majitel rozhodl, že objekt odstraní.







## C. Ostatní akce ovlivňující stav MPR nebo MPZ

Město Jevíčko každoročně vynakládá nemalé finanční prostředky na údržbu veřejných prostranství, především na péči a údržbu o zeleň (bezpečnostní prořezávky problémových stromů, ošetřování, kácení a provádění náhradní výsadby), opravy chodníků a místních komunikací.

### C.1. Charakterizujte stav parků, veřejných prostranství v MPR nebo MPZ (např. povrchy komunikací, veřejné osvětlení, městský mobiliář, stav zeleně apod.) v roce 2018. Uveďte významné akce, které byly v letech 2008 – 2018 podniknuty ke zlepšení stavu.

Ve městě dochází k pravidelné údržbě veřejných prostranství, která je zajišťována zejména pracovníky veřejně prospěšných prací z ÚP ČR. Město se tak daří udržovat čisté a upravené. Do budoucna je plánováno posilovat podíl stromů v prostoru ulic Okružní I – Okružní IV. Plánovány jsou také parkové úpravy v ploše veřejné zeleně pod bývalým augustiniánským klášterem a úprava předprostoru prelatury bývalého augustiniánského kláštera na ulici Soudní.

Mezi významné akce, které byly v letech 2008 – 2018 v MPZ Jevíčko podniknuty za účelem zlepšení veřejného prostoru, patří:

- 2008 – vybudování městského okruhu Jevíčko s 8 zastaveními umístěnými na významných místech v MPZ Jevíčko.
- 2008 – první etapa opravy ulice Okružní II vč. inženýrských sítí a chodníků ve spolupráci s Pardubickým krajem.
- 2008 – osvětlení sochy sv. Jana Nepomuckého na Palackého náměstí.
- 2009 – rekonstrukce veřejného osvětlení v ulici Okružní II.
- 2009 – oprava chodníků v ulici Okružní II a v ulici Kostelní.
- 2010 – zahájení prvních dvou etap revitalizace Palackého náměstí.
- **2011 – dokončení prvních dvou etap revitalizace Palackého náměstí.**
- 2011 – nová výsadba jírovce červeného u budovy ZŠ na ul. U Zámečku.
- 2013 – úprava rajského dvora bývalého augustiniánského kláštera do podoby klášterní zahrady.
- 2013 – realizace bezdrátového rozhlasu v rámci projektu protipovodňového výstražného systému města.
- 2015 – realizace dětského hřiště s fitness prvky u zámečku.
- 2015 – obnova chodníků na ulici Okružní I s propojením do ulice Svitavské.
- 2016 – vybudování literární stezky „Putování za Krchomilkou“ se 7i zastaveními.
- 2016 – výsadba zeleně na ulici Třebovská a ulici Svitavská.
- 2016 – nové herní dětské prvky v Panském dvoře za ZŠ.
- 2016 – vybudování odstavného parkoviště na ulici K. H. Borovského.
- 2016 – první etapa opravy ulice Okružní IV vč. inženýrských sítí, veřejného osvětlení a povrchů.
- 2017 – vybudování sociálního zázemí a WC pro návštěvníky v objektu nacházejícím se v rámci veřejného prostoru s názvem „Panský dvůr“.
- 2017 – započata oprava vodovodu, kanalizace a komunikace na ul. Růžová.

- 2017 – parkové úpravy u zámku vč. osazení pomníku obětem 1. světové války.
- 2018 – dokončena oprava vodovodu, kanalizace a komunikace na ul. Růžová.
- 2018 – druhá etapa opravy ulice Okružní IV vč. inženýrských sítí, veřejného osvětlení, povrchů komunikací a výstavby parkoviště.
- 2018 – pořízení nových herních prvků u Rodinného centra Palouček.

Za nejvýznamnější akci lze považovat projekt „**Revitalizace Palackého náměstí v Jevíčku**“, který zahrnuje komplexní rekonstrukci inženýrských sítí a infrastruktury v prostoru Palackého náměstí, nové dispoziční a dopravní uspořádání prostoru, výměnu všech povrchů, novou zeleň, drobnou architekturu a mobiliář. Dále pak přístavbu městského úřadu a přestavbu stávajících garáží ve dvoře úřadu na veřejné záchody.

Revitalizace Palackého náměstí byla rozdělena na tři etapy (první dvě již byly realizovány):

1. obnova západní části náměstí a dostavba objektu městského úřadu,
2. vyřešení autobusového nádraží a vybudování veřejných toalet,
3. obnova východní části náměstí.

V dubnu 2014 bylo vydáno pravomocné stavební povolení na závěrečnou etapu – revitalizaci východní části náměstí. S její realizací město čeká na vyhlášení vhodného dotačního titulu, který by pomohl obnovu východní části náměstí zafinancovat.

*Fotografie z dokončení prvních dvou etap revitalizace náměstí:*



**C.2. Charakterizujte hlavní závady životního prostředí v MPR nebo MPZ v roce 2018. Uveďte významné akce, které byly v letech 2008 – 2018 podniknuty ke zlepšení stavu (čističky, prohlášení chráněných území, působení neziskových organizací, dobrovolníků atd.).**

Město Jevíčko nepatří mezi sídla s vysokou koncentrací průmyslu a dopravní infrastruktury, proto žádné zásadní závady negativně ovlivňující životní prostředí v MPZ Jevíčko nejsou. V historickém centru města se však setkávají hlavní dopravní tahy regionálního významu. V Územním plánu Jevíčka je navržena přeložka silnice II/372 prostřednictvím obchvatu vedeného podél východního okraje města, která by měla snížit intenzitu dopravy v centru města.

Mezi hlavní akce, které byly v letech 2008 – 2018 v MPZ Jevíčko podniknuty ke zlepšení stavu, patří:

- 2011 – dokončení prvních dvou etap revitalizace Palackého náměstí (viz bod C.1.).
- 2011 – rekonstrukce kanalizace s mechanicko-biologickou čistírnou odpadních vod.





- 2011 – nová výsadba jírovce červeného u budovy ZŠ na ul. U Zámečku
- 2016 – výsadba zeleně na ulici Třebovská a ulici Svitavská.
- 2017 – přemístění výkupny kovů, která narušovala obytný charakter a měla negativní dopravní dopady, z ulice Okružní I (v MPZ) do ulice Pod Zahradami nacházející se v lehké průmyslové zóně (mimo MPZ).
- 2018 – realizace dřevěné zástěny kolem kontejnerového stání na ulici Křivánkova.

Ke zlepšení životního prostředí přispívá také osvěta, zvyšující se počet kontejnerů na tříděný odpad a fungující sběrný dvůr.

**C.3. Charakterizujte stav technické infrastruktury v roce 2018 a uveďte hlavní investiční akce v MPR nebo MPZ v letech 2008 – 2018 (kanalizační síť, vodovodní řad, plynovod, elektrické vedení atd.).**

Centrum města je napojeno na kanalizační stoku, která veškeré odpadní vody odvádí do čistírny odpadních vod. Do městské památkové zóny je zavedena vodovodní, plynová a elektrická síť. Technická infrastruktura na území vlastní MPZ zasluhuje zejména v úseku ulic Kostelní, Soudní, Komenského náměstí a Horní Farní zásadní rekonstrukci. V těchto lokalitách jsou řešeny občasné poruchy a nedostatečná kapacita kanalizace, která se projevuje např. při přívalových deštích zatopením sklepních prostor původní zástavby. Město Jevíčko má některé tyto úseky zmapovány díky kamerovým zkouškám a nelze je ještě považovat za úplně kritické.

Infrastruktura na Palackého náměstí byla z větší části vyměněna díky provedené revitalizaci, která se týkala západní části a středu náměstí.

Mezi hlavní investiční akce, které byly v letech 2008 – 2018 v MPZ Jevíčko podniknuty za účelem zlepšení technické infrastruktury, patří:

- 2008 – ve spolupráci s Pardubickým krajem první etapa opravy ulice Okružní II včetně inženýrských sítí a chodníků.
- 2011 – dokončení prvních dvou etap revitalizace Palackého náměstí (viz bod C.1.).
- 2016 – ve spolupráci s Pardubickým krajem první etapa opravy ulice Okružní IV včetně inženýrských sítí, veřejného osvětlení a povrchů.
- 2017 – započata oprava vodovodu, kanalizace a komunikace na ulici Růžová.
- 2018 – dokončena oprava vodovodu, kanalizace a komunikace na ulici Růžová.
- 2018 – ve spolupráci s Pardubickým krajem druhá etapa opravy ulice Okružní IV vč. inženýrských sítí, veřejného osvětlení, povrchů komunikací a výstavby parkoviště.

V roce 2019 se bude pokračovat s rekonstrukcí vodovodu, kanalizace a komunikace na ulici Soudní.

## D. Péče o obyvatele a návštěvníky MPR nebo MPZ

Město Jevíčko se neustále snaží zlepšovat informační systém a orientaci pro návštěvníky města. V letošním roce nechala rada města vydat balíček jedenácti informačních karet, které blíže seznamují s nejcennějšími jevíčskými památkami. Návštěvníkům jsou k dispozici v Turistickém informačním centru Jevíčko. Každá informační karta, kromě informací o dané památce, obsahuje také mapu s vyznačenou polohou památky a její GPS souřadnice.



Veškeré informace o městě a památkách lze rovněž najít na webových stránkách města: [www.jevicko.cz](http://www.jevicko.cz).

V centru města se sbíhají dvě značené pěší trasy (naučné stezky):

- *Městský okruh Jevíčko* (délka trasy 2,5 km) – byl zprovozněn v červenci 2008 u příležitosti oslav 750 let od povýšení Jevíčka na město královské. Okruh tvoří 7 stanovišť s informačními tabulemi popisujícími pamětihodnosti v konkrétní lokalitě, některé úseky bohaté historie města a významné osobnosti spjaté s Jevíčkem. V TIC Jevíčko je pro zájemce k dispozici tištěný „Průvodce městským okruhem Jevíčko“.
- *Literární stezka „Putování za Krchomilkou“* (délka trasy 6,1 km) – je koncipována jako samostatný okruh, který v některých svých zastaveních kopíruje trasu Městského okruhu Jevíčko. Stezka překonává celkem 7 zastavení, které jsou označeny obeliskem z přírodního kamene. Na panelu je na laminátové ceduli umístěn úryvek s ilustrací z knihy „Muřinoh a Krchomilka“ autora profesora Milana Valenty uvozující úkol pro absolventy trasy. Nezbytný bedekr s trasou a úkoly k jednotlivým zastavením si lze buď vytisknout z webových stránek města, nebo vyzvednout v TIC Jevíčko, kde je k zakoupení i kniha „Muřinoh a Krchomilka“. Slavnostní otevření literární stezky proběhlo v pátek 3. 6. 2016 v rámci multižánrového festivalu Jevíčkovění.

*Fotografie ze slavnostního otevření literární stezky:*



### D.1. Počet trvalých obyvatel

v roce 2008 v MPZ Jevíčko: cca 819 obyvatel (ve městě celkem 2 878 obyvatel)

v roce 2018 v MPZ Jevíčko: cca 795 obyvatel (ve městě celkem 2 796 obyvatel)

Počet obyvatel v MPZ Jevíčko se za posledních deset let mírně snížil. Je to dáno celkovým mírným poklesem obyvatelstva města, který je od roku 2011 zaznamenáván.



**D.2. Je v obci (městě) zřízeno infocentrum? Jaké služby nabízí návštěvníkům, jakou má provozní dobu atp.**

Turistické informační centrum Jevíčko má sídlo na Palackého nám. 1 v přízemí budovy městského úřadu. V roce 2007 bylo TIC Jevíčko zařazeno mezi certifikované TIC Pardubického kraje a v roce 2013 vstoupilo do Asociace turistických asocičních center, kde bylo dle jednotné klasifikace zařazeno do kategorie B.

Pracovnice TIC Jevíčko pravidelně aktualizují data na turistickém portále [www.vychodni-cechy.info](http://www.vychodni-cechy.info) a poskytují široké spektrum služeb místním občanům i turistům. Jedná se zejména o tyto služby:

- poskytování informací o turistických atraktivitách, ubytovacích, stravovacích a dopravních možnostech,
- informování o příležitostech k rekreaci a sportovnímu vyžití,
- informování o kulturních, společenských, sportovních akcích,
- prodej upomínkových předmětů, pohledů, publikací a map,
- předprodej vstupenek,
- přístup k internetu,
- kopírování, faxování, skenování a laminování.

Provozní doba TIC Jevíčko: *Během roku (1. 9. – 30. 6.)*

pondělí – pátek: 7:00 – 16:00

sobota: 9:00 – 11:30

neděle: zavřeno

*Letní sezóna (1. 7. – 31. 8.)*

pondělí – pátek: 7:00 – 16:00

sobota: 9:00 – 11:30

neděle: 9:00 – 11:30

*Fotografie Turistického informačního centra Jevíčko:*



**D.3. Kulturní památky, které byly *nově* zpřístupněny veřejnosti v MPR nebo MPZ v roce 2018 a s jakým zaměřením (kulturně výchovným, společenským atd.).**

V roce 2018 nebyla nově zpřístupněna veřejnosti v MPZ Jevíčko žádná kulturní památka. Stejně jako v minulých letech mohla veřejnost navštívit tyto kulturní památky nacházející se v MPZ, které nejsou volně přístupné během celého roku:

- *Městská věž* – otevřena pro minimálně 4 osoby během pracovní doby TIC Jevíčko (poslední prohlídka 1 hod. před koncem pracovní doby), pro min. 10 osob po dohodě mimo pracovní dobu.
- *Konvent bývalého augustiniánského kláštera* – nachází se v něm městské muzeum, které je přístupné každou středu v době od 14:00 do 17:00 nebo v případě zájmu.
- *Kostel Nanebevzetí Panny Marie* – během bohoslužeb nebo v případě zájmu.
- *Synagoga* – v rámci kulturních akcí, koncertů a výstav nebo v případě zájmu.

**D.4. Občanské vybavení v MPR nebo MPZ (ubytovací, stravovací, obchodní síť, zdravotnická, tělovýchovná, kulturní zařízení, dopravní obslužnost, parkování a další – uveďte obecně jejich přírůstky nebo úbytky v hodnoceném období).**

Občanské vybavení je v MPZ Jevíčko na dobré úrovni. Přimo v historickém centru města se nachází městský úřad, turistické informační centrum, pošta, lékárna, banky, hotel, restaurace a obchody s různorodým sortimentem (potravin, drogerie, textil, obuv, galanterie, papírnictví, zlatnictví, elektro, nábytek atd.).

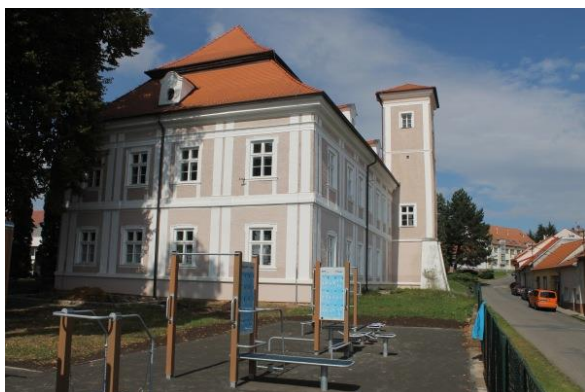
Lékařská péče je ve městě zajišťována na třech místech, z nichž dvě jsou umístěné v MPZ Jevíčko. Ze školských zařízení se v MPZ nachází základní škola, základní umělecká škola a gymnázium. Dále lze v MPZ najít např. knihovnu, městské muzeum, dva domy s pečovatelskou službou a rodinné centrum, které podporuje aktivity dětí, rodičů i seniorů. Před rodinné centrum pořídilo město v roce 2018 nové herní prvky pro děti.

*Fotografie herních prvků před rodinným centrem:*



Ze sportovních zařízení jsou v MPZ veřejností využívány tělocvičny v budovách ZŠ a gymnázia. Pronajmout si lze také víceúčelový sportovní areál s umělým povrchem, který se nachází u Gymnázia Jevíčko. V roce 2015 bylo u zámečku vybudované dětské hřiště s fitness prvky určenými například k posilování rukou, nohou, zad a břicha.

*Fotografie dětského hřiště s fitness prvky:*



K 31. 12. 2014 bylo ukončeno promítání stálého kina z důvodu nízké návštěvnosti a velké roční provozní ztráty budovy. V současné době je budova kina využívána pro kulturní akce města a místních organizací, koncerty, divadla a jiná vystoupení. Plánována je rozsáhlá rekonstrukce kina na multifunkční sál. Pro konání kulturních akcí se v MPZ využívá rovněž synagoga a sál v zámečku nebo v Hotelu Morava.

Dopravní obslužnost je zabezpečována pravidelnými autobusovými linkami. Kapacita parkovacích míst na Palackého náměstí přesahuje 100 míst. Od 1. 7. 2018 nastala změna v bezplatném parkování, která



spočívá v tom, že část náměstí (západní strana) slouží ke krátkodobému parkování, kdy je zavedeno časově omezené parkování na dobu 60 minut. Parkovací kotoučky jsou k dostání v TIC, a to za poplatek 25 Kč.

Co se týká úbytků či přírůstků, základní služby pro obyvatele jsou v hodnoceném období ustálené. Nestabilní je obchodní síť, která kolísá v závislosti na poptávce.

*D.5. Propagace Programu regenerace MPR nebo MPZ na webových stránkách obce (města). Prezentace MPR nebo MPZ a kulturních památek, nacházejících se v obci (městě), na webových stránkách obce (města) – informace pro návštěvníky MPR nebo MPZ. Informace občanům obcí a měst s MPR nebo MPZ, týkající se památkové péče včetně programů na obnovu kulturních památek na webových stránkách obce (města). Odkaz na příslušné webové stránky.*

Aktuální Program regenerace městské památkové zóny Jevíčko pro období 2016 – 2020 včetně jeho aktualizací je zveřejněn na webových stránkách města v sekci O městě → Péče o památky v MPZ Jevíčko: <http://www.jevicko.cz/index.php?id=1025&lang=cze>.

V uvedené sekci jsou dále zveřejněny Anketní dotazníky k Programu regenerace městských památkových rezervací (MPR) a městských památkových zón (MPZ) ČR dle usnesení vlády č. 209/92 a uvedena Činnost Pracovní skupiny pro regeneraci MPZ Jevíčko v daném roce.

Město Jevíčko také informuje o záměrech, postupu regenerace i jednotlivých památkách v „Jevíckém zpravodaji“, který je obyvatelům města každý měsíc zdarma distribuován do schránek. Dostupný je také v elektrické podobě na webových stránkách města v sekci Jevícký zpravodaj → Aktuální číslo: <http://www.jevicko.cz/index.php?id=5010&lang=cze>.

Realizované akce regenerace a kulturní památky jsou také propagovány v rámci Dnů evropského dědictví, do kterých se město Jevíčko pravidelně zapojuje.

Vedení města Jevíčka se rovněž pravidelně účastní veletrhu cestovního ruchu REGIONTOUR v Brně, kde prezentují město a jeho památky.

*Fotografie z REGIONTOUR 18. 1. 2018:*



## E. Společenský život

Ve městě Jevíčku je dostatek možností k využití volného času, a to jak v kultuře, sportu či jiných oblastech. Pořádá se zde řada kulturních a sportovních akcí. Město Jevíčko podporuje společensky prospěšné aktivity finančními příspěvky v rámci schváleného grantového systému. V roce 2018 bylo mezi žadatele rozděleno cca 750 000 Kč.

### E.1. *Občanská sdružení, nadace, spolky, umělecké soubory působící v obci či městě podporující regeneraci památek, jejich prezentaci a využití s uvedením jejich konkrétních aktivit v roce 2018.*

Na území města působí řada spolků a sdružení, které pro pořádání akcí využívají objekty (synagogu, kostel Nanebevzetí Panny Marie, záměček) v MPZ Jevíčko. Tyto spolky svou činností podporují a prezentují město. Mezi nejznámější patří:

- *Pěvecký spolek Cantilo* – je zakladatel a pořadatel přehlídky pěveckých souborů Okolo Jevíčka.
- *Schola Jevíčko* – pěvecký sbor při kostele Nanebevzetí Panny Marie.
- *Dechový orchestr žáků ZUŠ Jevíčko*.
- *Etien Band* – vítěz národní soutěže v kategorii „ostatních orchestrů“ ZUŠ.
- *Ze Záměčku do světa o.s.* – spolek při ZUŠ, který podporuje mladé a začínající umělce. Kroužek mažoretek vede mistryně Evropy paní Kateřina Felnerová.
- *Frontmen* – rocková kapela, jejíž známost přesáhla hranice města.
- *Country KÁZEŇ Jevíčko* – reprezentovala město v Gruzii.
- *MAS Moravskotřebovsko a Jevíčko o.p.s.* – organizace založená za účelem rozvoje regionu.

### E.2. *Akce, které se vztahují k akcím obnovy kulturních památek z Programu regenerace MPR a MPZ, nebo využívají a rozvíjejí místní tradice (trhy, soutěže, setkání rodáků, poutě, oslavy místních svátků atd.).*

Ve městě Jevíčko se každoročně pořádají tyto akce, které rozvíjí místní tradice:

- *Jevíčkovění* (červen) – tradiční festival múz, originálního teatru, literatury, výtvarného umění a hudby, jehož cílem je nejen obohatit místní kulturu, ale také oživit místa se svou specifickou atmosférou, která jsou v řadě případů zároveň kulturními památkami (záměček, synagoga, městské muzeum, kostelík sv. Bartoloměje).

*Fotografie z Jevíčkovění v roce 2018:*



- *Gymfest* (červen) – celodenní oslavy hudby, tance, filmu, divadla, ale hlavně studentstva.



- *Festival mládežnických dechových orchestrů* (červen) – představení dechových orchestrů z celé České republiky.

*Fotografie z Festivalu mládežnických dechových orchestrů v roce 2018:*



- *Mejdan na Záměčku* (červen) – tanec, hudba, divadlo, pořádá ZUŠ a městská knihovna.

*Fotografie z Mejdanu na Záměčku v roce 2018:*



- *Jevíčská pouť* (srpen) – při této tradiční akci je možné navštívit kulturní památky jako je městská věž, synagoga, kostel Nanebevzetí Panny Marie nebo muzeum, které se nachází v bývalém augustiniánském klášteře.

*Fotografie z Jevíčské pouti v roce 2018:*



- *Dny evropského dědictví* (září) – v letošním roce bylo, v rámci oslav tohoto kulturního svátku, možné shlédnout v synagoze výstavu „Tvorba regionálních výtvarníků“, navštívit městské muzeum vč. atria – rajského dvora, kostel Nanebevzetí Panny Marie, městskou věž nebo



o jedinečnou technickou památku – rumpálovou studnu na návsi v Maříně, která patří k nejhlubším studnám v republice.

*Fotografie z výstavy „Tvorba regionálních výtvarníků“ v roce 2018:*



- *Malohanácký harmonikář* (říjen) – setkání harmonikářů z celé České republiky.

*Fotografie z akce Malohanácký harmonikář v roce 2018:*



- *Adventní období* – 1. adventní neděle je spojená s jarmarkem na zámečku, odkud se pak s andělským průvodem pokračuje na Palackého náměstí, kde je rozsvícen vánoční strom. Na 3. adventní neděli se koná v kostele Nanebevzetí Panny Marie adventní koncert učitelů a hostů ZUŠ Jevíčko. Dále se v tomto období na Palackého náměstí koná tradiční vánoční jarmark, který pořádá město Jevíčko, předvánoční koledování dechových orchestrů ZUŠ Jevíčko a Malohanačka, jevíčští skauti předávají občanům Betlémské světlo atd.

*E.3. Zájem podnikatelské sféry o záchranu a využití místních významných památkových objektů (zda se podílí na financování jejich obnovy nebo je jen využívají pro své aktivity včetně výše podílu soukromých prostředků na obnově památek v roce 2018 – konkrétní objekty s vyznačením finančních nákladů).*

V roce 2018 podnikatelské subjekty nepodpořili konkrétní částkou žádný památkově chráněný objekt. Většinou se podílejí na obnově památek ve městě, pokud v nich mají své podnikatelské aktivity nebo tyto nemovitosti vlastní.



**F. Finanční účast obce, kraje nebo státu na obnově památkových objektů v roce 2018**

Město Jevíčko neobnovuje kulturní památky jen z Programu regenerace MPR a MPZ, ale realizuje také akce obnovy, na které získává finanční prostředky např. z krajského grantu, z programu Podpora obnovy kulturních památek prostřednictvím obcí s rozšířenou působností a samozřejmě také z vlastních zdrojů.

V roce 2018 nechalo město Jevíčko jen z vlastního rozpočtu očistit sochu Tomáše Garriguea Masaryka, opravit kapličku za hřbitovem v Jevíčku, provést restaurátorský průzkum maleb v kapli před Zadním Arnoštovem a provést údržbu rumpálové studny na Maříně. Památky, na jejichž obnovu byly použity finanční prostředky z nějakého dotačního titulu, jsou uvedeny v bodech níže.

**F.1. Částka z rozpočtu obce (města), věnovaná na obnovu památek v roce 2018 a v kolika případech (údaje zaokrouhlit):**

Rozpočet	Počet akcí	Kč (tis.)	Poznámka
Celkem na území obce (města)	14	3 020 000	Rozpočet města zahrnuje získané dotace ve výši 1 732 671 Kč.
z toho na území MPR nebo MPZ	6	1 202 000	
Památky v jiném než obecním vlastnictví (na území MPR nebo MPZ)	3	690 000	Vlastníkem všech obnovených památek je církev. Město na jejich obnovu poskytlo finanční prostředky získané v rámci Programu regenerace MPZ z Ministerstva kultury.
<b>Podíl finančních prostředků, z celkového objemu výdajů rozpočtu obce (města), na obnově památek v roce 2018 na území obce (města):</b>		<b>3,78 %</b>	Celkové výdaje města k 30. 11. 2018 představovaly částku 79 802 654 Kč.

**F.2. Částka z rozpočtu Ministerstva kultury v rámci Programu regenerace MPR a MPZ v roce 2018 s uvedením konkrétní akce (rozepište samostatně). Jako přílohu uveďte tabulku rekapitulace akcí obnovy připravovaných v Programu regenerace MPR a MPZ na rok 2018, která byla přílohou Anketního dotazníku na rok 2018.**

Město Jevíčko v roce 2018 obdrželo z rozpočtu Ministerstva kultury v rámci Programu regenerace MPR a MPZ částku ve výši 865 000 Kč.

Akce	Kč (tis.)
Restaurování tabernáklu hlavního oltáře kostela Nanebevzetí Panny Marie	296 000
Restaurování portálu kostela Nanebevzetí Panny Marie	298 000
Restaurování rokokového kříže	96 000
Obnova soklové části fasády městského domu čp. 71	59 000
Výměna dlažby a stupňů na podstavci kolem sochy sv. Jana Nepomuckého	116 000
<b>Celkem na akce obnovy využito</b>	<b>865 000</b>

F.3. Částka z jiných zdrojů /kraj, stát, EU/ - uvést, zda bylo požádáno na rok 2018 o finanční prostředky z jiných zdrojů a zda-li byly finanční prostředky získány a využity.

Město Jevíčko získalo v roce 2018 finanční prostředky, které jsou uvedeny v tabulce níže.

Akce	Kč (tis.)	Zdroj
Obnova kaple před Zadním Arnoštovem	65 000	grant Pardubického kraje
Restaurování sochy sv. Norberta	110 000	grant Pardubického kraje
Oprava hřbitovní zdi u kostelíčku sv. Bartoloměje	658 000	Ministerstvo zemědělství z programu Údržba a obnova kulturních a venkovských prvků
Obnova kříže na ulici Horní Jevíčko	35 000	POV Pardubického kraje v rámci programu „Malý LEADER pro Moravskotřebovsko a Jevíčko“
Odpočívadla na Maříně s informační tabulí*	60 000	grant Pardubického kraje
<b>Celkem z jiných zdrojů získáno a využito</b>	<b>928 000</b>	

\* V osadě Mařín se nachází tři kulturní památky – rumpálová studna, zvonice a hradiště Mařín. Za účelem upozornění na tyto památky byla pro turisty a cykloturisty realizována odpočívadla u rumpálové studny a pod akropolí bývalého hradiště, která poskytnou návštěvníkům možnost zastavení na těchto turisticky zajímavých místech. Odpočívadlo nad osadou je navíc doplněno informační tabulí, kde jsou uvedeny o vzniku Mařína, jeho osídlení a památkách.

*Fotografie odpočívadel a informační tabule na Maříně:*





*Fotografie kaple před Zadním Arnoštovem – stav před a po obnově:*



*Fotografie sochy sv. Norberta – stav před a po obnově:*



*Fotografie kříže na ulici Horní – stav před a po obnově:*



*Fotografie hřbitovní zdi u kostelíčku sv. Bartoloměje – stav před a po opravě:*







## G. Koncepční příprava regenerace

### G.1. Územní plán (stav rozpracovanosti, datum schválení):

Územní plán Jevíčko byl vydaný opatřením obecné povahy č. 1/2014 Zastupitelstvem města Jevíčko usnesením č. 46/5 písm. a) ze dne 22. 9. 2014, s nabytím účinnosti dne 8. 10. 2014.

Dne 14. 9. 2015 bylo Zastupitelstvem města Jevíčko usnesením č. 10/2 písm. r) schváleno pořízení „Změny č. 1 územního plánu Jevíčko“. Změna č. 1 územního plánu Jevíčko byla vydána opatřením obecné povahy zastupitelstvem města usnesením 27/5 písm. a) ze dne 16. 1. 2017, s nabytím účinnosti dne 2. 2. 2017.

Dne 16. 4. 2018 bylo zastupitelstvem města usnesením č. 5a/42Z/2018 schváleno pořízení změny č. 2 územního plánu Jevíčko.

### G.2. Regulační plán MPR nebo MPZ anebo územní studie MPR nebo MPZ (stav rozpracovanosti, datum schválení zastupitelstvem):

Z důvodu katastrálního operátu obnoveného přepracováním na digitalizovanou katastrální mapu rozhodlo Zastupitelstvo města Jevíčko usnesením č. 5/2 písm. r) ze dne 16. 3. 2015 o ukončení pořizování Regulačního plánu Městské památkové zóny Jevíčko.

### G.3. Program regenerace (aktuálnost, kvalita, datum schválení zastupitelstvem a datum jeho poslední aktualizace):

Program regenerace městské památkové zóny Jevíčko pro období 2016 – 2020 byl projednán Pracovní skupinou pro regeneraci MPZ Jevíčko dne 5. 10. 2015 a schválen Zastupitelstvem města Jevíčko usnesením č. 11/2 písm. m) ze dne 12. 10. 2015.

Program regenerace je každoročně aktualizován, poslední aktualizace pro rok 2019 byla schválena Zastupitelstvem města Jevíčka usnesením č. 12a/2Z/2018 ze dne 12. 11. 2018.

### G.4. Program rozvoje obce, včetně začlenění regenerace území MPR nebo MPZ (stav rozpracovanosti, datum schválení).

Strategický plán rozvoje města Jevíčko 2016 – 2022 byl schválen Zastupitelstvem města Jevíčko usnesením č. 14/2 písm. f) ze dne 18. 1. 2016.

Regenerace území MPZ je začleněna ve strategickém plánu např. v rámci těchto rozvojových aktivit: B.3.1 Dokončení revitalizace Palackého nám., C.6.4 Doplnění prvků mobilní zeleně v centru města a na veřejných prostranstvích, D.4.8 Opravy, rekonstrukce, modernizace stávajících zařízení pro kulturní a společenské akce, D.5.5 Rekonstrukce a péče o významné památky na území města, D.5.8 Podpora stávajících turistických atraktivit s celoročním provozem atd.

### G.5. Další dokumenty, využívané při realizaci regenerace MPR nebo MPZ (např. plán památkové ochrany, strategie CLLD, ITI, IPRU).

Koncepce péče o památkový fond v Pardubickém kraji – zpracovatel Ing. arch. Ladislav Svoboda, schváleno Radou Pardubického kraje dne 21. 10. 2004.

Metodické materiály KrÚ Pardubického kraje, OŠK ke kulturním památkám a památkové chráněným územím v rámci kraje.

Projektová dokumentace Revitalizace Palackého náměstí – zpracovali Ing. Svojanovský, Ing. Ivo Junek.

Aktuální studie a projektové dokumentace k objektům a veřejným prostranstvím na území MPZ.



## H. Závěrečný komentář

- *Stručně zhodnotit vývoj území MPR nebo MPZ z pohledu památkové péče, popsat celkový dojem z obrazu a funkcí území MPR nebo MPZ včetně veřejných prostranství, zeleně atd., provést hodnocení z pohledu obyvatel, návštěvníků, podnikatelů atp.*

Městská památková zóna Jevíčko je cílem systematické a plánované obnovy již od poloviny devadesátých let, od kdy působí Pracovní skupina pro regeneraci MPZ Jevíčko. Z výčtu obnov kulturních památek zmíněných v závěru dokumentu, z uvedených oprav a investičních akcí je zřejmé, že město Jevíčko pravidelně vynakládá nemalé finanční prostředky na zlepšení situace v území MPZ. Město chce zlepšovat dopravní situaci, stavy veřejných komunikací a chodníků tak, aby splňovaly pravidla dopravní bezpečnosti a bezbariérovosti. Z hlediska stavu svých památek má také co nabídnout návštěvníkům a turistům, i když se nachází mimo hlavní turistické lokality Pardubického kraje. Město je seriózním a vstřícným partnerem podnikatelských subjektů, což dokládá i revitalizace dvou prodejen významných obchodních řetězců v samotném centru města.

- *Zhodnotit stav a způsob regulace reklamy na území MPR nebo MPZ.*

Město Jevíčko nemá v současné době zpracovaný závazný dokument upravující umístování označení provozoven, reklamních a propagačních zařízení v městské památkové zóně. Pro regulaci označení provozoven a reklamních zařízení se v MPZ Jevíčko aplikuje ustanovení § 14 zákona č. 20/1987 Sb., o státní památkové péči, ve znění pozdějších předpisů, který regulaci reklamy nepojímá v obecnější podobě, ale vždy ke konkrétnímu reklamnímu zařízení. Městský úřad Moravská Třebová, odbor školství a kultury jako příslušný orgán státní památkové péče se snaží spolupracovat s vlastníky objektů a podnikateli tak, že předem s nimi konzultuje návrhy řešení.

- *Další zdroje finančních prostředků získané na obnovu kulturních památek v MPR nebo MPZ prostřednictvím veřejných sbírek, neziskových organizací, sponzorských darů apod.*

V roce 2018 město Jevíčko ani jiný subjekt nepořádali veřejnou sbírku na obnovu kulturních památek v MPZ. Město Jevíčko však získává finanční prostředky z různých dotačních titulů. Sponzorský dar v letošním roce město obdrželo od soukromého donátora, který poskytl částku ve výši 10 000 Kč na opravu kapličky před Zadním Arnoštovem (nenachází se v MPZ).

- *Uvést, zda ve městě (obci) existuje a funguje vlastní fond pro území MPR nebo MPZ*

*a) na obnovu kulturních památek,*

Město Jevíčko nedisponuje vlastním fondem na obnovu kulturních památek (i vzhledem k velikosti města). Na obnovu a regeneraci památek každoročně vynakládá nemalé finanční prostředky z rozpočtu města.

*b) na opravu nepamátkových objektů.*

Město Jevíčko má od 17. 4. 2013 zřízen fond rozvoje bydlení, který je především využíván k opravám uličních fasád a k výměně okenních prvků na nepamátkových objektech v MPZ.





Zpracovala:

Ing. Lenka Porketová, členka pracovní skupiny pro regeneraci MPZ Jevíčko, ve spolupráci s Mgr. Miroslavem Šafářem, místostarostou a předsedou pracovní skupiny pro regeneraci MPZ Jevíčko

*Porketová*

*Šafář*

Schválil dne 5. 12. 2018:

Dušan Pávek, dipl. um, starosta města

*Dušan Pávek*

**Město Jevíčko**  
Palackého nám. 1  
569 43 Jevíčko  
IČ:00276791 • DIČ:CZ00276791

**Přílohy****Rekapitulace akcí obnovy připravovaných z Programu regenerace městských památkových rezervací a městských památkových zón na rok 2019**

Název městské památkové rezervace nebo městské památkové zóny: Jevíčko						
Poř. č.	Kulturní památka (identifikace objektu)	Akce obnovy (stručná charakteristika)	Druh vlastníka (FO, PO, církev, obec, kraj)	Celkové náklady 2018 (v tis. Kč) včetně DPH	Z toho náklady na "památkové" práce (v tis. Kč) včetně DPH	Potřeba státní podpory (v tis. Kč) včetně DPH
1.	Městská věž (Komenského nám.)	Restaurování pláště věže	obec	1 655	1 655	1 655
2.	Městské hradby - úsek "E" (ulice Dolní Farní a Okružní IV)	Obnova hradebního tělesa	obec	998	998	499
3.	Městské hradby - úsek "I" (ulice Olomoucká Okružní II)	Obnova hradebního tělesa	obec	300	300	150
4.	Městský dům čp. 15 (Palackého nám.)	Oprava krovů - II. etapa	PO	580	580	290
5.	Městský dům čp. 224 (ulice Olomoucká)	Obnova pískovcového soklu	FO	200	200	100
6.	Zámek (U Zámečku čp. 451)	Obnova vnitřního schodiště, zábradlí	obec	1 900	1 900	950
7.	Zámek (U Zámečku čp. 451)	Oprava a statické zajištění opěrné zdi	obec	586	586	293
8.	Zámek (U Zámečku čp. 451)	Výměna dlažby v kamenném zápraží	obec	50	50	25
9.	Zámek (U Zámečku čp. 451)	Oprava opěrných pilířů věže	obec	144	144	72
10.	Kostel Nanebevzetí Panny Marie (ulice Kostelní)	Restaurování barokního mobiliáře sakristie	církev	677	677	677
11.	Kostel Nanebevzetí Panny Marie (ulice Kostelní)	Restaurování soch. štukové výzdoby na hlavním oltáři	církev	401	401	401
12.	Kostel Nanebevzetí Panny Marie (ulice Kostelní)	Restaurování spodní části oltáře	církev	384	384	384
13.	Kostel Nanebevzetí Panny Marie (ulice Kostelní)	Restaurování schodiště s podestou před hlavním oltářem	církev	224	224	224
14.	Bývalá barokní sýpka (ulice K. H. Borovského)	Zajištění statiky nosných trámů a podlahy	obec	4 669	4 669	2 335
<b>Akce obnovy připravované na rok 2019 celkem</b>				<b>13 135</b>	<b>13 135</b>	<b>8 321</b>



**Výsledky Programu regenerace MPZ a MPR za období 2008 – 2018**

Následující tabulka dokumentuje využití státní finanční podpory z Programu regenerace městských památkových rezervací a městských památkových zón za období 2008 – 2018, přičemž u některých kulturních památek byly akce obnovy rozděleny do několika etap. V uvedeném období činila celková výše finanční podpory z Ministerstva kultury ČR částku 9 303 000 Kč (celkové náklady dosahovaly výše 19 419 180 Kč).

Kulturní památka a její umístění	Akce obnovy	Jednotlivé podíly (v Kč)			Celkové náklady (v Kč)
		vlastník	město	dotace	
<b>Rok 2008</b>					
zámek, U Zámečku čp. 451	výměna střešní krytiny, klempířských prvků, hromosvodu, oprava vikýřů	město	1 116 000	1 156 000	2 272 000
dům čp. 15	obnova nátěru uliční fasády	40 000 (AVZO)	9 800	49 000	98 800
<b>celkem</b>		40 000	1 125 800	1 205 000	<b>2 370 800</b>
<b>Rok 2009</b>					
zámek, U Zámečku čp. 451	výměna oken, oprava omítek sálu, malba chodeb a sálu	město	660 000	500 000	1 160 000
klášter augustiniánský, Komenského nám. čp. 167	oprava vnějších a vnitřních omítek, výměna dlažby v chodbě, izolace zdiva, nátěr fasády	město	700 000	682 000	1 382 000
Hradby úsek „E“	oprava hradeb za domy čp. 315, 771, 159	město	519 000	250 000	769 000
kašna, Palackého nám.	restaurování střední části	město	615	25 000	25 615
kostel Nanebevzetí Panny Marie, ul. Kostelní	restaurování ostění vstupu	150 (ŘKF Jevíčko)	0	38 000	38 150
<b>celkem</b>		150	1 879 615	1 495 000	<b>3 374 765</b>
<b>Rok 2010</b>					
sýpka, ul. K. H. Borovského	oprava střechy, oprava tesařských konstrukcí	město	737 000	553 000	1 290 000
klášter augustiniánský, Komenského nám. čp. 167	západní strana – výměna oken, oprava omítek, izolace zdiva, odvodnění	město	599 000	348 000	947 000
socha sv. Mikuláše Tolentinského, Komenského nám.	restaurování sochy	město	630	80 000	80 630
<b>celkem</b>			1 336 630	981 000	<b>2 317 630</b>
<b>Rok 2011</b>					
synagoga, ul. Soudní	výměna oken	město	187 000	185 000	372 000



Kulturní památka a její umístění	Akce obnovy	Jednotlivé podíly (v Kč)			Celkové náklady (v Kč)
		vlastník	město	dotace	
<i>klášter augustiniánský,</i> Komenského nám. čp. 167	severní strana – oprava omítek, izolace zdiva	město	261 000	255 000	516 000
<i>kašna,</i> Palackého nám.	restaurování kašny	město	187 000	185 000	372 000
<b>celkem</b>			635 000	625 000	<b>1 260 000</b>
<b>Rok 2012</b>					
<i>sloup se sousoším</i> <i>Nejsvětější Trojice,</i> ul. Třebovská	restaurování sloupu	město	3 000	115 000	118 000
<i>klášter augustiniánský,</i> Komenského nám. čp. 167	severní strana – oprava omítek, izolace zdiva	34 000 (ŘKF Jevíčko)	70 000	210 000	314 000
<i>synagoga,</i> ul. Soudní	výměna parketové podlahy	město	529 000	340 000	869 000
<i>klášter augustiniánský,</i> ul. Soudní čp. 51	výměna oken a dveří v přízemí	město	87 000	80 000	167 000
<b>celkem</b>		34 000	689 000	745 000	<b>1 468 000</b>
<b>Rok 2013</b>					
<i>synagoga,</i> ul. Soudní	výměna vchodových dveří	město	34 160	32 000	66 160
<i>synagoga,</i> ul. Soudní	obnova východní a severní fasády	město	189 543	180 000	369 543
<i>klášter augustiniánský,</i> ul. Soudní čp. 51	obnova východní fasády po úroveň patrové římsy	město	186 665	180 000	366 665
<b>celkem</b>			410 368	392 000	<b>802 368</b>
<b>Rok 2014</b>					
<i>klášter augustiniánský,</i> ul. Soudní čp. 51	oprava průjezdu do dvorního traktu	město	144 000	81 000	225 000
<i>sloup sv. Jana</i> <i>Nepomuckého,</i> Palackého nám.	restaurování sloupu	město	91 000	309 000	400 000
<b>celkem</b>			235 000	390 000	<b>625 000</b>
<b>Rok 2015</b>					
<i>sýpka,</i> K. H. Borovského	úprava omítek a střechy nad schodištěm budovy	město	854 733	400 000	1 254 733
<i>klášter augustiniánský,</i> ul. Soudní čp. 51	výměna otvorových prvků na východním křídle	město	314 307	300 000 (z rezervy PR)	614 307
<b>celkem</b>			1 169 040	700 000	<b>1 869 040</b>





Kulturní památka a její umístění	Akce obnovy	Jednotlivé podíly (v Kč)			Celkové náklady (v Kč)
		vlastník	město	dotace	
<b>Rok 2016</b>					
sýpka, ul. K. H. Borovského	restaurování vstupních dveří	město	1 350	65 000	66 350
sýpka, ul. K. H. Borovského	obnova vstupního oboustranného schodiště	město	41 838	28 000	69 838
sýpka, ul. K. H. Borovského	obnova otvorových prvků pod schodištěm	město	109 684	71 000	180 684
klášter augustiniánský, ul. Soudní čp. 51	výměna otvorových prvků na západním křídle	město	269 196	250 000	519 196
klášter augustiniánský, ul. Soudní čp. 51	obnova fasády na západním křídle	město	165 865	155 000	320 865
klášter augustiniánský, ul. Soudní čp. 51	obnova fasády na severním a východním křídle	město	225 013	185 000	410 013
klášter augustiniánský, ul. Soudní čp. 51	restaurování vjezdového portálu	město	1 500	56 000	57 500
městská věž, Komenského náměstí	restaurování erbů	město	1 500	79 000	80 500
městská věž, Komenského náměstí	oprava teracového soklu	město	58 500	56 000	114 500
<b>celkem</b>			<b>874 446</b>	<b>945 000</b>	<b>1 819 446</b>
<b>Rok 2017</b>					
klášter augustiniánský, ul. Soudní čp. 51	obnova fasády na církevní části	58 690 (ŘKF Jevíčko)	13 000	57 000	128 690
průčelí městského domu, Třebovská čp. 71	obnova fasády (bosáže) vč. otvorových prvků	město	1 063 655	451 000	1 514 655
průčelí městského domu, Třebovská čp. 71	restaurování výkladců, výroba replik dveří	město	159 776	394 000	553 776
socha sv. Anny, křižovatka ulic Svitavské a Okružní IV	restaurování sochy	město	16 750	58 000	74 750
<b>celkem</b>		<b>58 690</b>	<b>1 253 181</b>	<b>960 000</b>	<b>2 271 871</b>
<b>Rok 2018</b>					
kostel Nanebevzetí Panny Marie, ul. Kostelní	restaurování rokokového kříže	21 300 (ŘKF Jevíčko)	0	96 000	117 300
kostel Nanebevzetí Panny Marie, ul. Kostelní	restaurování portálu	42 745 (ŘKF Jevíčko)	0	298 000	340 745
kostel Nanebevzetí Panny Marie, ul. Kostelní	restaurování tabernáklu hlavního oltáře	39 800 (ŘKF Jevíčko)	0	296 000	335 800



Kulturní památka a její umístění	Akce obnovy	Jednotlivé podíly (v Kč)			Celkové náklady (v Kč)
		vlastník	město	dotace	
<i>průčelí městského domu,</i> Třebovská čp. 71	obnova soklové části fasády	město	102 197	59 000	161 197
<i>socha sv. Jana Nepomuckého,</i> Palackého nám.	výměna dlažby a stupňů na podstavci kolem sochy	město	169 218	116 000	285 218
<b>celkem</b>		103 845	271 415	865 000	<b>1 240 260</b>

Graf č. 1: Přehled přidělených finančních prostředků z programu regenerace v letech 2008 – 2018

