



**Přihláška do soutěže
o Cenu za nejlepší přípravu a realizace
Programu regenerace MPR a MPZ
za rok 2017**



listopad 2017



OBSAH:

| | |
|--|----|
| Název městské památkové rezervace /MPR/ nebo městské památkové zóny /MPZ/: | 3 |
| Stručné zdůvodnění přihlášky: | 3 |
| A. Péče o kulturní památky v MPR nebo MPZ | 6 |
| B. Péče o ostatní objekty v MPR nebo MPZ | 12 |
| C. Ostatní akce ovlivňující stav MPR nebo MPZ | 15 |
| D. Péče o obyvatele a návštěvníky MPR nebo MPZ | 18 |
| E. Společenský život | 22 |
| F. Finanční účast obce, kraje nebo státu na obnově památkových objektů v roce 2017 | 25 |
| G. Koncepční příprava regenerace | 26 |
| H. Závěrečný komentář | 27 |
| Přílohy | 29 |



Název městské památkové rezervace /MPR/ nebo městské památkové zóny /MPZ/:

Městská památková zóna Jevíčko

Stručné zdůvodnění přihlášky:

Charakteristika objektů, veřejného prostoru, souboru budov, chráněných území atd., které považujete za hlavní důvod k podání přihlášky do soutěže o Cenu za nejlepší přípravu a realizaci Programu regenerace MPR a MPZ za rok 2017, doplněnou fotodokumentací.

Město Jevíčko má pozoruhodnou urbanistickou strukturu. Zajímavostí města je do dnešních dnů zachovaný středověký půdorys ve tvaru okrouhlice, který je v České republice jediný. Elipsovité půdorys města protínají dvě kolmé osy, z nichž severojižní probíhá městem a středem náměstí v přímce, západovýchodní se za branami dělí na podružných trojúhelníkových náměstích (Komenského náměstí, Malé náměstí) do dvojice souběžných ulic, vymezujících severní a jižní frontu hlavního náměstí. Centrum města je tvořeno čtvercovým náměstím o rozloze 14 850 m². Podoba půdorysu se od založení města prakticky nezměnila. Teprve od 90. let 19. století a zvláště ve 20. a 30. letech 20. století se město poněkud rozšířilo podél západní a severní silnice, tedy mimo MPZ. Historické jádro včetně předměstského okruhu nebylo z hlediska kompozice hmot výrazněji narušeno. Vzhled většiny domů však byl v minulém půlstoletí poškozen hromadnou výměnou okenních otvorů za trojdílná okna a odstraněním štukového členění.



Zachovaný středověký půdorys města Jevíčka a přítomnost řady stavebních a sochařských památek vedlo k tomu, že centrum města bylo s účinností od 1. 11. 1990 prohlášeno městskou památkovou zónou (dále jen MPZ). Stalo se tak na základě Vyhlášky o prohlášení památkových zón ve vybraných obcích Východočeského kraje schválené Plenárním zasedáním Východočeského krajského národního výboru v Hradci Králové dne 17. 10. 1990.



V roce 1994 město Jevíčko podalo přihlášku do Programu regenerace MPZ. Město má aktuálně schválen Program regenerace městské památkové zóny Jevíčko pro období 2016 – 2020, který zahrnuje požadavky města Jevíčko na postupnou obnovu MPZ, zohledňuje územně plánovací dokumentaci města, strategický plán a další odborné dokumentace. Od 1. 4. 1994 má také město zřízenou Pracovní skupinu pro regeneraci MPZ Jevíčko, která působí jako poradní orgán zastupitelstva města.

Město Jevíčko pravidelně vynakládá finanční prostředky do rekonstrukcí v MPZ. Většina objektů je v soukromém vlastnictví, přesto však je snahou obnovit původní ráz nemovitostí. Město roku 2013 zřídilo Fond rozvoje bydlení, který je mimo jiné využíván k obnově fasád a oken v MPZ. Nejrozsáhlejší památkou města je **bývalý augustiniánský klášter**, který město systematicky obnovuje mnoho let. V objektu sídlí muzeum, obřadní síň a dále je využíván k bydlení.

Fotografie bývalého augustiniánského kláštera v pozadí s kostelem Nanebevzetí Panny Marie:



Mezi další významné kulturní památky na území města patří **bývalá barokní sýpka**, která získala v kategorii rekonstrukce do 2 mil. Kč bez DPH cenu za nejlepší projekt a realizaci obnovy - Památka roku 2015 v rámci Pardubického kraje roku 2015.

Fotografie bývalé barokní sýpky:





Město Jevíčko je velmi činorodé, mnozí z obyvatel zde prožijí celý život a mají upřímný zájem se spolupodílet na rozvoji města. Výsledkem je fakt, že je zde kladen velký důraz na aktivní život v upraveném a krásném městě. Město pořádá mnoho akcí, má mnoho památek, jejichž počtem převyšuje mnohá větší města. Proto se domníváme, že do této soutěže právem patříme.

Fotografie záměčku (vlevo) a městské věže (vpravo):



Fotografie synagogy (vlevo) a sochy sv. Jana Nepomuckého (vpravo):





A. Péče o kulturní památky v MPR nebo MPZ

A.1. *Uvedte počet nemovitých kulturních památek na území MPR nebo MPZ na konci roku 2017. Uvedte rozlohu MPR nebo MPZ v ha. /Informativní údaje. /*

Na území MPZ Jevíčko, o rozloze cca **20,14 ha**, se ke konci roku 2017 nachází celkem **16 nemovitých kulturních památek**.

Tab. č. 1: *Nemovité kulturní památky nacházející se v MPZ Jevíčko*

| Číslo rejstříku ÚSKP: | Vlastník: | Kulturní památka: | Ulice, nám. /umístění: | čp.: | Zapsáno památkou: |
|-----------------------|-----------------------|--|-------------------------------------|-----------------|-------------------|
| 23275/6-3067 | Město Jevíčko | městské opevnění | Komenského nám. | | 3. 5. 1958 |
| 35276/6-3076 | Město Jevíčko | socha sv. Anny | křížovatka ulic Svitavské a Okružní | | 3. 5. 1958 |
| 31955/6-3073 | Město Jevíčko | socha sv. Jana Nepomuckého | Palackého nám. | | 3. 5. 1958 |
| 33868/6-4335 | AVZO | městský dům | Palackého nám. | čp. 15 | 3. 5. 1958 |
| 38134/6-3065 | ŘKF Jevíčko | kostel Nanebevzetí Panny Marie | ul. Kostelní | | 3. 5. 1958 |
| 47028/6-3074 | Město Jevíčko | sloup se sousoším - morový sloup | Palackého nám., před čp. 20 | | 3. 5. 1958 |
| 16878/6-5218 | Město Jevíčko | pomník obětem fašismu | Komenského nám. | | 3. 5. 1958 |
| 15262/6-3069 | Město Jevíčko | klášter augustiniánský | ul. Soudní, Komenského nám. | čp. 51, čp. 167 | 3. 5. 1958 |
| 27019/6-3083 | Pavel Staněk | městský dům - bývalá koželužna | Olomoucká | čp. 224 | 3. 5. 1958 |
| 17222/6-3064 | Město Jevíčko | zámek | U Zámečku | čp. 451 | 3. 5. 1958 |
| 30876/6-3081 | Město Jevíčko | socha sv. Mikuláše Tolentinského | Komenského nám. | | 3. 5. 1958 |
| 10356/6-5655 | Město Jevíčko | synagoga | Soudní | | 4. 11. 1993 |
| 10867/6-5874 | Město Jevíčko | městský dům, z toho jen: hmota a vnější vzhled | Třebovská | čp. 71 | 10. 8. 1995 |
| 11344/6-5938 | Židovská obec v Praze | chudobinec židovský, Azyl | Okružní ul. | čp. 269 | 15. 7. 1996 |
| 51024/6-6197 | Město Jevíčko | kašna | Palackého nám. | | 4. 7. 2001 |
| 103718 | Město Jevíčko | sýpka | K. H. Borovského | | 11. 9. 2009 |

Zdroj: Památkový katalog, stav k 1. 11. 2017

Na území města Jevíčka je také 12 nemovitých kulturních památek, které nejsou umístěné v MPZ Jevíčko. Město Jevíčko je rovněž vlastníkem kulturní památky (boží muka) nacházející se v katastrálním území Velkých Opatovic.

A.2. *Uvedte kulturní památky v MPR nebo MPZ, které byly na konci roku 2017 v havarijním stavu včetně důvodu havarijního stavu a doby trvání tohoto stavu.*

V MPZ Jevíčko není ke konci roku 2017 žádná kulturní památka v havarijním stavu.



A.3. Uvedte kulturní památky v MPR nebo MPZ, které byly na konci roku 2017 nevyužívané s uvedením důvodu jejich nevyužívání a doby trvání tohoto stavu.

V MPZ Jevíčko není ke konci roku 2017 žádná kulturní památka nevyužívaná.

A.4. Uvedte kulturní památky v MPR nebo MPZ, jejichž oprava byla provedena nebo dokončena v roce 2017 se stručným uvedením rozsahu obnovy a účelu využití.

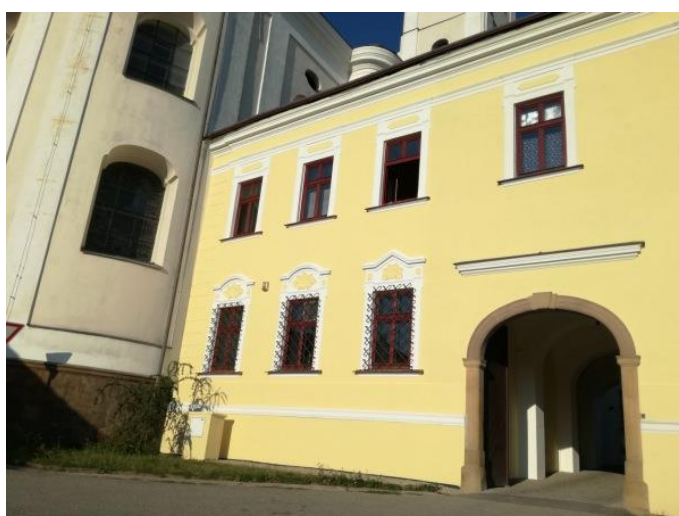
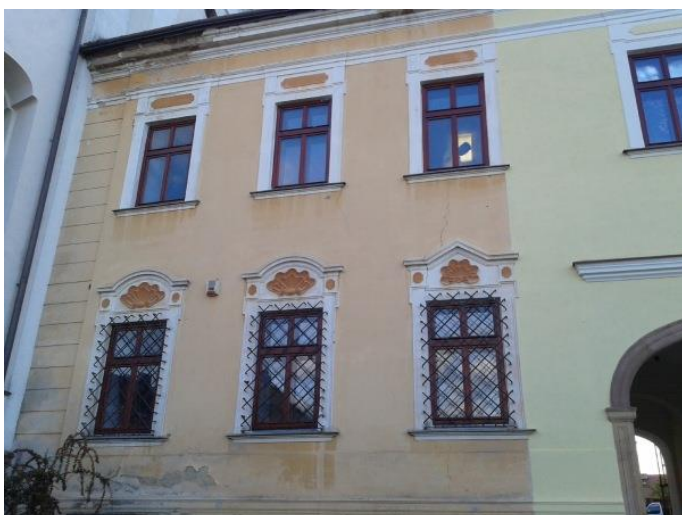
V roce 2017 byly realizovány akce obnovy u těchto kulturních památek v MPZ Jevíčko:

AUGUSTINIÁNSKÝ KLÁŠTER (rejstříkové číslo: 15262/6-3069)

Byla dokončena poslední etapa obnovy fasády na bývalé prelatuře augustiniánského kláštera, konkrétně na části, která je ve vlastnictví církve. Opraveny a obnoveny byly také grafické podokenní římsové prvky a silně poškozené podokapní římsy.

Prelatura slouží jako ubytovna, konvent je v horním patře adaptován na byty, v přízemí se nachází provozovny, městské muzeum a obřadní síň pro potřeby města.

Fotografie před a po obnově fasády na církevní části prelatury v roce 2017:





PRŮČELÍ MĚSTSKÉHO DOMU, ČP. 71 (rejstříkové číslo: 10867/6-5874)

U městského domu čp. 71 byla v roce 2017 obnovena fasáda (bosáže), vyměněny stávající dřevěné otvorové prvky za nové (24 ks oken a 1 balkonové dveře), restaurovány výkladce (5 ks) a vstupní dveře (3 ks). Další 3 ks vstupních dveří, které se již nacházely v havarijním stavu, byly vyměněny za nové – repliky dle dochovaných vzorů.

Prizemí městského domu čp. 71 je využíváno komerčně, patra k bydlení.

Fotografie před obnovou průčelí městského domu čp. 71 v roce 2017:





Fotografie po obnově průčelí městského domu čp. 71 v roce 2017:



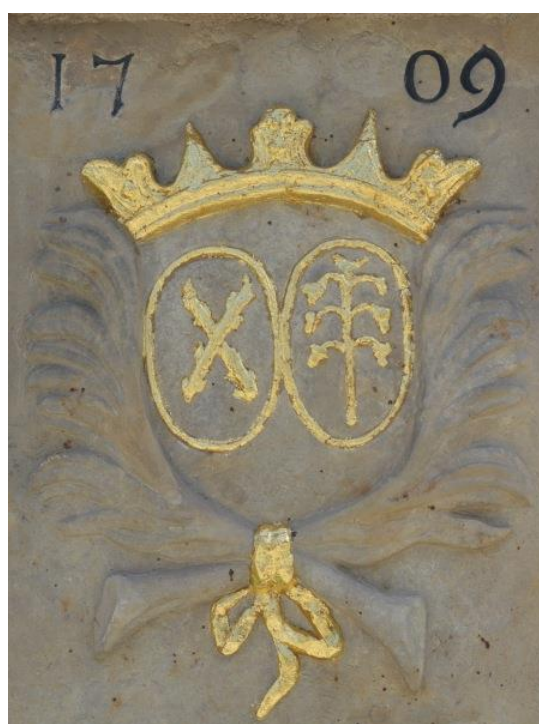
Na základě doporučení člena pracovní skupiny pro regeneraci MPZ Jevíčko pana Mgr. Drkuly (referent OŠK KrÚ Pk, oddělení kultury a památkové péče) bylo v roce 2017 v rámci obnovy fasády u průčelí městského domu čp. 71 provedeno v soklové části pouze osekání omítky a její vyspravení bude provedeno až v roce 2018 z důvodu vyschnutí zdiva.



SOCHA SV. ANNY (rejstříkové číslo: 35276/6-3076)

V rámci restaurátorského zásahu došlo k očištění sochy, k lokálnímu zpevnění narušených míst, k doplnění poškozených míst umělým kamenem a k doplnění spárování. Dále byly přezlacený plátkovým zlatem kartuše a erby a barevně upraveny letopočty a nápis „SVATÁ ANNO ORODUJ ZA NÁS!“. Na závěr byla provedena sjednocovací retuš a hydrofobizace.

Fotografie před a po restaurování sochy sv. Anny v roce 2017:



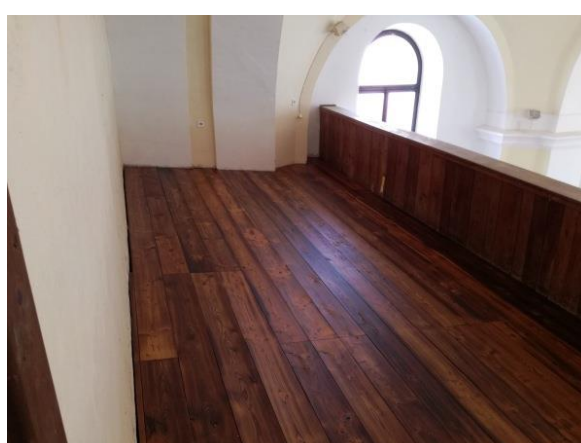


SYNAGOGA (rejstříkové číslo: 10356/6-5655)

Stávající dřevěné podlahy byly ve vysoké míře napadeny dřevokazným hmyzem (červotočem), proto byly odstraněny. Položeny byly nové podlahy tvořené dřevěnými polštáři 80/100. Podlahová krytina je z hoblovaných fošen, řezivo modřínové. Nášlapná plocha podlahy je opatřena ochranným olejovým nátěrem. Ostatní dřevěné konstrukce jsou chráněny nátěrem proti dřevokaznému hmyzu, houbám a plísním.

Do roku 2008 byla synagoga využívána k bohoslužbám Čsl. církve husitské, nyní slouží jako kulturní a výstavní sál.

Fotografie před a po obnově podlahy v roce 2017:



A.5. *Uvedte v kolika případech a u kterých objektů došlo v roce 2017 ke zrušení prohlášení za kulturní památku s uvedením důvodu /např. havarijní stav, z důvodu nové výstavby, demolice, neodborné obnovy atd./.*

V roce 2017 nedošlo u žádného objektu ke zrušení prohlášení za kulturní památku.

A.6. *Uvedte v kolika případech a u kterých objektů došlo v roce 2017 k prohlášení za kulturní památku s uvedením důvodu, v kolika případech nebylo řízení dosud ukončeno, anebo objekt nebyl prohlášen za kulturní památku.*

V roce 2017 nedošlo u žádného objektu k prohlášení za kulturní památku.



B. Péče o ostatní objekty v MPR nebo MPZ

Většina nemovitostí v MPZ Jevíčko je v soukromém vlastnictví, proto město nemůže přímo ovlivnit jejich opravy a rekonstrukce. Postupně však dochází k obnově těchto objektů, především k opravám uličních fasád a výměně okenních prvků. Město Jevíčko má od 17. 4. 2013 nejen pro tyto účely zřízen fond rozvoje bydlení, který však zatím není hojně využíván.

B.1. Uvedte budovy v MPR nebo MPZ, které jsou ke konci roku 2017 v havarijním stavu /bez rozdílu vlastníka či charakteru objektu - rod. domy, veřejné či církevní budovy atd./ včetně důvodu havarijního stavu a doby trvání tohoto stavu.

V havarijním stavu se cca 5 let v MPZ Jevíčko nachází dům čp. 298 na ulici Svitavské, který je v soukromém vlastnictví. Z hlediska urbanismu se jedná o významný nárožní objekt pod městskou věží.

Vlastník domu vzhledem k velké finanční náročnosti neprovedl v roce 2017 žádné zásahy, které by zlepšily havarijní stav objektu.



B.2. Uvedte budovy v MPR nebo MPZ, jejichž oprava byla provedena nebo dokončena v roce 2017 se stručným uvedením rozsahu obnovy a účelu využití.

V roce 2017 byly provedeny opravy na těchto budovách v MPZ Jevíčko:

Objekt bývalých chlévů v Panském dvoře – vybudování sociálního zázemí a WC pro návštěvníky veřejného prostoru s názvem „Panský dvůr“ včetně zhotovení šatny a zázemí pro účinkující v rámci kulturních akcí. Opravena byla také štítová stěna objektu. Součástí Panského dvora je turisticky a historicky významná stavba „Bývalá barokní sýpka“, která je zapsaná jako kulturní památka.

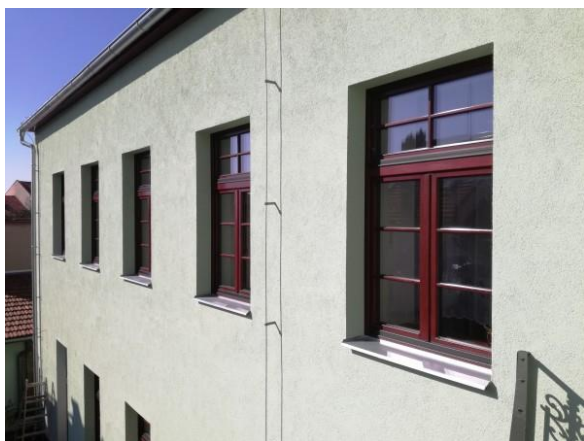
Fotografie z realizace projektu:





Bytový dům na ulici Křivánkova 98 – pro zajištění energetických úspor bylo provedeno zateplení dvorní části fasády, obnova průčelní fasády s renovací vrat, výměna otvorových prvků (oken, vrat ve dvoře), zateplení půdy a vstupní chodby vč. nového zádveří.

Fotografie z realizace zateplení bytového domu:



Budova MěÚ Jevíčko, Palackého nám. 1 – na uliční části byla obnovena fasáda, klempířské prvky byly nahrazeny za titanzinkové a vyměněny byly také otvorové prvky (3 ks oken, 2 ks vstupních dveří a 3 ks výkladců). Ve dvorním traktu bylo provedeno zateplení minerální vatou a revitalizace terasy. V budově na Palackého nám. 1 má sídlo nejen Městský úřad Jevíčko, ale nachází se zde také Městská policie Jevíčko, Úřad práce – kontaktní pracoviště Jevíčko a komerční prostory.

Fotografie uliční části budovy MěÚ Jevíčko:





Fotografie dvorní části budovy:



Budova Gymnázia Jevíčko na ulici A. K. Vitáka – rekonstrukce střechy spočívala v odstranění stávající třešňí krytiny i celého nevyhovujícího krovu a provedení nových konstrukcí. Původní plechová střecha byla vyměněna za pálenou střešní krytinu. Odstraněny byly také veškeré klempířské konstrukce na střeše (okapní žlaby, oplechování říms apod.) a nahrazeny novými.

Fotografie z opravy střechy:



B.3. Uvedte budovy v MPR nebo MPZ, které byly v roce 2017 demolovány s uvedením důvodu demolice /bez rozdílu vlastníka či charakteru objektu - rod. domy, veřejné či církevní budovy atd./.

Žádná budova v MPZ Jevíčko nebyla v roce 2017 demolována.



C. Ostatní akce ovlivňující stav MPR nebo MPZ

Město Jevíčko každoročně vynakládá nemalé finanční prostředky na údržbu veřejných prostranství, především na péči a údržbu o zeleň (bezpečnostní prořezávky problémových stromů, ošetřování, kácení a provádění náhradní výsadby), opravy chodníků a místních komunikací.

C.1. *Charakterizujte současný stav parků, veřejných prostranství v MPR nebo MPZ /např. povrchy komunikací, veřejné osvětlení, městský mobiliář, stav zeleně apod./ do roku 2017 a uveďte významné akce, které byly v letech 2007 - 2017 podniknuty ke zlepšení stavu.*

Ve městě dochází k pravidelné údržbě veřejných prostranství, která je zajišťována zejména pracovníky veřejně prospěšných prací z ÚP ČR. Město se tak se daří udržovat čisté a upravené. Do budoucna je plánováno posilovat podíl stromů v prostoru ulic Okružní I – Okružní IV. Plánovány jsou také parkové úpravy v ploše veřejné zeleně pod bývalým augustiniánským klášterem.

Mezi významné akce, které byly v letech 2007 – 2017 v MPZ Jevíčko podniknuty za účelem zlepšení veřejného prostoru, patří:

- 2008 – vybudování městského okruhu Jevíčko s 8 zastaveními umístěnými na významných místech v MPZ Jevíčko.
- 2008 – první etapa opravy ulice Okružní II vč. inženýrských sítí a chodníků ve spolupráci s Pardubickým krajem.
- 2008 – osvětlení sochy sv. Jana Nepomuckého na Palackého náměstí.
- 2009 – rekonstrukce veřejného osvětlení v ulici Okružní II.
- 2009 – oprava chodníků v ulici Okružní II a v ulici Kostelní.
- 2010 – zahájení prvních dvou etap revitalizace Palackého náměstí.
- **2011 – dokončení prvních dvou etap revitalizace Palackého náměstí.**
- 2011 – nová výsadba jírovce červeného u budovy ZŠ na ul. U Zámečku.
- 2013 – úprava rajského dvora bývalého augustiniánského kláštera do podoby klášterní zahrady.
- 2013 – realizace bezdrátového rozhlasu v rámci projektu protipovodňového výstražného systému města.
- 2015 – realizace dětského hřiště s fitness prvky u zámečku.
- 2015 – obnova chodníků na ulici Okružní I s propojením do ulice Svitavské.
- 2016 – vybudování literární stezky „Putování za Krchomilkou“ se 7i zastaveními.
- 2016 – výsadba zeleně na ulici Třebovská a ulici Svitavská.
- 2016 – nové herní dětské prvky v Panském dvoře za ZŠ.
- 2016 – vybudování odstavného parkoviště na ulici K. H. Borovského.
- 2016 – první etapa opravy ulice Okružní IV vč. inženýrských sítí, veřejného osvětlení a povrchů.
- 2017 – vybudování sociálního zázemí a WC pro návštěvníky v objektu nacházejícím se v rámci veřejného prostoru s názvem „Panský dvůr“.
- 2017 – započata oprava vodovodu, kanalizace a komunikace na ul. Růžová.
- **2017 – parkové úpravy u zámečku vč. osazení pomníku obětem 1. světové války.**



Za nejvýznamnější akci lze považovat projekt „**Revitalizace Palackého náměstí v Jevíčku**“, který zahrnuje komplexní rekonstrukci inženýrských sítí a infrastruktury v prostoru Palackého náměstí, nové dispoziční a dopravní uspořádání prostoru, výměnu všech povrchů, novou zeleň, drobnou architekturu a mobiliář. Dále pak přístavbu městského úřadu a přestavbu stávajících garáží ve dvoře úřadu na veřejné záchody.

Revitalizace Palackého náměstí byla rozdělena na tři etapy (první dvě již byly realizovány):

1. obnova západní části náměstí a dostavba objektu městského úřadu,
2. vyřešení autobusového nádraží a vybudování veřejných toalet,
3. obnova východní části náměstí.

V dubnu 2014 bylo vydáno pravomocné stavební povolení na závěrečnou etapu – revitalizaci východní části náměstí. S její realizací město čeká na vyhlášení vhodného dotačního titulu, který by pomohl obnovu východní části náměstí zafinancovat.

Fotografie z dokončení prvních dvou etap revitalizace náměstí:



Významnou akcí v roce 2017 byly realizované **parkové úpravy u záměčku**. Prostor je řešen jako pobytový park pro žáky okolních škol, jehož kostru tvoří stávající jírovce doplněné výsadbou sakur podél východní hranice pozemku. V rámci projektu jsou vysazeny také dva půlkruhové záhony. Ve středu parku se nachází nerezové pítčko. Centrální žulový chodník je doplněn lavičkami. Pietní část parku tvoří pískovcový obelisk se žulovou deskou, na které jsou uvedena jména 57 jevíčských obětí 1. světové války.

Fotografie parku s pomníkem obětem 1. světové války:





C.2. Charakterizujte hlavní závady životního prostředí v MPR nebo MPZ do konce roku 2017 a uveďte významné akce, které byly v letech 2007 - 2017 podniknuty ke zlepšení stavu /čističky, prohlášení chráněných území, působení neziskových organizací, dobrovolníků atd./.

Město Jevíčko nepatří mezi sídla s vysokou koncentrací průmyslu a dopravní infrastruktury, proto žádné zásadní závady negativně ovlivňující životní prostředí v MPZ Jevíčko nejsou. V historickém centru města se však setkávají hlavní dopravní tahy regionálního významu. V Územním plánu Jevíčka je navržena přeložka silnice II/372 prostřednictvím obchvatu vedeného podél východního okraje města, která by měla snížit intenzitu dopravy v centru města.

Mezi hlavní akce, které byly v letech 2007 – 2017 v MPZ Jevíčko podniknuty ke zlepšení stavu, patří:

- 2011 – dokončení prvních dvou etap revitalizace Palackého náměstí (viz bod C.1.).
- 2011 – rekonstrukce kanalizace s mechanicko-biologickou čistírnou odpadních vod.
- 2011 – nová výsadba jírovce červeného u budovy ZŠ na ul. U Zámečku
- 2016 – výsadba zeleně na ulici Třebovská a ulici Svitavská.
- 2017 – přemístění výkupny kovů, která narušovala obytný charakter a měla negativní dopravní dopady, z ulice Okružní I (v MPZ) do ulice Pod Zahradami nacházející se v lehké průmyslové zóně (mimo MPZ).

Ke zlepšení životního prostředí přispívá také osvěta, zvyšující se počet kontejnerů na tříděný odpad a fungující sběrný dvůr.

C.3. Charakterizujte stav technické infrastruktury v roce 2017 a uveďte hlavní investiční akce v MPR nebo MPZ v letech 2007 - 2017 /kanalizační síť, vodovodní řad, plynovod, elektrické vedení atd./.

Centrum města je napojeno na kanalizační stoku, která veškeré odpadní vody odvádí do čistírny odpadních vod. Do městské památkové zóny je zavedena vodovodní, plynová a elektrická síť. Technická infrastruktura na území vlastní MPZ zasluhuje zejména v úseku ulic Kostelní, Soudní, Komenského náměstí a Horní Farní zásadní rekonstrukci. V těchto lokalitách jsou řešeny občasné poruchy a nedostatečná kapacita kanalizace, která se projevuje např. při přívalových deštích zatopením sklepních prostor původní zástavby. Město Jevíčko má některé tyto úseky zmapovány díky kamerovým zkouškám a nelze je ještě považovat za úplně kritické.

Infrastruktura na Palackého náměstí byla z větší části vyměněna díky provedené revitalizaci, která se týkala západní části a středu náměstí.

Mezi hlavní investiční akce, které byly v letech 2007 – 2017 v MPZ Jevíčko podniknuty za účelem zlepšení technické infrastruktury, patří:

- 2008 – ve spolupráci s Pardubickým krajem první etapa opravy ulice Okružní II včetně inženýrských sítí a chodníků.
- 2011 – dokončení prvních dvou etap revitalizace Palackého náměstí (viz bod C.1.).
- 2016 – ve spolupráci s Pardubickým krajem první etapa opravy ulice Okružní IV včetně inženýrských sítí, veřejného osvětlení a povrchů.
- 2017 – započata oprava vodovodu, kanalizace a komunikace na ulici Růžová.

V roce 2018 bude dokončen finální povrch na ulici Růžová a bude se pokračovat s rekonstrukcí vodovodu, kanalizace a komunikace na ulici Soudní.



D. Péče o obyvatele a návštěvníky MPR nebo MPZ

Město Jevíčko se neustále snaží zlepšovat informační systém a orientaci pro návštěvníky města. V letošním roce nechala rada města vydat balíček jedenácti informačních karet, které blíže seznamují s nejcennějšími jevíčskými památkami. Návštěvníkům jsou k dispozici v Turistickém informačním centru Jevíčko. Každá informační karta, kromě informací o dané památce, obsahuje také mapu s vyznačenou polohou památky a její GPS souřadnice.



Veškeré informace o městě a památkách lze rovněž najít na webových stránkách města: www.jevicko.cz.

V centru města se sbíhají dvě značené pěší trasy (naučné stezky):

- *Městský okruh Jevíčko* (délka trasy 2,5 km) – byl zprovozněn v červenci 2008 u příležitosti oslav 750 let od povýšení Jevíčka na město královské. Okruh tvoří 7 stanovišť s informačními tabulemi popisujícími pamětihodnosti v konkrétní lokalitě, některé úseky bohaté historie města a významné osobnosti spjaté s Jevíčkem. V TIC Jevíčko je pro zájemce k dispozici tištěný „Průvodce městským okruhem Jevíčko“.
- *Literární stezka „Putování za Krchomilkou“* (délka trasy 6,1 km) – je koncipována jako samostatný okruh, který v některých svých zastaveních kopíruje trasu Městského okruhu Jevíčko. Stezka překonává celkem 7 zastavení, které jsou označeny obeliskem z přírodního kamene. Na panelu je na laminátové ceduli umístěn úryvek s ilustrací z knihy „Muřinoh a Krchomilka“ autora profesora Milana Valenty uvozující úkol pro absolventy trasy. Nezbytný bedekr s trasou a úkoly k jednotlivým zastavením si lze buď vytisknout z webových stránek města, nebo vyzvednout v TIC Jevíčko, kde je k zakoupení i kniha „Muřinoh a Krchomilka“. Slavnostní otevření literární stezky proběhlo v pátek 3. 6. 2016 v rámci multižánrového festivalu Jevíčkovění.

Fotografie ze slavnostního otevření literární stezky:



D.1. Počet trvalých obyvatel

v roce 2007 v MPZ Jevíčko: cca 820 obyvatel (ve městě celkem 2 871 obyvatel)

v roce 2017 v MPZ Jevíčko: cca 790 obyvatel (ve městě celkem 2 806 obyvatel)

Počet obyvatel v MPZ Jevíčko se za posledních deset let mírně snížil. Je to dáno celkovým mírným poklesem obyvatelstva města, který je od roku 2011 zaznamenáván.



D.2. Uvedte, zda je v obci či městě zřízeno infocentrum, jaké služby nabízí návštěvníkům, jakou má provozní dobu atp.

Turistické informační centrum Jevíčko má sídlo na Palackého nám. 1 v přízemí budovy městského úřadu. V roce 2007 bylo TIC Jevíčko zařazeno mezi certifikované TIC Pardubického kraje a v roce 2013 vstoupilo do Asociace turistických asociačních center, kde bylo dle jednotné klasifikace zařazeno do kategorie B.

Pracovnice TIC Jevíčko pravidelně aktualizují data na turistickém portále www.vychodni-cechy.info a poskytují široké spektrum služeb místním občanům i turistům. Jedná se zejména o tyto služby:

- poskytování informací o turistických atraktivitách, ubytovacích, stravovacích a dopravních možnostech,
- informování o příležitostech k rekreaci a sportovnímu vyžití,
- informování o kulturních, společenských, sportovních akcích,
- prodej upomínkových předmětů, pohledů, publikací a map,
- předprodej vstupenek,
- přístup k internetu,
- kopírování, faxování, skenování a laminování.

Provozní doba TIC Jevíčko: *Během roku (1. 9. – 30. 6.)*

pondělí – pátek: 7:00 – 16:00

sobota: 9:00 – 11:30

neděle: zavřeno

Letní sezóna (1. 7. – 31. 8.)

pondělí – pátek: 7:00 – 16:00

sobota: 9:00 – 11:30

neděle: 9:00 – 11:30

Fotografie Turistického informačního centra Jevíčko:



D.3. Uvedte kulturní památky, které byly zpřístupněny veřejnosti v MPR nebo MPZ v roce 2017 a s jakým zaměřením /kulturně výchovným, společenským atd./.

V roce 2017 byly zpřístupněny veřejnosti v MPZ Jevíčko tyto kulturní památky:

- *Městská věž* – otevřena pro minimálně 4 osoby během pracovní doby TIC Jevíčko (poslední prohlídka 1 hod. před koncem pracovní doby), pro minimálně 10 osob po dohodě mimo pracovní dobu.
- *Konvent bývalého augustiniánského kláštera* – nachází se v něm městské muzeum, které je přístupné každou středu v době od 14:00 do 17:00 nebo v případě zájmu.
- *Kostel Nanebevzetí Panny Marie* – během bohoslužeb nebo v případě zájmu.



- *Synagoga* – v rámci kulturních akcí, koncertů a výstav nebo v případě zájmu.
- *Sýpka* – v rámci kulturních akcí a výstav nebo v případě zájmu.

Ostatní kulturní památky nacházející se v MPZ Jevíčko jsou veřejnosti volně přístupné během celého roku.

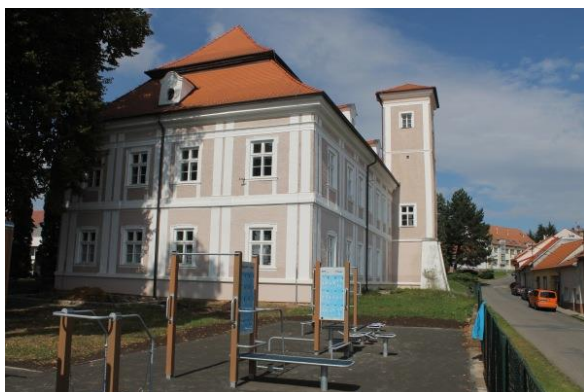
D.4. Charakterizujte občanské vybavení v MPR nebo MPZ /ubytovací, stravovací, obchodní síť, zdravotnická, tělovýchovná, kulturní zařízení, dopravní obslužnost, parkování a další – uveďte obecně jejich přírůstky nebo úbytky v hodnoceném období/.

Občanské vybavení je v MPZ Jevíčko na dobré úrovni. Přímo v historickém centru města se nachází městský úřad, turistické informační centrum, pošta, lékárna, banky, hotel, restaurace a obchody s různorodým sortimentem (potraviny, drogerie, textil, obuv, galanterie, papírnictví, zlatnictví, elektro, nábytek atd.).

Lékařská péče je ve městě zajišťována na třech místech, z nichž dvě jsou umístěny v MPZ Jevíčko. Ze školských zařízení se v MPZ nachází základní škola, základní umělecká škola a gymnázium. Dále lze v MPZ najít např. knihovnu, městské muzeum, dva domy s pečovatelskou službou a rodinné centrum, které podporuje aktivity dětí, rodičů i seniorů.

V roce 2015 bylo u zámečku vybudované dětské hřiště s fitness prvky určenými například k posilování rukou, nohou, zad a břicha. Ze sportovních zařízení je v MPZ veřejností využívána ještě tělocvična v budovách ZŠ a gymnázia. Pronajmout si lze také víceúčelový sportovní areál s umělým povrchem, který se nachází u Gymnázia Jevíčko.

Fotografie dětského hřiště s fitness prvky:



K 31. 12. 2014 bylo ukončeno promítání stálého kina z důvodu nízké návštěvnosti a velké roční provozní ztráty budovy. V současné době je budova kina využívána pro kulturní akce města a místních organizací, koncerty, divadla a jiná vystoupení. Plánována je rozsáhlá rekonstrukce kina na multifunkční sál. Pro konání kulturních akcí se v MPZ využívá rovněž synagoga a sál v zámečku nebo v Hotelu Morava.

Dopravní obslužnost je zabezpečována pravidelnými autobusovými linkami. Kapacita parkovacích míst na Palackého náměstí přesahuje 100 míst, přičemž parkování v současné době není zpoplatněno. V září 2017 byla uskutečněna anketa ohledně zavedení placeného parkování na Palackého náměstí. Anketa skončila těsným výsledkem ve prospěch bezplatného parkování. Zastupitelstvo města vzalo výsledek ankety na vědomí a doporučilo se k tématu vrátit případně v dalších letech, pokud by se problémy s parkováním na Palackého náměstí zhoršovaly.

Co se týká úbytků či přírůstků, základní služby pro obyvatele jsou v hodnoceném období ustálené. Nestabilní je obchodní síť, která kolísá v závislosti na poptávce.



D.5. Úroveň propagace Programu regenerace MPR nebo MPZ na webových stránkách obce /města/, prezentace MPR nebo MPZ a kulturních památek, nacházejících se v obci /městě/, na webových stránkách obce /města/ - informace pro návštěvníky MPR nebo MPZ; informace občanům obcí a měst s MPR nebo MPZ týkající se státní památkové péče včetně programů na obnovu kulturních památek. Uvedte odkaz na příslušné www.stranky.

Aktuální Program regenerace městské památkové zóny Jevíčko pro období 2016 – 2020 včetně jeho aktualizací je zveřejněn na webových stránkách města v sekci O městě → Péče o památky v MPZ Jevíčko: <http://www.jevicko.cz/index.php?id=1025&lang=cze>.

V uvedené sekci jsou dále zveřejněny Anketní dotazníky k Programu regenerace městských památkových rezervací (MPR) a městských památkových zón (MPZ) ČR dle usnesení vlády č. 209/92 a uvedena Činnost Pracovní skupiny pro regeneraci MPZ Jevíčko v daném roce.

Město Jevíčko také informuje o záměrech, postupu regenerace i jednotlivých památkách v „Jevíčském zpravodaji“, který je obyvatelům města každý měsíc zdarma distribuován do schránek. Dostupný je také v elektrické podobě na webových stránkách města v sekci Jevíčský zpravodaj → Aktuální číslo: <http://www.jevicko.cz/index.php?id=5010&lang=cze>.

Realizované akce regenerace a kulturní památky jsou také propagovány v rámci Dnů evropského dědictví, do kterých se město Jevíčko pravidelně zapojuje. Ve dnech 8. – 23. 8. 2017 se také v synagoze konala výstava s názvem „V náručí památkové a archeologické péče“. Panelová část výstavy, kterou zapůjčil Národní památkový ústav v Pardubicích, přinášela informace o městských památkových rezervacích a zónách v Pardubickém kraji.

Fotografie z výstavy „V náručí památkové a archeologické péče“:



Vedení města Jevíčka se rovněž pravidelně účastní veletrhu cestovního ruchu REGIONTOUR v Brně, kde prezentují město a jeho památky.



Fotografie z REGIONTOUR:



E. Společenský život

Ve městě Jevíčku je dostatek možností k využití volného času, a to jak v kultuře, sportu či jiných oblastech. Pořádá se zde řada kulturních a sportovních akcí. Město Jevíčko podporuje společensky prospěšné aktivity finančními příspěvky v rámci schváleného grantového systému. V roce 2017 bylo mezi žadatele rozděleno cca 600 000 Kč.

E.1. Vyjmenujte místní občanská sdružení, nadace, spolky, umělecké soubory působící v obci či městě podporující regeneraci památek, jejich prezentaci a využití s uvedením jejich konkrétních aktivit v roce 2017.

Na území města působí řada spolků a sdružení, které pro pořádání akcí využívají objekty (synagogu, kostel Nanebevzetí Panny Marie, záměček) v MPZ Jevíčko. Tyto spolky svou činností podporují a prezentují město. Mezi nejznámější patří:

- *Pěvecký spolek Cantilo* – je zakladatel a pořadatel přehlídky pěveckých souborů Okolo Jevíčka.
- *Schola Jevíčko* – pěvecký sbor při kostele Nanebevzetí Panny Marie.
- *Dechový orchestr žáků ZUŠ Jevíčko*.
- *Etien Band* – vítěz národní soutěže v kategorii „ostatních orchestrů“ ZUŠ.
- *Ze Záměčku do světa o.s.* – spolek při ZUŠ, který podporuje mladé a začínající umělce. Kroužek mažoretek vede mistryně Evropy paní Kateřina Felnerová.
- *Frontmen* – rocková kapela, jejíž známost přesáhla hranice města.
- *Country KÁZEŇ Jevíčko* – reprezentovala město v Gruzii.
- *MAS Moravskotřebovsko a Jevíčko o.p.s.* – organizace založená za účelem rozvoje regionu.

E.2. Vyjmenujte akce, které se vztahují k akcím obnovy kulturních památek z Programu regenerace MPR a MPZ, nebo využívají a rozvíjejí místní tradice /trhy, soutěže, setkání rodáků, poutě, oslavy místních svátků atd./.

Ve městě Jevíčko se každoročně pořádají tyto akce, které rozvíjí místní tradice:

- *Jevíčkovění* (červen) – tradiční festival múz, originálního teatru, literatury, výtvarného umění a hudby, jehož cílem je nejen obohatit místní kulturu, ale také oživit místa se svou specifickou atmosférou, která jsou v řadě případů zároveň kulturními památkami (záměček, synagoga, městské muzeum, kostelík sv. Bartoloměje).

Fotografie z Jevíčkovění:



- *Gymfest* (červen) – celodenní oslavy hudby, tance, filmu, divadla, ale hlavně studentstva.



- *Mejdan na Zámečku* (červen) – tanec, hudba, divadlo, pořádá ZUŠ a městská knihovna.
- *Jevíčská pouť* (srpen) – při této tradiční akci je možné navštívit kulturní památky jako je městská věž, synagoga, kostel Nanebevzetí Panny Marie nebo muzeum, které se nachází v bývalém augustiniánském klášteře.

Fotografie z *Jevíčské pouti*:



- *Dny evropského dědictví* (září) – v letošním roce bylo, v rámci oslav tohoto kulturního svátku, možné shlédnout v synagoze výstavu „V náručí památkové a archeologické péče“, navštívit městské muzeum vč. atria – rajského dvora, kostel Nanebevzetí Panny Marie, městskou věž nebo ojedinělou technickou památku – rumpálovou studnu na návsi v Mařině, která patří k nejhlubším studnám v republice.

Fotografie ze *Dnů evropského dědictví*:



- *Malohanácký harmonikář* (říjen) – setkání harmonikářů z celé České republiky.

Fotografie z akce *Malohanácký harmonikář*:





- *Festival mládežnických dechových orchestrů* (listopad) – představení dechových orchestrů z celé České republiky.

Fotografie z Festivalu mládežnických dechových orchestrů:



- *Adventní období* – 1. adventní neděle je spojená s jarmarkem na zámečku, odkud se pak s andělským průvodem pokračuje na Palackého náměstí, kde je rozsvícen vánoční strom. Na 3. adventní neděli se koná v kostele Nanebevzetí Panny Marie adventní koncert učitelů a hostů ZUŠ Jevíčko. Dále se v tomto období na Palackého náměstí koná tradiční vánoční jarmark, který pořádá město Jevíčko, předvánoční koledování dechových orchestrů ZUŠ Jevíčko a Malohanačka, jevíčští skauti předávají občanům Betlémské světlo atd.

E.3. Uvedte zájem podnikatelské sféry o záchranu a využití místních významných památkových objektů /zda se podílí na financování jejich obnovy nebo je jen využívají pro své aktivity včetně výše podílu soukromých prostředků na obnově památek v roce 2017 - konkrétní objekty s vyznačením finančních nákladů/.

V roce 2017 firma Czech Blades podpořila zrestaurování modelu Křivánkova mlýna, který se nachází v prostorách městského muzea.

Fotografie z navrácení modelu Křivánkova mlýna do městského muzea:



Většinou se však podnikatelské subjekty ve městě podílejí na obnově památek, pokud v nich mají své podnikatelské aktivity nebo tyto nemovitosti vlastní.



F. Finanční účast obce, kraje nebo státu na obnově památkových objektů v roce 2017

Město Jevíčko neobnovuje kulturní památky jen z Programu regenerace MPR a MPZ, ale realizuje také akce obnovy, na které získává finanční prostředky z krajského grantu, z programu Podpora obnovy kulturních památek prostřednictvím obcí s rozšířenou působností a samozřejmě z vlastních zdrojů. V roce 2017 nechalo město jen z vlastního rozpočtu očistit sochu Jana Ámose Komenského u zámečku a opravit kapličky v Zadním Arnoštově – v Maříně a v Osadě Lípa. Památky, na jejichž obnovu byly použity finanční prostředky z nějakého dotačního titulu, jsou uvedeny v bodech níže.

F.1. Částka z rozpočtu obce /města/, věnovaná na obnovu památek v roce 2017 a v kolika případech (údaje uveďte zaokrouhleně):

- celkem na území obce /města/: 9 akcí 1 199 000 Kč
- z toho na území MPR nebo MPZ: 7 akcí 934 000 Kč
- v kolika případech a kolik na památky v jiném než obecním vlastnictví (na území MPR nebo MPZ)
1 akce 13 000 Kč (vlastník církev)

Uveďte v % jaký podíl finančních prostředků, z celkového objemu výdajů rozpočtu obce /města/, byl použit ve prospěch obnovy památek v roce 2017 na území obce /města/: **1,89 %** (celkové výdaje města k 30. 11. 2017 dosahovaly částky 63 279 345 Kč).

F.2. Částka z rozpočtu Ministerstva kultury v rámci Programu regenerace MPR a MPZ v roce 2017 s uvedením konkrétní akce (rozepište samostatně), jako přílohu uveďte tabulku rekapitulace akcí obnovy připravovaných v Programu regenerace MPR a MPZ na rok 2017, která byla přílohou Anketního dotazníku na rok 2017.

Město Jevíčko v roce 2017 obdrželo z rozpočtu Ministerstva kultury v rámci Programu regenerace MPR a MPZ částku ve výši 960 000 Kč, která byla rozdělena na tyto akce obnovy:

57 000 Kč na akci: Obnova fasády bývalého augustiniánského kláštera č. p. 51 na ul. Soudní – církevní část

451 000 Kč na akci: Obnova fasády (bosáže) průčelí domu č. p. 71 na ul. Třebovská, Jevíčko včetně otvorových prvků

394 000 Kč na akci: Restaurování výkladců, výroba replik dveří domu Třebovská 71 Jevíčko

58 000 Kč na akci: Restaurování sochy sv. Anny Jevíčko

F.3. Částka z jiných zdrojů /kraj, stát, EU/ - uveďte, zda bylo požádáno na rok 2017 o finanční prostředky z jiných zdrojů a zda-li byly finanční prostředky získány a využity.

Město Jevíčko získalo finanční příspěvek 80 000 Kč z krajského dotačního programu Podpora stavební obnovy a restaurování kulturních památek a drobných objektů památkového charakteru v Pardubickém kraji na rok 2017 na akci: synagoga na ul. Soudní, Jevíčko – oprava podlahy kúru a modlitebny.



G. Koncepční příprava regenerace

G.1. Územní plán /stav rozpracovanosti, datum schválení/:

Územní plán Jevíčko byl vydaný opatřením obecné povahy č. 1/2014 Zastupitelstvem města Jevíčko usnesením č. 46/5 písm. a) ze dne 22. 9. 2014, s nabytím účinnosti dne 8. 10. 2014.

Dne 14. 9. 2015 bylo Zastupitelstvem města Jevíčko usnesením č. 10/2 písm. r) schváleno pořízení „Změny č. 1 územního plánu Jevíčko“.

G.2. Regulační plán MPR nebo MPZ anebo územní studie MPR nebo MPZ /stav rozpracovanosti, datum schválení zastupitelstvem/:

Z důvodu katastrálního operátu obnoveného přepracováním na digitalizovanou katastrální mapu rozhodlo Zastupitelstvo města Jevíčko usnesením č. 5/2 písm. r) ze dne 16. 3. 2015 o ukončení pořizování Regulačního plánu Městské památkové zóny Jevíčko.

G.3. Program regenerace /aktuálnost, kvalita, datum schválení zastupitelstvem a datum jeho poslední aktualizace/:

Program regenerace městské památkové zóny Jevíčko pro období 2016 – 2020 byl projednán Pracovní skupinou pro regeneraci MPZ Jevíčko dne 5. 10. 2015 a schválen Zastupitelstvem města Jevíčko usnesením č. 11/2 písm. m) ze dne 12. 10. 2015.

Program regenerace je každoročně aktualizován, poslední aktualizace pro rok 2018 byla schválena Zastupitelstvem města Jevíčka usnesením č. 12/37Z/2017 ze dne 13. 11. 2017.

G.4. Program rozvoje obce, včetně začlenění regenerace území MPR nebo MPZ /stav rozpracovanosti, datum schválení/.

Strategický plán rozvoje města Jevíčko 2016 – 2022 byl schválen Zastupitelstvem města Jevíčko usnesením č. 14/2 písm. f) ze dne 18. 1. 2016.

Regenerace území MPZ je začleněna ve strategickém plánu např. v rámci těchto rozvojových aktivit: B.3.1 Dokončení revitalizace Palackého nám., C.6.4 Doplnění prvků mobilní zeleně v centru města a na veřejných prostranstvích, D.4.8 Opravy, rekonstrukce, modernizace stávajících zařízení pro kulturní a společenské akce, D.5.5 Rekonstrukce a péče o významné památky na území města, D.5.8 Podpora stávajících turistických atraktivit s celoročním provozem atd.

G.5. Vyjmenujte další dokumenty, využívané při realizaci regenerace MPR nebo MPZ /např. plán památkové ochrany, program obnovy vesnice, strategický plán Leader, integrovaný plán rozvoje města apod./.

Koncepce péče o památkový fond v Pardubickém kraji – zpracovatel Ing. arch. Ladislav Svoboda, schváleno Radou Pardubického kraje dne 21. 10. 2004.

Metodické materiály KrÚ Pardubického kraje, OŠK ke kulturním památkám a památkové chráněným územím v rámci kraje.

Projektová dokumentace Revitalizace Palackého náměstí – zpracovali Ing. Svojanovský, Ing. Ivo Junek.

Aktuální studie a projektové dokumentace k objektům a veřejným prostranstvím na území MPZ.



H. Závěrečný komentář

- *Stručně uveďte celkové hodnocení vývoje území MPR nebo MPZ z pohledu památkové péče, popište celkový dojem z obrazu a funkcí území MPR nebo MPZ včetně veřejných prostranství, zeleně atd., proveďte hodnocení z pohledu obyvatel, návštěvníků, ale také podnikatelů.*

Městská památková zóna Jevíčko je cílem systematické a plánované obnovy již od poloviny devadesátých let, od kdy působí Pracovní skupina pro regeneraci MPZ Jevíčko. Z výčtu obnov kulturních památek zmíněných v závěru dokumentu, z uvedených oprav a investičních akcí je zřejmé, že město pravidelně vynakládá nemalé finanční prostředky na zlepšení situace v území MPZ. Město chce zlepšovat dopravní situaci, stavy veřejných komunikací a chodníků tak, aby tyto splňovaly pravidla dopravní bezpečnosti a bezbariérovosti. Z hlediska stavu svých památek má také co nabídnout návštěvníkům a turistům, i když se nachází mimo hlavní turistické lokality Pardubického kraje. Město je seriózním a vstřícným partnerem podnikatelských subjektů, což dokládá i revitalizace dvou prodejen významných obchodních řetězců v samotném centru města.

- *Zhodnoťte stav a způsob regulace reklamy na území MPR nebo MPZ.*

Město Jevíčko nemá v současné době zpracovaný závazný dokument upravující umístování označení provozoven, reklamních a propagačních zařízení v městské památkové zóně. Pro regulaci označení provozoven, reklamních zařízení se v MPZ Jevíčko aplikuje ustanovení § 14 zákona č. 20/1987 Sb., o státní památkové péči, ve znění pozdějších předpisů, který regulaci reklamy nepojímá v obecnější podobě, ale vždy ke konkrétnímu reklamnímu zařízení. Městský úřad v Moravské Třebové, odbor školství a kultury jako příslušný orgán státní památkové péče se snaží spolupracovat s vlastníky objektů a podnikateli tak, že předem s nimi konzultuje návrhy řešení.

- *Uveďte informace o dalších zdrojích finančních prostředků získaných na obnovu kulturních památek v MPR nebo MPZ prostřednictvím veřejných sbírek, neziskových organizací, sponzorských darů apod.*

Město v uplynulém roce nerealizovalo veřejnou sbírku, sponzorské dary od podnikatelských subjektů byly určeny na činnost Městského muzea Jevíčko, které se nachází v prostorách konventu bývalého augustiniánského kláštera.

- *Uveďte, zda-li ve městě /obci/ existuje a funguje vlastní fond:*

a) *na obnovu kulturních památek, nacházejících se na území MPR nebo MPZ,*

b) *na opravu nepamátkových objektů, nacházejících se na území MPR nebo MPZ.*

V rámci návrhu rozpočtu na konkrétní kalendářní rok jsou pravidelně alokovány prostředky na výše uvedené obnovy a opravy. Město Jevíčko má od 17. 4. 2013 zřízen fond rozvoje bydlení.



Zpracovala:

Ing. Lenka Porketová, členka pracovní skupiny pro regeneraci MPZ Jevíčko, ve spolupráci s Mgr. Miroslavem Šafářem, místostarostou a předsedou pracovní skupiny pro regeneraci MPZ Jevíčko

A handwritten signature in blue ink, appearing to read "Porketová".

A handwritten signature in blue ink, appearing to read "Šafář".

Předkládá:

Dušan Pávek, dipl. um, starosta města

A handwritten signature in blue ink, appearing to read "Pávek".

Město Jevíčko
Palackého nám. 1
569 43 Jevíčko
IČ:00276791 • DIČ:CZ00276791



Přílohy

Rekapitulace akcí obnovy připravovaných z Programu regenerace městských památkových rezervací a městských památkových zón na rok 2018

| Název městské památkové rezervace nebo městské památkové zóny: Jevíčko | | | | | | |
|--|---|---|---|---|--|---|
| Poř. č. | Kulturní památka (identifikace objektu) | Akce obnovy (stručná charakteristika) | Druh vlastníka (FO, PO, církev, obec, kraj) | Celkové náklady 2018 (v tis. Kč) včetně DPH | Z toho náklady na "památkové" práce (v tis. Kč) včetně DPH | Potřeba státní podpory (v tis. Kč) včetně DPH |
| 1. | Zámek (U Zámečku čp. 451) | Obnova vnitřního schodiště, zábradlí | obec | 1 900 | 1 900 | 950 |
| 2. | Městské hradby - úsek "E" | Obnova hradebního tělesa | obec | 998 | 998 | 499 |
| 3. | Městské hradby - úsek "I" | Obnova hradebního tělesa | obec | 300 | 300 | 150 |
| 4. | Městská věž | Restaurování pláště věže | obec | 1 655 | 1 655 | 1 655 |
| 5. | Městský dům čp. 15 | Oprava krovů - II. etapa | PO | 580 | 580 | 290 |
| 6. | Průčelí městského domu čp. 71 | Obnova fasády - soklová část | obec | 300 | 300 | 150 |
| 7. | Městský dům čp. 224 | Obnova pískovcového soklu | FO | 200 | 200 | 100 |
| 8. | Kostel Nanebevzetí Panny Marie | Restaurování tabernáklu hlavního oltáře | církev | 431 | 431 | 431 |
| 9. | Kostel Nanebevzetí Panny Marie | Restaurování sochařské výzdoby portálu | církev | 220 | 220 | 220 |
| 10. | Kamenný kříž vedle portálu kostela NPM | Restaurování kamenného kříže vedle portálu | obec | 68 | 68 | 68 |
| 11. | Rokokový kříž před kostelem NPM | Restaurování rokokového kříže na kam. podstavci | obec | 114 | 114 | 114 |
| 12. | Socha sv. Jana Nepomuckého | Výměna dlažby a schodů na podstavci | obec | 528 | 528 | 264 |
| 13. | Zámek (U Zámečku čp. 451) | Oprava a statické zajištění opěrné zdi | obec | 586 | 586 | 293 |
| 14. | Zámek (U Zámečku čp. 451) | Výměna dlažby v kamenném zápraží | obec | 50 | 50 | 25 |
| Akce obnovy připravované na rok 2018 celkem | | | | 7 930 | 7 930 | 5 209 |



Výsledky Programu regenerace MPZ a MPR za období 2008 – 2017

Následující tabulka dokumentuje využití státní finanční podpory z Programu regenerace městských památkových rezervací a městských památkových zón za období 2008 – 2017, přičemž u některých kulturních památek byly akce obnovy rozděleny do několika etap. V uvedeném období činila celková výše finanční podpory z Ministerstva kultury ČR částku 8 438 000 Kč (celkové náklady dosahovaly výše 18 178 920 Kč).

| Kulturní památka a její umístění | Akce obnovy | Jednotlivé podíly (v Kč) | | | Celkové náklady (v Kč) |
|---|--|--------------------------|-----------|-----------|---------------------------|
| | | vlastník | město | dotace | |
| Rok 2008 | | | | | |
| <i>zámek,</i> U Zámečku čp. 451 | výměna střešní krytiny, klempířských prvků, hromosvodu, oprava vikýřů | město | 1 116 000 | 1 156 000 | 2 272 000 |
| <i>dům čp. 15</i> | obnova nátěru uliční fasády | 40 000 (AVZO) | 9 800 | 49 000 | 98 800 |
| celkem | | 40 000 | 1 125 800 | 1 205 000 | 2 370 800 |
| Rok 2009 | | | | | |
| <i>zámek,</i> U Zámečku čp. 451 | výměna oken, oprava omítek sálu, malba chodeb a sálu | město | 660 000 | 500 000 | 1 160 000 |
| <i>klášter augustiniánský,</i> Komenského nám. čp. 167 | oprava vnějších a vnitřních omítek, výměna dlažby v chodbě, izolace zdiva, nátěr fasády | město | 700 000 | 682 000 | 1 382 000 |
| <i>Hradby úsek „E“</i> | oprava hradeb za domy čp. 315, 771, 159 | město | 519 000 | 250 000 | 769 000 |
| <i>kašna,</i> Palackého nám. | restaurování střední části | město | 615 | 25 000 | 25 615 |
| <i>kostel Nanebevzetí Panny Marie,</i> ul. Kostelní | restaurování ostění vstupu | 150 (ŘKF Jevíčko) | 0 | 38 000 | 38 150 |
| celkem | | 150 | 1 879 615 | 1 495 000 | 3 374 765 |
| Rok 2010 | | | | | |
| <i>sýpka,</i> ul. K. H. Borovského | oprava střechy, oprava tesařských konstrukcí | město | 737 000 | 553 000 | 1 290 000 |
| <i>klášter augustiniánský,</i> Komenského nám. čp. 167 | západní strana – výměna oken, oprava omítek, izolace zdiva, odvodnění | město | 599 000 | 348 000 | 947 000 |
| <i>socha sv. Mikuláše Tolentinského,</i> Komenského nám. | restaurování sochy | město | 630 | 80 000 | 80 630 |
| celkem | | | 1 336 630 | 981 000 | 2 317 630 |
| Rok 2011 | | | | | |
| <i>synagoga,</i> ul. Soudní | výměna oken | město | 187 000 | 185 000 | 372 000 |



| Kulturní památka a její umístění | Akce obnovy | Jednotlivé podíly (v Kč) | | | Celkové náklady (v Kč) |
|--|---|--------------------------|-----------|---------------------------|---------------------------|
| | | vlastník | město | dotace | |
| <i>klášter augustiniánský,</i> Komenského nám. čp. 167 | severní strana – oprava omítek, izolace zdiva | město | 261 000 | 255 000 | 516 000 |
| <i>kašna,</i> Palackého nám. | restaurování kašny | město | 187 000 | 185 000 | 372 000 |
| celkem | | | 635 000 | 625 000 | 1 260 000 |
| Rok 2012 | | | | | |
| <i>sloup se sousoším</i> <i>Nejsvětější Trojice,</i> ul. Třebovská | restaurování sloupu | město | 3 000 | 115 000 | 118 000 |
| <i>klášter augustiniánský,</i> Komenského nám. čp. 167 | severní strana – oprava omítek, izolace zdiva | 34 000 (ŘKF Jevíčko) | 70 000 | 210 000 | 314 000 |
| <i>synagoga,</i> ul. Soudní | výměna parketové podlahy | město | 529 000 | 340 000 | 869 000 |
| <i>klášter augustiniánský,</i> ul. Soudní čp. 51 | výměna oken a dveří v přízemí | město | 87 000 | 80 000 | 167 000 |
| celkem | | 34 000 | 689 000 | 745 000 | 1 468 000 |
| Rok 2013 | | | | | |
| <i>synagoga,</i> ul. Soudní | výměna vchodových dveří | město | 34 160 | 32 000 | 66 160 |
| <i>synagoga,</i> ul. Soudní | obnova východní a severní fasády | město | 189 543 | 180 000 | 369 543 |
| <i>klášter augustiniánský,</i> ul. Soudní čp. 51 | obnova východní fasády po úroveň patrové římsy | město | 186 665 | 180 000 | 366 665 |
| celkem | | | 410 368 | 392 000 | 802 368 |
| Rok 2014 | | | | | |
| <i>klášter augustiniánský,</i> ul. Soudní čp. 51 | oprava průjezdu do dvorního traktu | město | 144 000 | 81 000 | 225 000 |
| <i>sloup sv. Jana</i> <i>Nepomuckého,</i> Palackého nám. | restaurování sloupu | město | 91 000 | 309 000 | 400 000 |
| celkem | | | 235 000 | 390 000 | 625 000 |
| Rok 2015 | | | | | |
| <i>sýpka,</i> K. H. Borovského | úprava omítek a střechy nad schodištěm budovy | město | 854 733 | 400 000 | 1 254 733 |
| <i>klášter augustiniánský,</i> ul. Soudní čp. 51 | výměna otvorových prvků na východním křídle | město | 314 307 | 300 000 (z rezervy PR) | 614 307 |
| celkem | | | 1 169 040 | 700 000 | 1 869 040 |
| Rok 2016 | | | | | |



| Kulturní památka a její umístění | Akce obnovy | Jednotlivé podíly (v Kč) | | | Celkové náklady (v Kč) |
|--|--|--------------------------|-----------|---------|---------------------------|
| | | vlastník | město | dotace | |
| <i>sýpka</i> , ul. K. H. Borovského | restaurování vstupních dveří | město | 1 350 | 65 000 | 66 350 |
| <i>sýpka</i> , ul. K. H. Borovského | obnova vstupního oboustranného schodiště | město | 41 838 | 28 000 | 69 838 |
| <i>sýpka</i> , ul. K. H. Borovského | obnova otvorových prvků pod schodištěm | město | 109 684 | 71 000 | 180 684 |
| <i>klášter augustiniánský</i> , ul. Soudní čp. 51 | výměna otvorových prvků na západním křídle | město | 269 196 | 250 000 | 519 196 |
| <i>klášter augustiniánský</i> , ul. Soudní čp. 51 | obnova fasády na západním křídle | město | 165 865 | 155 000 | 320 865 |
| <i>klášter augustiniánský</i> , ul. Soudní čp. 51 | obnova fasády na severním a východním křídle | město | 225 013 | 185 000 | 410 013 |
| <i>klášter augustiniánský</i> , ul. Soudní čp. 51 | restaurování vjezdového portálu | město | 1 500 | 56 000 | 57 500 |
| <i>městská věž</i> , Komenského náměstí | restaurování erbů | město | 1 500 | 79 000 | 80 500 |
| <i>městská věž</i> , Komenského náměstí | oprava teracového soklu | město | 58 500 | 56 000 | 114 500 |
| celkem | | | 874 446 | 945 000 | 1 819 446 |
| Rok 2017 | | | | | |
| <i>klášter augustiniánský</i> , ul. Soudní čp. 51 | obnova fasády na církevní části | 58 690 (ŘKF Jevíčko) | 13 000 | 57 000 | 128 690 |
| <i>průčelí městského domu</i> , Třebovská čp. 71 | obnova fasády (bosáže) vč. otvorových prvků | město | 1 063 655 | 451 000 | 1 514 655 |
| <i>průčelí městského domu</i> , Třebovská čp. 71 | restaurování výkladců, výroba replik dveří | město | 159 776 | 394 000 | 553 776 |
| <i>socha sv. Anny</i> , křižovatka ulic Svitavské a Okružní IV | restaurování sochy | město | 16 750 | 58 000 | 74 750 |
| celkem | | 58 690 | 1 253 181 | 960 000 | 2 271 871 |