
PROGRAM REGENERACE
MĚSTSKÉ PAMÁTKOVÉ ZÓNY JEVÍČKO
pro období 2016 – 2020



AKTUALIZACE PRO ROK 2017



Obsah

1	ÚVOD	3
1.2	Pracovní skupina pro regeneraci MPZ Jevíčko	4
6	VÝSLEDKY PROGRAMU REGENERACE ZA OBDOBÍ 2008 – 2016.....	5
6.1	Přehled výsledků programu regenerace za období 2008 – 2016.....	5
6.2	Kulturní památky obnovené z programu regenerace v roce 2016.....	8
6.3	Další činnosti zaměřené na obnovu KP mimo program regenerace	16
7	PRIORITY PROGRAMU REGENERACE V OBDOBÍ 2017 – 2020.....	17
7.1	Priority pro regeneraci objektů v MPZ Jevíčko v období 2017 – 2020.....	17
7.2	Priority pro regeneraci veřejných prostranství a infrastruktury v období 2017 – 2020	24
	PŘÍLOHY	27
	Příloha č. 7: Záchranný archeologický výzkum RML v lokalitě Vrchlického.....	27
	Příloha č. 8: Archeologický průzkum germánského sídliště a pohřebiště v lokalitě „Pod příční cestou Jevíčko"	29
	Příloha č. 9: Investiční akce a opravy realizované v MPZ Jevíčko v roce 2016	30
	Příloha č. 10: Slavnostní otevření Muřinohovy literární stezky.....	33



1 Úvod

Program regenerace městské památkové zóny Jevíčko pro období 2016 – 2020 byl projednán Pracovní skupinou pro regeneraci MPZ Jevíčko dne 5. 10. 2015 a schválen Zastupitelstvem města Jevíčko usnesením č. 11/2 písm. m) ze dne 12. 10. 2015.

Stávající dokument jej nemá za cíl nahradit, ale pouze doplnit o nově navržené akce obnovy, na kterých se shodla Pracovní skupina pro regeneraci MPZ Jevíčko dne 3. 10. 2016, a o akce obnovy, jež byly realizované z programu regenerace v roce 2016. Z tohoto důvodu jsou v dokumentu zachovány čísla a názvy kapitol původního schváleného Programu regenerace městské památkové zóny Jevíčko pro období 2016 – 2020.

Město Jevíčko investuje do oprav a udržování kulturních památek na území MPZ Jevíčko již více než dvacet let. O tom, že městu záleží na stavu svých památek, svědčí i skutečnost, že barokní sýpka v Jevíčku na začátku letošního roku získala první místo v soutěži Památka Pardubického kraje za rok 2015. Tato cena se uděluje za nejlepší projekt a následnou obnovu historické budovy.

V roce 2016 byly za příspěví dotace ve výši 945 tis. Kč z Programu regenerace městských památkových rezervací a městských památkových zón a z vlastních finančních prostředků města zrealizovány akce obnovy na barokní sýpce, na bývalém augustiniánském klášteře a na městské věži. Na budově sýpky byly zrestaurovány vstupní dveře, obnoveno vstupní oboustranné schodiště a vyměněny otvorové prvky pod schodištěm. Bývalý augustiniánský klášter se dočkal nové fasády na severním, východním i západním křídle. Dále byly vyměněny otvorové prvky na západním křídle kláštera a obnoven vstupní portál do kláštera. Na městské věži byly restaurovány erby a opraven teracový sokl.

Město Jevíčko dále financovalo (mimo program regenerace) výměnu 6 ks oken na farní části prelatury augustiniánského kláštera a opravu hodin vč. nátěru kovových částí ciferníků hodin na městské věži.

V MPZ Jevíčko byly v roce 2016 rovněž realizované akce na obnovu veřejných prostranství a infrastruktury. Jednalo se především o výsadbu zeleně na ul. Svitavská – Třebovská, opravu střechy na MěÚ Jevíčko, rekonstrukci zbývající části chodníku na ulici Okružní I s návazností na vybudovaný chodník na ulici Svitavská nebo rekonstrukci části ulice Okružní IV v úseku křižovatka Svitavská – A. K. Vitáka (cca 200 m), kde byla provedena oprava vodovodu, kanalizace a vozovky včetně obnovy parkoviště a vybudování chodníků. Přehled nejvýznamnějších investičních akcí a oprav je uveden v příloze č. 9.

Akce obnovy mají pozitivní vliv na celkovou upravenost města. Ke zvýšení turistické atraktivity města by měla přispět také nová literární stezka – Muřinohova literární stezka, která byla slavnostně otevřena 3. června 2016 (viz příloha č. 10). Stezka vznikla na základě knihy Muřinoh a Krchomilka Milana Valenty. Má celkem 7 zastavení označených obeliskem z přírodního kamene, které se nachází u kulturních památek města Jevíčka. Na každém obelisku je umístěn úryvek z knihy, obrázek a úkol k vyřešení.



1.2 Pracovní skupina pro regeneraci MPZ Jevíčko

Během roku 2016 došlo k obměně dvou členů pracovní skupiny. Vedoucí OVÚP MěÚ Jevíčko, pan Ing. Jiří Valčík, se rozhodl ke konci února na vlastní žádost ukončit pracovní poměr na MěÚ Jevíčko. Na jeho pozici nastoupil pan Bc. Jindřich Beneš. Druhá změna člena pracovní skupiny se týkala faráře Římskokatolické farnosti Jevíčko, pana Sebastiana Walaka, který byl ze své funkce uvolněn z důvodu nemoci. Nahradil jej otec Ing. Mgr. Josef Slezák.

Složení Pracovní skupiny pro regeneraci MPZ Jevíčko k 1. 11. 2016:

- Předseda: Mgr. Miroslav Šafář, místostarosta města Jevíčko
- Členové: Dušan Pávek, dipl. um. – starosta města Jevíčko
- Mgr. Michal Drkula – OŠKT KrÚ Pk, oddělení kultury a památkové péče
- Mgr. Rudolf Beran – radní města Jevíčko, předseda komise bytové a sociální
- Ing. Tomáš Dvořák – předseda komise stavební města Jevíčka
- Bc. Jindřich Beneš – vedoucí OVÚP MěÚ Jevíčko, poradce pro ÚP
- Dalibor Šebek – investiční technik MěÚ Jevíčko
- Ing. Ivo Junek – autorizovaný inženýr pozemních staveb
- Mgr. Helena Ulčová – správkyň Městského muzea Jevíčko
- Mgr. Ing. Josef Slezák – farář Římskokatolické farnosti Jevíčko
- Mgr. Robert Jordán – historik a vedoucí Muzea Moravská Třebová
- Ing. Lenka Porketová – zpracovatelka Programu regenerace MPZ Jevíčko 2016 – 2020



6 Výsledky programu regenerace za období 2008 – 2016

6.1 Přehled výsledků programu regenerace za období 2008 – 2016

Následující tabulka dokumentuje využití státní finanční podpory z Programu regenerace městských památkových rezervací a městských památkových zón za období 2008 – 2016, přičemž u některých kulturních památek byly akce obnovy rozděleny do několika etap. V uvedeném období činila celková výše finanční podpory z Ministerstva kultury ČR částku 7 478 000 Kč (celkové náklady dosahovaly výše 15 907 049 Kč).

Tab. č. 4: Přehled výsledků programu regenerace za období 2008 – 2016

Kulturní památka a její umístění	Akce obnovy	Jednotlivé podíly (v Kč)			Celkové náklady (v Kč)
		vlastník	město	dotace	
Rok 2008					
<i>zámek, U Zámečku čp. 451</i>	výměna střešní krytiny, klempířských prvků, hromosvodu, oprava vikýřů	město	1 116 000	1 156 000	2 272 000
<i>Dům čp. 15</i>	obnova nátěru uliční fasády	40 000 (AVZO)	9 800	49 000	98 800
celkem		40 000	1 125 800	1 205 000	2 370 800
Rok 2009					
<i>zámek, U Zámečku čp. 451</i>	výměna oken, oprava omítek sálu, malba chodeb a sálu	město	660 000	500 000	1 160 000
<i>klášter augustiniánský, Komenského nám. čp. 167</i>	oprava vnějších a vnitřních omítek, výměna dlažby v chodbě, izolace zdiva, nátěr fasády	město	700 000	682 000	1 382 000
<i>Hradby úsek „E“</i>	oprava hradeb za domy čp. 315, 771, 159	město	519 000	250 000	769 000
<i>kašna, Palackého nám.</i>	restaurování střední části	město	615	25 000	25 615
<i>kostel Nanebevzetí Panny Marie, ul. Kostelní</i>	restaurování ostění vstupu	150	0	38 000	38 150
celkem		150	1 879 615	1 495 000	3 374 765
Rok 2010					
<i>sýpka, ul. K. H. Borovského</i>	oprava střechy, oprava tesařských konstrukcí	město	737 000	553 000	1 290 000
<i>klášter augustiniánský, Komenského nám. čp. 167</i>	západní strana – výměna oken, oprava omítek, izolace zdiva, odvodnění	město	599 000	348 000	947 000
<i>socha sv. Mikuláše Tolentinského, Komenského nám.</i>	restaurování sochy	město	630	80 000	80 630
celkem			1 336 630	981 000	2 317 630



Rok 2011					
<i>synagoga,</i> ul. Soudní	výměna oken	město	187 000	185 000	372 000
<i>klášter augustiniánský,</i> Komenského nám. čp. 167	severní strana – oprava omítek, izolace zdiva	město	261 000	255 000	516 000
<i>kašna,</i> Palackého nám.	restaurování kašny	město	187 000	185 000	372 000
celkem			635 000	625 000	1 260 000
Rok 2012					
<i>sloup se sousoším</i> <i>Nejsvětější Trojice,</i> ul. Třebovská	restaurování sloupu	město	3 000	115 000	118 000
<i>klášter augustiniánský,</i> Komenského nám. čp. 167	severní strana – oprava omítek, izolace zdiva	34 000 (ŘKF Jevíčko)	70 000	210 000	314 000
<i>synagoga,</i> ul. Soudní	výměna parketové podlahy	město	529 000	340 000	869 000
<i>klášter augustiniánský,</i> ul. Soudní čp. 51	výměna oken a dveří v přízemí	město	87 000	80 000	167 000
celkem		34 000	689 000	745 000	1 468 000
Rok 2013					
<i>synagoga,</i> ul. Soudní	výměna vchodových dveří	město	34 160	32 000	66 160
<i>synagoga,</i> ul. Soudní	obnova východní a severní fasády	město	189 543	180 000	369 543
<i>klášter augustiniánský,</i> ul. Soudní čp. 51	obnova východní fasády po úroveň patrové římsy	město	186 665	180 000	366 665
celkem			410 368	392 000	802 368
Rok 2014					
<i>klášter augustiniánský,</i> ul. Soudní čp. 51	oprava průjezdu do dvorního traktu	město	144 000	81 000	225 000
<i>sloup sv. Jana</i> <i>Nepomuckého,</i> Palackého nám.	restaurování sloupu	město	91 000	309 000	400 000
celkem			235 000	390 000	625 000
Rok 2015					
<i>sýpka,</i> K. H. Borovského	úprava omítek a střechy nad schodištěm budovy	město	854 733	400 000	1 254 733
<i>klášter augustiniánský,</i> ul. Soudní čp. 51	výměna otvorových prvků na východním křídle	město	314 307	300 000 (z rezervy PR)	614 307
celkem			1 169 040	700 000	1 869 040



Rok 2016					
<i>sýpka,</i> K. H. Borovského	restaurování vstupních dveří	město	1 350	65 000	66 350
<i>sýpka,</i> K. H. Borovského	obnova vstupního oboustranného schodiště	město	41 838	28 000	69 838
<i>sýpka,</i> K. H. Borovského	obnova otvorových prvků pod schodištěm	město	109 684	71 000	180 684
<i>klášter augustiniánský,</i> ul. Soudní čp. 51	výměna otvorových prvků na západním křídle	město	269 196	250 000	519 196
<i>klášter augustiniánský,</i> ul. Soudní čp. 51	obnova fasády na západním křídle	město	165 865	155 000	320 865
<i>klášter augustiniánský,</i> ul. Soudní čp. 51	obnova fasády na severním a východním křídle	město	225 013	185 000	410 013
<i>klášter augustiniánský,</i> ul. Soudní čp. 51	restaurování vjezdového portálu	město	1 500	56 000	57 500
<i>městská věž,</i> Komenského náměstí	restaurování erbů	město	1 500	79 000	80 500
<i>městská věž,</i> Komenského náměstí	oprava teracového soklu	město	58 500	56 000	114 500
celkem			874 446	945 000	1 819 446

Zdroj: Výroční zprávy o činnosti MěÚ Jevíčko a jeho organizačních složek



6.2 Kulturní památky obnovené z programu regenerace v roce 2016

Díky finančním prostředkům z programu regenerace MPZ a vlastním prostředkům města se v roce 2016 podařilo zrealizovat následující akce obnovy:

AUGUSTINIÁNSKÝ KLÁŠTER (rejstříkové číslo: 15262/6-3069)

Na budově bývalé prelatury augustiniánského kláštera bylo ke konci roku 2015 vyměněno 23 ks oken ve východní části objektu. Na tuto obnovu byly využity finanční prostředky z rezervy programu regenerace.

Další akce obnovy z programu regenerace pokračovaly na prelatuře v roce 2016. Bylo dokončeno restaurování vjezdového portálu, provedena obnova fasády na severním, východním i západním křídle a vyměněny otvorové prvky na západním křídle prelatury.

Fotografie z restaurování vjezdového portálu v roce 2016:





Fotografie z obnovy fasády na severním a východním křídle prelatury v roce 2016:





Fotografie před a po obnově fasády vč. výměny oken na západním křídle prelatury v roce 2016:





SÝPKA (rejstříkové číslo: 103718)

Sdružení historických sídel Čech, Moravy a Slezska vyhlašuje každoročně soutěž o cenu za nejlepší realizaci obnovy kulturních památek - Památka roku. V nižší kategorii (rekonstrukce do 2 mil. Kč bez DPH) této soutěže se stala barokní sýpka vítězem v Pardubickém kraji, a stala se tak **Památkou Pardubického kraje za rok 2015**.

V roce 2016 byla z programu regenerace dokončena třetí a poslední fáze oprav na budově sýpky. V rámci této obnovy bylo realizováno restaurování vstupních masivních dubových dvoukřídlicích dveří a obnova vstupního dřevěného oboustranného schodiště a vrat pod schodištěm do sýpky vč. 2 ks dvířek, které se nachází naproti sobě před vraty.

Fotografie sýpky před a po obnově v roce 2015:





Fotografie vstupních dveří před a po restaurování v roce 2016:





Fotografie z realizace obnovy vstupního oboustranného schodiště v roce 2016:

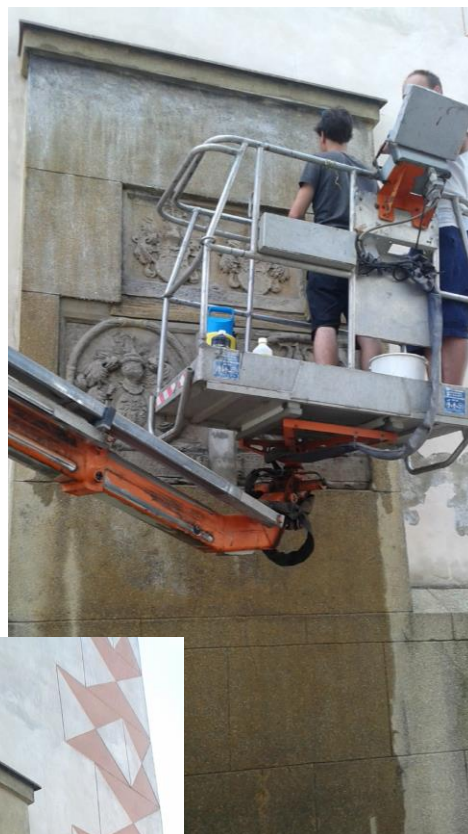


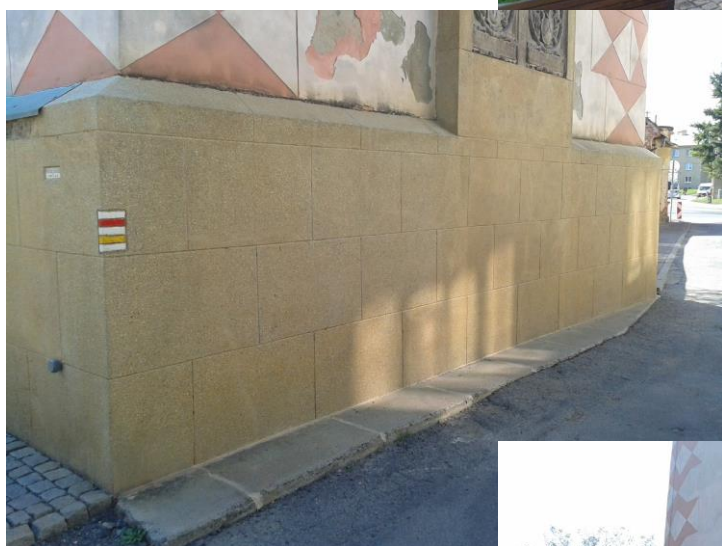


MĚSTSKÁ VĚŽ (rejstříkové číslo: 23275/6-3067)

V roce 2016 byla z programu regenerace restaurovaná soklová část městské věže vč. erbů na jejím vnějším plášti. V rámci restaurátorského zásahu došlo mimo jiné k očištění soklové části, injektáží trhlin, připevnění uvolněných úseků k podkladu, odstranění vysprávek a doplnění poškozených míst teracem. U restaurování erbů věže byl kladen důraz na zpevnění kamene. Trhliny byly injektovány a poškozená místa doplněna umělým kamenem na minerální bázi, zbarveným do hmoty.

Fotografie z realizace obnovy soklové části městské věže vč. erbů v roce 2016:







6.3 Další činnosti zaměřené na obnovu KP mimo program regenerace

Město Jevíčko neobnovuje kulturní památky jen z Programu regenerace MPR a MPZ, ale realizuje také akce obnovy, na které získává finanční prostředky z krajského grantu, z programu Podpora obnovy kulturních památek prostřednictvím obcí s rozšířenou působností a samozřejmě z vlastních zdrojů. Přehled těchto akcí obnovy shrnuje následující tabulka.

Tab. č. 5: Přehled KP obnovených za období 2008 – 2016 mimo program regenerace

Kulturní památka a její umístění	Akce obnovy	Jednotlivé podíly (v Kč)			Celkové náklady (v Kč)
		vlastník	město	dotace	
Rok 2008					
<i>klášter augustiniánský, Komenského nám. čp. 167</i>	obnova venkovní fasády, komínů, doplnění okenních parapetů z Cu plechu	město	457 000	0	457 000
<i>klášter augustiniánský, Komenského nám. čp. 167</i>	obnova atria – rajskeho dvora	město	30 000	50 000	80 000
<i>rumpálová studna, Mařín</i>	I. etapa obnovy rumpálové studny	město	76 000	100 000	176 000
Rok 2009					
<i>klášter augustiniánský, Komenského nám. čp. 167</i>	oprava oplechování komínů, podbití střechy kolem komínů a instalace lávek u komínů, montáž říms, šambrán	město	391 000	0	391 000
Rok 2010					
<i>rumpálová studna, Mařín</i>	II. etapa opravy rumpálové studny	město	31 000	150 000	181 000
Rok 2014					
<i>socha sv. Josefa, ul. Olomoucká</i>	restaurování sochy	město	29 000	54 000	83 000
<i>pomník vojenský obětem napoleonských válek</i>	restaurování pomníku	město	25 000	50 000	75 000
Rok 2015					
<i>morový sloup, Palackého nám.</i>	restaurování sloupu	město	38 560	70 000	108 560
Rok 2016					
<i>klášter augustiniánský, ul. Soudní čp. 51</i>	výměna otvorových prvků na farní části	město	188 358	0	188 358
<i>městská věž, Komenského náměstí</i>	oprava věžních hodin	město	26 800	0	26 800
<i>městská věž, Komenského náměstí</i>	nátěr kovových částí ciferníků hodin	město	14 900	0	14 900
Celkem za období 2008 – 2016			1 307 618	474 000	1 781 618

Zdroj: Výroční zprávy o činnosti MěÚ Jevíčko a jeho organizačních složek



7 Priority programu regenerace v období 2017 – 2020

7.1 Priority pro regeneraci objektů v MPZ Jevíčko v období 2017 – 2020

Prioritně je nutné v MPZ Jevíčko realizovat tyto akce obnovy zaměřené na regeneraci objektů:

1. Zámek – ulice U Zámečku čp. 451, st. p. č. 257/1, k. ú. Jevíčko-předměstí

Významná KP – drobný renesanční zámeček z ¾ 16. století s dochovanou dispozicí a barokními malbami.

Rejstříkové číslo kulturní památky: 17222/6-3064

Vlastník: Město Jevíčko

Stručná charakteristika obnovy: Nutná stavební obnova vnitřního schodiště nevhodně z minulých let zakrytého PVC. Obnova spočívá v opravě kamenného schodiště a montáži dubových schodnic včetně opravy zábradlí. Oddělit prostor kaple a ZUŠ ve 2. NP.



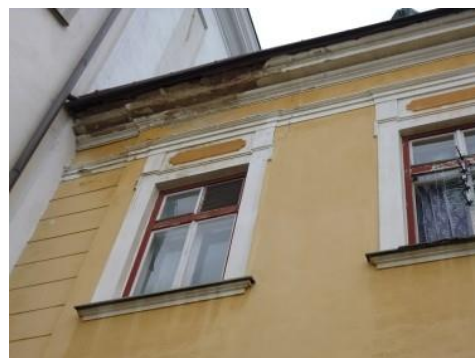
2. Bývalý augustiniánský klášter – ulice Soudní čp. 51, st. p. č. 3, k. ú. Jevíčko-město

Významná KP s dochováním na komunitu řeholního řádu, barokní stavba – areál s barokním kostelem Nanebevzetí Panny Marie tvoří dominantu města a Malé Hané.

Rejstříkové číslo kulturní památky: prelatura 15262/6-3069

Vlastník: Město Jevíčko a Římskokatolická farnost Jevíčko (ŘKF Jevíčko vlastní východní část fasády objektu – část zákristie a související prostory přiléhající ke kostelu NPM)

Stručná charakteristika obnovy: Obnova fasády na farní části prelatury – odborné odstranění zavlhlé a zasolené omítky, oprava fasády s nátěrem, oprava a obnovení grafických podokenních římsových prvků, obnovení silně poškozených podokapních říms.





3. Městské hradby – úsek „E“ (ulice Dolní Farní a Okružní IV)

Významná KP – dochované hradební těleso původního gotického jádra tvořilo opevnění města.

Rejstříkové číslo kulturní památky: 23275/6-3067

Vlastník: Město Jevíčko

Stručná charakteristika obnovy: Rozebrání uvolněného a rozvaleného zdiva, statické zajištění vyklínováním a doplněním opukových kamenů uložených do vápenopískové malty bez spárování utažením.



4. Městské hradby – úsek „I“ (ulice Olomoucká a Okružní II)

Významná KP – dochované hradební těleso původního gotického jádra tvořilo opevnění města.

Rejstříkové číslo kulturní památky: 23275/6-3067

Vlastník: Město Jevíčko

Stručná charakteristika obnovy: Doplnění uvolněného a rozvaleného zdiva, statické zajištění vyklínováním a doplněním opukových kamenů uložených do vápenopískové malty bez spárování utažením. V roce 2014 byla z bezpečnostních důvodů stabilizovaná kratší část hradeb přiléhajících k zahradě čp. 97 (viz fotografie vpravo), která se vlivem erozivních procesů již značně vydrolovala.





5. Městská věž – Komenského náměstí, st. p. č. 143, k. ú. Jevíčko-město

Významná KP – dochovaná původně gotická součást hradebního tělesa, která byla v roce 1593 zvýšena na 50,5 m. Cibulovitá báň v renesančním slohu.

Rejstříkové číslo kulturní památky: 23275/6-3067

Vlastník: Město Jevíčko

Stručná charakteristika obnovy: Obnova nadsoklové sgrafitové venkovní omítky (pláště věže). Otlučení staré omítky, vyspravení strávené omítky a oživení sgrafitových rohových prvků (tzv. psaníček) použitím štukových omítek proti další erozi.



6. Městský dům čp. 15 – Palackého náměstí, st. p. č. 96, k. ú. Jevíčko-město

Významná KP – městský dům se zachovaným půdorysem a v přízemí renesančně klenutými prostory.

Rejstříkové číslo kulturní památky: 33868/6-4335

Vlastník: AVZO TŠČ-ČR, ZO Jevíčko

Stručná charakteristika obnovy: Oprava krovů – II. etapa, úprava přízemí (nevhodné stavební zásahy a přestavba ze 70. – 80. let).





7. Průčelí městského domu čp. 71 – ulice Třebovská, st. p. č. 15/2, k. ú. Jevíčko-město

Významná KP – městský dům s bohatě zdobenou secesní fasádou.

Rejstříkové číslo kulturní památky: 10867/6-5874

Vlastník: Město Jevíčko

Stručná charakteristika obnovy: Odsanování soklové a nadsoklové části, oprava a zhotovení omítky s nátěrem, obnova bosáží.



8. Průčelí městského domu čp. 71 – ulice Třebovská, st. p. č. 15/2, k. ú. Jevíčko-město

Významná KP – městský dům s bohatě zdobenou secesní fasádou.

Rejstříkové číslo kulturní památky: 10867/6-5874

Vlastník: Město Jevíčko

Stručná charakteristika obnovy: Výměna 24 ks stávajících dřevěných otvorových prvků a restaurování původních 5 ks výkladců a 6 ks dveří.





9. Městský dům čp. 224 – ulice Olomoucká, st. p. č. 148/4, k. ú. Jevíčko-předměstí

Významná KP – dům drobného řemeslníka s dochovanou dispozicí. Současná podoba s barokním štítem je z roku 1760.

Rejstříkové číslo kulturní památky: 27019/6-3083

Vlastník: Pavel Staněk, Olomoucká 224, Jevíčko

Stručná charakteristika obnovy: Obnova soklové části domu – odstranění zvětralé omítky, náhrada pískovcových obkladů soklu v boční části, náhrada omítky sanačním postupem včetně vrchního nátěru.



10. Socha sv. Anny – křižovatka ulic Svitavské a Okružní IV, p. p. č. 1751/8, k. ú. Jevíčko-předměstí

KP – socha, kterou dal na místě nedaleko západní brány městského opevnění postavit v roce 1709 tehdejší majitel Jevíčka Václav Ferdinand Žalkovský a jeho manželka Alžběta Saková z Bohuňovic.

Rejstříkové číslo kulturní památky: 35276/6-3076

Vlastník: Město Jevíčko

Stručná charakteristika obnovy: Restauraování na místě konzervačním způsobem s důrazem na zpevnění kamene (lokální zpevnění narušených míst kamene). Doplnění v minimální míře (doplnění spárování, doplnění proti účinkům dešťové vody, doplnění esteticky rušivých míst). Uvolněné a nevyhovující vysprávký budou odstraněny, ponechané vysprávký budou barevně retušovány. Rekonstrukce zlacení kartuše plátkovým zlatem, úprava barevnosti nápisu a letopočtu.





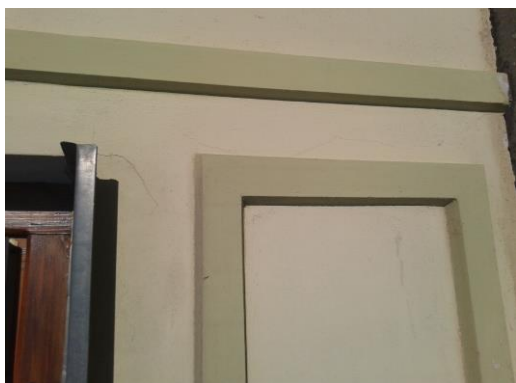
11. Budovy MěÚ Jevíčko čp. 1, 2 – Palackého náměstí, st. parc. č. 116/1, 115, k. ú. Jevíčko-město

Budovy Městského úřadu Jevíčko nejsou zapsané v ÚSKP ČR, ale nachází se v části B Městské památkové zóně Jevíčko, což je území dotvářející charakter městské památkové zóny.

Rejstříkové číslo kulturní památky: –

Vlastník: Město Jevíčko

Stručná charakteristika obnovy: Obnova fasády budov městského úřadu bude zahrnovat lokální vyspravení omítek, novou štukovou omítku, nátěr fasádní barvou v odstínech dle stávajících a výměnu klempířských prvků za prvky TiZn.



12. Budovy MěÚ Jevíčko čp. 1, 2 – Palackého náměstí, st. parc. č. 116/1, 115, k. ú. Jevíčko-město

Budovy Městského úřadu Jevíčko nejsou zapsané v ÚSKP ČR, ale nachází se v části B Městské památkové zóně Jevíčko, což je území dotvářející charakter městské památkové zóny.

Rejstříkové číslo kulturní památky: –

Vlastník: Město Jevíčko

Stručná charakteristika obnovy: Výměna otvorových prvků na budovách MěÚ Jevíčko - demontáž původních výplní a montáž nových oken, výkladců a dveří do stávajících otvorů.





13. Kostel Nanebevzetí Panny Marie – ulice Kostelní, st. p. č. 2, k. ú. Jevíčko-město

Významná KP – pozdně barokní stavba postavená v letech 1762 – 1766 podle plánů Pavla Merty z Boskovic při klášteře augustiniánů v Jevíčku. Důležitou součástí památky je původní rokokové vybavení interiérů kostela. Kostel NPM patří k dominantám města.

Rejstříkové číslo kulturní památky: 38134/6-3065

Vlastník: Římskokatolický farní úřad Jevíčko

Stručná charakteristika obnovy: Restaurování tabernáku bude spočívat především v konsolidaci kamene a vytmelení poškozených partií. Vytmelené partie budou barevně retušovány a celý povrch tabernáku zakonzervován. Vyčištěny, barevně retušovány a zakonzervovány budou také krycí pískovcové desky menzy.





7.2 Priority pro regeneraci veřejných prostranství a infrastruktury v období 2017 – 2020

Z akcí na obnovu veřejných prostranství a infrastruktury jsou prioritně v Městské památkové zóně Jevíčko plánovány následující:

1. Realizace parkových úprav v ploše veřejné zeleně pod klášterem na ulici Okružní I

Záměr řešit městský park s mobiliářem na pozemcích p. č. 47/1, 47/2, 46/1 a 44/2, jejichž rozloha je cca 3 100 m² (viz mapa).



2. Realizace parkových úprav v souvislosti s osazením pomníku obětem I. sv. války u budovy zámečku



Záměr osazení pískovcového obelisku bude doplněn mobiliářem, cestičkami ze žulové mozaiky a parkovými úpravami dle odsouhlaseného návrhu.



3. Rekonstrukce části ulice Okružní IV (místní komunikace v majetku kraje)

Dokončení opravy komunikace v úseku křižovatka Brněnská – A. K. Vitáka. V rámci uvažované opravy město zafinancuje výměnu vodovodu a kanalizace, výstavbu chodníků a parkoviště. Kraj jako vlastník komunikace bude financovat opravu vozovky.

4. Rekonstrukce části ulice Okružní II (místní komunikace v majetku kraje)



Dokončení opravy komunikace v úseku křižovatka Biskupická – Olomoucká. V rámci uvažované opravy město zafinancuje výměnu vodovodu a kanalizace, výstavbu chodníků. Kraj jako vlastník komunikace bude financovat opravu vozovky.



5. Výměna kanalizace a vodovodu, chodníky komunikace v úseku ulice Růžová (cca 200 m)



Ve spolupráci s provozovatelem a Svazkem obcí skupinového vodovodu Malá Haná záměr řešit výměnu problémové kanalizace a vodovodu v této historické ulici.

6. Výměna kanalizace a vodovodu, chodníky komunikace v úseku ulice Soudní (cca 200 m)

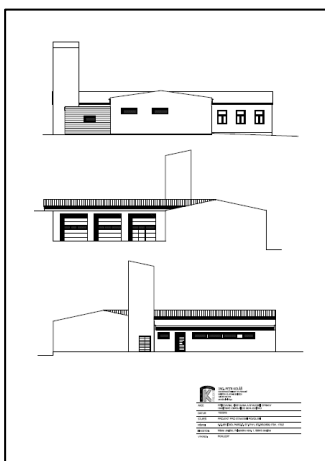
Ve spolupráci s provozovatelem a Svazkem obcí skupinového vodovodu Malá Haná záměr řešit výměnu problémové kanalizace a vodovodu v této historické ulici.



7. Vybudování sociálního zázemí v objektu bývalých chlévů v Panském dvoře

Záměr adaptace části bývalých chlévů na prostory sociálního zázemí, odvedení zemní vlhkosti a opravu štítové stěny objektu. Přestavbou bude dotčena západní část tohoto objektu a navazující část ul. K. H. Borovského. Projekt bude spolufinancován z dotačních prostředků Pardubického kraje.

8. Přístavba, nástavba a stavební úpravy hasičské zbrojnice SDH Jevíčko



Záměr kompletní rekonstrukce objektu stávajících garáží. V rekonstruovaném objektu budou umístěna 3 stání pro zásahová vozidla, dále sklad, zázemí (šatny, sprchy, sklad atd.). Projekt bude spolufinancován z dotačních prostředků EU v rámci IROP.



9. Stavební úpravy budovy kina ASTRA Jevíčko

Stabilizace budovy po stavební stránce, řešení technického vybavení budovy (oddělené provozy jednotlivých sekcí), řešení bezbariérovosti. Nová koncepce víceúčelového sálu, aby tento mohl být kromě promítací funkce využíván také jako koncertní a divadelní sál, prostor pro pořádání přednášek, školících akcí a tanečních.



10. Stavební úpravy objektu bývalého PBH na ulici Barvířská čp. 560

Město výhledově uvažuje s vybudováním 5 malometrážních bytů pro osoby v bytové nouzi dle stávajících prostorových a výškových dispozic budovy s možností dostavby v prostoru garáží a dvorku. Projekt bude spolufinancován z dotačních prostředků EU v rámci IROP.



11. Zateplení bytového domu Křivánkova 98



Záměr zateplení obvodového pláště, zateplení střechy, výměna otvorových prvků. V rámci stavebních prací bude zateplena i část podzemních konstrukcí (zateplení soklové části). Projekt bude spolufinancován z dotačních prostředků EU v rámci IROP.

12. Sanace sběrný kovošrotu Okružní I

Stávající provozovna kovošrotu (IČ: 60893052) na ulici Okružní I narušuje obytný charakter a má negativní dopravní dopady. Plánováno je proto přemístění provozovny kovošrotu mimo MPZ Jevíčko, jedna z možností je do ulice Pod Zahradami (v lehké průmyslové zóně), p. č. 3059/3.

Aktualizace Programu regenerace MPZ byla zpracována v říjnu a listopadu 2016 Mgr. Miroslavem Šafářem, předsedou pracovní skupiny ve spolupráci s Ing. Lenkou Porketovou, členkou pracovní skupiny. Nově zařazené akce č. 8, 11 a 12 byly projednány členy pracovní skupiny 3. 10. 2016 a Zastupitelstvem města Jevíčko 17. 10. 2016.

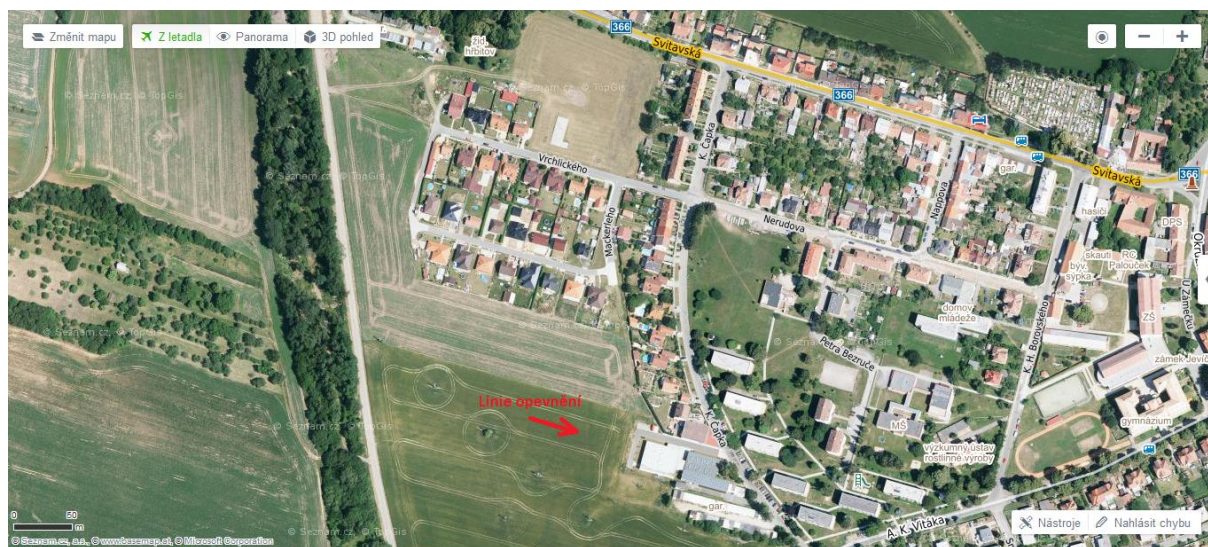


Přílohy

Příloha č. 7: Záchranný archeologický výzkum RML v lokalitě Vrchlického

V rámci přípravy infrastruktury pro RD v lokalitě Vrchlického provádělo Regionální muzeum v Litomyšli (RML) záchranný archeologický průzkum (ZAV), jak ukládá platná legislativa. Vedoucí průzkumu byla Mgr. Jana Němcová, terénní pracovník Bc. Pavel Kejval. V průběhu průzkumu bylo lokalizováno několik objektů (píčky, kruhový zahloubený objekt) souvisejících s možnou existencí římského pochodového tábora v místě. Nejvýznamnějším objevem je existence hrotitého příkopu, který byl součástí opevňovacího valu. Dále bylo pracovníky RML lokalizováno pravěké osídlení v místě vedení nového vodovodu (mezi bývalým židovským hřbitovem a stávající zástavbou RD).

Po konzultaci s Doc. PhDr. Eduardem Droberjarem je pravděpodobné, že v Jevíčku máme nejseverněji položený římský pochodový tábor na Moravě z období Markomanských válek (166 – 180 n. l., za vlády Marka Aurelia) a všechny nálezy na lokalitě souvisí s tímto táborem, který ubíhá východním směrem (do města). Dosud byl za nejsevernější tábor na Moravě považován tábor v Olomouci-Neředíně. Na ortofoto je na Panském poli patrná linie opevnění jižním směrem, víc však naznačí provedený geofyzikální průzkum (Mgr. Balázs Komoróczy, Archeologický ústav, AV ČR, Brno, specializuje se na archeologii doby římské a na sídlištní archeologii).



29. 8. 2016 se k problematice nálezů sešla archeologická komise. 7. 9. 2016 proběhlo ve věci dalšího postupu jednání se zástupci muzeí v Pardubickém kraji (Reg. muzeum v Litomyšli, Reg. muzeum ve Vysokém Mýtě, Východočeské muzeum v Pardubicích), která budou na analýze výsledků ZAV participovat, též za účasti Doc. PhDr. Droberjara, který v Jevíčku šestou sezónu provádí badatelský archeologický průzkum germánského sídliště a pohřebiště v lokalitě „Pod příční cestou“. Aktuálně byl proveden průzkum území geosonarem a vzorky byly odeslány k analýze do Archeologického ústavu, AV ČR. Nálezy z lokality jsou uloženy v RML. Dále byli přizváni stavebníci, kterým byl vysvětlen ze strany přítomných další postup při ZAV v rámci jednotlivých parcel (skrývka ornice a podornič v místě stavební činnosti – domu, zpevněných ploch, přípojek, je možné skryt i celý pozemek – není podmínkou, záleží na volbě stavebníka). ZAV nehradí stavebník, ale provádějící pracoviště.

8. 9. 2016, Mgr. Miroslav Šafář





Příloha č. 8: Archeologický průzkum germánského sídliště a pohřebiště v lokalitě „Pod příční cestou Jevíčko“

Již šestou sezónu na germánském sídlišti a pohřebišti za Jevíčkem bádají studenti archeologie pod vedením Doc. PhDr. Eduarda Droberjara, Ph.D. z Univerzity Hradec Králové. V uplynulých letech byla v lokalitě prozkoumána plocha cca. 1000 m² a na ní bylo odkryto přes dvě stovky objektů, z toho 28 žárových hrobů ze starší doby římské (zejména z 2. století). Citace Doc. Droberjara: „Na pohřebišti pochovávali své mrtvé obyvatelé z blízkých germánských osad, především však lidé, kteří svoji osadu měli v místech nedaleko od někdejšího jevíčského pivovaru. Četné římské importy, získané ze žárového pohřebiště, svědčí o významných nadregionálních kontaktech, které udržovali místní polabští Germáni (Svébové) s římskými provinciemi. Na katastru Jevíčka, resp. Jevíčka-Předměstí se nachází devět lokalit s nálezy z doby římské.“ Jevíčské pohřebiště je jediné z doby římské na Malé Hané a náleží k nemnohým na celé Moravě, které lze ještě zkoumat. Většina z nich už podlehla hluboké orbě v minulosti.





Příloha č. 9: Investiční akce a opravy realizované v MPZ Jevíčko v roce 2016

Mezi nejvýznamnější realizované investiční akce a opravy zaměřené na obnovu veřejných prostranství a infrastruktury v Městské památkové zóně Jevíčko v roce 2016 patří:

Výsadba zeleně ul. Svitavská – Třebovská

Termín realizace: duben – květen 2016

Celkové náklady: 361 725 Kč, z toho dotace SFŽP: 272 891 Kč



Oprava střechy městského úřadu

Termín realizace: duben – červen 2016

Celkové náklady: 1 338 100 Kč



Vodovod a kanalizace Okružní IV

Termín realizace: duben – srpen 2016

Celkové náklady: 3 777 295 Kč, z toho příspěvek SOSVMH: 1 067 306 Kč





Propojení chodníku Svitavská – Okružní I

Termín realizace: květen – červen 2016

Celkové náklady: 151 948 Kč



Komunikace, opěrná zeď Okružní IV

Termín realizace: září – prosinec 2016

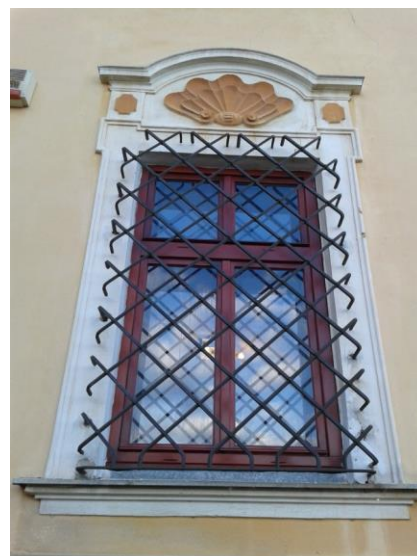
Celkové náklady: 6 776 000 Kč (investor SÚS Pardubického kraje)



Výměna oken farní část prelatury kláštera

Termín realizace: říjen 2016

Celkové náklady: 188 358 Kč





Veřejné osvětlení Okružní IV – I. etapa

Termín realizace: říjen 2016

Celkové náklady: 442 438 Kč



Chodníky Okružní IV – I. etapa

Termín realizace: listopad - prosinec 2016

Celkové náklady: 818 266 Kč





Příloha č. 10: Slavnostní otevření Muřinohovy literární stezky

Slavnostní otevření Muřinohovy literární stezky proběhlo dne 3. června 2016. Stezka je dlouhá cca 6,1 km a na její trase čeká návštěvníky celkem 7 zastavení, které jsou označeny obeliskem z přírodního kamene.

