



EVROPSKÁ UNIE
Evropský fond pro regionální rozvoj
Integrovaný regionální operační program

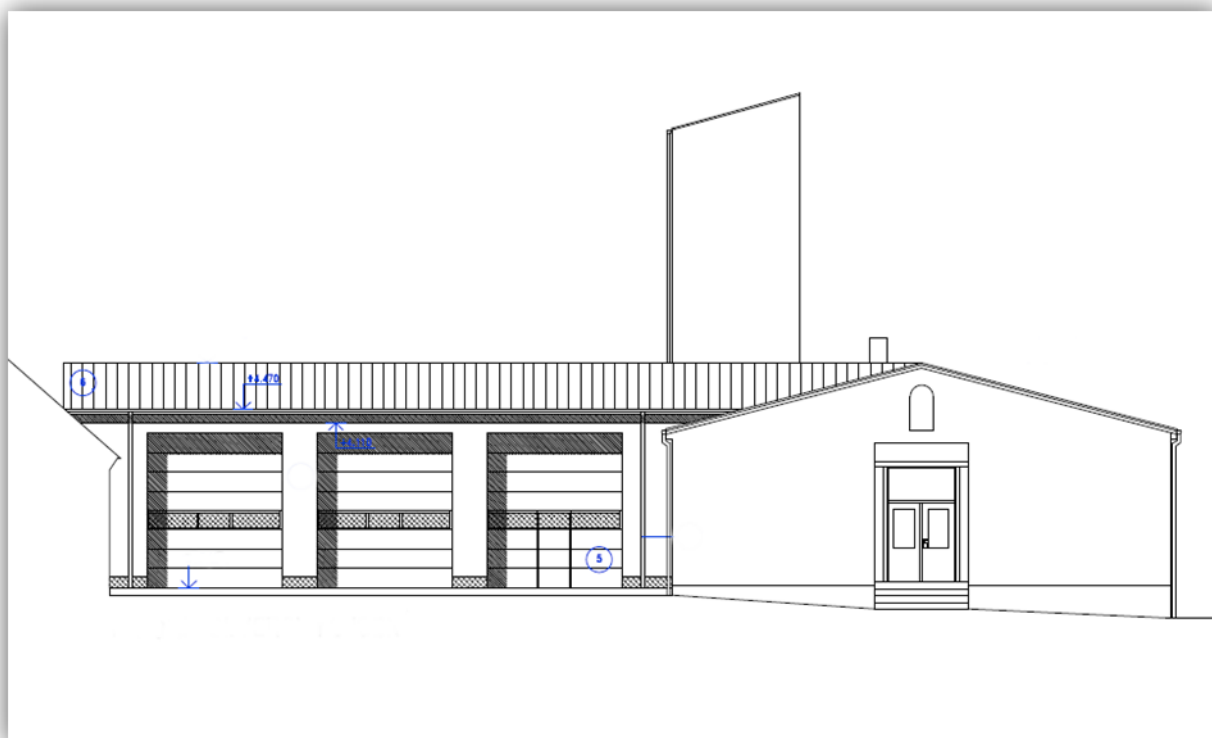


MINISTERSTVO
PRO MÍSTNÍ
ROZVOJ ČR

Studie proveditelnosti k projektu „Zvýšení odolnosti požární zbrojnice Jevíčko“



36. výzva IROP





Studie proveditelnosti k projektu „Zvýšení odolnosti stanice JSDH Jevíčko“

Obsah

Obsah.....	2
1. Úvodní informace.....	5
2. Základní informace o žadateli	5
3. Charakteristika projektu a jeho soulad s programem.....	5
3.1. Místo realizace projektu.....	5
3.1.1. Územní začlenění správního obvodu ORP Moravská Třebová.....	6
3.1.2. Adresa a popis subjektu	7
3.2. Cílové skupiny.....	8
3.3. Popis cílů a výsledků projektu, vazba na podporované aktivity specifického cíle 1.3 IROP....	9
3.4. Synergie a komplementarita – stejné jako 4.8.....	9
4. Podrobný popis projektu.....	10
4.1. Identifikace dotčených nemovitostí.....	10
4.2. Výchozí stav.....	11
4.2.1. Základní dispozice objektu	11
4.2.2. Fotodokumentace	13
4.2.3. Zásahová technika a nářadí uskladněná ve zbrojnici JSDH Jevíčko	16
4.3. Popis nulové (srovnávací) varianty. Jedná se o variantu, v případě, že projekt nebude realizován	16
4.4. Podrobný popis investiční varianty projektu. Varianta financování z IROP.....	17
4.4.1. Přípravné aktivity vztahující se k předložení projektu.....	19
4.4.2. Popis realizace hlavních aktivit projektu v souladu s kapitolou 2.2 Specifických pravidel 20	
4.4.3. Popis realizace vedlejších aktivit projektu v souladu s kapitolou 2.2 Specifických pravidel 20	
4.4.4. Popis ukončení realizace projektu.....	20
4.4.5. Konečný stav po realizaci projektu.....	20
4.5. Popis souladu projektu na nadřazené strategické a klíčové dokumenty	21
4.5.1. Koncepce ochrany obyvatelstva do 2020 s výhledem do roku 2030	21
4.5.2. Strategie přizpůsobení se změně klimatu v podmínkách ČR.....	21
4.5.3. Zajištění odolnosti a vybavenosti základních složek integrovaného záchranného systému – Policie ČR a HZS ČR (včetně JSDH) v území, s důrazem na přizpůsobení se změnám klimatu a novým rizikům v období 2014 – 2020	21



Studie proveditelnosti k projektu „Zvýšení odolnosti stanice JSDH Jevíčko“

4.6.	Časový harmonogram realizace etap	22
4.7.	Identifikace negativních dopadů projektu	24
4.7.1.	Vliv stavby na okolní stavby a pozemky, ochrana okolí, vliv stavby na odtokové poměry v území	24
4.7.2.	Vliv na běžný provoz.....	24
4.7.3.	Vliv na rozpočet obce	25
4.7.4.	Vlivy následného provozu objektu	25
4.8.	Návaznost projektu na další aktivity žadatele	26
5.	Zdůvodnění potřebnosti realizace projektu	27
5.1.	Zdůvodnění záměru, doložení potřebnosti projektu zajištění adekvátní odolnosti stanice základní složky IZS ve vztahu k definovaným rizikům území uvedených v příloze č. 8 Specifických pravidel.....	27
5.1.1.	Zdůvodnění potřebnosti staveb a stavebních úprav	27
5.1.2.	Zdůvodnění potřebnosti vybudování zpevněných a manipulačních ploch v areálu stanice základní složky IZS	28
5.1.3.	Zdůvodnění potřebnosti úprav venkovního prostranství v areálu stanice základní složky IZS	28
5.1.4.	Zdůvodnění potřebnosti nákupu budov.....	28
5.1.5.	Zdůvodnění potřebnosti pořízení vybavení staveb	28
5.2.	Definice oblastí, které bude projekt řešit a z jakého důvodu je tato problematika považována za prioritní	28
5.3.	Identifikace dopadů a přínosů projektu s důrazem na popis dopadů na cílovou skupinu....	29
5.4.	Další zdroje (dokumenty či analýzy), ve kterých je doložena potřebnost.....	29
6.	Management projektu a řízení lidských zdrojů	30
7.	Technické a technologické řešení projektu	31
7.1.	Zvolená technologie	31
7.2.	Technické parametry jednotlivých zařízení včetně životnosti	32
7.3.	Stavební připravenost projektu.....	33
7.4.	Výhody a nevýhody předpokládaných řešení	33
7.5.	Ovlivnitelná a neovlivnitelná technická rizika	33
7.6.	Nároky na údržbu a nákladnost oprav	33
7.7.	Návaznost na normu ČSN 73 5710	34
7.8.	Vliv na životní prostředí.....	34



Studie proveditelnosti k projektu „Zvýšení odolnosti stanice JSDH Jevíčko“

8.	Dlouhodobý majetek	35
8.1.	Plán investičních výdajů v realizační a provozní fázi projektu.....	35
9.	Výstupy projektu	36
9.1.	Přehled výstupů projektu a jejich kvantifikace	36
9.2.	Indikátor	36
10.	Připravenost projektu k realizaci.....	37
10.1.	Technická připravenost	37
10.1.1.	Majetkoprávní vztahy.....	37
10.1.2.	Připravenost projektové dokumentace.....	37
10.1.3.	Připravenost projektové dokumentace k zadávacím a výběrovým řízením	37
10.2.	Organizační připravenost	37
10.2.1.	Využití nakupovaných služeb.....	38
10.2.2.	Provozovatel projektu	39
10.3.	Zdroje financování.....	39
11.	Finanční analýza	39
	Rozpočet způsobilých výdajů projektu.....	39
	a) Hlavní aktivity projektu	39
	b) Vedlejší aktivity projektu.....	40
	Čisté jiné peněžní příjmy během realizace projektu	40
	Plán cash-flow v provozní fázi projektu v členění po letech	41
	Vyhodnocení plánu cash-flow	41
12.	Analýza řízení rizik	42
13.	Vliv projektu na horizontální kritéria.....	45
14.	Závěrečné hodnocení udržitelnosti projektu	46
14.1.	Provozní udržitelnost projektu.....	47
14.2.	Finanční udržitelnost projektu	47
14.3.	Administrativní udržitelnost projektu	47
15.	Způsob stanovení cen do rozpočtu	49
16.	Externí efekty socioekonomické analýzy.....	49
17.	Souhrn	50



Studie proveditelnosti k projektu „Zvýšení odolnosti stanice JSDH Jevíčko“

1. Úvodní informace

Obchodní jméno, sídlo, IČ a DIČ zpracovatele studie proveditelnosti	Regionální rozvojová agentura Východní Moravy Třída Tomáše Bati 5146, 760 01 Zlín IČO: 45659176, DIČ: CZ45659176
Členové zpracovatelského týmu, jejich role a kontakty	Ing. Filip Kučera vedoucí zpracovatelského týmu tel. +420 733 683 250; e-mail: kucera@rravm.cz
Datum vypracování	24. 1. 2017

2. Základní informace o žadateli

Obchodní jméno, sídlo, IČ a DIČ žadatele	Město Jevíčko Palackého náměstí 1, 569 43 Jevíčko IČO: 00276791; DIČ: CZ00276791
Jméno, příjmení a kontakt statutárního zástupce	Dušan Pávek, dipl. um. starosta města tel: +420 739 096 096; e-mail: starosta@jevicko.cz
Jméno, příjmení a kontakt na kontaktní osobu pro projekt	Mgr. Miroslav Šafář místostarosta města tel: +420 734 536 216; e-mail: mistostarosta@jevicko.cz
Nárok na odpočet DPH na vstupu ve vztahu ke způsobilým výdajům projektu (Ano x Ne)	Ne
Název projektu	Zvýšení odolnosti požární zbrojnice JSDH Jevíčko

3. Charakteristika projektu a jeho soulad s programem

3.1. Místo realizace projektu

Město Jevíčko spadá do administrativní působnosti obce s rozšířenou působností (ORP) Moravská Třebová (1171). Správní obvod ORP je dotčen zvýšeným rizikem z mimořádných událostí způsobených klimatickými změnami, a to zejména riziky plynoucími ze sucha masivní námrazy doprovázené zvýšeným množstvím sněhu.

Správní obvod obce s rozšířenou působností Moravská Třebová se nachází v Pardubickém kraji, bezprostředně pak hraničí s krajem Jihomoravským a Olomouckým. Pardubický kraj se skládá celkem z 15 správních obvodů ORP, přičemž SO ORP Moravská Třebová je územím venkovského charakteru s druhou nejvyšší rozlohou, avšak druhou nejnižší hustotou zalidnění 63 obyvatel/km². Na rozloze 417,28



Studie proveditelnosti k projektu „Zvýšení odolnosti stanice JSDH Jevíčko“

km2 žilo 26 346 obyvatel (data dle RIS ke dni 1. 1. 2016). Do správního obvodu ORP Moravská Třebová spadá celkem 33 obcí. Obec Jevíčko - pověřená obec II. typu a zároveň obec, v které bude projekt realizován, je jednou z nich.

3.1.1. Územní začlenění správního obvodu ORP Moravská Třebová



SO ORP Moravská Třebová		
Velikostní skupiny	Počet obcí	Seznam
1 – 199	12	Borušov, Břežinky, Gruna, Hartinkov, Janůvky, Koruna, Malíkov, Radkov, Slatina, Víška u Jevíčka, Vrážné, Vysoká



Studie proveditelnosti k projektu „Zvýšení odolnosti stanice JSDH Jevíčko“

200 – 499	10	Bezděčín u Trnávky, Bělá u Jevíčka, Biskupice, Březina, Dětrichov u Moravské Třebové, Křenov, Mladějov na Moravě, Rozstání, Útěchov, Vranová Lhota
500 – 999	5	Chornice, Dlouhá Loučka, Linhartice, Rychnov na Moravě, Třebořov
1 000 – 4 999	5	Jaroměřice, Jevíčko, Kunčina, Městečko Trnávka, Staré Město
5 000 a více	1	Moravská Třebová

Sousedními správními obvody jsou na severu ORP Lanškroun, na západě ORP Svitavy, na jihozápadě ORP Blansko (Jihomoravský kraj), na jihovýchodě ORP Konice, na východě ORP Litovel a ORP Mohelnice a na severovýchodě ORP Zábřeh (poslední 4 náleží do Olomouckého kraje). Správní obvod ORP Moravská Třebová je periferním regionem Pardubického kraje s nižším hospodářským významem, který se dlouhodobě potýká s problematikou vysoké nezaměstnanosti a nežádoucím demografickým vývojem.

V rámci realizace projektu povede rekonstrukce a rozšíření stávající hasičské zbrojnice ke zkvalitnění a zefektivnění práce a akceschopnosti místní jednotky sboru dobrovolných hasičů ve smyslu zvýšení ochrany obyvatel a zvýšení odolnosti vůči klimatickým změnám v okolní krajině. SO ORP Moravská Třebová je značně postižen riziky plynoucími ze sucha a také riziky masivní námrazy a zvýšeného množství sněhových srážek. Projekt je zaměřen na zvýšení odolnosti stávající zbrojnice vůči těmto rizikům a vytvoření kvalitního zázemí a zvýšení akceschopnosti jednotky. Součástí je také vytvoření kvalitního zázemí pro novou cisternovou automobilovou stříkačku (CAS), která je v současnosti pořizována.

3.1.2. Adresa a popis subjektu

Jednotka Sboru dobrovolných hasičů Jevíčko

Evidenční číslo jednotky 533 108 | JPO II/1.

Svitavská 466, 569 43 Jevíčko

tel.: +420 464 620 229

Jednotka sboru dobrovolných hasičů Jevíčko byla zřízena dne 1. března 1999 na základě ustanovení zákona o požární ochraně v platném znění (§ 29 a § 68 zákona č. 133/1985 Sb. O požární ochraně). V současné době je jednotka zařazena do kategorie JPO II/1, což znamená, že se jedná o jednotku zajišťující výjezd jednoho družstva v počtu čtyř členů, ve složení velitel družstva, strojník a dva hasiči.



Studie proveditelnosti k projektu „Zvýšení odolnosti stanice JSDH Jevíčko“

Jednotka vyjíždí do pěti minut od vyhlášení poplachu. K zabezpečení uvedených úkolů drží členové jednotky pohotovost mimo pracoviště. Jednotka je mimo jiné předurčena k zásahům u dopravních nehod. Činnost JSDH je financována z prostředků města Jevíčka.

V současné době má jednotka dvacet členů, z toho sedmnáct s dohodou o pracovní činnosti na vykonávání hasebních a záchranných pracích při mimořádných událostech. Z toho je jeden velitel jednotky, pět velitelů družstev, tři strojníci a jedenáct hasičů. Členové JSDH mají odbornou způsobilost k používání dýchací techniky, obsluze motorové pily. Dále například kurzy Základy zdravotnických znalostí, Vyprošťování osob z havarovaných vozidel, Předlékařská první pomoc – neodkladná resuscitace včetně použití AED. Za účelem zajištění akceschopnosti jednotky jsou pravidelně zajišťována cyklická školení. Každý měsíc jednotka sama realizuje vlastní školení zaměřená především na zvládnutí mimořádných situací, a to jak požárů a technických zásahů, tak také dopravních nehod. Mimo vstřebávání teoretických znalostí je pravidelně prováděn i praktický výcvik používání požární techniky a poskytování předlékařské pomoci. Pro zajištění bezproblémového chodu jednotky a její připravenosti k řešení mimořádných událostí je městem zaměstnán také jeden pracovník z JSDH, jehož pracovní náplň tvoří mimo jiné 40 % pracovního úvazku práce zaměřené na požární ochranu města. Vzhledem k velkému množství techniky, vybavení a věcných a ochranných prostředků, zejména prostředků chemické služby (přetlakových dýchacích přístrojů, křísících přístrojů, vzduchových a kyslíkových tlakových lahví apod.) je v přestavbě zvažována nutnost mokré dílny chemické služby a místnosti pro praní a sušení oděvů, jejichž vybudování velmi výrazně zvýší možnosti zajištění servisu a údržby těchto prostředků. Výrazně se tímto zvýší možnosti JSDH na připravenost a předcházení mimořádným událostem.

Územní působnost JSDH Jevíčko je dána dle platné legislativy dojezdem okolo 10 km, běžně ale jednotka zasahuje i ve vzdálenějších obcích mimo svůj územní obvod. Vzhledem k poloze města Jevíčka jde také o zásahy v obcích Jihomoravského a Olomouckého kraje. V závislosti na stupni vyhlášeného požárního poplachu zajišťuje se svojí technikou a vybavením pomoc všem obyvatelům, kteří ji zrovna potřebují.

3.2. Cílové skupiny

Nejpočetnější cílovou skupinou, které se realizace projektu dotkne a bude jí zasažena, jsou jednotliví občané ČR, respektive obyvatelé správního obvodu ORP Moravská Třebová a města Jevíčka. Právě těmto občanům zajišťuje JSDH Jevíčko požární ochranu. Ta spočívá především v ochraně osob, zvířat a majetku a také životního prostředí. Jednotka rovněž poskytuje technickou pomoc občanům v případě krizové situace nebo při odklizení následků živelních událostí. Jelikož ORP Moravská Třebová je exponovaným územím pro rizika plynoucí ze sucha, rizika masivní námrazy a zvýšeného množství sněhu, napomůže realizace projektu ke snížení dopadu těchto klimatických rizik na obyvatele a posílí jejich možnosti ochrany a ochrany jejich majetku a životního prostředí. Cílovou skupinou je rovněž samotná jednotka SDH Jevíčko jako součást IZS.



Studie proveditelnosti k projektu „Zvýšení odolnosti stanice JSDH Jevíčko“

Realizace projektu je orientována na zvýšení odolnosti hasičské stanice v Jevíčku vůči účinkům mimořádné události tak, aby mohly plnit své úkoly v podmínkách mimořádné události a byly zajištěny podmínky pro rychlý výjezd složek IZS k mimořádné události. Hasičská zbrojnice spolu s dalším technickým vybavením tvoří zázemí pro výkon činnosti jednotky SDH Jevíčko. Jednotka je prvosledovou jednotkou pro zásahy na území města, avšak nezřídkem je vysílána k zásahům i mimo svou dislokaci a spolupracuje s ostatními jednotkami IZS, které jsou další cílovou skupinou, jíž se realizace projektu dotkne. To se projeví především zlepšením spolupráce a zvýšením akceschopnosti JSDH Jevíčko.

3.3. Popis cílů a výsledků projektu, vazba na podporované aktivity specifického cíle 1.3 IROP

Hlavním cílem projektu je zvýšení odolnosti objektu požární zbrojnice vůči klimatickým jevům a změnám, které s sebou přináší, a to hlavně rizikům sucha, masivní námrazy a zvýšeného množství sněhu. Jelikož je projekt zaměřen především na rekonstrukci garážových stání, rekonstrukci střešního pláště celého objektu spolu s výměnou obvodových výplní, bude tak zajištěna kontinuální připravenost jednotky, hlavně tedy okamžitá připravenost mobilní zásahové techniky a dalšího podpůrného nářadí pro zásah u mimořádné události, k jejíž likvidaci by byla jednotka operačním střediskem vyslána. Bude tedy vytvořeno odolné zázemí pro výkon činnosti jednotky a kvalitní zázemí pro uskladnění veškeré zásahové techniky tak, aby nebyla ohrožena vlivy vedoucí k jejímu zvýšenému opotřebení, zhoršení jejích vlastností a snížení akceschopnosti jednotky.

Specifický cíl projektu

Je zřejmé, že projekt je přímo navázán na dosažení SC 1.3: Zvýšení připravenosti k řešení a řízení rizik a katastrof.

Dílčí cíle projektu

- snížení negativních vlivů mimořádné události, zvláště pak sucha, masivní námrazy a zvýšeného množství sněhu
- zvýšení kvality záchranných a likvidačních prací
- zkvalitnění ochrany osob, zvířat a majetku obyvatel, návštěvníků, podnikatelů a osob pracujících ve SO ORP Moravská Třebová
- zajištění akceschopnosti jednotky požární ochrany

3.4. Synergie a komplementarita – stejné jako 4.8

Město Jevíčko splnilo veškeré náležitosti a uspělo se svou žádostí o dotaci z IROP na cisternovou automobilovou stříkačku (CAS). V době přípravy této studie proběhlo výběrové řízení. Z výsledku pak vyplývá, že stávající dosluhující mobilní zásahovou techniku nahradí na jaře 2017 nový vůz značky TATRA 815-7 6x6 CAS 30 Force. Jedná se o speciál vybavený a předurčený pro hašení požárů o větším rozsahu, především požárů lesů a zemědělské půdy. Obdobný speciál si můžete prohlédnout v kap. 4.8. Návaznost projektu na další aktivity žadatele.



Studie proveditelnosti k projektu „Zvýšení odolnosti stanice JSDH Jevíčko“

Požární ochrana obyvatel je jednou z priorit představitelů města, kteří si uvědomují, že jen s kvalitní technikou podpořenou kvalitním zázemím lze efektivně čelit klimatickým rizikům, které se zde projevují a zabezpečovat ochranu obyvatel a jejich majetku. Rekonstrukce stávající zbrojnice je tak dalším z kroků, kterými se postupně snaží naplňovat specifický cíl 1.3 IROP.

4. Podrobný popis projektu

Jedná se o přístavbu, nástavbu a stavební úpravy stávajícího objektu čp. 466 – požární zbrojnice Jevíčko – v rámci kterých dojde k celkové rekonstrukci východní části – garáží požární techniky, společně s opravou střešního pláště objektu a výměně výplní otvorů v celém objektu.

4.1. Identifikace dotčených nemovitostí



Číslo parcely	Využití	Výměra	Vlastnictví
st.471/1	Objekt hasičské zbrojnice, č.p. 466	526 m ²	Město Jevíčko
3590	Ostatní plocha	1 171 m ²	Město Jevíčko
170/1	Zahrada	122 m ²	Město Jevíčko
170/2	Zahrada	58 m ²	Město Jevíčko
st. 253	Zastavěná plocha, RD č.p. 468	1 037 m ²	Město Jevíčko

Projekt řeší rekonstrukci stávajících prostor garáží, v rámci kterých dojde k přístavbě, nástavbě a stavebním úpravám stávající hasičské zbrojnice Jevíčko. Jedná se o objekt s čp. 466, který se nachází na křižovatce ulic Svitavská a K. H. Borovského. Konkrétně se jedná o st. parcely 471/1 a 3590. Parcela č. 253 bude zasažena pouze částečně, jedná se o nezastavěnou část mezi parcelami 170/1 a 170/2.



Studie proveditelnosti k projektu „Zvýšení odolnosti stanice JSDH Jevíčko“

Veškeré práce budou probíhat s maximálním ohledem na okolní nemovitosti a jejich obyvatele, kteří je využívají, tak, aby byli minimálně omezeni ve své každodenní činnosti. Aktuální situaci v místě realizace projektu si můžete prohlédnout na obrázku níže z leteckého snímkování. Zasažená oblast je ohraničena modrou čarou.



Snímky ©2016 Google, Mapová data ©2016 Google 10 m

4.2. Výchozí stav

Jedná se o stávající objekt města Jevíčka, ve kterém je umístěna výjezdová jednotka zařazená do kategorie JPO II/1 (jednotku, zajišťující výjezd jednoho družstva v počtu 1 + 3, vyjíždějící do 5 minut od vyhlášení poplachu). K zabezpečení tohoto požadavku drží členové jednotky pohotovost mimo pracoviště. Jednotka zasahuje nejen v rámci územního obvodu obce Jevíčko, ale rovněž u mimořádných událostí mimo svůj územní obvod. V rámci plošného pokrytí je se jmenovanou jednotkou počítáno jako s prvosledovou v případě požárů menšího rozsahu, a jako posilovou v jiných případech, kdy je zapotřebí většího množství vody a odborné lidské síly.

V současné době je objekt řešen jako dvě hmoty respektující účel užívání (zázemí JSDH a garáž), tvořené přízemními částmi obdélníkového půdorysu, které jsou zastřešené sedlovými střechami. Tyto jsou propojeny přízemní částí s plochou střechou. Výraznou částí je třípodlažní věž pro sušení hadic. Do tohoto řešení nebude výrazně zasahováno, dojde ke zvětšení garáže společně se sjednocením výšky celého objektu a provedení přízemní přístavby zázemí s plochou střechou na jižní straně. Výrazným prvkem zůstane třípodlažní věž a výjezdová vrata na severní straně.

4.2.1. Základní dispozice objektu

Zastavěná plocha ... 520 m²

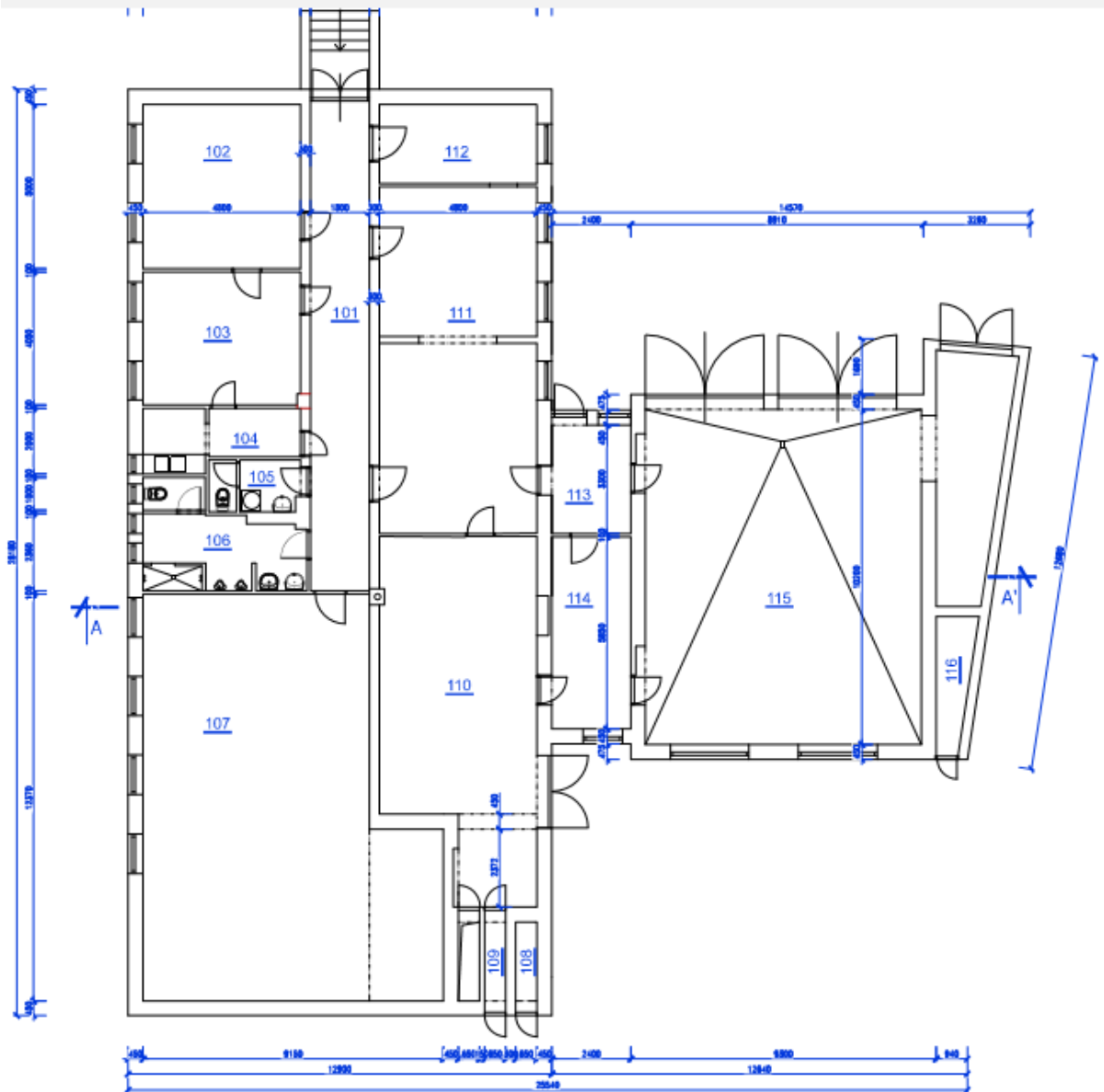
Užitná plocha ... 436 m²



Studie proveditelnosti k projektu „Zvýšení odolnosti stanice JSDH Jevíčko“

Obestavěný prostor ... 2 440 m³

Maximální výška UT ... 5,8 m



101 – chodba, 102 – kancelář SDH, 103 – kuchyňka a jídelna, 104 – sklad, 105 – WC ženy a pračka, 106 – soc. zařízení muži, 107 – učebna, sál a zasedací místnost krizového štábu, 108 – sklad, 109 – chodba, 110 – dílna, 111 – šatna, denní místnost, 112 – spojovatelna, kancelář velitele 113 – zádveří, 114 – sklad, 115 – garáž, 116 – sklad

Prostory pro spolkovou, školící a řídicí činnost jsou dispozičně dostačující. Avšak část, kde se nacházejí garáže pro mobilní zásahovou techniku, již dispozičně nevyhovují pro uskladnění mobilní zásahové



Studie proveditelnosti k projektu „Zvýšení odolnosti stanice JSDH Jevíčko“

techniky dle normy ČSN 73 5710 a je tedy navržena jejich rekonstrukce. Předmětná rekonstrukce se týká i střešního pláště, který je navržen z hlediska úspory finančních prostředků a snížení energetické náročnosti jako jeden celek.

4.2.2. Fotodokumentace

Následující fotografie dodali členové JSDH Jevíčko a dokumentují aktuální stav zbrojnice, hlavně tedy prostory garáží a možnosti uskladnění mobilní zásahové techniky a dalšího nářadí v nevyhovujících stísněných prostorech.

Na níže uvedených snímcích je vidět nevyhovující garážové stání pro TATRA T 148 CAS 32, která bude v nejbližší době nahrazena novým speciálem TATRA 815-7 6x6 CAS 30 Force, který je proporčně větší a místa bude ještě méně. Norma ČSN 73 5710 předepisuje pro stání zásahového vozidla přesné rozměry. Ty jsou dány velikostí volného (přístupového) prostoru k vozidlu. Nynější boční prostory a prostor za zadní částí vozidla jsou nevyhovující, jak je patrné z následujících snímků.





Studie proveditelnosti k projektu „Zvýšení odolnosti stanice JSDH Jevíčko“



Následující snímek popisuje vnější prostory garáží. Jejich vrata jsou výrazným prvkem stavby při pohledu ze severní strany. Garáže disponují plechovými vraty bez vnitřní izolace. Dochází tak ke snížení odolnosti objektu předně vůči riziku námrazy, kdy je ohrožena především uskladněná mobilní zásahová technika a zásahové nářadí. Prostory jsou velmi limitující a nevyhovující. Tvar objektu je členitý a dochází tak k tepelným ztrátám, projevující se zvýšenými náklady na provoz.



Studie proveditelnosti k projektu „Zvýšení odolnosti stanice JSDH Jevíčko“



Pohled na zadní část garáží. Zde je také jedno z vozidel, které je pro členy JSDH Jevíčko k dispozici pro výkon činnosti.



Studie proveditelnosti k projektu „Zvýšení odolnosti stanice JSDH Jevíčko“

4.2.3. Zásahová technika a nářadí uskladněná ve zbrojnici JSDH Jevíčko

- **RENAULT Midlum CAS 20 M2R**
 - Vozidlo prvotního zásahu, osádka 1 + 5
- **TATRA T 148 CAS 32**
 - Velkoobjemová cisterna pro zásah u požáru většího rozsahu, osádka 1 + 2
- **Fiat Ducato**
 - Dopravní automobil pro přepravu technických prostředků a hasičů
- **Peugeot Boxer**
 - Dopravní automobil pro přepravu technických prostředků a hasičů
- **Avia A 30 NA**
 - Dopravní automobil pro přepravu technických prostředků a hasičů
- **Škoda Octavia**
 - Velitelský automobil

Ve výbavě jednotky se dále nachází např. vyprošťovací zařízení NARIMEX (hydraulické nůžky, hydraulický rozpínák), hydraulické vyprošťovací zařízení LUKAS, páčidla, pákové nůžky, rozbíječe skel, vakuové matrace, prostředky pro poskytnutí předlékařské pomoci, automatický defibrilátor – AED, kyslíková terapie pro podpůrnou inhalaci kyslíku, dýchací přístroje Saturn a Auer, jednorázové protichemické obleky, hasicí přístroje, požární hadice různých průměrů, proudnice různých typů, nastavovací žebříky, sorbenty a sorpční rohože, přetlaková ventilace, elektrocentrály, osvětlovací stativy, radiostanice, zásahové tablety GINA, prostředky pro práci ve výšce a nad volnou hloubkou, prostředky na odstranění nebezpečného hmyzu, plovoucí čerpadla, kalová čerpadla, přenosné stříkačky a mnoho dalších technických a věcných prostředků.

Jednotka sboru dobrovolných hasičů dle vyhlášky č. 247/2001 Sb., o organizaci a činnosti jednotek požární ochrany ve znění vyhlášky č. 226/2005 Sb. je akceschopná za podmínek organizační, technické a odborné připravenosti sil a prostředků k provedení zásahu.

4.3. Popis nulové (srovnávací) varianty. Jedná se o variantu, v případě, že projekt nebude realizován

V případě, že projekt nebude realizován, bude JSDH Jevíčko nucena využívat stávající objekt. Nevyhovující a zastaralý objekt bude tedy i nadále využíván pro stávající účel, ale vlivem klimatických změn a jeho využívání pro velmi specifickou činnost, která si klade specifické požadavky na prostor a vybavení, postupem času dojde k jeho značné degradaci. Objekt bude postupem času stále více nedostačující a jeho následná rekonstrukce přinese velkou investiční zátěž pro rozpočet města Jevíčka. Nehledě na to, že by město v budoucnu muselo budovat úplně nový objekt požární stanice. Kromě budoucích potencionálních investic nerealizováním projektu sebou nese zvýšené náklady na provoz stávajícího objektu, které v průběhu následujících let porostou a zatíží tak budoucí rozpočty města. Nezrekonstruovaná zbrojnice také nebude dostatečně odolávat klimatickým změnám, které se v území stále více projevují. Zvláště v zimním období taková situace může mít za následek zvýšenou degradaci mobilní zásahové techniky, ostatního technického a elektronického vybavení, které je potřebné



Studie proveditelnosti k projektu „Zvýšení odolnosti stanice JSDH Jevíčko“

k řešení mimořádné události. Dojde tak k postupnému snižování akceschopnosti jednotky a snižování úrovně požární ochrany pro obyvatele.

4.4. Podrobný popis investiční varianty projektu. Varianta financování z IROP

V rámci realizace projektu dojde k provedení celkové rekonstrukce a rozšíření části objektu čp. 466, ve které je v současné době umístěna garáž požární techniky. Jedná se o část o rozměrech 15,7m x 18,95m, zastřešenou sedlovou střechou s hřebenem ve výšce 5,7m.

Projektem realizované stavební úpravy garáží a rekonstrukce střešního pláště budou odpovídat současným požadavkům na funkční dispoziční řešení hasičské zbrojnice dle definovaného rizika ve správním obvodu ORP Moravská Třebová (riziko sucha, riziko masivní námrazy a zvýšeného množství sněhu). Nutným podkladem pro realizaci projektu je souhlasné stanovisko HZS Pardubického kraje.

V rámci stavebních úprav stávajícího objektu hasičské zbrojnice a přístavby budou realizovány:

- Bourací práce
 - Vyklizení objektu
 - Snesení krytiny, odstranění krovů
 - Vybourání obvodových konstrukcí, včetně části konstrukcí v místě věže
 - Odstranění podkladního betonu a základových konstrukcí
- Zemní práce
 - Před zahájením prací dojde k sejmutí ornice v místě zahrady, která bude vhodně uskladněna na pozemku,???
- Základové konstrukce
- Násypy
- Svislé nosné konstrukce
 - Obvodové i vnitřní zdi
- Vodorovné nosné konstrukce
 - Nosná konstrukce stropu s plochou střechou bude provedena z předpjatých panelů - předpokládá se tl. 165 mm
 - Konstrukce stropu garáže tvořena spodními pásy příhradových vazníků krovu
- Krov
 - Nosná konstrukce krovu řešena pomocí sbíjených vazníků
- Komín
 - Odkouření komínu kondenzačního kotle řešeno systémovým komínem z odolného PVC
- Dělicí konstrukce
- Izolace proti vodě a radonu
- Izolace tepelné
- Izolace akustické
- Podlahy
 - Podlahy jsou navrženy z keramické zátěžové dlažby a betonu s pryskyřicí
- Střecha



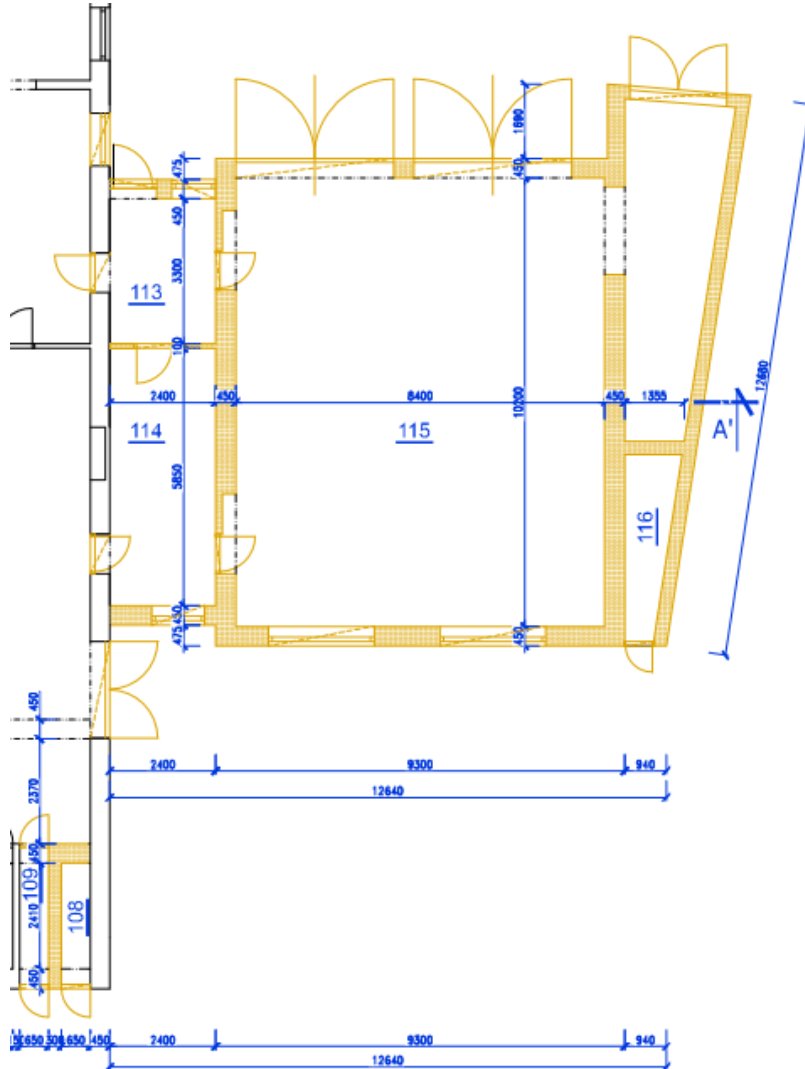
Studie proveditelnosti k projektu „Zvýšení odolnosti stanice JSDH Jevíčko“

- Omítky
 - Vnitřní omítky budou provedeny dvouvrstvé štukové
 - Venkovní omítky jsou navrženy stěrkové - roztírané na silikátovém základu na podkladu z lepidla a armovací tkaniny
- Obklady, malby a nátěry
 - Vnitřní omítky a podhledy opatřeny odpovídajícím nátěrem s penetrací
 - Budou provedeny nátěry dřevěných a ocelových prvků. Dřevěné prvky ošetřeny nátěry proti dřevokaznému hmyzu a houbám
 - V prostorách sociálního zařízení budou provedeny keramické obklady do výšky obložkových zárubní
- Výplně otvorů vnitřních
 - vnitřní dveře budou provedeny dřevěné převážně atypické (DDT s dýhou) do plechových zárubní
- Výplně otvorů venkovních
 - nové truhlářské výrobky budou provedeny z plastových rámců zasklených čirými (případně mléčnými) dvojskly, případně trojskly, okna min= 1,0 W/m²k. Rámy z eloxovaného o hliníku, barva šedá.
- Klempířské výrobky
 - klempířské prvky budou provedeny převážně z před-zvětralého titan-zinkového plechu, částečně poplastované plechy
- Podhledy
 - v garáži provedeny podhledy ze sádkartonových desek na zavěšeném roštu, např. Knauf GKB 12,5, v sociálních zařízeních GKBI 12,5. V prostoru nad roštem vedeny technické rozvody objektu
- Garážová vrata
 - výsuvná sekční, zateplená, doplněná elektromotorem (možnost ručního otevření - rychlost otevírání dle norem)
- Zpevněné plochy
 - Stávající zpevněné plochy budou převážně zachovány, dojde pouze k opravě asfaltobetonové plochy při vjezdu do garáží. Dále dojde k rekonstrukci zpevněných ploch na jižní straně objektu (nový vstup) a to z betonové vsakovací dlažby tl. 80mm do pískového lože (skladba dle výrobce dlažby pro pojezd vozidel nad 3,5t). Nová parkovací stání pro osobní automobily na jižní straně areálu řešeny ze vsakovací dlažby.

Vlivem rekonstrukce i střešního pláště budou zasaženy všechny místnosti objektu zbrojnice, avšak stavební část projektu se soustředí především na vytvoření adekvátního prostředí pro uskladnění mobilní zásahové techniky a vytvoření adekvátních garážových stání dle normy. Rekonstrukcí jsou nejvíce zasaženy prostory stávajících garáží (viz schéma níže).



Studie proveditelnosti k projektu „Zvýšení odolnosti stanice JSDH Jevíčko“



4.4.1. Přípravné aktivity vztahující se k předložení projektu

- Analýza současného stavu budovy nynější zbrojnice z hlediska odolnosti vůči klimatickým jevům v místní krajině a jejich následkům
- Na základě výsledků analýzy definování možných řešení a stanovení technologických požadavků na rekonstrukci a rozšíření zbrojnice, aby byla zajištěna adekvátní odolnost objektu
- Na základě dodání podkladů s výsledky analýzy současného stavu a specifikace jeho řešení vypracování studie proveditelnosti (provede Regionální rozvojová agentura Východní Moravy)
- Dodání a kompletace všech povinných náležitostí, finalizace žádosti o podporu



Studie proveditelnosti k projektu „Zvýšení odolnosti stanice JSDH Jevíčko“

4.4.2. Popis realizace hlavních aktivit projektu v souladu s kapitolou 2.2 Specifických pravidel

Hlavní aktivitou předkládaného projektu bude rekonstrukce stávajícího objektu hasičské zbrojnice v celkové předpokládané hodnotě 11 026 016 Kč vč. DPH. Na hlavní aktivitu projektu bude vynaloženo 92 % celkových způsobilých výdajů projektu, přičemž prostředky budou investovány v souladu s cíli IROP a specifického cíle 1.3. Účel vynaložených prostředků bude doložen potřebnou dokumentací v souladu s pravidly IROP.

4.4.3. Popis realizace vedlejších aktivit projektu v souladu s kapitolou 2.2 Specifických pravidel

Na vedlejší aktivity spojené s přípravou a realizací předkládaného projektu bude vynaloženo 950 000 Kč vč. DPH, což představuje 8% z celkových způsobilých výdajů projektu, přičemž veškeré prostředky budou vynaloženy v souladu s cíli IROP a specifického cíle 1.3. Dle kapitoly 2.2. Specifických pravidel IROP budou mezi způsobilé výdaje zahrnuty následující aktivity:

- Zpracování projektové dokumentace
- Zpracování studie proveditelnosti
- Zpracování zadávacích dokumentací k veřejným zakázkám a organizace výběrových a zadávacích řízení
- Zabezpečení výstavby (technický dozor investora, autorský dozor)

4.4.4. Popis ukončení realizace projektu

Projekt bude ukončen kolaudací rekonstruovaného objektu zbrojnice, která bude v souladu se zadávací dokumentací tak, aby splnila podmínky pro umístění techniky požární ochrany dle příl. č. 4 k vyhl. č.247/2001 Sb. a budova tak opět mohla plně sloužit původnímu účelu.

4.4.5. Konečný stav po realizaci projektu

Po realizaci projektu dojde k naplnění indikátoru „5 75 01 Počet nových a modernizovaných objektů sloužících složkám IZS“ v konečném počtu 1. Výsledkem tak bude jedna modernizovaná požární zbrojnice, jejíž jednotka je zařazena do systému plošného pokrytí IZS. Objekt bude plně v souladu s nadřazenými strategickými dokumenty a bude dostatečně odolný vůči klimatickým změnám a rizikům tak, aby poskytl zázemí pro umístění mobilní techniky požární ochrany a veškerého nářadí, které jednotka pro svou činnost potřebuje a pro niž je předurčena.

Realizací projektu dojde ke zvýšení odolnosti objektu požární zbrojnice určeného pro Jednotku SDH Jevíčko a zvýšení její připravenosti k řešení mimořádných událostí, zejména s důrazem na rizika sucha a masivní námrazy se zvýšeným množstvím sněhu. To se projeví zejména v následujících parametrech:



Studie proveditelnosti k projektu „Zvýšení odolnosti stanice JSDH Jevíčko“

- snížení následků negativních jevů mimořádných událostí spojených s klimatickými riziky
- zvýšení kvality záchranných a likvidačních prací
- zvýšení bezpečnosti pracovníků a hasičů
- a v konečném důsledku především ve zkvalitnění ochrany osob, zvířat a majetku obyvatel jako cílové skupiny

4.5. Popis souladu projektu na nadřazené strategické a klíčové dokumenty

4.5.1. Koncepce ochrany obyvatelstva do 2020 s výhledem do roku 2030

Projekt bude realizován dle dokumentu „Koncepce ochrany obyvatelstva do 2020 s výhledem do roku 2030“, který vydalo Ministerstvo vnitra – generální ředitelství Hasičského záchranného sboru České republiky v roce 2003. Realizací projektu dojde hlavně k naplnění kapitoly „**3.1 Vrcholové strategické cíle**“ bude tak zajištěna kontinuální bezpečnost obyvatelstva, která bude daleko přesahovat dobu udržitelnosti projektu. Jelikož je JSDH Jevíčko zařazena do IZS ČR a často likviduje mimořádné události i mimo svou dislokaci, nelze tudíž tuto jednotku jako instituci zabývající se a poskytující ochranu pro obyvatele opomenout, nýbrž je nutné ji podpořit a zabezpečit její chod. Tím se pak zabývá koncepce v kapitole „**4.2 Věcné zdroje**“ ve smyslu kvalitního a živelním pohromám odolného zázemí, které je nutné pro kvalitní poskytování ochrany obyvatelstva a zvýšení akceschopnosti jednotky.

4.5.2. Strategie přizpůsobení se změně klimatu v podmínkách ČR

Projekt má průkaznou návaznost na tento dokument především v kapitole „**3.10 Mimořádné události a ochrana obyvatelstva a životního prostředí**“. Rekonstrukce a tím i zvýšení odolnosti zbrojnice je plně opodstatněným krokem, který lze považovat předně jako dovybavení jedné ze složek IZS, aby mohla kontinuálně řešit mimořádné události. Jelikož změny klimatu kladou vyšší nároky na civilní bezpečnost, je nutností adekvátně podpořit také jednotky její ochrany, kam lze JSDH Jevíčko zařadit.

4.5.3. Zajištění odolnosti a vybavenosti základních složek integrovaného záchranného systému – Policie ČR a HZS ČR (včetně JSDH) v území, s důrazem na přizpůsobení se změnám klimatu a novým rizikům v období 2014 – 2020

Projekt je plně v souladu se všemi kapitolami přizpůsobení se klimatickým změnám v okolní krajině, které se týkají stanic JSDH. Realizací projektu dojde ke zvýšení odolnosti zbrojnice JSDH Jevíčko hned vůči dvěma klimatickým změnám v místní krajině, a to proti suchu i zvýšenému množství sněhu a námrazy zejména tedy jevu „jet stream“. Realizace naplňuje kapitolu „**2.5. Odolnost stanic na mimořádné události a optimalizace jejich umístění v ohroženém území**“. V případě této stanice dojde předně k rekonstrukci garážových stání a střešního pláště tak, aby byla zajištěna kontinuální připravenost mobilní zásahové techniky pro její okamžité nasazení u mimořádné události, která ta bude uchráněna klimatickým vlivům, jenž mohou způsobit její zvýšenou degradaci a předčasné vyřazení z výjezdového stavu. Rekonstrukce je realizována také se záměrem snížení energetické náročnosti budovy a zvýšení efektivity hospodaření s energiemi.



Studie proveditelnosti k projektu „Zvýšení odolnosti stanice JSDH Jevíčko“

4.6. Časový harmonogram realizace etap

Příprava a realizace projektu proběhne v rámci jedné etapy. V rámci etapy dojde ke stavebním úpravám stávajícího objektu hasičské zbrojnice. Výstupem etapy bude uzavřený logický celek s doložitelným výstupem. Po ukončení etapy bude žadatelem předložena závěrečná ZoR. Plánovaná etapa projektu je znázorněna v následující tabulce.

	Název etapy	Datum počátku etapy	Datum konce etapy	Délka trvání etapy	Klíčový výstup
I.	Příprava projektu a realizace části stavebních prací	9 / 2016	6 / 2018	22 měsíců	Ukončené výběrové řízení, zahájení stavebních prací
II.	Realizace části stavebních prací	7 / 2018	12 / 2018	6 měsíců	Naplnění indikátoru 5 75 01 v počtu 1 modernizované stanice IZS

Podrobný popis klíčových aktivit projektu, které jsou součástí náplně etapy, je součástí následující tabulky:

Fáze	Aktivita	Náplň	Termín realizace
I. etapa			1.8.2016 – 31.12.2021
Přípravná fáze projektu	Sestavení projektového týmu	Zvážení potřebných rolí v projektu, personální obsazení rolí, stanovení odpovědností za klíčové aktivity v projektu.	9 / 2016
	Výběr zpracovatele PD	Výběr zpracovatele společné dokumentace pro územní rozhodnutí a stavební povolení. Zpracování PD bude realizováno prostřednictvím externího dodavatele.	10 / 2016
	Zpracování PD	Zpracování společné dokumentace pro územní rozhodnutí a stavební povolení.	10 – 12 / 2016
	Výběr zpracovatele SP	Výběr zpracovatele SP byl realizován na základě smlouvy o dílo. Žadatel prověřil cenu v místě a čase obvyklou odesláním předběžných cenových poptávek. Následovalo jejich vyhodnocení a zaslání objednávky na zpracování studie proveditelnosti a žádosti o dotaci.	9 / 2016
	Zpracování SP	Zpracování studie proveditelnosti v souladu s osnovou dle přílohy 7 Specifických pravidel výzvy č. 36 vybraným zpracovatelem.	11/2016 - 1/ 2017



Studie proveditelnosti k projektu „Zvýšení odolnosti stanice JSDH Jevíčko“

	Stanovisko HZS Pardubického kraje	Na příslušné HZS byla odeslána žádost o vydání stanoviska pro projektový záměr jako povinné přílohy žádosti o dotaci. HZS po prostudování podkladů vydal souhlasné stanovisko.	1 - 2 / 2017
	Předložení žádosti do IROP	Došlo k předložení žádosti prostřednictvím systému ISKP do výzvy č. 36 IROP-	2 / 2017
	Stavební řízení	Akce je povolena formou veřejnoprávní smlouvy o umístění a provedení stavby.	12 / 2016 - 2 / 2017
	Hodnocení žádosti	Podaná žádost do výzvy č. 36 specifického cíle 1.3 bude kontrolována z hlediska přijatelnosti a formálních náležitostí projektu, následně bude hodnocena z věcného hlediska.	3 – 7 / 2017
	Výběr realizátora VŘ	Bude vybrán realizátor VŘ na dodavatele stavebních prací formou objednávky po předchozím průzkumu a porovnání cenových nabídek.	8 / 2017
	VŘ na dodavatele stavebních prací	Výběr dodavatele stavebních prací proběhne dle „Metodického pokynu pro oblast zadávání zakázek pro programové období 2014 – 2020“ a dle zákona o veřejných zakázkách.	9 – 11 / 2017
	Zajištění příloh před vydáním právního aktu	Před podpisem vydáním právního aktu zajistí žadatel všechny vyžadované podklady	9 / 2017
Realizační fáze projektu	Realizace stavebních prací	Vítězný uchazeč výběrového řízení na základě smlouvy o dílo provede stavební práce dle PD.	11 / 2017 – 12 / 2018
	Zajištění povinné publicity	Zhotovitel provede opatření povinné publicity v rozsahu a termínech v souladu s obecnými pravidly IROP.	11 / 2017 – 12 / 2018
	Výkon TDI, AD, BOZP	V průběhu stavebních prací bude vykonáván technický dozor investora, autorský dozor a činnost koordinátora BOZP.	11 / 2017 – 12 / 2018
	Kolaudace	Fyzická realizace celého projektu bude ukončena kolaudací a předáním díla objednateli.	12 / 2018
	Administrace a finanční řízení projektu	V průběhu celé přípravné, realizační i fáze udržitelnosti bude probíhat administrace a finanční řízení projektu (vedení účetnictví, dokladování způsobilých výdajů, archivace dokumentů, monitorování projektu, hlášení změn v projektu, kontrola dodatků ke smlouvě, informace o projektu na internetových stránkách žadatele, ...). Administrace a finanční řízení bude vykonávat externí subjekt ve spolupráci se žadatelem.	9 / 2016 – 12 / 2023



Studie proveditelnosti k projektu „Zvýšení odolnosti stanice JSDH Jevíčko“

V průběhu celé přípravné, realizační i fáze udržitelnosti bude probíhat administrace a finanční řízení projektu (vedení účetnictví, příprava žádosti a studie proveditelnosti, dokladování způsobilých výdajů, archivace dokumentů, monitorování projektu, hlášení změn v projektu, kontrola dodatků ke smlouvě apod.). Po ukončení realizační fáze žadatel zveřejní informaci o realizaci projektu na svých internetových stránkách. Bude podána ex-post Žádost o platbu dotace. Součástí závěrečné zprávy o realizaci bude také zjednodušený elektronický formulář zprávy pro ZVA. Administraci a finanční řízení bude vykonávat externí poradenská firma.

Zahájení provozu výstupů projektu je plánováno od 01/2019. Provoz a údržbu výstupu projektu bude zajišťovat město Jevíčko ve spolupráci s JSDH Jevíčko. V průběhu pětileté doby udržitelnosti projektu, jejíž zahájení je spojeno s finančním ukončením projektu, bude příjemce každoročně předkládat Zprávy o zajištění udržitelnosti projektu.

Datum zahájení projektu / etapy	14. září 2016
Datum zahájení fyzické realizace	1. listopadu 2017
Datum ukončení fyzické realizace	31. prosince 2018
Podání závěrečné ŽOP	23. ledna 2019

4.7. Identifikace negativních dopadů projektu

Vzhledem k podstatě projektu nebyly identifikovány jakékoliv zásadní a dlouhodobé negativní dopady, které by realizace mohla přinést. Veškeré přínosy vyplývající z realizace nabývají pozitivního charakteru. Rizika, která mohou vzniknout v rámci realizační a provozní fáze projektu jsou pak předmětem kapitoly „Analýza a řízení rizik“.

4.7.1. Vliv stavby na okolní stavby a pozemky, ochrana okolí, vliv stavby na odtokové poměry v území

Jedná se objekt bez výraznějšího vlivu na okolní životní prostředí. V rámci výstavby bude prováděna standardní stavební výroba, nakládající se vznikajícími odpady způsobem odpovídajícím dle zákona č. 185/2001 Sb., o odpadech a vyhl. č. 383/2001 Sb. o podrobnostech nakládání s odpady. V průběhu užívání stavby bude směsný komunální odpad ukládán do popelnic a odvážen na skládku. Odtokové poměry pozemku nebudou výrazně měněny, dešťové vody ze střešního pláště svedeny do jednotné kanalizace, ostatní vsakovány na pozemku. Při provádění výstavby jsou dodavatelé povinni zabezpečovat opatření k omezení škodlivých důsledků stavební činnosti zhoršující životní prostředí během realizace stavby (prašnost, hluk).

4.7.2. Vliv na běžný provoz

Předpokládá se, že dopady na běžný provoz v době realizace projektu nebudou zásadní a dlouhodobé. Přesto je nutno počítat s částečným omezením výkonu služby v krátkodobém časovém horizontu, zejména při propojování obou částí (garáže a zázemí pro činnost) na vytápění a elektrickou energii, kdy



Studie proveditelnosti k projektu „Zvýšení odolnosti stanice JSDH Jevíčko“

bude docházet k plánovaným odstávkám. Rovněž tak při stavebním propojení obou objektů bude nutno počítat s možným opatřením pro provizorní zabezpečení proti nepříznivým povětrnostním podmínkám, vniknutí neoprávněných osob, resp. zajištěním techniky v prostorech, kde bude prováděna aktivní stavební činnost, např. jejím provizorním umístěním v náhradních prostorech. Negativní účinky omezení provozu budou eliminovány zhotovitelem detailním naplánováním odstávek ve spolupráci s městem Jevíčko a zajištěním dočasných náhradních zdrojů tak, aby nebyla ohrožena akceschopnost jednoty v době realizace stavebních prací.

4.7.3. Vliv na rozpočet obce

Realizace projektu bude mít také dopad na rozpočet města Jevíčka. V případě schválení dotace žadatel profinancuje přípravu a realizaci projektu plně z vlastních zdrojů. Prostředky na realizaci akce budou vyčleněny v rámci rozpočtu na roky 2017 - 2020. Žádosti o platbu typu ex-post budou předložena v rámci dvou projektových etap.

4.7.4. Vlivy následného provozu objektu

Nebyly identifikovány negativní vlivy vyplývající z provozu zrekonstruovaného objektu zbrojnice JSDH Jevíčko. Evidentní je, že realizací dojde předně ke zvýšení odolnosti stávajícího objektu, zejména pak k jeho přizpůsobení klimatickým jevům a rizikům z nich vyplývajících. To lze považovat za velmi pozitivní vliv, který se následně projeví ve:

- snížení následků negativních jevů mimořádných situací
- zkvalitnění ochrany osob, zvířat a majetku obyvatel a jejich životního prostředí nejen ve správním obvodu ORP Moravská Třebová
- zvýšení kvality, dostupnosti a rychlosti záchranných a likvidačních prací

Při neschválení dotace nedojde k naplnění specifického cíle IROP, neboť nedojde k realizování tohoto projektu a nedojde tak k udržení stávající kvality požární ochrany v SO ORP Moravská Třebová.



Studie proveditelnosti k projektu „Zvýšení odolnosti stanice JSDH Jevíčko“

4.8. Návaznost projektu na další aktivity žadatele



Město Jevíčko splnilo veškeré náležitosti a uspělo se svou žádostí o dotaci z IROP na cisternovou automobilovou stříkačku (CAS). V době psaní této studie proběhlo výběrové řízení. Z výsledku pak vyplývá, že stávající dosluhující mobilní zásahovou techniku doplní v nejbližší době nový vůz značky TATRA 815-7 6x6 CAS 30 Force. Jedná se o speciál vybavený a předurčený pro hašení požárů o větším rozsahu, především požárů lesů a zemědělské půdy. Obdobný speciál si můžete prohlédnout na obrázku výše.

Ochrana obyvatel je jednou z priorit představitelů města, kteří si uvědomují, že jen s kvalitní technikou podpořenou kvalitním zázemím lze efektivně čelit klimatickým rizikům, které se zde projevují. Rekonstrukce stávající zbrojnice je tak dalším z kroků, kterými se postupně snaží naplňovat specifický cíl 1.3 IROP.



Studie proveditelnosti k projektu „Zvýšení odolnosti stanice JSDH Jevíčko“

5. Zdůvodnění potřeby realizace projektu

Klimatické změny v okolní krajině s sebou přinášejí rizika, kterým se musí přizpůsobit všichni a všechno. Stávající zbrojnice v Jevíčku nyní není schopna poskytnout adekvátní zázemí pro veškerou mobilní zásahovou techniku potřebnou při řešení mimořádných událostí, aby bylo zároveň zajištěno její správné skladování a nedocházelo tak ke zvýšené degradaci vysoce specifického nářadí.

5.1. Zdůvodnění záměru, doložení potřeby projektu zajištění adekvátní odolnosti stanice základní složky IZS ve vztahu k definovaným rizikům území uvedených v příloze č. 8 Specifických pravidel

Katastrální území města Jevíčka se nachází v ORP Moravská Třebová. Dle přílohy č. 8 Specifických pravidel se jedná o exponované území, a to dvěma klimatickými riziky. Jedním z rizik je sucho. Tohle riziko je umocněno především tím, že se v okolí města nachází také polnosti, kde je v průběhu sklizně vysoké riziko zahoření vlivem nechtěné jiskry v pracujícím zemědělském stroji. Stejně riziko hrozí také v okolních lesích, kde může dojít vlivem prací nebo také nedbalosti k zahoření porostu. Druhým rizikem pak jsou sněhové srážky a masivní námraza. Následky tohoto riziky mohou být značné nejen na soukromém majetku, ale také na veřejném. Obě rizika se rovněž projevují na infrastruktuře zásobení obyvatelstva energiemi a vodou, které je na těchto artiklech přímo závislé. Modernizace zbrojnice tento problém z převážné části řeší a cílem je efektivní a odolné zázemí pro členy jednotky a požární techniku.

5.1.1. Zdůvodnění potřeby staveb a stavebních úprav

Žadatel zamýšlí vytvořit pro zásahovou jednotku odolné, energeticky efektivní a prostornější zázemí. Vzhledem k nynějšímu stavu objektu a jeho proporcím jsou stavební úpravy nevyhnutelné. Jedná se o stavební úpravy menšího rozsahu, které budou řešit především zvýšení odolnosti vůči klimatickým projevům v okolní krajině a adekvátní garážové stání dle příslušné normy. Dále se zefektivní nakládání s energiemi, a jeho provoz bude ekonomicky méně nákladný. Prostornější zázemí je nutné z hlediska množství potřebné techniky a potřeb jejího správného skladování.

Nutnost stavebních úprav tedy vyplývá z důvodu nevyhovujícího parkování mobilní požární techniky (nesplňující požadavky normy ČSN 73 5710) a ve sjednocení jejího výjezdu z jednoho místa. Úpravy jsou nutné také kvůli nedostatečným skladovacím prostorům pro nářadí a technické prostředky, které jsou potřebné pro výkon zásahu u mimořádné situace.

Součástí stavby jsou také bourací práce. Ty jsou nutné z hlediska dosažení požadovaného stavu v normě ČSN 73 5710 pro skladování a parkování mobilní zásahové techniky a uspořádání nových dispozičně odpovídajících skladovacích prostor pro technické vybavení.



Studie proveditelnosti k projektu „Zvýšení odolnosti stanice JSDH Jevíčko“

Demontáž střešního pláště a krovů je nutná z hlediska jejich stáří a také z hlediska výstavby nové střešní konstrukce z moderního a kvalitního TiZn falcovaného plechu. Střecha nad oběma částmi bude nově tvořit jeden celek a bude vystavěna jako střecha sedlová s jednotnou výškou hřebene 5,7 m. Nová střešní konstrukce přispěje ke snížení energetické náročnosti budovy a dojde také ke zvýšení odolnosti vůči klimatickým změnám a rizikům.

5.1.2. Zdůvodnění potřebnosti vybudování zpevněných a manipulačních ploch v areálu stanice základní složky IZS

Na základové desce bude provedena hydroizolační vrstva tvořící současně protiradonovou bariéru. Navržena z plastové měkčené PVC fólie např. FATRAFOL H803. Veškeré prostupy budou utěsněny dle technologických postupů výrobce hydroizolační vrstvy. V prostorách sociálního zařízení budou provedeny stěrkové izolace pod obklady a dlažbami – např. MAPEI Mapegum WPS. Separální vrstvy řešeny svařovanými fóliemi, případně asfaltovou lepenkou.

5.1.3. Zdůvodnění potřebnosti úprav venkovního prostranství v areálu stanice základní složky IZS

Stávající zpevněné plochy budou převážně zachovány, dojde pouze k opravě asfaltobetonové plochy při vjezdu do garáží. Dále dojde k rekonstrukci zpevněných ploch na jižní straně objektu (nový vstup) a to z betonové vsakovací dlažby tl. 80mm do pískového lože (skladba dle výrobce dlažby pro pojezd vozidel nad 3,5t). Nová parkovací stání pro osobní automobily na jižní straně areálu řešena ze vsakovací dlažby.

5.1.4. Zdůvodnění potřebnosti nákupu budov

Tento bod je bezpředmětný. Jedná se o rekonstrukci. Předmětné budovy byly již koupeny v minulosti a jsou v majetku města Jevíčko.

5.1.5. Zdůvodnění potřebnosti pořízení vybavení staveb

Tento bod je bezpředmětný. Projekt je zaměřen a řeší především úpravu garážových prostor a výměnu střešního pláště.

5.2. Definice oblastí, které bude projekt řešit a z jakého důvodu je tato problematika považována za prioritní

Hlavní aktivitou projektu jsou stavební úpravy garážových stání a střešního pláště zbrojnice JSDH Jevíčko pro odstraňování důsledků rizik sucha a masivní námrazy doprovázená zvýšeným množstvím



Studie proveditelnosti k projektu „Zvýšení odolnosti stanice JSDH Jevíčko“

sněhu. JSDH Jevíčko je lokalizována ve správním území ORP Moravská Třebová, v tomto území probíhá většina zásahů JPO II/1., avšak nezřídka je jednotka vysílána operačním střediskem IZS k zásahům i mimo něj. Správní území ORP Moravská Třebová je definováno jako exponované území dotčené zvýšenými riziky z mimořádných událostí způsobenými riziky sucha a masivní námrazy doprovázené zvýšeným množstvím sněhu podle přílohy č. 6 Specifických pravidel pro žadatele a příjemce. Projekt tedy řeší a respektuje zajištění akceschopnosti jednotky a odolného zázemí pro plnění svěřených úkolů a řešení mimořádných událostí.

5.3. Identifikace dopadů a přínosů projektu s důrazem na popis dopadů na cílovou skupinu

Cílovou skupinu pocítující pozitivní dopady projektu jsou obyvatelé Jevíčka a okolních obcí, a to nejen ve správním obvodu ORP Moravská Třebová, kterým bude poskytnuta kvalitní ochrana jejich životů, majetku a také životního prostředí. Dojde tak ke kontinuálnímu zvýšení ochrany všech obyvatel, která bude trvat déle než je nutná doba udržitelnosti projektu. Další cílovou skupinou jsou členové JSDH Jevíčko. Dojde ke zlepšení a modernizace zázemí pro jejich činnost ve smyslu zodolnění vůči klimatickým rizikům. To povede ke zvýšení akceschopnosti jednotky pro případný zásah, ale také lepší připravenosti potřebného vybavení a mobilní techniky.

5.4. Další zdroje (dokumenty či analýzy), ve kterých je doložena potřebnost

Níže uvedené údaje v grafu a tabulce jednoznačně dokladují vytížení jednotky v Jevíčku. Jako jednotka zařazena do kategorie JPO II je povolávána k velkému množství mimořádných událostí různého typu. Data jsou sesbírána z oficiálních ročenek HZS Pardubického kraje (zdroj: HZS Pardubického kraje – Statistická ročenka; autor: Mgr. Petr Švec; web: <http://www.hzscr.cz/statisticka-rocenka.aspx>).

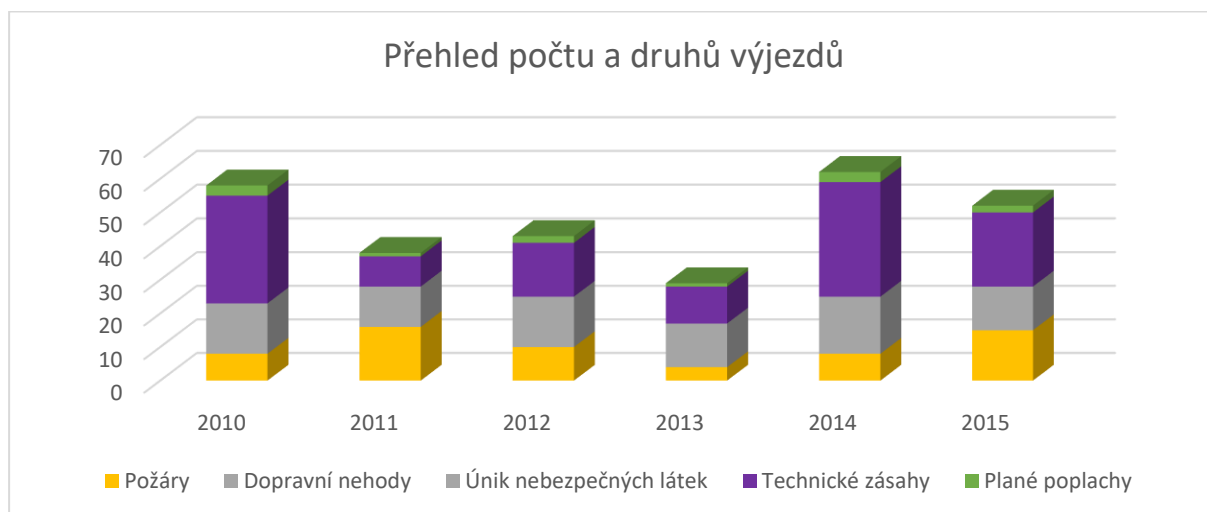
Údaje v následující tabulce jednoznačně dokladují vytížení jednotky v Jevíčku. Zmíněná klimatická rizika, která se v okolní krajině projevují, můžeme sledovat v jednotlivých druzích výjezdu, avšak nejvíce je patrné riziko sucha. To má svůj největší projev právě v řádku s počtem požárů. Jednotka tak ve sledovaném období čelila celé řadě požárů, jejichž největší výskyt byl právě v letech, které byly provázeny extrémně vysokými teplotami v letním období. Naopak část technických zásahů je právě přičítána zimnímu období, kdy se projevuje zvýšené množství sněhových srážek a námrazy. V tomto případě jednotka obvykle vyjíždí například k odklízení sněhu ze střech a odstraňování jiných následků, které klimatické změny způsobují. Avšak nelze vyloučit, že se daná rizika statisticky neprojevují například v dopravě a počtu nehod.

Je tedy nezbytným a s výhledem do budoucna nevyhnutelným krokem přizpůsobení a zodolnění zbrojnice JSDH Jevíčko vůči těmto klimatickým změnám, které se projevují již zmíněnými klimatickými riziky. Zadavatel a žadatel o dotaci si je plně vědom těchto rizik a nutnosti se jim přizpůsobit natolik,



Studie proveditelnosti k projektu „Zvýšení odolnosti stanice JSDH Jevíčko“

aby byla zajištěna kontinuální požární ochrana v plném rozsahu pro území, obyvatele a jejich veřejný i osobní majetek v lokaci JSDH Jevíčka. Předkládaný projekt tak naplňuje specifický cíl 1.3 IROP a je plně v souladu se všemi strategickými dokumenty kapitoly „4.5.“ této studie.



Druh výjezdu	2010	2011	2012	2013	2014	2015
Požáry	8	16	10	4	8	15
Dopravní nehody	12	10	15	13	11	9
Únik nebezpečných látek	3	2	0	0	6	4
Technické zásahy	32	9	16	11	34	22
Plané poplachy	3	1	2	1	3	2
Celkem	58	38	43	29	62	52

6. Management projektu a řízení lidských zdrojů

- Vedoucí projektového týmu: Mgr. Miroslav Šafář

místostarosta města Jevíčko

Zástupce žadatele a odpovědný pracovník, který vede celý přípravný i realizační tým. Nese hlavní odpovědnost za realizaci projektu. Svolává porady realizačního týmu, rozděljuje a přiřazuje úkoly jeho členům. Vedoucí projektu svolává porady realizačního týmu, rozděljuje a přiřazuje úkoly jeho členům.

- Koordinátor projektu: Stanislav Ducháček

velitel Jednotky Sboru dobrovolných hasičů Jevíčko



Studie proveditelnosti k projektu „Zvýšení odolnosti stanice JSDH Jevíčko“

Koordinátor projektu je osoba, odborně působící v oblasti vztahující se přímo k předmětu podpory. Z místního i věcného hlediska se jedná o osobu, která je případné realizaci projektu nejbližší. Nejvíce tedy zná danou problematiku, a to jak ze zmíněného odborného hlediska, tak i ze znalosti místních poměrů.

- **Projektový manažer:** Ing. Filip Kučera
Projektový manažer
Regionální rozvojová agentura Východní Moravy

Projektový manažer koordinuje a zajišťuje veškerou administrativní stránku projektu ve spolupráci s vedoucím projektového týmu, koordinátorem a finančním manažerem. Pro zajištění bezproblémového chodu osoba plnící funkci PM disponuje bohatými zkušenostmi s přípravou i realizací projektů spolufinancovaných z ESI fondů.

- **Finanční manažerka:** Ing. Jana Bartuňková
vedoucí finančního odboru městského úřadu Města Jevíčko

Finanční manažer úzce spolupracuje s projektovým manažerem a s vedoucím projektového týmu. Kontroluje finanční toky v rámci realizace projektu, zajišťuje vedení účetnictví projektu a koordinuje proplácení výdajů spojených s realizací projektu (faktury).

Vedoucí projektového týmu je v oblasti dotačních titulů zkušeným pracovníkem, společně s finanční manažerkou během uplynulých pěti let řešili řadu dotačních titulů spojených převážně s projekty v rámci Operačního programu Životní prostředí, Programu rozvoje venkova a dalších. Členem projektového týmu je dále velitel jednotky sboru dobrovolných hasičů, jež zabezpečuje zejména technické hledisko projektu, a rovněž zastupuje jednotku požární ochrany, pro niž bude projekt realizován. Za účelem zabezpečení kvalitního zpracování projektové žádosti a rovněž řízení projektu je členem projektového týmu také projektový manažer z poradenské společnosti s relevantní zkušeností s administrací projektů z ESI fondů.

7. Technické a technologické řešení projektu

7.1. Zvolená technologie

V současné době je objekt řešen jako dvě hmoty respektující účel užívání (zázemí JSDH a garáž), tvořené přízemními částmi obdélníkového půdorysu, které jsou zastřešeny sedlovými střechami. Tyto jsou propojeny přízemní částí s plochou střechou. Výraznou částí je třípodlažní věž pro sušení hadic. Do



Studie proveditelnosti k projektu „Zvýšení odolnosti stanice JSDH Jevíčko“

tohoto řešení nebude výrazně zasahováno, dojde ke zvětšení garáže společně se sjednocením výšky celého objektu a provedení přízemní přístavby zázemí s plochou střechou na jižní straně. Výrazným prvkem zůstane třípodlažní věž a výjezdová vrata na severní straně. Materiálové řešení koresponduje s hmotovým členěním. Povrch fasády hlavní hmoty je řešen kombinací probarvených omítek v pastelových barvách (světle šedá x šedá). Všechny klempířské prvky jsou navrženy z předzvětralého títanzinkového plechu stejně jako falcovaná krytina střechy. Stavebními úpravami dojde k rekonstrukci střešního pláště celého objektu (plechová falcovaná krytina – dtto stávající) a výměně výplní otvorů (stávající dřevěné rámy nahrazeny plastovými, barva šedá).

V rámci rekonstrukce dojde k provedení celkové rekonstrukce a rozšíření části objektu čp. 466, ve které je v současné době umístěna garáž požární techniky. Jedná se o část o rozměrech 15,7x18,95 m, zastřešené sedlovou střechou s hřebenem ve výšce 5,7 m.

Konstrukčně je nová část řešena zděnými obvodovými a příčnou stěnou, které jsou založeny na základových pasech. Tyto jsou ztuženy železobetonovým věnci, na kterých jsou uloženy sbíjené vazníky krovu a částečně předpjaté betonové panely. Materiálové řešení budovy koresponduje s původním řešením. Povrch fasády hlavní hmoty je řešen kombinací probarvených omítek. Výplně otvorů z plastových profilů šedé barvy, vrata výsuvná ocelová, částečně prosklená červené barvy. Krytina celého objektu čp. 466 bude provedena nová z falcovaného plechu.

7.2. Technické parametry jednotlivých zařízení včetně životnosti

Stabilitu objektu zajišťují obvodové a vnitřní nosné stěny společně s železobetonovou monolitickou deskou stropu. Pro stavbu jsou navrženy materiály, které jsou dle výrobců určeny pro stavbu vícepodlažních budov. Při výstavbě budou dodržovány požadavky výrobce materiálů. Po provedení stavby bude stavba při běžné údržbě a působení běžně předvídatelných vlivů po dobu plánované životnosti stavby splňovat podmínky mechanické odolnosti a stability uvedené §9 268/2009 Sb.

Z technických zařízení se v objektu budou nacházet axiální ventilátory pro odvod vzduchu z wc a z nastartovaných aut při výjezdu. Stávající kompresor pro udržování tlaku v automobilech bude vyměněn a umístěn do nové technické místnosti. Oproti stávajícímu stavu nedojde ke zvýšení počtu významných zařízení.

Výběr stavebních, konstrukčních a technologických prvků byl navržen v poměru příznivé cenové relace a životnosti, ale především tak, aby odpovídal všem platným ČSN a dále i splňoval požadavky na moderní vzhled, design, kvalitu a jednoduchou údržbu, u technologických prvků a celků pak na současné moderní, technické, efektivní a provozně ekonomické řešení.



Studie proveditelnosti k projektu „Zvýšení odolnosti stanice JSDH Jevíčko“

7.3. Stavební připravenost projektu

V době předložení žádosti o dotaci je zpracována projektová dokumentace ve stupni sloučená dokumentace pro vydání společného územního rozhodnutí a stavebního povolení. Žádost o stavební povolení byla v únoru 2017 podána na příslušný stavební úřad. Vydání stavebního povolení formou veřejnoprávní smlouvy o umístění a provedení stavby se předpokládá nejpozději v únoru 2017 - není uvedeno ve 4.6.

7.4. Výhody a nevýhody předpokládaných řešení

Z pohledu umístění – řešeno v přípravné fázi, kdy výsledné řešení rekonstrukce garážových stání, výměny střešního pláště a obvodových výplní vzešlo z důkladného posouzení variant na základě definovaných kritérií.

Zvolená varianta je neekonomičtější, nejefektivnější a vzhledem ke stanovenému cíli nejjednodušeji proveditelná. Lokalita pro realizaci projektu byla vybrána s přihlédnutím k majetkovým vztahům, současnému využití, charakteru objektu, dostupnosti, finančním možnostem rozpočtu města Jevíčka apod.

7.5. Ovlivnitelná a neovlivnitelná technická rizika

V souvislosti s realizací projektu hasičské zbrojnice existují technická rizika projektu, které žadatel eliminoval opatřeními uvedenými níže:

- Riziko nesplnění technických podmínek stanovených zákony a vyhláškami ČR a podmínkami HZS Pardubického kraje.
 - Eliminace je zajištěna zpracováním projektové dokumentace v souladu s relevantními zákonnými normami, vyhláškami, zejména pak v souladu s normou ČSN 73 5710 - Požární stanice a požární zbrojnice. K projektu je vydáno souhlasné stanovisko HZS Pardubického kraje.
- Riziko nižší předpokládané životnosti.
 - Podmínka životnosti jednotlivých materiálů bude specifikována v rámci zadávacího řízení

7.6. Nároky na údržbu a nákladnost oprav

Provozní náročnost rekonstruovaného objektu s vyměněným střešním pláštěm bude odpovídat účelu, ke kterému objekt slouží.



Studie proveditelnosti k projektu „Zvýšení odolnosti stanice JSDH Jevíčko“

7.7. Návaznost na normu ČSN 73 5710

Projektová dokumentace byla vyhotovena dle ČSN 73 5710 – Požární stanice a požární zbrojnice. Jelikož se jedná o rekonstrukci stávající hasičské zbrojnice pro JPO II a nikoliv novostavbu, byla norma ČSN 73 5710 uplatněna přiměřeně s ohledem na stávající hlavní rozměry obvodových a nosných konstrukcí (viz čl. 1 Předmět normy). Splnění podmínek normy bylo konzultováno na HZS Pardubického kraje, které následně vydalo kladné stanovisko.

Garážová stání

Po rekonstrukci budou připravena hned 3 vozidla k rychlému výjezdu v jednom sledu. To umožní především jejich dispozice. Světlá výška garáží bude jednotná 3,5 m, celková šířka 14,575 m a délka 12 m. Tyto rozměry budou dostačující z hlediska parkování stávajících zásahových vozidel **RENAULT Midlum CAS 20 M2R** a **TATRA T 148 CAS 32** i s velitelským nebo jiným dopravním vozem jednotky, který bude nutno parkovat uvnitř garáže. Garážové stání odpovídá i potřebám pořizovaného speciálu **TATRA 815-7 6x6.1 CAS 30 Force**.

Přístup bude skrz nová garážová vrata výsuvná sekční, zateplená, doplněná elektromotorem (rychlost a velikost otevírání dle předpisů norem).

Zázemí a skladovací prostory garáže

Pro potřeby efektivního skladování zásahového nářadí a zvýšení připravenosti členů pro efektivní plnění úkolů vyplývajících z mimořádné události bude v zadní části garáže vytvořeno základní zázemí a skladovací prostory. Tato část bude mít také svůj vlastní vchod z jižní strany.

7.8. Vliv na životní prostředí

Stavba svým provedením ani užíváním nemá negativní vliv na životní prostředí. Stavba nevyžaduje kácení dřevin, nebude dotčena vzrostlá zeleň. Se všemi odpady, vznikajícími v průběhu provádění stavby a jejího užívání, bude nakládáno způsobem, který je v souladu se zákonem č. 106/2005 Sb., o odpadech.



Studie proveditelnosti k projektu „Zvýšení odolnosti stanice JSDH Jevíčko“

8. Dlouhodobý majetek

Předmětem předkládaného projektu jsou stavební úpravy, výměna střešního pláště a obvodových výplní resp. zhodnocení majetku v rámci požární zbrojnice v Jevíčku. Realizace projektu bude probíhat na území města Jevíčka. Do projektu vstupuje následující nemovitý majetek:

Parcelní číslo:	3590	Parcelní číslo:	St. 471 / 1
Obec:	Jevíčko (578193)	Obec:	Jevíčko (578193)
Katastrální území:	Jevíčko – předměstí (659339)	Katastrální území:	Jevíčko – předměstí (659339)
Číslo LV:	10001	Číslo LV:	10001
Druh pozemku:	Ostatní plocha	Druh pozemku:	Zastavěná plocha a nádvoří
Využití pozemku:	Jiná plocha	Využití pozemku:	Objekt zbrojnice č.p. 466
Parcelní číslo:	170 / 1	Parcelní číslo:	170 / 2
Obec:	Jevíčko (578193)	Obec:	Jevíčko (578193)
Katastrální území:	Jevíčko – předměstí (659339)	Katastrální území:	Jevíčko – předměstí (659339)
Číslo LV:	10001	Číslo LV:	10001
Druh pozemku:	Zahrada	Druh pozemku:	Zahrada
Využití pozemku:	Zahrada	Využití pozemku:	Zahrada
Parcelní číslo:	St. 253		
Obec:	Jevíčko (578193)		
Katastrální území:	Jevíčko – předměstí (659339)		
Číslo LV:	10001		
Druh pozemku:	Zastavěná plocha a nádvoří		
Využití pozemku:	Rodinný dům č.p. 468		

8.1. Plán investičních výdajů v realizační a provozní fázi projektu

Aktivita projektu	Investiční dlouhodobý majetek	Období plánovaných výdajů: I. etapa projektu	Období plánovaných výdajů: II. etapa projektu
Stavební úpravy – technické zhodnocení	Technické zhodnocení	5 513 008 Kč vč. DPH	5 513 008 Kč vč. DPH
Projektová dokumentace	Dlouhodobý hmotný majetek – movitá věc	420 000 Kč vč. DPH	-
Technický dozor investora	Dlouhodobý hmotný majetek – movitá věc	-	220 000 Kč vč. DPH
Studie proveditelnosti	Dlouhodobý hmotný majetek – movitá věc	130 000 Kč vč. DPH	-
Výběrové řízení	Dlouhodobý hmotný majetek – movitá věc	80 000 Kč vč. DPH	-
Autorský dozor		-	100 000 Kč vč. DPH

Hlavní výdaje: 11 026 016 Kč vč. DPH = 92% z celkových způsobilých výdajů projektu

Vedlejší výdaje: 950 000 Kč vč. DPH = 8% z celkových způsobilých výdajů projektu



Studie proveditelnosti k projektu „Zvýšení odolnosti stanice JSDH Jevíčko“

Celkové způsobilé výdaje projektu: 11 976 016 Kč vč. DPH

V souvislosti s předmětem projektu nejsou v období udržitelnosti projektu či v období životnosti plánovány žádné reinvestice. V tomto období žadatel uvažuje ve vztahu k předmětu projektu pouze údržbářské práce a nezbytné opravy. Během realizace i v provozní fázi projektu není předpokládán převod, zápůjčka jakéhokoliv majetku pořízeného prostřednictvím uvedeného projektu. Zůstatková hodnoty pro CBA analýzu v souladu se „Specifickými pravidly pro žadatele a příjemce pro 36. výzvu IROP“ není relevantní.

9. Výstupy projektu

9.1. Přehled výstupů projektu a jejich kvantifikace

Výstupem projektu je zrekonstruovaný objekt požární zbrojnice v Jevíčku, který odpovídá požadavkům a potřebám jednotky SDH Jevíčko. Požární zbrojnice bude představovat plně funkční celek, který svým dispozičním řešením a kapacitou odpovídá potřebám JPO II/1 a je kvalitním a odolným objektem vůči klimatickým změnám v místní krajině, zvláště pak vůči rizikům sucha a masivní námrazy provázené zvýšeným množstvím sněhu. Objekt také odpovídá „Strategii přizpůsobení se klimatu v podmínkách ČR“ a zajišťuje kontinuální požární ochranu ve své lokaci.

Cíle projektu budou splněny předáním díla žadateli zhotovitelem a vydáním kolaudačního souhlasu, čímž bude stavba plně způsobilá k užívání. Termín předání díla a kolaudace je stanoven na 12/2018.

9.2. Indikátor

Kód	Název	Měrná jednotka	Výchozí hodnota	Cílová hodnota
5 75 01	Počet nových a modernizovaných objektů sloužících složkám IZS	Objekt	0	1

Indikátor bude naplněn realizací stavebních prací, jejichž předmětem jsou stavební úpravy stávajícího objektu hasičské zbrojnice a přístavba. Dosažená hodnota indikátoru bude vykazována v systému MS2014+ prostřednictvím Závěrečné zprávy o realizaci projektu a Zpráv o udržitelnosti projektu.



Studie proveditelnosti k projektu „Zvýšení odolnosti stanice JSDH Jevíčko“

10. Přípravenost projektu k realizaci

10.1. Technická připravenost

10.1.1. Majetkoprávní vztahy

Předmětem projektu jsou stavební úpravy a výměna střešního pláště požární zbrojnice. Majetkoprávní vztahy jsou pro realizaci projektu vypořádány. Přehled parcel dotčených projektem a způsob jejich majetkového vypořádání je uvedeno v následující tabulce.

Číslo parcely	Využití	Výměra	Katastrální území	Vlastnictví
st.471/1	Objekt hasičské zbrojnice, č.p. 466	526 m ²	Jevíčko - předměstí	Město Jevíčko, Palackého nám. 1, PSČ 569 43
3590	Ostatní plocha	1 171 m ²	Jevíčko - předměstí	Město Jevíčko, Palackého nám. 1, PSČ 569 43
170/1	Zahrada	122 m ²	Jevíčko - předměstí	Město Jevíčko, Palackého nám. 1, PSČ 569 43
170/2	Zahrada	58 m ²	Jevíčko - předměstí	Město Jevíčko, Palackého nám. 1, PSČ 569 43
st. 253	Zastavěná plocha, RD č.p. 468	1 037 m ²	Jevíčko - předměstí	Město Jevíčko, Palackého nám. 1, PSČ 569 43

10.1.2. Připravenost projektové dokumentace

Ve fázi odevzdání žádosti o dotaci je zpracována sloučená projektová dokumentace pro vydání společného územního rozhodnutí a stavebního povolení, žádost o vydání stavebního povolení je podána na příslušný stavební úřad. Vydání stavebního povolení se předpokládá v únoru 2017 formou veřejnoprávní smlouvy na umístění a provedení stavby.

10.1.3. Připravenost projektové dokumentace k zadávacím a výběrovým řízením

Na hlavní aktivitu projektu, tj. stavební práce, bude realizováno výběrové řízení dle Metodického pokynu a zákona o veřejných zakázkách. Dokumentaci i organizaci výběrového řízení zajistí vybraný externí dodavatel. Bude zhotovena také realizační dokumentace stavby. Realizace výběrového řízení je plánována na období 9 až 11/2017.

Název VZ	Realizátor VZ	Druh VZ	Předpokládaná velikost VZ (bez DPH)	Typ zadávacího řízení	Termín VŘ	Stav
Stavební práce a další hlavní aktivity projektu	Externí subjekt	Stavební práce	9 112 409,97	Podlimitní VZ	9 – 11/2017	Plánováno

Příprava projektu je po technické stránce ukončena. Celá přípravná fáze bude ukončena v listopadu 2017, kdy je plánováno ukončení realizace veřejné zakázky na dodavatele stavebních prací.

10.2. Organizační připravenost

Globální odpovědnost za realizaci projektu jako celku má projektový manažer. Dílčí odpovědnost za jednotlivé aktivity mají členové projektového týmu. Přiřazení plnění konkrétních aktivit členům



Studie proveditelnosti k projektu „Zvýšení odolnosti stanice JSDH Jevíčko“

projektového týmu bude dohodnuto v rámci užšího týmu a na základě schopností a odborných zkušeností konkrétních členů.

Hlavní kontaktní osobou ve všech fázích projektu je Ing. Filip Kučera, projektový manažer, Regionální rozvojová agentura Východní Moravy.

Komunikace v rámci projektového týmu bude probíhat:

- osobně (na schůzkách projektového týmu a při jednáních);
- elektronicky (prostřednictvím e-mailu budou svolávány schůzky projektového týmu, zasílány zápisy z porad a bude probíhat výměna informací a dokumentů k aktivitám projektu);
- telefonicky (každý z členů projektového týmu má k dispozici pevnou linku nebo mobilní telefon).

Projektový tým vede a řídí projektový manažer. V případě jeho nepřítomnosti bude vykonávat všechny jeho činnosti jím pověřená a způsobilá osoba.

Projektový tým se schází dle potřeb po celou dobu projektu, schůzky celého projektového týmu svolává projektový manažer e-mailem na adresy jednotlivých členů. Cílem schůzek je předání základních informací o vývoji projektu, upřesnění cílů projektu, harmonogramu jednotlivých činností, plnění úkolů ze strany členů projektového týmu a jejich následné kontroly. Z jednání je pořízen zápis, který bude všem členům zaslán na e-mail.

V případě, že nastanou nestandardní situace a projekt se bude odchylovat od plánu, budou tyto situace řešeny bezodkladně osobami, které jsou do dané aktivity zapojeny spolu s projektovým manažerem, který bude seznámen se situací a variantami řešení. Následně bude kontaktován zaměstnanec Integrovaného regionálního operačního programu a bude konzultovat vzniklou situaci, pokud pravidla pro žadatele a příjemce vzniklou situaci neřeší.

10.2.1. Využití nakupovaných služeb

Část aktivit projektu nebude realizována členy projektového týmu, ale bude zajištěna prostřednictvím nákupu služeb od externích dodavatelů.

Aktivity / fáze	Činnosti zajišťované externími dodavateli		
	Přípravná fáze	Realizační fáze	Provozní fáze
Hlavní	---	Realizace stavebních prací (Stavební práce)	---
Vedlejší	Zpracování PD (Služba)	Technický dozor investora, autorský dozor.	---
	Pořízení SP (Služba)		
	Organizace VŘ (Služba)		



Studie proveditelnosti k projektu „Zvýšení odolnosti stanice JSDH Jevíčko“

Formou nákupu služeb od externích dodavatelů budou zajištěny aktivity pořízení studie proveditelnosti a organizace VŘ na dodavatele stavebních prací. Ceny služeb vychází ze zkušeností z realizace obdobných projektů. Všichni externí dodavatelé projektu byli/budou vybráni transparentně, rovně a nediskriminačně.

Příprava, realizace, provoz výstupů i administrace projektu jsou po organizační stránce zabezpečeny.

10.2.2. Provozovatel projektu

Žadatelem a vlastníkem výstupu projektu je Město Jevíčko. Provoz a údržba bude jako doposud v kompetenci JSDH Jevíčka.

Sbor:	Jednotka sboru dobrovolných hasičů města Jevíčka
Kategorie jednotky:	JPO II/1.
Evidenční číslo:	533 108
Sídlo:	Svitavská 466, 569 43 Jevíčko
Velitel jednotky:	Stanislav Ducháček
Kontakt:	Telefon: 464 620 229

10.3. Zdroje financování

Financování realizace projektu bude ve výši 10 179 614,7 Kč vč. DPH financováno z ERDF (85 % způsobilých výdajů projektu).

Výdaje ve výši 5 % způsobilých výdajů projektu představující částku 598 801,8 Kč budou financovány ze státního rozpočtu.

Celková výše dotace činí 90%.

Výdaje na spolufinancování akce ve výši 1 197 602,61 Kč tvoří 10% z celkových způsobilých výdajů projektu. Všechny tyto výdaje budou hrazeny z rozpočtu města Jevíčko. Z rozpočtu města bude hrazeno i samotné předfinancování projektu.

11. Finanční analýza

Rozpočet způsobilých výdajů projektu

a) Hlavní aktivity projektu

Veškeré výdaje projektu jsou vynaloženy v souladu s cíli programu a specifického cíle 1.3 Zvýšení připravenosti k řešení a řízení rizik a katastrof. Na hlavní aktivity projektu bude vynaloženo



Studie proveditelnosti k projektu „Zvýšení odolnosti stanice JSDH Jevíčko“

minimálně 85 % celkových způsobilých výdajů projektu. Tabulka níže zobrazuje rozdělení rozpočtu na hlavní aktivity projektu dle specifických pravidel pro příjemce.

Název položky	Množství	Kód položky MS 2014	Cena v Kč s DPH
Stavební úpravy stanice základní složky IZS /hlavní aktivity projektu	soubor (detailněji viz PD a položkový rozpočet)		
Stavební část	soubor		8 381 488,23
Kanalizace	soubor		1 226 543,91
Větrání	soubor		69 366,66
Voda	soubor		206 492,36
Ústřední vytápění	soubor		346 524,41
Plynoinstalace	soubor		32 722,27
Elektroinstalace	soubor		762 878,22
Celkem v Kč s DPH			11 026 016

Veškeré hlavní výdaje budou součástí zadávacího řízení na dodavatele stavebních prací. Realizace projektu nevytváří žádné jiné peněžní příjmy.

b) Vedlejší aktivity projektu

Rozpočtové položky pro vedlejší aktivity viz níže, byly vybrány v souladu se Specifickými pravidly pro žadatele a příjemce pro 36. výzvu IROP. Ceny jednotlivých položek byly matematicky zaokrouhleny na celá čísla. Vedlejší aktivity projektu tvoří 8% z celkových způsobilých výdajů projektu.

Název položky	Množství	Kód položky MS 2014	Cena v Kč s DPH
Vedlejší aktivity projektu	služba		
Projektová dokumentace	služba		420 000
Technický dozor investora	služba		220 000
Studie proveditelnosti	služba		130 000
Výběrové řízení	služba		80 000
Autorský dozor	služba		10 000
Celkem v Kč s DPH			950 000

Hlavní výdaje: 11 026 016 Kč vč. DPH = 92% z celkových způsobilých výdajů projektu

Vedlejší výdaje: 950 000 Kč vč. DPH = 8% z celkových způsobilých výdajů projektu

Celkové způsobilé výdaje projektu: 11 976 016 Kč vč. DPH

Čisté jiné peněžní příjmy během realizace projektu

V době realizace projektu nejsou plánovány žádné příjmy.



Studie proveditelnosti k projektu „Zvýšení odolnosti stanice JSDH Jevíčko“

Plán cash-flow v provozní fázi projektu v členění po letech

Finanční plán (cash flow) projektu je kalkulován do konce udržitelnosti projektu (tj. pět let od provedení poslední platby příjemci ze strany ŘO IROP), včetně zahrnutí plánovaných výdajů na údržbu.

Kalkulace provozních výdajů se opírá o dlouholeté zkušenosti žadatele s provozem hasičské zbrojnice a jsou zohledněny také úspory, které přináší investiční varianta. Předpokládá se zejména pokles energetické náročnosti budovy o cca 20% (nový systém vytápění, výměna otvorových prvků i oprava střechy) a také pokles výdajů na opravy a údržbu.

	Současný stav v Kč vč. DPH	Realizace projektu v Kč vč. DPH
Osobní výdaje	176 880	176 880
Materiál	1 724	2 000
Opravy a údržba	30 000	3 000
Energie	69 749	55 800
Služby	18 980	19 000
Celkové výdaje	297 333 Kč	256 680 Kč

V případě realizace projektu se předpokládá úspora provozních výdajů.

Cash-flow provozní fáze projektu je kalkulována po dobu udržitelnosti, tedy pod dobu 5let následujících po ukončení fyzické realizace, která je předběžně odhadována na 31. 12. 2018. Pro krytí provozních nákladů jsou použity prostředky z běžného rozpočtu žadatele (provozní výnosy).

Položka	Celkem	2016	2017	2018	2019	2020	2020	2020	2020
Celkové provozní náklady	1 283 400,00	-	-	-	256 680	256 680	256 680	256 680	256 680
Celkové provozní výnosy	1 283 400,00	-	-	-	256 680	256 680	256 680	256 680	256 680

Částky jsou uvedeny v Kč vč. DPH

Vyhodnocení plánu cash-flow

Udržitelnost projektu je zajištěna ve všech fázích projektu. Deficity provozu projektu budou stejně jako dosud pokryty z rozpočtu žadatele. Vzhledem k tomu, že provozní výdaje se oproti stávajícímu stavu sníží, lze provozní cash-flow projektu hodnotit jako udržitelné.



Studie proveditelnosti k projektu „Zvýšení odolnosti stanice JSDH Jevíčko“

12. Analýza řízení rizik

V průběhu přípravy, realizace a provozu projektu lze předpokládat vznik rizik, které by mohly ovlivnit jeho vývoj. Žadatel si uvědomuje závažnost vlivu jednotlivých rizik a dopadů na celou realizaci projektu. Proto byla jednotlivá rizika analyzována a byla přijata řádná opatření k jejich eliminaci.

Jednotlivé kroky analýzy rizik:

- Identifikace jednotlivých rizik projektu dle jednotlivých fází ve skupině technická, finanční, právní a provozní;
- U každého rizika byla odhadnuta závažnost rizika (A – nejnižší až E – nejvyšší) a pravděpodobnost výskytu (1 – téměř vyloučená až 5 – téměř jistá);
- Každé riziko bylo vyhodnoceno jako riziko zanedbatelné, závažné (riziko, které je nutné monitorovat), kritické (nutná opatření na jeho eliminaci);
- Popis opatření k eliminaci rizik.

Fáze	Druh rizika
Technická rizika	
PŘ	R1 Nedostatky v projektové dokumentaci
R	R2 Dodatečné změny požadavků investora
R	R3 Nedostatečná koordinace stavebních prací
R	R4 Výběr nekvalitního dodavatele
R	R5 Nedodržení termínu realizace
R	R6 Živelní pohromy
R	R7 Zvýšení cen vstupů
PŘ	R8 Nekvalitní projektový tým
PŘ	R9 Nevhodná volba technického řešení projektu
Finanční rizika	
R	R10 Neobdržení dotace
R	R11 Nedostatek fin. prostředků na předfinancování a financování průběhu realizace projektu
R	R12 Navýšení rozpočtu v průběhu realizace
R, PŘ	R13 Riziko podvodu a korupčního jednání
Právní rizika	
PŘ	R14 Nedodržení pokynů pro zadávání VZ
PŘ, R, PV	R15 Nedodržení podmínek IROP
PŘ, R, PV	R16 Nedodržení právních norem ČR, EU
PŘ	R17 Nevyřešené vlastnické vztahy
PŘ, R, PV	R18 Neplnění dodavatelských smluv
Provozní rizika	
R, PV	R19 Nedodržení indikátorů



Studie proveditelnosti k projektu „Zvýšení odolnosti stanice JSDH Jevíčko“

PV	R20	Nedostatek finančních prostředků v provozní fázi projektu
PV	R21	Nedostatečná marketingová komunikace výstupů projektu

Vysvětlivky: **PŘ** – přípravná fáze, **R** – realizační fáze, **PV** – provozní fáze

Matice hodnocení rizikových faktorů uvádí přehledně rizika, která je nutné dále analyzovat a sledovat:

		Pravděpodobnost výskytu				
		1	2	3	4	5
Závažnost		Téměř vyloučené	Spíše nepravděp.	Pravděpodobné	Velmi pravděpod.	Téměř jisté
	A	Nejnižší				
	B	Malá				
	C	Střední	R8, R20	R2, R3	R1	
	D	Značná	R13, R17	R4, R9, R18, R21	R5, R12	
	E	Nejvyšší	R6, R11, R16	R15, R19	R7, R10, R14	

	Zanedbatelné
	Závažné – nutno dále analyzovat
	Kritické – nutná opatření k eliminaci

Zanedbatelná rizika / opatření k eliminaci

PŘ	R8	Nekvalitní projektový tým
		Projektový tým je tvořen členy, kteří mají zkušenost s projektovým řízením v oblastech, do kterých jsou v projektu zapojeni. Proběhla důkladná příprava organizačního zajištění projektu, vč. převedení některých aktivit na specializované externí dodavatele.
PV	R20	Nedostatek finančních prostředků v provozní fázi projektu
		Provoz výstupu projektu bude financován stejně jako dosud z rozpočtu městského obvodu. Zdroje na provoz jsou zajištěny v dostatečné výši po celou dobu udržitelnosti.

Závažná rizika / opatření k eliminaci

PŘ	R1	Nedostatky v projektové dokumentaci
		Přípravě projektové dokumentace byla věnována velká pozornost. Zpracovatel projektové dokumentace byl vybrán transparentně, důraz byl kladen na zkušenost s projektováním obdobných staveb.
R	R2	Dodatečné změny požadavků investora
		Přípravě projektu byla věnována vysoká pozornost, projektová dokumentace je zpracována v souladu s provedenými šetřeními na místech realizace, výrazné změny požadavků nelze předpokládat. Nepředvídané změny budou řešeny ve spolupráci s projektovým manažerem, který se bude řídit Pravidly a změny předem konzultovat s CRR/MMR.



Studie proveditelnosti k projektu „Zvýšení odolnosti stanice JSDH Jevíčko“

R	R3	Nedostatečná koordinace stavebních prací
	Riziko je eliminováno kvalitním nastavením podmínek pro výběr kvalitního dodavatele, vytvoření harmonogramu s dostatečnými rezervami, pravidelné kontrolní dny. Eliminováno také kvalitním technickým a autorským dozorem.	
R	R4	Výběr nekvalitního dodavatele
Na všechny dodavatele projektu byly a budou realizována řádná výběrová řízení. Zadávací podmínky budou připraveny v souladu s Metodickým pokynem a zákonem o Veřejných zakázkách.		
R	R5	Nedodržení termínu realizace
Kvalitní nastavení smlouvy o dílo včetně délky trvání díla a sankcí za nedodržení termínů.		
R	R6	Živelní pohromy
Riziko je eliminováno pojištěním stavebníka proti živelním pohromám.		
PŘ	R9	Nevhodná volba technického řešení projektu
Řešeno již v přípravné fázi, technické řešení navrženo na základě šetření na místě s ohledem na typ stavby – požární zbrojnice.		
R	R11	Nedostatek finančních prostředků na předfinancování a v průběhu realizace projektu
Žadatel se zavazuje k profinancování a spolufinancování projektu z vlastních prostředků, včetně financování provozu výstupů v době udržitelnosti projektu. Na plné předfinancování projektu jsou již částečně vyhrazeny prostředky v rozpočtu města Jevíčka		
R	R12	Navýšení rozpočtu v průběhu realizace
Riziko navýšení rozpočtu eliminováno v přípravné fázi podrobným zpracováním položkového rozpočtu na základě provedeného šetření na místě.		
PR, R	R13	Riziko podvodu a korupčního jednání
Riziko je eliminováno transparentním nastavením procesů přípravy a realizace projektu, členové projektového týmu (zástupci žadatele) jsou vázání etickým kodexem.		
PŘ, R, PV	R15	Nedodržení podmínek IROP
Na splnění podmínek dohlíží v přípravné fázi zpracovatel studie proveditelnosti a žádosti o dotaci a projektový tým žadatele. Odpovědnost za komunikaci s ŘO a dodržováním podmínek ve fázi realizace a udržitelnosti projektu má vedoucí projektový manažer, který se řídí Pravidly pro žadatele a příjemce, konzultuje případné změny a situace, které Pravidla neřeší s CRR/MMR.		
PŘ, R, PV	R16	Nedodržení právních norem ČR, EU
Příprava, realizace a provoz výstupů projektu se bude řídit platnou metodikou Integrovaného regionálního operačního programu, která zohledňuje veškeré právní normy ČR a EU. Na dodržování veškerých právních norem během přípravy, realizace a udržitelnosti projektu bude dohlížet projektový koordinátor.		
PŘ	R17	Nevyřešené vlastnické vztahy
Majetkoprávní vztahy již byly ošetřeny v přípravné fázi. Žadatel má právo hospodaření s pozemky dotčených realizací projektu		



Studie proveditelnosti k projektu „Zvýšení odolnosti stanice JSDH Jevíčko“

PŘ, R	R18 Neplnění dodavatelských smluv
	Výběr dodavatele stavebních prací proběhne v kompetenci odborníků specializujících se na oblast realizace výběrových řízení. VŘ se bude řídit MP a zákonem o VZ. Důraz bude kladen na kvalitní nastavení obchodních podmínek, včetně sankcí za nedodržení termínů či kvality stavebních prací. V průběhu provádění stavby budou probíhat pravidelné kontrolní dny, bude zajištěn TDI, AD.
R, PV	R19 Nedodržení indikátorů
	Hodnota indikátoru počet nových a modernizovaných objektů sloužících složkám IZS vychází z definice projektového záměru, je jasně kvantifikovatelná. Na odpovědnosti za naplnění indikátoru bude zainteresován žadatel.
PV	R21 Nedostatečná marketingová komunikace výstupů projektu
	Využívání standardních prostředků marketingové komunikace, které provozovatel již nyní pravidelně k prezentaci realizovaných projektů využívá (zpravodaj, web. stránky města setkání s obyvateli města apod.).
Kritická rizika/opatření k eliminaci	
R	R7 Zvýšení cen vstupů
	Sestavení reálného rozpočtu už v přípravné fázi – podložení položkovým stavebním rozpočtem dle aktuálních ceníků, objednávkami/smlouvami, zkušenostmi z realizace dřívějších obdobných projektů. Jedním z hodnotících kritérií v rámci VŘ na zhotovitele stavby bude cena. Případné navýšení rozpočtu ponese žadatel ze svých zdrojů.
R	R10 Neobdržení dotace
	Zpracování studie proveditelnosti bylo zadáno externí poradenské firmě s dlouholetými zkušenostmi v oblasti dotací a zpracování studií proveditelnosti.
PŘ	R14 Nedodržení pokynů pro zadávání VZ
	Výběr dodavatele stavby proběhne v kompetenci odborníků specializujících se na oblast realizace výběrových řízení. Výběr proběhne dle pravidel MP a zákona o VZ.

13. Vliv projektu na horizontální kritéria

- **Podpora rovných příležitostí a nediskriminace**
 - Projekt je neutrální k tomuto horizontálnímu kritériu. Výstupy projektu budou sloužit všem bez rozdílu ve vzdělání, příjmech, bez ohledu na národnost, rasu, náboženství, sociální zatřídění apod.
- **Podpora rovnosti mezi muži a ženami**
 - Projekt je neutrální k tomuto horizontálnímu kritériu. Výstupy projektu budou sloužit všem bez rozdílu pohlaví.
- **Udržitelný rozvoj**
 - Projekt je neutrální k tomuto horizontálnímu kritériu. Stavba nenarušuje ekologické vazby v krajině. Stavba svým provozem negativně neovlivňuje rostliny a živočichy v



Studie proveditelnosti k projektu „Zvýšení odolnosti stanice JSDH Jevíčko“

okolí. Projekt svým charakterem nevyžaduje zjišťovací řízení ani stanovisko EIA. Lokalita stavby se nenachází v území Ptačí oblasti ani se nejedná o Evropsky významnou lokalitu, a nenachází se v soustavě chráněných území Natura 2000.

14. Závěrečné hodnocení udržitelnosti projektu

Předmětem projektu jsou stavební úpravy, resp. rekonstrukce garážových prostor, výměna střešního pláště a obvodových výplní, objektu požární zbrojnice města Jevíčka. Tímto dojde nejen k rozšíření garážového stání, ale i k funkčnímu rozšíření a kvalitnějšímu dispozičnímu řešení prostor garáží, jako jedné z nejdůležitějších částí zázemí pro výkon požární ochrany. Stavební úpravy, nová střecha a nové výplně obvodových zdí zvýší odolnost požární zbrojnice, zejména v důsledku klimatických změn, které se zde projevují. Realizace projektu podpoří také akceschopnost jednotky, jako důležité součásti IZS. V neposlední řadě bude zajištěno adekvátní skladování vysoce specializovaného nářadí a techniky, která slouží (a jeho správná funkčnost je podmínkou) k úspěšnému a efektivnímu zvládnutí mimořádných událostí. Stavební úpravy se týkají stávající stavby (o jednom nadzemním podlaží, nepodsklepená) a budou se realizovat na stávajících pozemcích požární zbrojnice, nedochází k relokaci zbrojnice.

Místem realizace projektu je obec Jevíčko – pověřená obec II. typu, která náleží do správního obvodu ORP Moravská Třebová, jejíž správní obvod je exponovaným územím pro rizika sucha, masivní námrazy a zvýšeného množství sněhu.

Hlavním cílem projektu je posílení a odolnosti hasičské zbrojnice a akceschopnosti Jednotky SDH Jevíčko a zvýšení její připravenosti k řešení mimořádných událostí způsobených klimatickými riziky. Tohoto cíle bude dosaženo prostřednictvím pořízení předmětných stavebních úprav a rovněž i nového speciálu TATRA 815-7 6x6.1 CAS 30 Force, který je momentálně ve stavu pořízování. V návaznosti na popsané skutečnosti tak dochází k postupnému naplňování SC 1.3 IROP v souladu s nadřazenými strategickými dokumenty v kapitole „4.5“ této studie.

Výstupem projektu, resp. indikátorem bude **„Počet nových a modernizovaných objektů sloužících složkám IZS“** s cílovou hodnotou **1**.

Cílovou skupinu primárně tvoří obyvatelé žijící v místě územní působnosti JSDH Jevíčko. Do cílové skupiny však spadají také občané, kteří nežijí v územní působnosti, ale tímto územím projíždějí a v rámci své cesty nebo pobytu by rovněž mohli potřebovat pomoc. Mezi cílovou skupinu jsou zařazeni také členové JSDH Jevíčko, kterým se realizací projektu vytvoří odpovídající podmínky pro řešení mimořádných událostí a rozšíří tak možnosti své uplatnitelnosti.



Studie proveditelnosti k projektu „Zvýšení odolnosti stanice JSDH Jevíčko“

Výstupem projektu je kapacitně a dispozičně funkční celek, odpovídající potřebám JSDH Jevíčko. Objekt požární zbrojnice po realizaci projektu je dostatečně odolný a Jednotka SDH Jevíčko dostatečně akceschopná pro plnění úkolů spojených s výjezdem a řešení krizové situace.

14.1. Provozní udržitelnost projektu

Investorem, žadatelem a zároveň vlastníkem výstupu projektu bude Město Jevíčko. Provozovatelem výstupu projektu bude Jednotka SDH Jevíčka, zřízená městem Jevíčko. Provozovatel má dostatečnou zkušenost a je plně kvalifikovaným subjektem pro provoz požární zbrojnice.

14.2. Finanční udržitelnost projektu

Celkové způsobilé výdaje projektu jsou 11 976 016 Kč vč. DPH.

Spolufinancování realizace projektu je zajištěno z vlastních zdrojů žadatele. Výdaje na spolufinancování akce ve výši 1 197 602,61 Kč budou hrazeny z rozpočtu města Jevíčko. Z rozpočtu města bude hrazeno i samotné předfinancování projektu. Stejně tak je zajištěno financování provozní fáze resp. fáze udržitelnosti.

Míra dotace dosahuje 90% celkových způsobilých výdajů (CZV) v souladu s maximální mírou podpory Výzvy. Financování realizace projektu bude ve výši 10 179 614,7 Kč vč. DPH financováno z ERDF (85 % způsobilých výdajů projektu). Výdaje ve výši 5 % způsobilých výdajů projektu představující částku 598 801,8 Kč budou financovány ze státního rozpočtu.

Dotace IROP bude s ohledem na hospodaření města s disponibilními prostředky požadována v rámci dvou etap.

14.3. Administrativní udržitelnost projektu

Pro zajištění všech aktivit v přípravné, investiční i provozní fázi byl sestaven projektový tým o čtyřech osobách, složený ze zaměstnanců MÚ Jevíčko, velitele JSDH Jevíčko jako odborného zástupce žadatele a pracovníkem Regionální rozvojové agentury Východní Moravy. Jedná se o zkušené odborníky ve své oblasti, kteří se již dříve podíleli na projektech realizovaných s dotační podporou ze strukturálních fondů EU.

Globální odpovědnost za realizaci projektu nese Vedoucí projektového týmu. Dílčí odpovědnost za jednotlivé aktivity mají členové projektového týmu. Podrobněji popsáno v kap. 6.



EVROPSKÁ UNIE
Evropský fond pro regionální rozvoj
Integrovaný regionální operační program



MINISTERSTVO
PRO MÍSTNÍ
ROZVOJ ČR

Studie proveditelnosti k projektu „Zvýšení odolnosti stanice JSDH Jevíčko“

Žadatel má zajištěnu administrativní, finanční i provozní kapacitu k realizaci celého projektu a jeho následnou udržitelnost po dobu přesahující nutnou dobu udržitelnosti, jako jedné z podmínek získání dotační podpory.



Studie proveditelnosti k projektu „Zvýšení odolnosti stanice JSDH Jevíčko“

15. Způsob stanovení cen do rozpočtu

Hlavní aktivitou předkládaného projektu jsou stavební práce, tj. stavení úpravy, výměna střešního pláště a výměna obvodových výplní zbrojnice v Jevíčku. Stavební práce jsou oceněny položkovým stavebním rozpočtem a žadatel je dokládá přílohou žádosti o dotaci „Položkový rozpočet stavby“. Součástí projektu nejsou žádné další výdaje na hlavní aktivity projektu, pro které by bylo relevantní uvádět způsob stanovení cen.

K datu podání žádosti o dotaci z IROP nebyla veřejná zakázka na stavební práce ukončena ani zahájena.

16. Externí efekty socioekonomické analýzy

Pro projekt s celkovými způsobilými výdaji nižšími než 100 mil. Kč není tato kapitola zpracovávána. Kritérium přijatelnosti „V hodnocení eCBA projekt dosáhne minimálně hodnoty ukazatelů, stanovené ve výzvě“ je pro tento projekt nerelevantní.



Studie proveditelnosti k projektu „Zvýšení odolnosti stanice JSDH Jevíčko“

17. Souhrn

Kritérium	Projekt	Kapitola
Projekt zaměřený na zodolnění stanice základní složky IZS respektuje druh rizika (sucho; orkány a větrné smrště, sněhové srážky a masivní námrazy, havárie nebezpečných látek) definovaný pro exponované území.	Projekt bude realizován v obci Jevíčko, která náleží do SO ORP Moravská Třebová, který je, dle přílohy č. 8. specifických pravidel pro výzvu č. 36. IROP, exponovaným územím pro rizika sucha a masivní námrazy se zvýšeným množstvím sněhu	3.1. Místo a realizace projektu
Projekt nemá negativní vliv na žádnou z horizontálních priorit IROP (udržitelný rozvoj, rovné příležitosti a zákaz diskriminace, rovnost mužů a žen).	Projekt plně respektuje zmíněné horizontální priority IROP	13. Vliv projektu na horizontální kritéria
Potřebnost realizace projektu je odůvodněná	Stávající zbrojnice není dostatečně odolná, aby mohla poskytnout prostory pro správné skladování zásahové techniky a nářadí tak, aby nedocházelo ke zvýšené degradaci vlivem projevů klimatických změn a rizik uvnitř objektu	5. Zdůvodnění potřebnosti realizace projektu
Projekt je v souladu s Konceptí ochrany obyvatelstva do 2020 s výhledem do roku 2030.	Realizací dojde k naplnění kapitol „ 3.1 Vrcholové strategické cíle “ a „ 4.2 Věcné zdroje “ této koncepce.	4.5.1. Koncepce ochrany obyvatelstva do 2020 s výhledem do roku 2030
Projekt je v souladu se Strategií přizpůsobení se změně klimatu v podmínkách ČR v aktuálním znění.	Projekt je plně v souladu a navazuje na kapitolu „ 3.10 Mimořádné události a ochrana obyvatelstva a životního prostředí “ této strategie.	4.5.2. Strategie přizpůsobení se změně klimatu v podmínkách ČR
Projekt je v souladu s dokumentem „Zajištění odolnosti a vybavenosti základních složek integrovaného záchranného systému – Policie ČR a Hasičského záchranného sboru ČR (včetně JSDH)“	Realizací dojde k naplnění „ 2.5. Odolnost stanic na mimořádné události a optimalizace jejich umístění v ohroženém území “ tohoto dokumentu. Tato skutečnost je také potvrzena doporučujícím Stanoviskem HZS Pardubického kraje, které je součástí povinné přílohy projektu.	4.5.3. Zajištění odolnosti a vybavenosti základních složek integrovaného záchranného systému – Policie ČR a Hasičského záchranného sboru ČR (včetně JSDH)
Žadatel má zajištěnou administrativní, finanční a provozní kapacitu k realizaci a udržitelnosti projektu.	Provozovatelem výstupů projektu bude JSDH Jevíčko, která má zkušenosti s provozem a údržbou požární zbrojnice. Všechny aktivity projektu jsou pokryty členy projektového týmu nebo specializovanými externími dodavateli. Realizace projektu je schválena Radou i Zastupitelstvem města Jevíčka. Administrace projektu bude probíhat v kompetenci externí firmy. Finanční udržitelnost projektu je zajištěna ve všech fázích, kumulované cash-flow projektu dosahuje nezáporných hodnot.	6. Management projektu a řízení lidských zdrojů
Minimálně 85 % způsobilých výdajů projektu je zaměřeno na hlavní aktivity projektu.	Výdaje na hlavní aktivitu (stavební úpravy hasičské zbrojnice) tvoří více než 85 % způsobilých výdajů projektu. Výdaje na vedlejší aktivity (pořízení PD, studie proveditelnosti, organizace VŘ, povinná publicita) tvoří méně než 15 % způsobilých výdajů projektu.	11. Finanční analýza



Studie proveditelnosti k projektu „Zvýšení odolnosti stanice JSDH Jevíčko“

Výdaje na hlavní aktivity v rozpočtu projektu odpovídají tržním cenám.	Výdaje na hlavní aktivity projektu jsou oceněné položkovým stavebním rozpočtem, dle aktuální cenové úrovně.	15. Způsob stanovení cen do rozpočtu
Cílové hodnoty indikátorů odpovídají cílům projektu.	Cílem projektu je posílení akceschopnosti a odolnosti zbrojnice Jednotky SDH Jevíčko a zvýšení její připravenosti k řešení mimořádných událostí. Tohoto cíle bude dosaženo prostřednictvím pořízení stavebních úprav požární zbrojnice v Jevíčku. Výstupem projektu, resp. indikátorem bude „Počet nových a... ...modernizovaných objektů sloužících složkám IZS“ s cílovou hodnotou 1.	3.3. Popis cílů a výsledků projektu, vazba na podporované aktivity SC 1.3 IROP
Obce, které zřizují jednotky požární ochrany (§ 29 zákona č. 133/1985 Sb., o požární ochraně) - jednotky sboru dobrovolných hasičů kategorie II a III (podle přílohy zákona o požární ochraně) doložily doporučující stanovisko HZS ČR.	Žadatelem projektu je Město Jevíčko, které je zřizovatelem Jednotky sboru dobrovolných hasičů Jevíčko. Jednotka je zařazena v kategorii jednotky požární ochrany (JPO) II/1. Doporučující Stanovisko HZS Pardubického kraje je součástí povinné přílohy žádosti o dotaci.	Příloha: Stanovisko HZS